



SE DAB+ Radio

MEG4375-0303/MTN4375-0303

merten™

1 Índice

1 Índice	2
2 Instrucciones de seguridad	6
2.1 Advertencias y símbolos utilizados	6
2.2 Uso previsto.....	8
2.3 Grupo destinatario de este manual de instrucciones	9
2.4 Uso seguro de la SE DAB+ Radio.....	9
3 Avisos legales	12
3.1 Instrucciones de servicio	12
4 Descripción general del dispositivo	14
5 Descripción de la SE DAB+ Radio	16
5.1 Volumen de entrega	16
5.2 Características especiales de la SE DAB+ Radio	16
6 Funcionamiento básico	17
7 Conexión y montaje de la SE DAB+ Radio	19

7.1 Descripción general del dispositivo	19
7.2 Montaje empotrado.....	20
7.3 Conexión del altavoz	21
7.4 Conexión de la radio a la red eléctrica	23
7.5 Montaje final	25
8 Funcionamiento del menú.....	27
9 Radio DAB+.....	28
9.1 Ejecución de una búsqueda completa	28
9.2 Selección de emisoras	29
9.3 Guardado de emisoras DAB+ en una ranura de memoria	30
9.4 Recuperación de emisoras DAB+ de una ranura de memoria de favoritos	31
9.5 Sobrescritura y borrado de una ranura de memoria.....	31
9.6 Ajuste manual.....	32
9.7 Ajuste de volumen (DRC).....	33
9.8 Eliminación de emisoras inactivas.....	34
10 Modo FM.....	34
10.1 Encendido del modo de radio FM.....	34
10.2 Recepción FM con información RDS	35
10.3 Búsqueda automática de emisoras	35
10.4 Búsqueda manual de emisoras	36

10.5 Ajustes de búsqueda	36
10.6 Guardado de emisoras FM en una ranura de memoria	37
10.7 Recuperación de emisoras FM de una ranura de memoria de favoritos.....	37
10.8 Sobrescritura y borrado de una ranura de memoria.....	38
11 Bluetooth	38
11.1 Conexión del modo Bluetooth.....	39
11.2 Vinculación de un dispositivo externo.....	39
11.3 Cancelación de la vinculación	42
12 Temporizador para apagado.....	42
13 Alarma	43
13.1 Ajuste de la hora de alarma.....	43
13.2 Desactivación de la alarma una vez despierto.....	45
14 Ecualizador	45
14.1 MyEQ.....	46
15 Ajustes del sistema	46
15.1 Recuperación de indicadores	47
15.2 Ajustes de hora y fecha	48
15.3 Indicador de luminosidad.....	52

15.4 Idioma.....	53
15.5 Ajustes de fábrica	53
15.6 Versión del programa	54
16 Limpieza	55
17 Preguntas frecuentes sobre solución de problemas.....	56
18 Datos técnicos	59

2 Instrucciones de seguridad

2.1 Advertencias y símbolos utilizados

En este manual de instrucciones:



Indica una instrucción de seguridad que puede provocar lesiones graves o la muerte si no se tiene en cuenta. Observe las siguientes palabras de advertencia:

PELIGRO - Lesiones graves con consecuencias mortales

ADVERTENCIA - Lesiones graves posiblemente mortales

PRECAUCIÓN - Lesiones



Este símbolo identifica información que debe tenerse siempre en cuenta para evitar fallos, pérdida o uso indebido de datos y un funcionamiento no deseado. También describe otras funciones e instrucciones útiles para utilizar y manejar el dispositivo.



Se debe tener en cuenta la tensión eléctrica. Siga todas las instrucciones de seguridad para evitar una descarga eléctrica. No abra el dispositivo bajo ninguna circunstancia.

En el equipo:



Para uso en interiores: los dispositivos con este símbolo solo son adecuados para uso en interiores.



Grado de protección II: los dispositivos eléctricos de clase de protección II son dispositivos eléctricos con aislamiento continuo doble o reforzado y en los que no hay opción de conectar un conductor de protección. La carcasa de un dispositivo eléctrico con grado de protección II, envuelta en un material aislante, puede formar parte o constituir la totalidad del aislamiento adicional o reforzado.



El dispositivo lleva el símbolo CE y cumple todas las normas necesarias de la UE.



Los dispositivos electrónicos no pertenecen a los residuos domésticos y deben desecharse adecuadamente de acuerdo con la Directiva 2012/19/UE del Parlamento Europeo y del Consejo, de 4 de julio de 2012, sobre residuos de aparatos eléctricos y electrónicos. Cuando el equipo haya superado su vida útil, llévelo al punto público de recogida determinado para su eliminación.

2.2 Uso previsto

Lea atentamente este manual de instrucciones. Solo de esta forma podrá conectar el dispositivo de forma segura y utilizarlo correctamente. Encontrará una versión actualizada de su producto en la página de inicio dentro de la zona de descargas. Guarde el manual de instrucciones en un lugar seguro para utilizarlo posteriormente.

El dispositivo se ha diseñado para recibir programas de radio DAB+ y FM.

Además, puede recibir y reproducir transmisiones de música mediante Bluetooth si hay otro dispositivo conectado. El dispositivo solo está diseñado para uso privado (no comercial) o similar. Cualquier otro uso se considera "no intencional".



ADVERTENCIA

Este dispositivo está diseñado para una instalación fija.

Solamente el personal cualificado puede instalar dispositivos sin enchufe. Riesgo de descarga eléctrica.

En caso de que el dispositivo sufra daños a causa de una conexión incorrecta, no se podrá reclamar ninguna garantía.



ADVERTENCIA

Antes de conectar el equipo de radio a la red principal o al cableado doméstico, asegúrese de que la corriente esté desconectada y se haya protegido contra el encendido. Riesgo de descarga eléctrica.

2.3 Grupo destinatario de este manual de instrucciones

El manual de instrucciones está pensado para personas que deban instalar, utilizar, limpiar o desechar el dispositivo.

2.4 Uso seguro de la SE DAB+ Radio

Tenga en cuenta la siguiente información para minimizar los riesgos de seguridad, evitar daños en el dispositivo y contribuir a la protección del medio ambiente.

Lea atentamente toda la información de seguridad y consérvela para futuras consultas. Siga siempre todas las advertencias e instrucciones de esta guía de inicio rápido, así como las que encontrará en la parte posterior del dispositivo.



ADVERTENCIA

No abra nunca el aparato.

Tocar partes activas puede ser fatal. Riesgo de descarga eléctrica.



Siga todas las instrucciones que se especifican a continuación para garantizar un uso previsto del dispositivo y para evitar daños en el dispositivo y lesiones personales.

- No repare el equipo por su propia cuenta. Solo los expertos capacitados deberán llevar a cabo las reparaciones. Póngase en contacto con nuestro departamento de atención al cliente.
- El equipo solo se debe utilizar en las condiciones ambientales previstas.
- No exponga el dispositivo al goteo o a las salpicaduras de agua. Si se ha filtrado agua en el equipo, desconéctelo de la red e informe al departamento de servicio.
- No exponga el dispositivo a fuentes de calor que generen calor adicional y aumenten la temperatura del dispositivo en condiciones de funcionamiento normal.
- Si detecta defectos, olores o humo llamativos, un mal funcionamiento importante o daños en la carcasa, informe inmediatamente al departamento de servicio.
- El dispositivo solo puede ponerse en funcionamiento con la tensión de red permitida para el dispositivo. Nunca intente utilizar el dispositivo con cualquier otra tensión.
- Si el dispositivo muestra signos de daños, es posible que no esté encendido ni esté funcionando.
- No ponga en marcha el dispositivo cerca o dentro de bañeras, duchas, piscinas, corriente/goteo o salpicaduras de agua. Existe riesgo de descarga eléctrica y de daños en el dispositivo.

- No se podrán insertar ni caer dentro del aparato cuerpos extraños tales como uñas, monedas, etc. No toque los contactos de conexión con objetos metálicos ni con los dedos. Esto podría ocasionar cortocircuitos y dar lugar a descargas eléctricas.
- Este dispositivo no debe ser utilizado por personas (incluidos niños) con capacidades limitadas, ya sean físicas, sensoriales o mentales, o falta de experiencia o formación, a menos que lo hagan supervisadas por una persona responsable de su seguridad o que se les haya enseñado cómo usar el dispositivo.
- No permita que los niños utilicen el dispositivo sin supervisión.
- No se permiten modificaciones en el dispositivo.

3 Avisos legales



Declaración UE de conformidad

Por la presente, Schneider Electric declara que el tipo de equipo de radio SE DAB+ Radio cumple con la Directiva 2014/53/UE. El texto completo de la declaración de conformidad de la UE está disponible en la siguiente dirección de Internet:

schneider-electric.com/docs



Schneider Electric no asume responsabilidad alguna por daños al producto que se pudieran ocasionar como consecuencia de influencias externas, desgaste o manejo inadecuado, reparaciones no autorizadas, modificaciones o accidentes.

3.1 Instrucciones de servicio

Si tiene alguna duda técnica, póngase en contacto con el centro de atención al cliente:

Schneider Electric Industries SAS

se.com/contact



Puede encontrar más información sobre los productos en internet. Para ello, escanee el código QR con su teléfono:

MTN4375-0303



<https://go2se.com/ref=MTN4375-0303>

MEG4375-0303



<https://go2se.com/ref=MEG4375-0303>

Ahí también podrá encontrar la guía de inicio rápido y el manual de instrucciones en varios idiomas.

Los nombres de las empresas, instituciones o marcas mencionadas son marcas comerciales o marcas registradas de los respectivos propietarios.

Schneider Electric

CS30323

92506 Rueil Malmaison Cedex, Francia

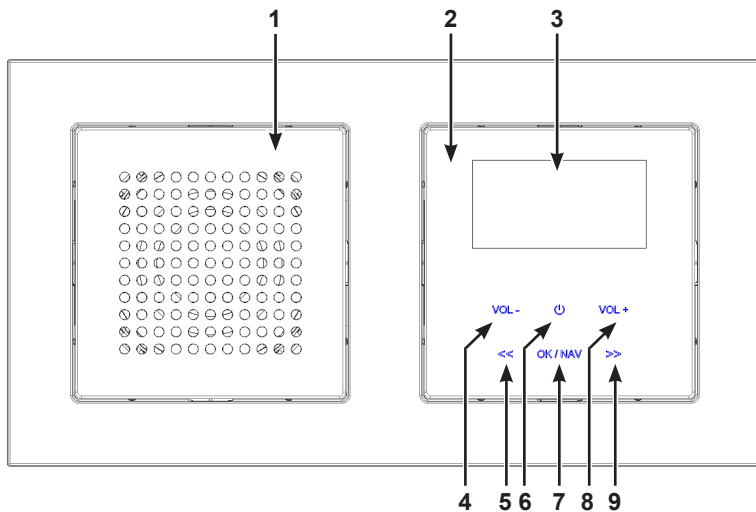
se.com/contact

Schneider Electric GmbH c/o Merten

Gothaer Straße 29, 40880 Ratingen

Alemania

4 Descripción general del dispositivo



- 1 Altavoz
- 2 Panel de control
- 3 Indicador
- 4 **VOL-**
Bajar el volumen
- 5 <<
Lista de emisoras/Buscar emisoras/Navegación de menú/Pista anterior
- 6 **Encendido/Reposo**
- 7 **OK/NAV**
Pulsación breve = Confirmar selección
Mantener pulsado = Acceder al menú y a la selección de fuentes
- 8 **VOL+**
Subir volumen
- 9 >>
Lista de emisoras/Buscar emisoras/Navegación de menú/Pista siguiente

5 Descripción de la SE DAB+ Radio

5.1 Volumen de entrega

Antes de iniciarla, compruebe si se le ha suministrado todas las piezas:

- 1 equipo de radio con unidad operativa
- 1 altavoz con cubierta del altavoz
- 1 guía de inicio rápido
- 1 antena

5.2 Características especiales de la SE DAB+ Radio

La radio SE DAB+ Radio está compuesta por un receptor DAB+, FM y Bluetooth con las siguientes funciones:

- Puede guardar hasta 20 emisoras favoritas DAB+ y 20 FM.
- La radio recibe frecuencias FM de 87,5 a 108 MHz (analógicas) y DAB+ de 174,9 a 239,2 MHz (digitales).
- El dispositivo cuenta con un indicador de hora y fecha.
- 2 alarmas
- Temporizador para apagado
- Reproducción de música mediante Bluetooth

6 Funcionamiento básico

- > Pulsar brevemente el campo táctil **Encendido/Reposo (5)** para encender y apagar la radio.

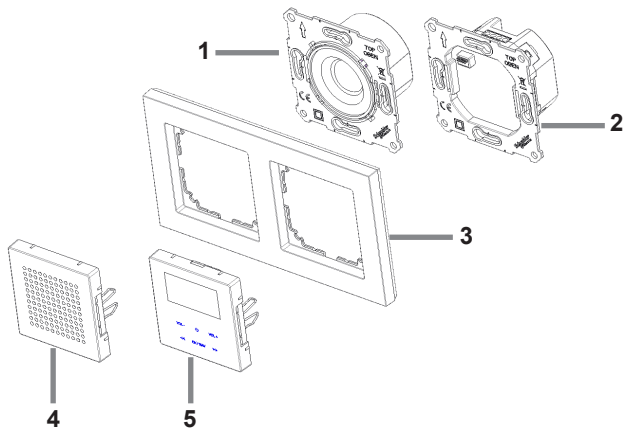


- Después de encender el dispositivo por primera vez, debe ajustar en primer lugar el **[Idioma]**. Para ello, seleccione uno de los idiomas disponibles utilizando el campo táctil << o >> y confirme la selección pulsando **OK/NAV**. A continuación, el dispositivo realiza automáticamente una búsqueda completa de canales en modo DAB+. Durante la búsqueda, el indicador muestra información sobre el progreso, así como el número de emisoras de radio digitales detectadas. Tras completar la búsqueda de emisoras, se reproduce el primer canal DAB+.
- > Para acceder al **menú principal**, mantenga pulsado brevemente el campo táctil **OK/NAV (6)**. Después, puede utilizar << y >> para navegar por el menú principal. Puede realizar una selección y guardar ajustes pulsando brevemente **OK/NAV**. Para salir del menú principal, mantenga pulsado el campo táctil **OK/NAV** de nuevo o espere unos 30 segundos hasta que el menú se cierre automáticamente.

- > Para cambiar el origen de la reproducción, abra primero el **menú principal**. Utilice << o >> para seleccionar el elemento de **Fuente** y pulse **OK/NAV**. A continuación, puede utilizar << o >> para seleccionar una fuente de reproducción y reproducirla pulsando **OK/NAV**.
- > El volumen se ajusta utilizando **VOL+** y **VOL-**.

7 Conexión y montaje de la SE DAB+ Radio

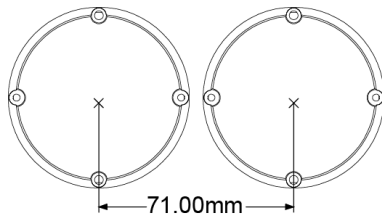
7.1 Descripción general del dispositivo



- | | | | |
|---|------------------------|---|----------------------|
| 1 | Altavoz + | 4 | Cubierta del altavoz |
| 2 | Equipo de radio + | 5 | Panel de control |
| 3 | Bastidor (no incluido) | | |

7.2 Montaje empotrado

La radio y el altavoz de SE DAB+ pueden configurarse horizontal o verticalmente. En el caso de cajas de montaje empotrado (DIN 49073), deje la distancia correcta (si el altavoz y la radio se van a instalar uno al lado de la otra) según se muestra en la siguiente imagen (dimensión de rejilla):



Si el altavoz y la radio se instalan por separado, es posible que sea necesario extender el cable del altavoz según corresponda (máx. 5 m).

- Solo se puede utilizar el altavoz suministrado o un altavoz autorizado para este producto.
- El cable del altavoz solo se puede extender utilizando cables que sean adecuados y que posean las dimensiones apropiadas para el tipo de instalación (ya sea por separado en un conducto vacío o diseñados como una línea para la tensión de la red eléctrica).

7.3 Conexión del altavoz

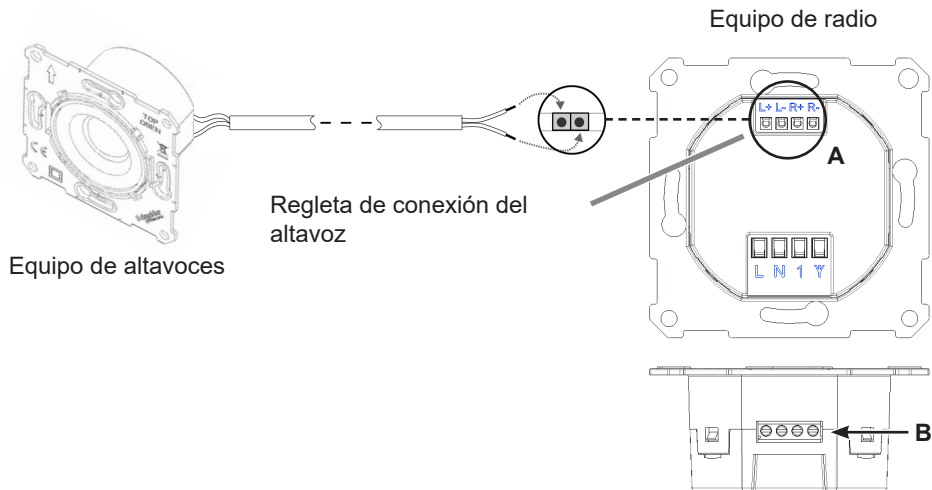
- > Conecte el **cable rojo del altavoz (+)** a la conexión del altavoz marcada como **L+** o **R+ (A)** que se encuentra en la radio y apriételo con un destornillador plano (**B**) adecuado.
- > A continuación, conecte el **cable negro del altavoz (-)** a la conexión del altavoz marcada como **L-** o **R- (A)** que se encuentra en la radio y apriételo con un destornillador plano (**B**) adecuado.



Utilice solo cables de conexión con manguitos con extremo de cable o cables rígidos.

- La reproducción se realiza siempre en mono, incluso en el modo de 2 altavoces (el 2.º altavoz no se incluye en el volumen de suministro; puede obtenerlo como accesorio en distribuidores especializados).
- Los cables de los altavoces y las líneas de tensión de red deben estar separados dentro de la caja empotrada por medio de las medidas adecuadas (ya sea fijándolos con una sujeción de cables o usando un tubo aislante).
- No está permitido colocar los cables de los altavoces ni las líneas de tensión de red juntas fuera de la caja empotrada. La separación debe garantizarse con las medidas adecuadas (p. ej., por separado en el conducto vacío).

Descripción general de la conexión del altavoz



7.4 Conexión de la radio a la red eléctrica

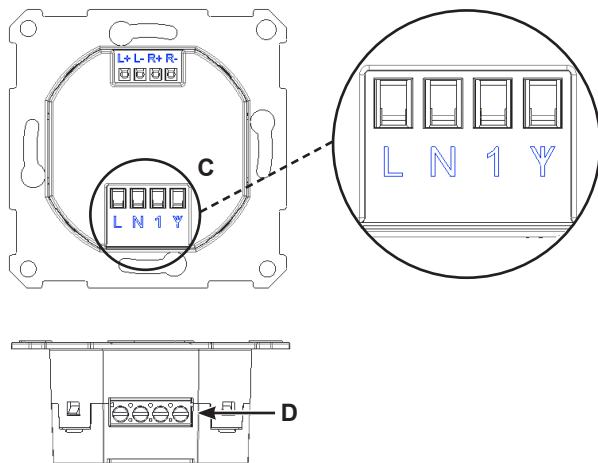
- > Conecte la fase del cableado doméstico (230 V CA/50 Hz) al terminal marcado con el símbolo **L (C)** de la radio y apriételo con un destornillador (**D**).
- > Conecte el cable neutro al terminal marcado con el símbolo **N (C)** de la radio y apriételo con un destornillador (**D**).
- > La antena se conecta al terminal marcado con el símbolo **Y** en la radio.



Utilice solo cables de conexión con manguitos con extremo de cable o cables rígidos.

- Si experimenta problemas de recepción, consulte la guía de solución de problemas del manual de instrucciones que encontrará en la zona de descargas de su producto, en la página de inicio. Solo se puede utilizar la antena suministrada.
- La antena no se debe instalar por fuera de la pared.
- No está permitido conectar antenas fijas o sistemas de antena comunitaria.
- Sí está permitido conectar líneas de tensión de red (L o N) como antena. En el caso de un conductor externo, solo se puede utilizar el mismo conductor externo que en la conexión de red eléctrica **L**.
- La entrada de extensión (**1**) solo se puede conectar a la misma fase que **L**; de lo contrario, podrían producirse fallos en el dispositivo.

Descripción general de la conexión de la radio



7.5 Montaje final

- > A continuación, ambas unidades (altavoz y radio) se insertan en los conectores de montaje empotrado de los que ya se disponga y se atornillan en su posición con el material de fijación adecuado (no incluido).



Compruebe que la orientación del altavoz y de la radio sea la correcta. Ambas unidades están marcadas con **TOP/OBEN**.

- > Después de instalar la radio y el altavoz, el bastidor (no incluido) se fija colocando la cubierta del altavoz y la unidad de control. Para ello, empuje con cuidado la cubierta del altavoz y la unidad de control hacia el altavoz y la radio hasta que encajen en su sitio.

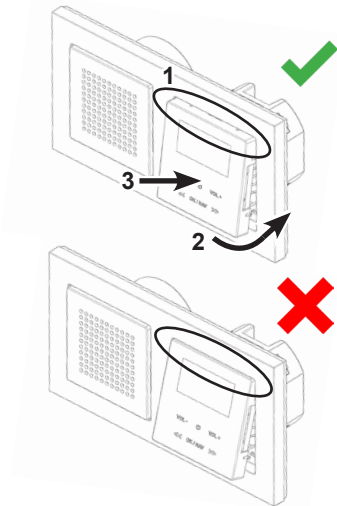
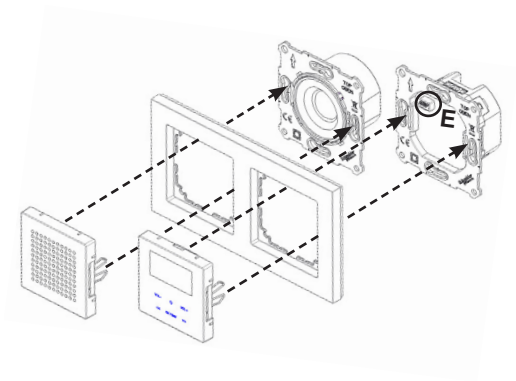


Vuelva a conectar la alimentación solo cuando el montaje final se haya completado correctamente. La unidad operativa no debe montarse ni desmontarse si la fuente de alimentación está conectada. Esto podría provocar fallos en el dispositivo.

Descripción general del montaje final



Cuando monte la unidad de control, asegúrese de que esté correctamente alineada con la regleta de los contactos de la toma (**E**) de la radio.



8 Funcionamiento del menú

Puede acceder a todas las funciones y ajustes de la radio SE DAB+ a través del menú. La navegación por el menú se realiza utilizando los campos táctiles <<, >> y **OK/NAV**. El menú se divide en submenús y contiene diferentes elementos de menú o funciones que se pueden activar en función del modo (DAB+, FM o Bluetooth). Para abrir el menú, basta con pulsar **OK/NAV**. Para cambiar a los submenús, pulse primero << o >> para mostrar un submenú y, a continuación, pulse **OK/NAV** para acceder al submenú. La selección actual se identifica con un asterisco (*).



Para cerrar el menú, mantenga pulsado **OK/NAV** o espere un momento hasta que se muestre de nuevo el canal de radio actual.



Los ajustes solo se guardan pulsando **OK/NAV**.



En este manual de instrucciones, las funciones y los botones que se deben pulsar se muestran en **negrita**. Los indicadores se muestran en **[corchetes]**.



Algunas partes del texto (por ejemplo, elementos de menú, información de la estación) pueden ser demasiado largas para mostrarse en el indicador. Estas partes se mostrarán como texto en movimiento poco después.

9 Radio DAB+

- > Para seleccionar DAB+ como fuente de la reproducción, abra primero el **menú principal**. Utilice << o >> para seleccionar el elemento de **Fuente** y pulse **OK/NAV**. A continuación, puede utilizar << o >> para seleccionar **[DAB]** como fuente de reproducción y reproducir la última emisora escuchada pulsando **OK/NAV**.



Si está iniciando DAB+ por primera vez, se realizará una búsqueda completa. Una vez finalizada la búsqueda, se reproduce la primera estación en orden alfanumérico.



9.1 Ejecución de una búsqueda completa




La búsqueda automática (**búsqueda completa**) explora todos los canales de la banda III de DAB+ y, así, detecta todas las emisoras que se emiten en la zona de recepción.



Una vez finalizada la búsqueda, se reproduce la primera estación en orden alfanumérico.

- > Para realizar una exploración completa, en primer lugar abra el **menú principal**. Utilice los campos táctiles << o >> para seleccionar el elemento de menú **[Búsqueda completa]** y, a continuación, pulse **OK/NAV**.
- > En el indicador, aparecerá **[Buscando...]**.
-  Durante la búsqueda se muestra una barra de progreso y el número de emisoras encontradas.
-  Si no se encuentra ninguna emisora, compruebe la antena o tenga en cuenta las instrucciones para mejorar la recepción en la sección de preguntas frecuentes.

9.2 Selección de emisoras

- > Al pulsar << o >> se puede acceder a la lista de emisoras y cambiar entre las emisoras disponibles.
-  En función de la configuración del **Menú principal > Cambiar emisora**, deberá pulsar en **OK/NAV** para reproducir la emisora (opción Cambiar estación > **Lista**) o la estación se reproducirá automáticamente (opción Cambiar estación > **Canal**).

9.3 Guardado de emisoras DAB+ en una ranura de memoria



La memoria de favoritos puede almacenar hasta 20 estaciones en el rango DAB+.

- > Seleccione primero la estación deseada (consulte la sección 9.2).
- > Abra el **menú principal**. Utilice los campos táctiles << o >> para seleccionar el elemento de menú **[Favoritos]** y, a continuación, pulse **OK/NAV**.
- > A continuación, utilice << o >> para seleccionar una ranura de memoria de favoritos (1-20). Pulse y **mantenga pulsado OK/NAV** hasta que aparezca **[Favorito X guardado]** en el indicador.
- > Repita este proceso para guardar más emisoras.



Si una ranura de memoria de favoritos ya está ocupada, el nombre de la emisora guardada aparecerá en esa ranura.

9.4 Recuperación de emisoras DAB+ de una ranura de memoria de favoritos

- > Para recuperar una emisora guardada previamente en una ranura de favoritos, abra primero el **menú principal**.
- > Utilice los campos táctiles << o >> para seleccionar el elemento de menú **[Favoritos]** y, a continuación, pulse **OK/NAV**.
- > A continuación, utilice << o >> para seleccionar una ranura de favoritos (1-20) y pulse en **OK/NAV** para reproducir la emisora.



Si no hay guardada ninguna emisora en la ranura de emisoras que ha seleccionado, aparecerá **[(vacía)]** en el indicador.

9.5 Sobrescritura y borrado de una ranura de memoria

- > Simplemente guarde una nueva emisora en una ranura de memoria de favoritos como se ha descrito anteriormente.



Al recuperar los ajustes de fábrica, se eliminan todas las ranuras de memoria de favoritos.

9.6 Ajuste manual

Este elemento de menú se utiliza para buscar emisoras manualmente y se puede utilizar para alinear la antena .

- > Abra el **menú principal**. Utilice los campos táctiles << o >> para seleccionar el elemento de menú [**Ajustar manualmente**] y, a continuación, pulse **OK/NAV**.
- > Utilice los campos táctiles << o >> para seleccionar un canal (del 5A al 13F); a continuación, pulse **OK/NAV**. La intensidad de la señal se muestra en el indicador. Si se recibe un paquete de emisoras DAB+ en un canal, se mostrará el nombre del conjunto de emisoras. La antena se puede alinear con la intensidad de señal máxima.



Si la emisora que se está recibiendo todavía no está en la lista de emisoras, se añadirá a la lista automáticamente.



Las emisoras con una intensidad de señal inferior a la intensidad de señal mínima requerida no transmiten una señal lo suficientemente intensa. Compruebe la antena o tenga en cuenta las instrucciones para mejorar la recepción en la sección de preguntas frecuentes.

9.7 Ajuste de volumen (DRC)

Con el elemento de menú **Ajuste de volumen**, se establece la tasa de compresión que equilibra las variaciones dinámicas y, por lo tanto, las variaciones de volumen asociadas.

- > Abra el **menú principal**. Utilice los campos táctiles << o >> para seleccionar el elemento de menú [**Ajuste de volumen**] y, a continuación, pulse **OK/NAV**.
- > Seleccione la tasa de compresión con << o >>:
 - DRC alta** Compresión alta
 - DRC baja** Compresión baja
 - DRC apagada** Compresión desconectada
- > Guarde el ajuste pulsando **OK/NAV**.

9.8 Eliminación de emisoras inactivas

Este elemento de menú sirve para eliminar las emisoras antiguas y las que ya no se reciben de la lista de emisoras.

- > Abra el **menú principal**. Utilice los campos táctiles << o >> para seleccionar el elemento de menú [**Eliminar emisoras inactivas**] y, a continuación, pulse **OK/NAV**.

Una vez hecho esto, aparecerá el mensaje [**¿Eliminar?**] en el que se le pregunta si se deben eliminar las emisoras inactivas.

- > Utilice << o >> para seleccionar la opción [**Sí**] y pulse **OK/NAV**.

10 Modo FM

10.1 Encendido del modo de radio FM

- > Para seleccionar FM como fuente de la reproducción, abra primero el **menú principal**. Utilice << o >> para seleccionar el elemento de **Fuente** y pulse **OK/NAV**. A continuación, puede utilizar << o >> para seleccionar [**FM**] como fuente de reproducción y reproducir la última emisora escuchada pulsando **OK/NAV**.



Después de la primera conexión, la frecuencia establecida es de 87,5 MHz.



En el caso de las emisoras RDS, aparece el nombre de la emisora.



Si se dan interferencias en la recepción, compruebe la antena o tenga en cuenta las instrucciones para mejorar la recepción en la sección de preguntas frecuentes.

10.2 Recepción FM con información RDS

RDS es un procedimiento para emitir información adicional a través de las estaciones FM. Los emisores de radio con RDS emiten, por ejemplo, el nombre de su emisora o el tipo de programa. Esto aparece en el indicador. El dispositivo puede mostrar los siguientes tipos de información RDS: **RT** (radio texto), **PS** (nombre de emisora), **PTY** (tipo de programa).

10.3 Búsqueda automática de emisoras

> Mantenga pulsados los botones << o >> durante algún tiempo más (de 2 a 3 segundos) para buscar automáticamente la siguiente emisora que emita con señal suficiente.



Si se encuentra una estación FM con suficiente intensidad de señal, la búsqueda se detiene y se reproduce la emisora. Si se está recibiendo una emisora RDS, aparece el nombre de la emisora y, posiblemente, radio texto.



Utilice la búsqueda manual de emisoras para ajustar las emisoras con intensidad más débil.

10.4 Búsqueda manual de emisoras

- > Pulse brevemente y de forma repetida << o >> para ajustar la emisora o la frecuencia deseadas.



El indicador muestra la frecuencia en tramos de 0,05 MHz.

10.5 Ajustes de búsqueda

En este elemento de menú, es posible establecer la sensibilidad de la búsqueda.

- > Abra el **menú principal**. Utilice los campos táctiles << o >> para seleccionar el elemento de menú **[Ajustes de búsqueda]** y, a continuación, pulse **OK/NAV**.
- > Utilice << o >> para seleccionar si la búsquedas sólo solo debe detenerse en emisoras con una señal intensa **[Solo emisoras con señal intensa]** o en todas las estaciones (incluidas las emisoras con una señal débil) **[Todas las emisoras]**.



Si ajusta **Todas las estaciones**, la búsqueda se detiene automáticamente al detectar cada emisora disponible. Esto puede provocar que se emitan emisoras débiles con ruido de fondo.

10.6 Guardado de emisoras FM en una ranura de memoria



La memoria de favoritos puede almacenar hasta 20 emisoras en el rango FM.

- > Seleccione primero la estación deseada (consulte la sección 10.3).
- > Abra el **menú principal**. Utilice los campos táctiles << o >> para seleccionar el elemento de menú **[Favoritos]** y, a continuación, pulse **OK/NAV**.
- > A continuación, utilice << o >> para seleccionar una ranura de memoria de favoritos (1-20). Pulse y **mantenga pulsado OK/NAV** hasta que aparezca **[Favorito X guardado]** en el indicador.
- > Repita este proceso para guardar más emisoras.

10.7 Recuperación de emisoras FM de una ranura de memoria de favoritos

- > Para recuperar una emisora guardada previamente en una ranura de favoritos, abra primero el **menú principal**.
- > Utilice los campos táctiles << o >> para seleccionar el elemento de menú **[Favoritos]** y, a continuación, pulse **OK/NAV**.
- > A continuación, utilice << o >> para seleccionar una ranura de favoritos (1-20) y pulse en **OK/NAV** para reproducir la emisora.



Si no hay guardada ninguna emisora en la ranura de emisoras que ha seleccionado, aparecerá **[(vacía)]** en el indicador.

10.8 Sobrescritura y borrado de una ranura de memoria

- > Simplemente guarde una nueva emisora en una ranura de memoria de favoritos como se ha descrito anteriormente.



Al recuperar los ajustes de fábrica, se eliminan todas las ranuras de memoria de favoritos.

11 Bluetooth

Con el modo Bluetooth, puede disfrutar de la música de un teléfono inteligente o de una tableta conectados a través de los altavoces de la radio SE DAB+. Para ello, en primer lugar se deben vincular los dos dispositivos.

11.1 Conexión del modo Bluetooth

- > Para seleccionar Bluetooth como fuente de la reproducción, abra primero el **menú principal**. Utilice << o >> para seleccionar el elemento de **Fuente** y pulse **OK/NAV**. A continuación, puede utilizar << o >> para seleccionar **[Bluetooth]** como fuente de reproducción e iniciarla pulsando **OK/NAV**.



Al encender por primera vez, es necesario vincular un dispositivo externo (teléfono inteligente/tableta).





Si la radio ya se ha vinculado a otro dispositivo que se encuentra dentro del rango de cobertura, la conexión se establece automáticamente. En función del dispositivo conectado, puede que se inicie automáticamente la reproducción de la música.

11.2 Vinculación de un dispositivo externo

Para vincular un dispositivo externo (por ejemplo, un teléfono inteligente o una tableta) a la radio SE DAB+, siga los siguientes pasos:

- > Inicie el modo Bluetooth como se describe en la sección 11.1.
- > El indicador mostrará **[Bluetooth]** y **[Realice vinculación]**.

- > A continuación, inicie la búsqueda de dispositivos Bluetooth cercanos en su dispositivo externo. Es posible que antes deba habilitar la función Bluetooth en el dispositivo externo.
-  Para activar la función Bluetooth y realizar una búsqueda en su dispositivo externo, consulte las instrucciones de funcionamiento del dispositivo externo.
-  Durante el proceso de vinculación, ambos dispositivos deben estar a una distancia de 10 cm entre sí.
- > A continuación, debería aparecer el campo **SE DAB+ Radio** en la lista de dispositivos Bluetooth encontrados en su dispositivo externo. Pulse en el nombre de la radio para completar el proceso de vinculación. Si el proceso de vinculación se realiza correctamente, sonará una señal acústica de confirmación en el altavoz de la radio SE DAB+.
- > Según el dispositivo externo, ahora aparecerá el nombre del dispositivo en el indicador de la radio SE DAB+. A continuación, podrá empezar a reproducir música en su dispositivo externo.



Dependiendo del protocolo Bluetooth de su dispositivo externo, podrá controlar la reproducción de la música utilizando los campos táctiles de la radio SE DAB+. Pulse **OK/NAV** para pausar o reanudar la reproducción. Pulse **>>** para pasar a la siguiente pista. Pulse **<<** para volver a reproducir la pista actual o pulse **<<** dos veces para saltar a la pista anterior.

Reproducción/Pausa

- **Botón OK/NAV**

Siguiente pista/Buscar

- Mantenga pulsado el botón **>>**

Pista anterior

- Pulse **<<** **dos veces**

Volver a reproducir la pista desde el principio/Buscar
botón **<<**

- Mantenga pulsado el

Volumen

- **Botón Volumen +/-**



Como alternativa, puede utilizar el control de reproducción para la aplicación de música en su dispositivo externo.

11.3 Cancelación de la vinculación

Para cancelar una vinculación que esté activa, seleccione **Menú principal > Desconectar** y pulse el botón **OK/NAV**. Tenga en cuenta que el dispositivo que va a desvincular debe estar conectado a la radio SE DAB+ si desea desvincularlo. Después de realizar este paso, podrá vincular un dispositivo nuevo, como se describe en la sección 11.2.

12 Temporizador para apagado

El temporizador para apagado cambia automáticamente la radio SE DAB+ al modo de **reposo** después del tiempo establecido.

- > Abra el **menú principal**. Utilice los campos táctiles << o >> para seleccionar el elemento de menú **[Temporizador]** y, a continuación, pulse **OK/NAV**.
- > Utilice << o >> para seleccionar un período después del cual la radio SE DAB+ se debe apagar. Puede elegir entre **Desactivar, 5, 10, 15, 30, 60 y 90** minutos.
- > Pulse **OK/NAV** para aceptar el ajuste.



Si desea comprobar el tiempo restante mientras el temporizador para apagado está activo, simplemente abra de nuevo **Menú principal > Temporizador**. Si desea desactivar un temporizador para apagado activo, seleccione **Temporizador > Desactivar**.

13 Alarma

La radio SE DAB+ cuenta con 2 alarmas.

- > Abra el **menú principal**. Utilice los campos táctiles << o >> para seleccionar el elemento de menú [**Alarma**] y pulse en **OK/NAV**.
- > A continuación, utilice << y >> para seleccionar la función [**Establecer alarma 1**] o [**Establecer alarma 2**]. Pulse **OK/NAV** para empezar a configurar la Alarma 1 o la Alarma 2.

13.1 Ajuste de la hora de alarma



La función de despertador no se puede utilizar hasta que se haya establecido la hora correcta. En función de la configuración, la configuración tiene lugar automática o manualmente. Consulte la sección 15.2 para obtener más información.

- > Utilice los botones << o >> para seleccionar una de las horas de alarma memorizadas, **Alarma 1** o **Alarma 2**, y pulse **OK/NAV** a continuación.
- > Recorra todos los puntos uno tras otro. Confirme cada introducción con **OK/NAV**. A continuación, accederá automáticamente al siguiente ajuste. Puede modificar los valores u opciones correspondientes utilizando << o >>.

Alarma > Desactivar/Activar

Para activar o desactivar la alarma.

Hora >

Ajuste la **hora** a la que se quiere despertar usando << o >> y **OK/NAV**.

Duración >

15, 30, 45, 60, 90, 120 minutos: aquí es donde se especifica la duración de la alarma.

Fuente >

Seleccione la **fuentes** con la que se desea despertar. Están disponibles las siguientes opciones: **timbre, DAB, FM**.

Emisora >

Última emisora escuchada o una emisora que haya guardado en la **memoria de favoritos**.

Repetir >

A diario, una vez, fin de semana (sábado y domingo), días laborables (de lunes a viernes).



Si ha elegido **una vez**, deberá introducir la fecha.

Volumen >

Seleccione el **volumen** con el que se desea despertar.

> Para guardar la alarma con los ajustes que ha realizado, pulse **OK/NAV** después de ajustar el volumen. Se mostrará el mensaje **[Alarma guardada]**.

13.2 Desactivación de la alarma una vez despierto

- > Pulse **Encendido/Reposo** para desactivar la alarma.
- > Pulse **OK/NAV** para activar la función de repetición. Si pulsa varias veces en **OK/NAV**, puede seleccionar la duración del intervalo, que puede ser de **5, 10, 15** o **30** minutos. La duración del período de repetición depende de la duración especificada de la alarma.



El símbolo de campana de alarma aparecerá de nuevo en el indicador si la repetición de la alarma se establece en **A diario, Fin de semana** o **Días laborables**.



Si desea desactivar la alarma por completo, seleccione **Alarma > Desactivar** en el menú de la alarma correspondiente.

ES

14 Ecuador

Con el ecualizador*, puede ajustar el sonido en modo DAB y FM como usted prefiera.

- > En modo **DAB** o **FM**, abra el **menú principal** y utilice **<<** o **>>** para seleccionar el elemento **[Ecuador]**. Pulse **OK/NAV**.

- > Utilice << o >> para seleccionar **[Óptimo]** para obtener un sonido óptimo sintonizado en el dispositivo, o bien **[MyEQ...]** para ajustar manualmente los agudos y los graves. Pulse **OK/NAV** para aceptar la selección.

* No disponible en modo Bluetooth.

14.1 MyEQ

- > Seleccione **Menú principal > Ecualizador > MyEQ** y pulse **OK/NAV**.
- > Use los botones << o >> para seleccionar **[Agudos]**, para ajustar los agudos, o **[Bajos]**, para ajustar los bajos. A continuación, pulse **OK/NAV**.
- > Después, utilice << o >> para establecer un valor entre -7 y +7. Pulse **OK/NAV** para aceptar el ajuste.

15 Ajustes del sistema

Todos los ajustes a los que se hace referencia en esta sección se aplican por igual a los modos DAB+, FM y Bluetooth.

15.1 Recuperación de indicadores

- > Abra el **menú principal**. Utilice los campos táctiles << o >> para seleccionar el elemento de menú **[Indicador]** y pulse **OK/NAV**.
- > Utilice << o >> para seleccionar una opción de indicador y pulse **OK/NAV**. Tiene la opción de que se le muestre la siguiente información:

En modo **DAB+** (la función seleccionada se identifica con «*»):

[Texto en movimiento] (texto que se desplaza con información adicional proporcionada por los emisores, etc.), **[Intensidad de señal]**, **[Tipo de canal]**, **[Conjunto]**, **[Frecuencia]**, **[Calidad de la señal]**, **[Tasa de bits y códec]** y **[Fecha]**.

En modo **FM** (la función seleccionada se identifica con «*»):

[Radio texto] (si se transmite), **[Tipo de canal]** (PTY), **[Frecuencia]** (nombre del servicio de programa o nombre de la emisora o frecuencia), **[Información de audio]** y **[Fecha]**.

En modo **Bluetooth** (la función seleccionada se identifica con «*»):

[Estado] (nombre del dispositivo), **[Pista]**, **[Artista]**, **[Álbum]** y **[Fecha]**.

- > Pulse **OK/NAV** para volver a la ventana de reproducción.

15.2 Ajustes de hora y fecha

15.2.1 Ajuste manual de la fecha y la hora

En función de la configuración de la sincronización temporal (sección 15.2.2), es posible que la fecha y la hora deban configurarse manualmente.

- > Abra el **menú principal**. Utilice los campos táctiles << o >> para seleccionar el elemento de menú **[Hora]** y pulse **OK/NAV**.
- > Utilice << o >> para seleccionar el elemento **[Ajustar fecha/hora]** y pulse **OK/NAV**.
- > Los primeros dígitos (horas) parpadean y pueden cambiarse utilizando << o >>. El valor se aumenta con >> y se reduce con <<.
- > Pulse **OK/NAV** para aceptar el ajuste.

- > Los siguientes dígitos de tiempo (minutos) empiezan a parpadear y, una vez más, se pueden cambiar como se ha descrito antes.
- > Pulse **OK/NAV** después de cada ajuste adicional para pasar al siguiente ajuste.
- > Para ajustar la fecha, proceda de la misma forma que se ha descrito antes.

- > Una vez que se han realizado todos los ajustes y se ha pulsado **OK/NAV** por última vez, el indicador mostrará **[Hora guardada]**.

15.2.2 Sincronización temporal

En este submenú, puede determinar si la sincronización temporal debe realizarse automáticamente a través de DAB+ o FM o si desea introducirla manualmente (sección 15.2.1).

- > Abra el **menú principal**. Utilice los campos táctiles << o >> para seleccionar el elemento de menú **[Hora]** y pulse **OK/NAV**.
- > Utilice << o >> para seleccionar el elemento **[Sincronización temporal]** y pulse **OK/NAV**.
- > Utilice << o >> para elegir una de las siguientes opciones:
 - [Todas las fuentes]** (sincronización mediante DAB+ y FM)
 - [Sincronizar desde DAB]** (sincronización solo mediante DAB+)
 - [Sincronizar desde FM]** (sincronización solo mediante FM)
 - [Sin sincronización]** (la hora y la fecha deben introducirse manualmente; consulte la sección 15.2.1).

- > Pulse **OK/NAV** para aceptar el ajuste.

15.2.3 Ajuste del formato de hora

En el menú **Ajustar 12/24 h**, puede activar el formato de 12 o 24 horas.

- > Abra el **menú principal**. Utilice los campos táctiles << o >> para seleccionar el elemento de menú **[Hora]** y pulse **OK/NAV**.
- > Utilice << o >> para seleccionar el elemento **[Ajustar 12/24 h]** y pulse **OK/NAV**.
- > Utilice << o >> para elegir una de las siguientes opciones:
 - [Ajustar 24 h]**
 - [Ajustar 12 h]**
- > Pulse **OK/NAV** para aceptar el ajuste.

15.2.4 Ajuste del formato de fecha

En el **submenú Ajustar el formato de fecha**, puede establecer el formato en el que se debe mostrar la fecha.

- > Abra el **menú principal**. Utilice los campos táctiles << o >> para seleccionar el elemento de menú **[Hora]** y pulse **OK/NAV**.
- > Utilice << o >> para seleccionar el elemento **[Ajustar el formato de fecha]** y pulse **OK/NAV**.
- > Utilice << o >> para elegir una de las siguientes opciones:
 - [DD-MM-AAAA]** (día, mes, año)
 - [MM-DD-AAAA]** (mes, día, año)
- > Pulse **OK/NAV** para aceptar el ajuste.

15.3 Indicador de luminosidad

Se puede configurar el brillo del indicador tanto para el modo de funcionamiento como para el modo de reposo.

- > Abra el **menú principal**. Utilice los campos táctiles << o >> para seleccionar el elemento de menú **[Brillo]** y pulse **OK/NAV**.
- > Para seleccionar una de las siguientes opciones, utilice << o >> y, a continuación, pulse **OK/NAV**:

[Funcionamiento] regula el brillo en el estado normal de funcionamiento. Utilice << o >> para seleccionar la intensidad de brillo y pulse **OK/NAV** para guardar.

[Reposo] regula el brillo en el funcionamiento standby. Utilice << o >> para seleccionar la intensidad de brillo y pulse **OK/NAV** para guardar.

[Atenuación automática] atenúa el indicador automáticamente (si se selecciona la opción **[Activar]**) a un valor de brillo bajo transcurridos 10 segundos sin utilizar la radio. Cuando se selecciona la opción **[Desactivar]**, el indicador se ilumina en todo momento con el brillo seleccionado en **[Funcionamiento]**. Pulse **OK/NAV** para guardar un ajuste.

[Funcionamiento nocturno] En el funcionamiento nocturno, la intensidad del indicador se puede regular a una hora específica. En este modo, el indicador también se puede apagar por completo. Utilice << o >> para seleccionar una opción y pulse **OK/NAV** para guardar.

15.4 Idioma

- > Abra el **menú principal**. Utilice los campos táctiles << o >> para seleccionar el elemento de menú **[Idioma]** y pulse **OK/NAV**.
- > Utilice << o >> para seleccionar uno de los idiomas y confirme pulsando **OK/NAV**.

15.5 Ajustes de fábrica

Si cambia la ubicación del dispositivo, por ejemplo, si se muda de casa, es posible que no ya no se puedan recibir las emisoras guardadas. En este caso, puede reiniciar el dispositivo a los **ajustes de fábrica** para eliminar todas las emisoras guardadas e iniciar una nueva búsqueda.

- > Abra el **menú principal**. Utilice los campos táctiles << o >> para seleccionar el elemento de menú **[Ajustes de fábrica]** y pulse **OK/NAV**.
- > Utilice << o >> para seleccionar la opción **[Sí]** y pulse **OK/NAV**.



A continuación, se borrarán todas las emisoras y configuraciones que se hubieran almacenado. El dispositivo se encuentra ahora en el mismo estado que en el momento de su entrega.

- > El indicador mostrará **[Reiniciar...]** y el dispositivo se iniciará empezando por la selección de idioma **[Idioma]**. Para ello, seleccione uno de los idiomas disponibles utilizando << o >> y confirme la selección pulsando **OK/NAV**. A continuación, el dispositivo realiza automáticamente una búsqueda completa de canales en modo DAB+. Durante la búsqueda, el indicador muestra información sobre el progreso, así como el número de emisoras de radio digitales detectadas. Tras completar la búsqueda de emisoras, se reproduce el primer canal DAB+.

15.6 Versión del programa

En la versión del programa, puede consultar la versión del programa instalada actualmente.

- > Abra el **menú principal**. Utilice los campos táctiles << o >> para seleccionar el elemento de menú **[Versión del programa]** y pulse **OK/NAV**.
- > La versión actual del programa aparecerá en el indicador.

16 Limpieza



Para evitar el riesgo de descarga eléctrica, no debe limpiar el dispositivo con un paño húmedo ni con agua corriente. Desconecte la fuente de alimentación antes de limpiar.



No debe utilizar esponjas abrasivas, polvo abrasivo ni disolventes como alcohol o gasolina.



No utilice ninguna de las siguientes sustancias: agua salada, insecticida, disolventes ácidos o con cloro (cloruro de amonio). No use alcohol, diluyentes, etc.; podría dañar la superficie del dispositivo.

- > Limpie la carcasa con un paño suave y húmedo.
- > Limpie el indicador únicamente con un paño suave y de algodón. Si es necesario, utilice un paño de algodón con pequeñas cantidades de solución de jabón no alcalina, diluido, a base de agua o alcohol.
- > Limpie suavemente la superficie con el paño de algodón.

17 Preguntas frecuentes sobre solución de problemas

Si el dispositivo no funciona como está previsto, consulte la siguiente tabla para obtener información.

Síntoma	Posible causa/solución
No se puede encender el dispositivo.	El dispositivo no recibe alimentación eléctrica. Compruebe la alimentación eléctrica.
No se oye ningún sonido.	Aumente el volumen.
El indicador no se enciende.	Desconecte el dispositivo de la fuente de alimentación y vuelva a conectarlo.

Síntoma	Posible causa/solución
Mala recepción a través de DAB+ o FM.	<p>Compruebe la posición de la antena utilizando las siguientes características:</p> <ul style="list-style-type: none">- Ajuste o corrija la posición de la antena en la caja de conexiones del interruptor o en el interior de la pared.- Si la antena está instalada en la ranura del cable de la pared, el cable de la antena debería estar lo más cerca posible de la superficie de la ranura.- Es importante asegurarse de que la antena esté colocada en la pared lo más extendida posible.

Síntoma	Posible causa/solución
	<ul style="list-style-type: none"> - En paredes huecas, la antena puede instalarse con total libertad en la pared, a ser posible, lejos de los soportes metálicos. - Si la recepción con la antena suministrada no es suficiente, se puede conectar un conductor externo (L/N) como antena. - Utilizar un marco de diseño metálico de una gama de interruptores podría afectar a la calidad de la recepción. De ser necesario, sustituya el marco metálico por otro de plástico o vidrio.
No se puede manejar el dispositivo.	Desconecte el dispositivo de la fuente de alimentación y vuelva a conectarlo.
Mala conexión Bluetooth y pérdidas de conexión.	No exceda la distancia máxima para Bluetooth de 10 m.

Si no se ha resuelto el fallo, incluso después de realizar las comprobaciones que se describen, póngase en contacto con el servicio de asistencia técnica.

18 Datos técnicos

Fuente de alimentación:	230 V CA, 50 Hz
Consumo de energía durante el funcionamiento normal:	máx. 6 W
Consumo de energía en reposo:	<0,5 W
Clase de protección:	IP20
Frecuencias de recepción: DAB+	Entre 174,928 y 239,200 Mhz en DAB/ FM: entre 87,5 y 108 MHz
Bluetooth:	Versión V4.1 Entre 2,402 y 2,480 GHz Clase 2, máx. +4 dBm
Salida de música:	2 RMS de 2 W
Condiciones ambientales	
Humedad relativa: condensación	Funcionamiento: entre 10 % y 75 % sin Almacenamiento: Entre 5 % y 90 %
Temperatura:	Funcionamiento: entre 5 °C y 35 °C Almacenamiento: entre -20°C y 60°C
Dimensiones An. x Alt. x Prof. (profundidad de instalación):	
Radio	70 mm x 70 mm x 42 mm (30 mm)
Altavoz	70 mm x 70 mm x 44 mm (32 mm)