

Déplacement/Surveillance 1307/1.0

● Général

Dans les pages suivantes, cet appareil sera appelé détecteur de mouvements.

Le bloc de déplacement s'arrête seulement lorsque plus aucun déplacement n'est détecté en face de l'appareil - c'est-à-dire quelle que soit de la luminosité. L'application ETS comprend 5 blocs de déplacement indépendants, chacun possédant 4 objets de sortie.



Remarque :

Tous les réglages décrits font référence à la version 3 d'ETS, mais vous pouvez utiliser l'ensemble des réglages et fonctions avec la version 2 d'ETS également.

Les fichiers d'application (vd2 et vd3) sont configurés de telle façon que le temps de chargement de l'application est considérablement réduit. Si vous convertissez un projet ETS 2 vers ETS 3, vous perdrez le bénéfice de ce gain de temps. Si vous travaillez avec ETS 3, utilisez des fichiers vd3.

Nombre total d'adresses et de connexions possibles :

254 adresses ; 255 connexions



Remarque :

Si vous revenez aux valeurs prédéfinies dans ETS 2 ou ETS 3 (en cliquant sur « Standard »), toutes les valeurs que vous avez modifiées jusqu'à cet instant seront supprimées. Toutes les adresses de groupes que vous avez paramétrées seront supprimées.



Remarque :

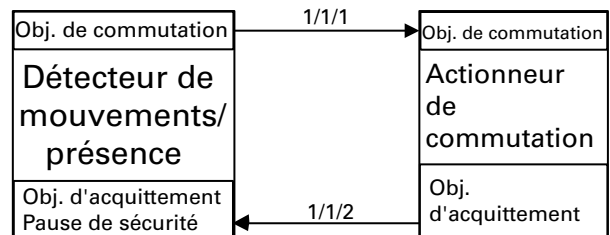
Étant donné que certaines fonctions dépendent d'autres fonctions, ces fonctions dépendantes ne sont visibles et accessibles dans ETS que lorsque la fonction précédente a été activée. Si vous désélectionnez des fonctions ou modifiez des paramètres, les adresses de groupes déjà connectées risquent d'être supprimées.

● Prise en main rapide

Lorsque vous insérez l'application dans ETS ou cliquez sur le bouton « Standard », l'application ETS commute automatiquement vers la configuration minimale.

Dans la configuration minimale, il est possible de mettre le détecteur de présence en service. Dans certaines situations, la configuration minimale convient même pour une application pratique. La configuration minimale est également recommandée pour se familiariser avec le logiciel d'application associé au détecteur de présence. Dans cette configuration, les paramètres étendus ou plus complexes sont désactivés. Dans « Bloc configuration », seul le premier bloc « Déplacement » est disponible. Dans l'onglet « Télégrammes », seul l'objet de sortie 1 est activé. Il s'agit

d'un objet de sortie 1 bit. Au début du déplacement, cet objet envoie un télégramme 1 et, à l'écoulement de la minuterie d'escalier interne, il envoie un télégramme 0. Chaque paramètre peut toujours être ajusté en fonction des exigences individuelles. Il convient de toujours ajuster le seuil de luminosité et la minuterie d'escalier en fonction des exigences. Vérifiez le réglage dans les onglets « Luminosité » et « Durées ». De cette manière, les objets correspondants sont connectés à un actionneur de commutation KNX.



Pour vous familiariser avec les paramètres étendus et plus complexes, reportez-vous aux pages suivantes.

● Fonctions générales

Pause de sécurité commune

L'application dispose d'un système de pause de sécurité commun - en d'autres termes, une pause de sécurité déclenchée par le détecteur de mouvements affectera tous les blocs présents dans l'application. Tel que spécifié dans un paramètre, la pause de sécurité peut être déclenchée au niveau de l'objet d'acquiescement (pause de sécurité) lorsqu'il existe un télégramme OFF ou un télégramme OFF et ON.

L'objet d'acquiescement de l'actionneur de commutation/variation doit être connecté à l'objet pause de sécurité d'acquiescement du détecteur de mouvements. Une fois que la pause de sécurité a débuté, les signaux du capteur de déplacement ne seront plus analysés pendant cette période. Lorsqu'une minuterie d'escalier s'est écoulée, elle ne peut plus être démarrée par un déplacement au cours d'une pause de sécurité active et une minuterie d'escalier en cours ne peut pas être redéclenchée par un déplacement.

L'activation d'une pause de sécurité n'affecte pas une minuterie d'escalier en cours de fonctionnement. En d'autres termes, la minuterie d'escalier continue de fonctionner normalement.



Remarque :

Pour éviter que l'acquiescement optique ne se produise, la seule solution est de choisir le lieu de montage adéquat pour le détecteur de mouvements ainsi que l'éclairage. Le système de pause de sécurité et l'objet de pause de sécurité de l'application ne peuvent pas compenser toutes les erreurs de planification.

Objets de communication

Vous pouvez sélectionner les objets de communication suivants :

Général :

Fonction	Nom d'objet	Type	Prio	Drap eaux	Comporte ment
Pause de sécurité	Objet d'acquiescement	1 bit	Réduite	WC	Recevoir

Paramètre



Remarque :

Les réglages des paramètres comprennent certaines fonctions qui dépendent d'autres fonctions. En fonction du réglage des paramètres, certains objets ou fonctions peuvent être affiché(s) ou non dans l'application ETS.

Général	
Paramètre	Réglage
Pause de sécurité via l'objet d'acquiescement	Verrouillé Pour un télégramme OFF Pour un télégramme ON et OFF
Pause de sécurité (1-20) secondes	1-20, présélection : 2

● Analyse générale de la luminosité :

La luminosité courante peut être déterminée par le capteur de luminosité interne, par un objet de communication externe ou par les deux dépendances. La relation entre les valeurs interne et externe peut être paramétrée pendant cette opération.

Objets de communication

Vous pouvez sélectionner les objets de communication suivants :

Général :

Fonction	Nom d'objet	Type	Prio	Drap eaux	Comporte ment
Capteur externe	Entrée valeur réelle	2 octets	Réduite	WCT U	Transmettre /recevoir/ mettre à jour

Paramètre

Général	
Paramètre	Réglage
Valeur réelle (luminosité)	Du capteur interne De l'objet, entrée valeur réelle Du capteur interne et de l'objet
Prise en compte de la valeur Lux mesurée séparément (0 %-100 %)	0 %-100 %, par pas de 5 % ; préconfiguration 50 %

Pour corriger la valeur réelle, vous devez utiliser un luxmètre. Les valeurs mesurées sont ensuite entrées

dans le logiciel d'application du détecteur . Les mesures ne doivent pas être effectuées lorsque la zone de référence ou le lieu de montage est éclairé(e) par un rayonnement solaire intense. Dans certains cas, il peut être judicieux d'assombrir la pièce pour améliorer les résultats des mesures.

● Bloc de déplacement

Fonction de base d'un bloc de déplacement

Une minuterie d'escalier est « intégrée » dans un bloc de déplacement. Lorsque la luminosité ambiante est trop faible **et** qu'un déplacement est détecté, le bloc de déplacement envoie un télégramme ON au bus. Si aucun autre déplacement n'est détecté, la minuterie d'escalier démarre. Un télégramme OFF est envoyé au bus après une durée paramétrée.

La luminosité est mesurée **seulement** au moment où le premier déplacement est détecté. Si un autre déplacement est détecté, aucun télégramme OFF **n'est** envoyé, indépendamment des changements de luminosité. La minuterie d'escalier démarre seulement lorsque plus aucun déplacement n'est détecté et qu'un télégramme OFF est envoyé une fois la durée paramétrée écoulée.

Bloc configuration

Jusqu'à cinq blocs de déplacement sont disponibles. Dans le réglage par défaut, le bloc 1 est activé.

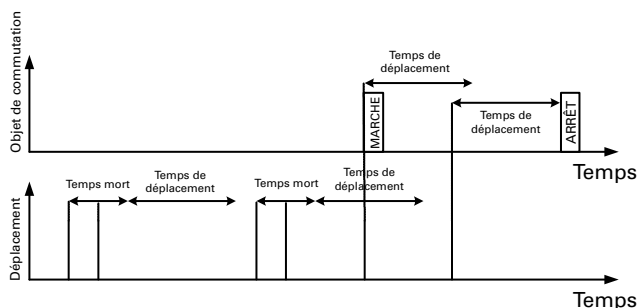
Paramètre

Bloc configuration	
Paramètre	Réglage
Bloc de déplacement X	Libéré Verrouillé

Enregistrement déplacement

L'appareil a un angle de détection de 220°.

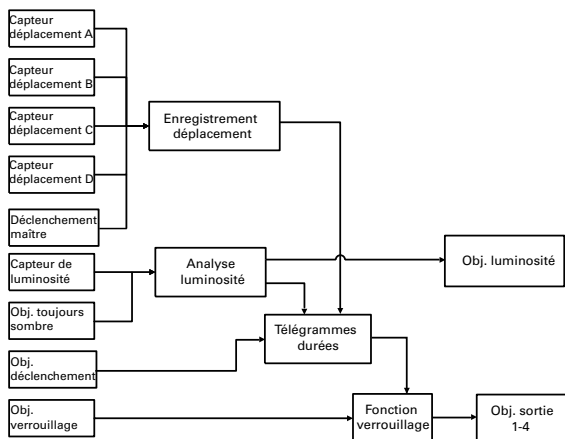
Pour supprimer les variables de perturbation ou si l'activation doit être retardée, il est possible d'activer un temps mort pour le début du déplacement. Ce temps mort commence une fois qu'un déplacement a été détecté (début du déplacement). L'action de déplacement (envoi d'un télégramme au bus) peut débuter si un déplacement est détecté pendant la durée de déplacement après que le temps mort s'est écoulé.



En mode maître ou en mode normal, la durée de déplacement correspond à la minuterie d'escalier présentée dans le diagramme ci-dessus. En mode esclave ou en mode de surveillance, la durée de déplacement correspond au temps de cycle. Dans la pratique, il est possible de mettre en œuvre un grand nombre d'applications au moyen des différents blocs.

Schéma fonctionnel du bloc de déplacement

Les liens entre les dépendances individuelles sont expliqués dans le schéma fonctionnel ci-dessous.



Analyse du déplacement

Comme cela a déjà été indiqué précédemment, le capteur de déplacement se met en mode enregistrement déplacement.

L'objet de déclenchement maître est dépendant de la luminosité et, avec un télégramme ON, il simule un déplacement ; si un télégramme OFF est transmis, il est ignoré.

L'objet de déclenchement est dépendant de la luminosité et il simule également un déplacement pour un télégramme ON. Il est possible d'effectuer un paramétrage pour que l'objet de déclenchement éteigne l'éclairage de façon anticipée en cas de transmission d'un télégramme OFF.



Remarque :

L'objet de déclenchement maître et l'objet de déclenchement n'apparaissent pas dans ETS

tant que le mode de fonctionnement de l'appareil n'a pas été réglé sur « Mode maître ». Voir l'onglet « Bloc X, général », paramètre : « Mode de fonctionnement » L'objet de déclenchement maître/de déclenchement ignore le temps mort (au sujet du temps mort, voir ci-dessus) et réagit sans temporisation. L'objet de déclenchement maître et l'objet de déclenchement sont traités plus en détail plus loin dans ce manuel.

Objets de communication

Vous pouvez sélectionner les objets de communication suivants :

Bloc X, capteurs de déplacement généraux :

Fonction	Nom d'objet	Type	Prio	Drap eaux	Comportement
Bloc X	Portée	1 octet	Réduite	WC	Recevoir

Paramètre



Remarque :

Les réglages des paramètres comprennent certaines fonctions qui dépendent d'autres fonctions. En fonction du réglage des paramètres, certains objets ou fonctions peuvent être affiché(s) ou non dans l'application ETS.

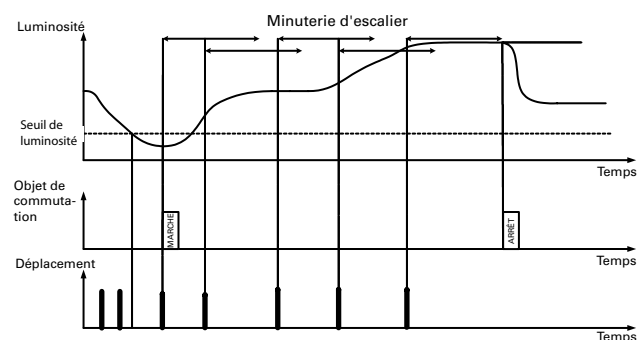
Bloc X, général - capteurs de déplacement

Paramètre	Réglage
Réglages avancés	Libéré
	Verrouillé
Les réglages suivants ne sont visibles que lorsqu'ils sont définis sur « Verrouillé ».	
Sensibilité (pour tous les capteurs)	Élevée
	Moyenne
	Réduite
Portée réglable	Potentiomètre
	Paramètre
Portée (visibles seulement par « Paramètre »)	10 %-100 % (par pas de 10 %), préconfiguration : 100%
Les réglages suivants ne sont visibles que lorsqu'ils sont définis sur « Libéré ».	
Objet portée (pour tous les capteurs)	Verrouillé
	Libéré
Temps mort, début du déplacement (pour tous les capteurs)	Verrouillé
	Libéré
Base temporelle	1 min , 1s
Facteur temps (1-255)	3 , (1-255)

Bloc X, capteurs de déplacement généraux secteur X	
Paramètre	Réglage
Sensibilité	Élevée
	Moyenne
	Réduite
Portée réglable	via paramètre via potentiomètre
Écraser la portée lors du téléchargement	Libéré
	Verrouillé
Portée	10 %-100 % (par pas de 10 %), préconfiguration : 100%
Modifier portée via objet	Verrouillé
	Libéré

● **Analyse de la luminosité**

Analyse de la luminosité d'un détecteur de mouvements :



Le détecteur de mouvements passe dans le mode indépendant de la luminosité une fois que l'action de déplacement (envoi d'un télégramme ON) a débuté. Dans ce cas, les déplacements détectés récemment peuvent déclencher à nouveau la minuterie d'escalier. Le détecteur de mouvements ne peut pas traiter le saut de luminosité et il n'existe même pas de réglage d'hystérésis.

Luminosité

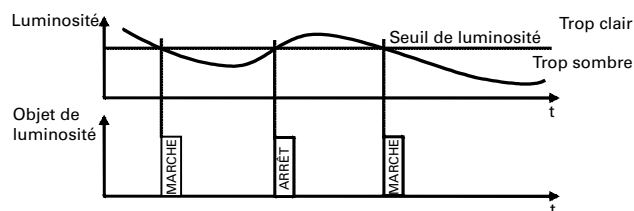
Le seuil de luminosité peut être paramétré séparément pour chacun des cinq blocs de déplacement. Chaque bloc a son propre onglet « Luminosité ». Il est possible de démarrer une minuterie d'escalier (en fonction du paramétrage de l'appareil) et d'envoyer au bus un télégramme ON seulement une fois que la valeur est passée en dessous du seuil de luminosité paramétré et que le détecteur de mouvements a détecté un déplacement. Le seuil de luminosité peut être réglé sur une valeur comprise entre 3 et 1000 Lux.

À l'aide du paramètre « Objet seuil de luminosité » « Libéré » ou « Verrouillé », vous pouvez choisir de modifier le seuil de luminosité via le bus. Cela peut être utile si plusieurs détecteurs de mouvements sont installés dans un bâtiment. Le seuil de luminosité peut être modifié à l'aide de l'objet « Seuil de luminosité -

Bloc X » via ETS ou un panneau tactile IP, par exemple. Le seuil de luminosité est réglé au même niveau de tous les côtés du bâtiment.

Objet de luminosité 1 bit

L'objet de luminosité envoie une valeur 1 bit au bus. Si le seuil de luminosité paramétré n'est pas atteint, un télégramme ON peut être envoyé. Si le seuil de luminosité paramétré est dépassé, un télégramme OFF peut être envoyé. La transmission inversée peut également être définie.



Objet toujours sombre

Si un « objet toujours sombre » est activé, il est possible de simuler l'obscurité en interne dans le détecteur de mouvements en fonction de la valeur objet. L'« objet toujours sombre » est utilisé avec des circuits maître/esclave. La planification des circuits maître/esclave est décrite plus loin.

Objets de communication

Vous pouvez sélectionner les objets de communication suivants :

Bloc X, luminosité générale :

Fonction	Nom d'objet	Type	Prio	Drapeaux	Comportement
Bloc X	Seuil de luminosité	2 octets	Réduite	WC	Recevoir
Bloc X	Objet de luminosité	1 bit	Réduite	CT	Transmettre
Bloc X	Objet toujours sombre	1 bit	Réduite	WC	Recevoir

i Remarque : Les réglages des paramètres comprennent certaines fonctions qui dépendent d'autres fonctions. En fonction du réglage des paramètres, certains objets ou fonctions peuvent être affiché(s) ou non dans l'application ETS.

Paramètre

Bloc X, luminosité générale	
Paramètre	Réglage
L'enregistrement déplacement est	dépendant de la luminosité indépendant de la luminosité
Seuil de luminosité réglable via	Paramètres Potentiomètre
Écraser le seuil de luminosité lors du téléchargement	Libéré Verrouillé
Seuil de luminosité (3-1 000 Lux), voir onglet « Général »	3 - 1 000 Lux ; préconfiguration : 130
Objet seuil de luminosité	Verrouillé Libéré
Objet de luminosité 1 bit	Ne pas envoyer Transmettre Transmission inversée
Objet toujours sombre (= indépendant de la luminosité)	Verrouillé Libéré
Commuter avec déplacement	Libéré Verrouillé

● **Modes de fonctionnement**

Le mode de fonctionnement dans lequel ce bloc fonctionne est spécifié pour chaque bloc (blocs de déplacement 1-5) dans le logiciel d'application. Les modes de fonctionnement suivants sont disponibles :

- Fonctionnement normal
- Mode maître
- Mode esclave
- Mode de surveillance

En fonction du mode de fonctionnement, différents paramètres et objets de communication sont affichés. Chaque mode de fonctionnement peut fonctionner dépendamment de la luminosité ou indépendamment de la luminosité.

Fonctionnement normal

Dans ce mode de fonctionnement, le détecteur de mouvements n'a pas d'objet de déclenchement externe (objet de déclenchement maître, objet de déclenchement). Les télégrammes ne peuvent pas être envoyés de manière cyclique et cela signifie qu'un système maître/esclave ne peut pas être installé. Par défaut, le détecteur de mouvements envoie un télégramme ON au début du déplacement et envoie un télégramme OFF une fois la durée de déplacement (minuterie d'escalier) écoulée.



Remarque :

Utilisez le paramètre « Fonctionnement normal » lorsque le détecteur de mouvements fonctionne en mode autonome. En d'autres termes, un détecteur de mouvements est utilisé pour chaque pièce et fait commuter une lampe ou un panneau d'éclairage.

Mode maître

À l'aide du mode maître, tous les paramètres et objets de communication possibles du détecteur de mouvements sont disponibles. Un système maître/esclave peut être configuré à l'aide de l'objet de déclenchement maître ou de l'objet de déclenchement. Par défaut, le détecteur de mouvements envoie un télégramme ON au début du déplacement et envoie un télégramme OFF une fois la durée de déplacement (minuterie d'escalier) écoulée.

Mode esclave

Le réglage par défaut en mode esclave correspond à l'envoi cyclique des télégrammes ON lorsqu'un déplacement est détecté. Ces télégrammes sont prévus pour l'objet de déclenchement maître ou pour l'objet de déclenchement du maître.

Mode de surveillance

Le réglage par défaut en mode de surveillance correspond à l'envoi cyclique de télégrammes ON lorsqu'un déplacement est détecté. À la fin du temps de déplacement (temps de cycle avec déplacement), des télégrammes OFF sont envoyés de manière cyclique.



Remarque :

Utilisez le paramètre « Mode de surveillance » lorsque le détecteur de mouvements est utilisé pour la surveillance de pièce et que des télégrammes sont envoyés au bus de manière cyclique.

Objets de communication

Vous pouvez sélectionner les objets de communication suivants :

Bloc X, général :

Fonction	Nom d'objet	Type	Prio	Drap eaux	Comportement
Les objets ne sont visibles qu'en mode de fonctionnement « Mode maître » :					
Bloc X	Objet de déclenchement maître	1 bit	Réduite	WC	Recevoir
Bloc X	Objet de déclenchement	1 bit	Réduite	WC	Recevoir

Paramètre

Bloc X, général	
Paramètre	Réglage
Mode de fonctionnement	Fonctionnement normal Mode maître Mode esclave Mode de surveillance

**Remarque :**

Lors du basculement entre les différents modes de fonctionnement, les onglets « Luminosité » et « Durées » changent.

● Télégrammes

Pour chacun des blocs de déplacement, l'« Action au début du déplacement » peut être réglée en tant que fonction du mode de fonctionnement.

Fonctionnement normal :

- « Envoyer immédiatement »
- « Ne pas envoyer »

Mode maître :

- « Envoyer immédiatement »
- « Envoi immédiat puis envoi cyclique »
- « Ne pas envoyer »

Mode esclave :

- « Envoi immédiat puis envoi cyclique » (est un réglage permanent en arrière-plan du logiciel d'application, n'est pas affiché dans les paramètres)

Mode de surveillance :

- « Envoi immédiat puis envoi cyclique » (est un réglage permanent en arrière-plan du logiciel d'application, n'est pas affiché dans les paramètres)

Le comportement après la « Fin de la durée de déplacement » peut être réglé comme une fonction du mode de fonctionnement.

Fonctionnement normal :

- « Envoi après écoulement. minut. escal./durée restante »
- « Ne pas envoyer »

Mode maître :

- « Envoi après écoulement. minut. escal./durée restante »
- « Envoi après écoulement. minut. escal. puis env. cyclique. »
- « Ne pas envoyer »

Mode esclave :

- « Ne pas envoyer » (est un réglage permanent en arrière-plan du logiciel d'application, n'est pas affiché dans les paramètres)

Mode de surveillance :

- « Envoi à la fin du temps de cycle lorsqu'un déplacement est détecté, puis envoi cyclique » (est un réglage permanent en arrière-plan du logiciel d'application, n'est pas affiché dans les paramètres)

Quatre objets de sortie sont disponibles pour chacun des cinq blocs de déplacement et ils peuvent être activés via le logiciel d'application. Il est possible de régler une pause de transmission entre les objets de sortie individuels pour chaque bloc.

**Remarque :**

Cinq blocs de déplacement et quatre objets de sortie par détecteur de mouvements indiquent que 20 objets de commutation/de valeur en tout sont disponibles.

Paramètre

**Remarque :**

Les réglages des paramètres comprennent certaines fonctions qui dépendent d'autres fonctions. En fonction du réglage des paramètres, certains objets ou fonctions peuvent être affiché(s) ou non dans l'application ETS.

Bloc X, télégrammes généraux

Paramètre	Réglage
Action au début du déplacement	Envoyer immédiatement Ne pas envoyer Envoi immédiat puis envoi cyclique
Lors de l'écoulement de la durée de déplacement	Envoi après écoulement. minut. escal./durée restante Ne pas envoyer « Envoi après écoulement. minut. escal./durée restante, puis env. cyclique. »
Objet de sortie X (1-4)	Libéré Verrouillé
Pause entre deux télégrammes (3-255) x 100 ms	3-255 ; préconfiguration : 5

Sortie pour l'objet de commutation/de valeur X

Pour chaque objet de sortie, vous avez le choix entre des objets 1 bit, 1 octet (0 %-100 %), 1 octet (0-255) et 2 octets. Les valeurs de télégramme doivent être paramétrées pour le début et pour la fin du déplacement. Un objet peut alors envoyer au bus sa valeur courante ou une valeur définie.

**Remarque :**

La valeur courante peut être transmise par une minuterie, par exemple. La valeur d'octet envoyée à l'objet de sortie du détecteur de mouvements la nuit est plus faible que pendant la journée.

Objets de communication

Vous pouvez sélectionner les objets de communication suivants :

Block X général - télégrammes - sortie pour l'objet de commutation/de valeur X :

Fonction	Nom d'objet	Type	Prio	Drapeaux	Comportement
Bloc X	Objet de commutation X	1 bit	Réduite	WCT	Transmettre/recevoir
Bloc X	Objet de valeur X	1 octet	Réduite	WCT	Transmettre/recevoir
Bloc X	Objet de valeur X	2 octets	Réduite	WCT	Transmettre/recevoir

Paramètre

**Remarque :**

Le réglage des paramètres présentés ci-dessous **dépend** du mode de fonctionnement

et des réglages d'objet (1 bit, 1 octet ou 2 octets). En fonction du paramétrage, certains paramètres ne seront pas affichés !

Les réglages des paramètres comprennent certaines fonctions qui dépendent d'autres fonctions. En fonction du réglage des paramètres, certains objets ou fonctions peuvent être affiché(s) ou non dans l'application ETS.

Block X télégrammes généraux - sortie objet de commutation/ de valeur X

Paramètre	Réglage
Objet	1 bit
	1 octet 0 %-100 %
	1 octet 0-255
	2 octets
Au début du déplacement	Transmet la valeur définie Transmet sa valeur
Valeur	Télégramme ON
	Télégramme OFF
	0% - 100%
	0 - 255
Lors de l'écoulement de la durée de déplacement	Transmet la valeur définie Transmet sa valeur
Valeur	Télégramme ON
	Télégramme OFF
	0% - 100%
	0 - 255



Remarque concernant le réglage des paramètres 2 octets :

En fonction du réglage de la valeur type objet, de nouveaux paramètres seront disponibles ; en fonction du paramétrage, les valeurs peuvent être saisies immédiatement ou sont déterminées au moyen de signe x valeur de base x facteur.

● **Minuterie d'escalier**

Il est possible de paramétrer la minuterie d'escalier ou le temps de cycle via une base temporelle x facteur. La « Minuterie d'escalier » est paramétrée avec les modes de fonctionnement « Fonctionnement normal » et « Mode maître ». Le « Temps de cycle » est paramétré avec les modes de fonctionnement « Mode esclave » et « Mode de surveillance ».



L'onglet « Durées » contient des affichages de paramètres et des objets sélectionnables qui **dépendent** du mode de fonctionnement défini.



Remarque :

Dans les modes de fonctionnement « Mode esclave » et « Mode de surveillance », la modification de l'onglet « Durées » n'entraîne pas l'affichage d'autres objets.

Minuterie d'escalier auto-adaptative

Le détecteur de mouvements est équipé d'une « Minuterie d'escalier auto-adaptative ». Lorsque la « Minuterie d'escalier auto-adaptative » est activée, le détecteur de mouvements peut démarrer une temporisation de courte durée si quelqu'un est présent dans la pièce pendant un court instant. Si la personne reste plus longtemps dans la pièce, une temporisation de longue durée démarre.

Les paramètres disponibles pour la « Minuterie d'escalier auto-adaptative » sont « Base temporelle », « Facteur temps min. », « Pas d'apprentissage facteur temps », « Facteur temps max. » et « Sensibilité du pas d'apprentissage ». S'il se produit un déplacement de courte durée en face du détecteur de mouvements, la temporisation (jusqu'à la coupure) sera proche de « Facteur temps min. » x « Base temporelle ». Si le déplacement est de plus longue durée, un « Pas d'apprentissage facteur temps » sera ajouté à la minuterie d'escalier auto-adaptative jusqu'au maximum, en fonction du réglage de la sensibilité d'apprentissage. Une fois que le temps réglé sur la minuterie d'escalier s'est écoulé, un redémarrage se produit avec le « Facteur temps min. ».

Objets de communication

Mode de fonctionnement : Fonctionnement normal

Vous pouvez sélectionner les objets de communication suivants :

Bloc X, durées générales :

Fonction	Nom d'objet	Type	Prio	Drap eaux	Comportement
Bloc X	Facteur temps minuterie d'escalier	1 octet	Réduite	WC	Transmettre

Paramètres

Mode de fonctionnement : Fonctionnement normal



Remarque :

Les réglages des paramètres comprennent certaines fonctions qui dépendent d'autres fonctions. En fonction du réglage des paramètres, certains objets ou fonctions peuvent être affiché(e)s ou non dans l'application ETS.

Bloc X, durées générales	
Paramètre	Réglage
Temps via déplacement	Possibilité de déclenchement Non déclenchable
Minuterie d'escalier réglable via	Paramètres Potentiomètre
Écraser minuterie d'escalier lors du téléchargement	Libéré Verrouillé
Minuterie d'escalier auto-adaptative (toujours déclenchable)	Verrouillé Libéré
Les réglages suivants ne sont visibles que lorsque « Minuterie d'escalier réglable » est réglé sur « verrouillé ».	
Objet facteur temps minuterie d'escalier	Verrouillé Libéré
Base temporelle, minuterie d'escalier	1 min 1 s 1 h
Facteur temps minuterie d'escalier (1-255)	1-255 ; préconfiguration : 25
Les réglages suivants ne sont visibles que lorsque « Minuterie d'escalier réglable » est réglé sur « libéré ».	
Facteur temps min. (1-255) minuterie d'escalier	1-255 ; préconfiguration : 5
Pas d'apprentissage facteur temps (1-255) minuterie d'escalier	1-255 ; préconfiguration : 1
Facteur temps max. (1-255) minuterie d'escalier	1-255 ; préconfiguration : 25
Sensibilité du pas d'apprentissage	1-5 ; préconfiguration : 4 1 = lentement 5 = sensible

Objets de communication

Mode de fonctionnement : Mode maître

Vous pouvez sélectionner les objets de communication suivants :

Bloc X, durées générales :

Fonction	Nom d'objet	Type	Prio	Drap eaux	Comportement
Bloc X	Objet de déclenchement maître	1 bit	Réduite	WC	Transmettre
Bloc X	Objet de déclenchement	1 bit	Réduite	WC	Transmettre

Fonction	Nom d'objet	Type	Prio	Drap eaux	Comportement
Bloc X	Facteur temps minuterie d'escalier	1 octet	Réduite	WC	Transmettre

Paramètres

Mode de fonctionnement : Mode maître



Remarque :

Les réglages des paramètres comprennent certaines fonctions qui dépendent d'autres fonctions. En fonction du réglage des paramètres, certains objets ou fonctions peuvent être affiché(e)s ou non dans l'application ETS.

Bloc X, durées générales	
Paramètre	Réglage
Le déclenchement maître est (dépendant de la luminosité)	Libéré Verrouillé
Temps via dépl./ objet de déclenchement maître	Possibilité de déclenchement Non déclenchable
Objet de déclenchement maître prend la pause de sécurité en compte	Libéré Verrouillé
Déclenchement est (indépendant de la luminosité)	Libéré Verrouillé
Éteindre minuterie d'escalier via objet de déclenchement	Libéré Verrouillé
Temps via objet de déclenchement	Possibilité de déclenchement Non déclenchable
Objet de déclenchement prend la pause de sécurité en compte	Libéré Verrouillé
Minuterie d'escalier réglable via	Paramètres Potentiomètre
Écraser minuterie d'escalier lors du téléchargement	Libéré Verrouillé
Minuterie d'escalier auto-adaptative (toujours déclenchable)	Verrouillé Libéré
Les réglages suivants ne sont visibles que lorsque « Minuterie d'escalier réglable » est réglé sur « verrouillé ».	
Objet facteur temps minuterie d'escalier	Verrouillé Libéré
Base temporelle, minuterie d'escalier	1 min 1 s 1 h
Facteur temps minuterie d'escalier (1-255)	1-255 ; préconfiguration : 25
Les réglages suivants ne sont visibles que lorsque « Minuterie d'escalier réglable » est réglé sur « libéré ».	

Bloc X, durées générales	
Paramètre	Réglage
Facteur temps min. (1-255) minuterie d'escalier	1-255 ; préconfiguration : 5
Pas d'apprentissage facteur temps (1-255) minuterie d'escalier	1-255 ; préconfiguration : 1
Facteur temps max. (1-255) minuterie d'escalier	1-255 ; préconfiguration : 25
Sensibilité du pas d'apprentissage	1-5 ; préconfiguration : 4 1 = lentement 5 = sensible

Objets de communication

Mode de fonctionnement : **Mode esclave**



Remarque :

Aucun objet n'est affiché pour « Facteur temps » ou pour « Déclenchement ».

Paramètres

Mode de fonctionnement : **Mode esclave**

Bloc X, durées générales	
Paramètre	Réglage
Temps de cycle pendant déplacement	
Base temporelle	1 min 1 s 1 h
Facteur temps (1-255)	1-255 ; préconfiguration : 5

Objets de communication

Mode de fonctionnement : **Mode de surveillance**



Remarque :

Aucun objet n'est affiché pour « Facteur temps » ou pour « Déclenchement ».

Paramètres

Mode de fonctionnement : **Mode de surveillance**

Bloc X, durées générales	
Paramètre	Réglage
Temps de cycle pendant déplacement	
Base temporelle	1 s 1 min 1 h
Facteur temps (1-255)	1-255 ; préconfiguration : 5
Temps de cycle lors de l'écoulement de la durée de déplacement	
Base temporelle	1 s 1 min 1 h
Facteur temps (1-255)	1-255 ; préconfiguration : 5

● Fonction verrouillage

Le détecteur de mouvements peut être désactivé à l'aide de l'objet de verrouillage ; le moment d'activation peut être ici téléchargement/rétablissement tension bus ou réception d'un télégramme de verrouillage. Le télégramme d'activation pour la fonction verrouillage peut être un télégramme ON ou un télégramme OFF. Au début du verrouillage (s'il est activé par paramètre), un télégramme peut être envoyé via l'objet de sortie correspondant. Il est pertinent d'utiliser l'envoi cyclique avec la surveillance, par exemple, car certains abonnés au bus nécessitent qu'un télégramme OFF soit envoyé cycliquement. Lorsque la fonction verrouillage est désactivée, l'état actuel du détecteur de mouvements est rétabli (pas d'arrêt de la minuterie d'escalier en cours/début d'actions de déplacement ou transmission d'une action en cas d'écoulement de la durée de déplacement).

Objets de communication

Vous pouvez sélectionner les objets de communication suivants :

Bloc X, général :

Fonction	Nom d'objet	Type	Prio	Drap eaux	Comportement
Bloc X	objet de verrouillage	1 bit	Réduite	WC	Recevoir

Paramètre

Bloc X, général	
Paramètre	Réglage
Fonction verrouillage	Verrouillé Libéré

Bloc X, général - fonction verrouillage

Paramètre	Réglage
Moment d'activation de la fonction de verr.	actif lors de la réception du télégramme après téléchargement/rétablissement tension bus
Verrouiller	Pour valeur objet « 1 » Pour valeur objet « 0 »
Comportement au moment du verrouillage télégrammes selon l'Objet de sortie 1-4	Ne pas transmettre de télégramme Transmettre télégramme
Comportement au moment du verrouillage télégrammes selon l'Objet de sortie 1-4 (seulement visible en mode maître ou mode surveillance)	Transmettre télégramme cyclique
Base temporelle	1 s 1 min 1 h
Facteur temps (1-255)	1-255 ; préconfiguration : 30

Bloc X télégrammes généraux - sortie objet de commutation/ de valeur X	
Paramètre	Réglage
Au moment du verrouillage	Télégramme OFF
	Télégramme ON
	1 octet 0 %-100 %
	1 octet 0-255
	Valeur à virgule flottante ou valeur 2 octets



Remarque concernant le réglage des paramètres 2 octets :

En fonction du réglage de la valeur type objet, de nouveaux paramètres seront disponibles ; en fonction du paramétrage, les valeurs peuvent être saisies immédiatement ou sont déterminées au moyen de signe x valeur de base x facteur.

● Modification de paramètres spécifiques via le bus

Les paramètres pouvant être modifiés via le bus sont les suivants :

- « Facteur temps minuterie d'escalier »
- « Portée »
- « Seuil de luminosité »



Remarque :

Suite à une coupure de la tension du bus et à son rétablissement, les valeurs modifiées sont conservées.

Objets de communication

Vous pouvez sélectionner les objets de communication suivants :

Bloc X, durées générales :

Fonction	Nom d'objet	Type	Prio	Drap eaux	Comportement
Bloc X	Facteur temps minuterie d'escalier	1 octet	Réduite	WC	Recevoir

Bloc X, capteurs de déplacement généraux :

Fonction	Nom d'objet	Type	Prio	Drap eaux	Comportement
Bloc X	Portée	1 octet	Réduite	WC	Recevoir

Bloc X, luminosité générale :

Fonction	Nom d'objet	Type	Prio	Drap eaux	Comportement
Bloc X	Seuil de luminosité	2 octets	Réduite	WC	Recevoir

Paramètre

Bloc X, durées générales	
Paramètre	Réglage
Objet facteur temps minuterie d'escalier	Verrouillé
	Libéré

Bloc X, général - capteurs de déplacement	
Paramètre	Réglage
Objet portée (pour tous les capteurs)	Verrouillé
	Libéré

Bloc X, luminosité générale	
Paramètre	Réglage
Objet seuil de luminosité	Verrouillé
	Libéré

● Planification maître/esclave à l'aide de l'objet de déclenchement maître ou de l'objet de déclenchement.

Informations générales concernant l'objet de déclenchement ou l'objet de déclenchement maître.

L'objet de déclenchement agit sur la minuterie d'escalier **sans** mesure de la luminosité. La valeur d'objet « 1 » démarre la minuterie d'escalier (début de l'action de déplacement), tandis que d'autres télégrammes « 1 » redéclenchent la minuterie d'escalier, si elle est activée.

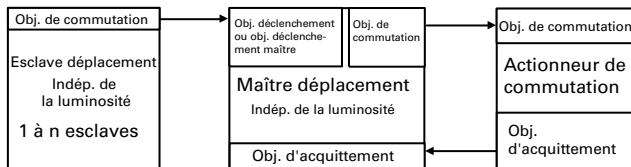
La valeur d'objet « 0 » peut arrêter la minuterie d'escalier (fin de l'action de déplacement), si elle est activée.

L'objet de déclenchement maître agit sur la minuterie d'escalier **avec** mesure de la luminosité. La valeur d'objet « 1 » démarre la minuterie d'escalier (début de l'action de déplacement), tandis que d'autres télégrammes « 1 » redéclenchent la minuterie d'escalier, si elle est activée.

La valeur d'objet « 0 » n'a aucune signification pour l'objet de déclenchement maître.

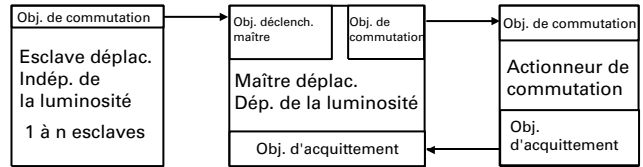
Les paramètres « Objet de déclenchement prend la pause de sécurité en compte » (libéré/verrouillé) et « Objet de déclenchement maître prend la pause de sécurité en compte » (libéré/verrouillé) déterminent l'effet de la pause de sécurité sur les deux objets de déclenchement externes.

Exemple d'application 1 :
Esclave comme détecteur de mouvements (indépendant de la luminosité) et maître comme détecteur de mouvements (indépendant de la luminosité)



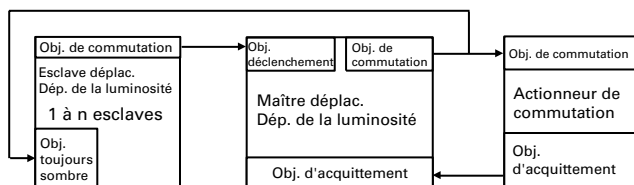
- Le système est indépendant de la luminosité
- L'esclave envoie des télégrammes ON cycliquement après un déplacement
- Le maître démarre l'actionneur quand un déplacement est détecté ou déclenchement
- Le maître redéclenche la minuterie d'escalier quand un déplacement est détecté ou déclenchement
- Le maître s'arrête après écoulement de la minuterie d'escalier
- Temps de cycle esclave maximum minuterie d'escalier/2
- Minuterie d'escalier redéclenchable via déplacement/déclenchement maître/déclenchement

Exemple d'application 2 :
Esclave comme détecteur de mouvements (indépendant de la luminosité) et maître comme détecteur de mouvements (dépendant de la luminosité)



- Le maître analyse la luminosité localement
- L'esclave envoie des télégrammes ON cycliquement après un déplacement
- Le maître démarre l'actionneur en cas d'enregistrement déplacement ou de déclenchement maître, si l'obscurité est trop importante
- Le maître redéclenche la minuterie d'escalier en cas d'enregistrement déplacement ou de déclenchement, si elle a été allumée précédemment
- Le maître s'arrête après écoulement de la minuterie d'escalier
- Temps de cycle esclave maximum minuterie d'escalier/2
- Minuterie d'escalier redéclenchable via déplacement/déclenchement maître/déclenchement

Exemple d'application 3 : Esclave comme détecteur de mouvements (dépendant de la luminosité) et maître comme détecteur de mouvements (dépendant de la luminosité)



- Le maître et l'esclave analyse la luminosité
- L'esclave envoie des télégrammes ON cycliquement en cas d'enregistrement déplacement si l'obscurité est trop importante ou si « Objet toujours sombre » est réglé sur « 1 ».
- Le maître démarre l'actionneur en cas d'enregistrement déplacement, si l'obscurité est trop importante
- Le maître démarre l'actionneur en cas de déclenchement
- Le maître redéclenche la minuterie d'escalier en cas d'enregistrement déplacement ou de déclenchement, si elle a été allumée précédemment
- Le maître s'arrête après écoulement de la minuterie d'escalier (l'objet toujours sombre revient à « 0 »)
- Temps de cycle esclave maximum minuterie d'escalier/2
- Minuterie d'escalier redéclenchable via déplacement/déclenchement maître/déclenchement

Comportement suite à l'application/récupération de la tension de bus

L'entrée de la valeur réelle (capteur externe), l'objet d'acquiescement (valeur luminosité actionneur de variation), peut envoyer des requêtes de lecture en fonction du paramétrage.

Le message d'acquiescement du mode de fonctionnement et l'objet luminosité peuvent être envoyés en fonction du paramétrage.