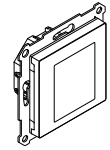




KNX Pro érintőképernyő

Használati utasítás



Art. no. MTN6215-0310

Szükséges tartozékok

- Egészítse ki a KNX Multitouch Pro készüléket egy System M kerettel.

Tartozékok

- Szűrés elleni védelem, cikkszám: MTN6270-0000
- Távérzékelő az érintőkijelzős univerzális helyiséghőmérséklet-szabályozó számára, cikkszám MTN5775-0003

A csomag tartalma

- KNX Multitouch Pro busz csatlakozóegység-gel
- Felfogógyűrű

Az Ön biztonsága érdekében

VESZÉLY
Súlyos dologi kár és személyi sérülés kockázata – pl. tűz vagy áramütés révén – helytelen villamos szerelés következtében.

A biztonságos villamos szerelés csak akkor szavatolható, ha az adott személy rendelkezik alapvető ismeretekkel a következő területeken:

- szereplőhálózatokhoz történő csatlakoztatás
- több villamos készülék csatlakoztatása
- villamos vezetékek fektetése
- KNX-hálózatok csatlakoztatása és létrehozása

Ilyen készségekkel és tapasztalattal általában csak a villamos szerelési technológia területén képzett szakemberek rendelkeznek. Ha a szerelést végző személyek nem felelnek meg ezeknek a minimális követelményeknek, illetve bármilyen módon figyelmen kívül hagyják őket, a dologi károk vagy személyi sérülések felelőssége kizárólag Önt terheli.

A KNX Pro érintőképernyő ismertetése

A KNX Pro érintőképernyő egy KNX vezérlőegység, amely képes legfeljebb 32 különböző helyiség-funkció szabályozására, mint például a világítás kapcsolása vagy halványítása, redőnyök beállítása és állapotok előhívása. Ezenkívül rendelkezik egy beépített hőmérsékletszabályozó egységgel is, amely különböző típusú szabályozásokra használható.

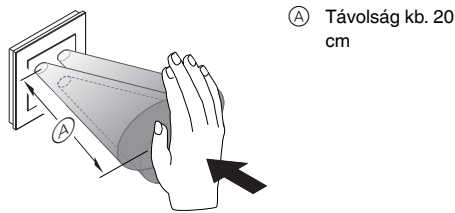
Minden funkció az érintőképernyőn jelenik meg, és ezeket egyszerű ujjmozdulatokkal lehet előhívni.

A KNX Pro érintőképernyő egy integrált busz csatlakozóval rendelkezik, amelynek áramellátása a KNX buszon keresztül történik.

ETS készülék funkciók

A közelségfunkció

A közelségfunkció bekapcsolása után a kezdőképernyő csak akkor lesz látható, ha a KNX Pro érintőképernyő készülékhez 20 cm-nél közelebbre kerül. Ha nem történik további mozdulat a készülék irányába, akkor egy idő után (0-600 mp) a képernyő visszatér a készenléti állapotba.



A közelítési mozdulatot akkor érzékeli optimálisan a készülék, amikor előlről közelítenek hozzá. Az (A) távolság a helyi körülményektől (például a környezet megvilágításától) függően változhat.

A kézmozdulat-funkció

A kézmozdulat-funkció bekapcsolása után a KNX Pro érintőképernyő képes a kézmozgás érzékelésére és az ahhoz rendelt funkció előhívására. Így például a villanyt a helyiségbe lépve egyetlen kézmozdulattal fel lehet kapcsolni.

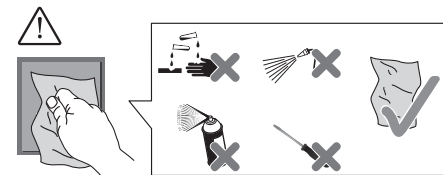
A készülék 2 kézmozdulat felismerésére képes, amelyek közül választani lehet.

- kézmozdulat Vízszintes kézmozgás
- kézmozdulat Függőleges kézmozgás

A kézmozdulat érzékelése kb. a készüléktől 5 cm távolságra történik (további információkért olvassa el a közelségfunkcióra vonatkozó részt).

Tisztítási üzemmód

A tisztítási üzemmód bekapcsolása után a képernyő 30-90 másodpercen keresztül nem érzékeli se az érintéseket se a kézmozdulatokat.

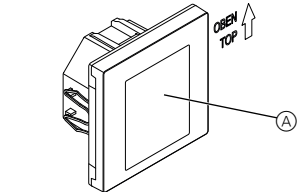


További funkciók

- Háttérvilágítás beállítása
- Képernyőkímélő beállítása
- Képernyőzárolás

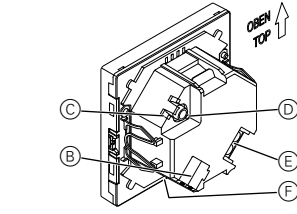
Kijelző- és kezelőelemek

Nézet előlről



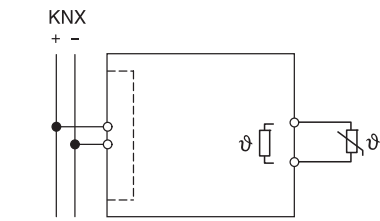
A Érintőképernyő

Nézet hátulról



- B Busz csatlakozóegység és busz csatlakozás
- C Programozó gomb
- D Programozási LED
- E Távérzékelő csatlakozóegysége
- F Szervizinterfész

Csatlakozók



A felszerelési hely kiválasztása

Működési hiba közvetlen napfény következtében

A készüléket erő közvetlen napfény bizonyos esetekben megakadályozhatja a közelség érzékelését.

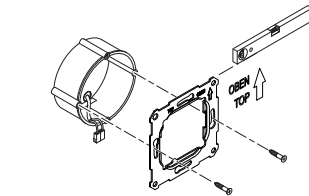
- A készüléket mindig normál fényviszonyokkal jellemzett területen helyezze el!

A KNX Pro érintőképernyő felszerelése

Különálló készülék telepítése

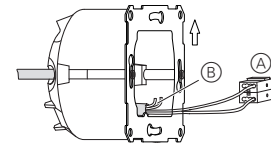
A felszereléshez keret szükséges.

- Rögzítse a felfogógyűrűt a szerelvénydobozhoz úgy, hogy a nyíl felfelé mutasson.

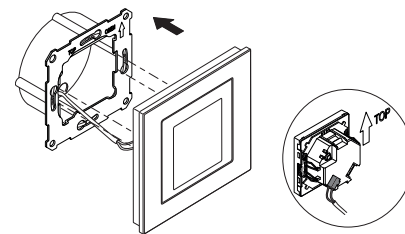


- (A)-val jelzett buszcsatlakozás:
 - Csatlakoztassa a piros busz eret (+) a piros busz csatlakozóegységhez.
 - Csatlakoztassa a fekete busz eret (-) a sötétszürke busz csatlakozóegységhez.
- Szigetelje le a képernyőt és a biztosító eret, valamint a (B)-vel jelzett fehér és sárga ereket, és he-

lyezze azokat a szerelődobozba.



- Opcionális: Távérzékelő csatlakoztatása
- Helyezze a készüléket az aljánál levő buszcsatlakozóval a keretbe.
- Csatlakoztassa a busz csatlakozóegységet a busz csatlakozáshoz.
- Helyezze be a készüléket a kerettel együtt a felfogógyűrűbe és kattintsa be a helyére.



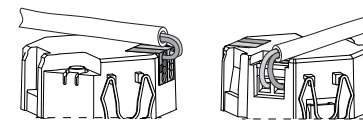
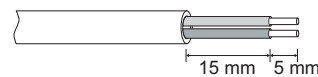
Kombináció telepítése

Az alábbi kiegészítő telepítési utasításokat kell betartani 230 V-os csatlakozóval (pl. aljzattal) történő készüléktelepítés esetén.

FIGYELMEZTETÉS
Elektromos áramütés okozta halálos sérülés veszélye! A készülék károsodhat.

SELV kábelek esetében mindig gondoskodni kell a visszatartó gyűrű alapszigeteléséről.

- Az alábbi szigetelési csupaszítási hosszokat és kábelfektetési utasításokat kell betartani.



Ha csak egyhuzalos szigetelés áll rendelkezésre, akkor állítsa helyre az alapszigetelést.

- Húzzon szigetelőhüvelyt vagy buszkábelköpenyt az egyes huzalokra.

Távérzékelő: Szerelési utasítások

Megjegyzések a felszereléshez:

- Válasszon olyan felszerelési helyet, amely lehetővé teszi, hogy a távérzékelő szabadon tudja mérni a hőmérsékletet.
- Vezesse a távérzékelőt egy üres csőben a mérési bemenetig.
- Szerelés a padlóba: Vezesse a távérzékelőt egy érzékelő-védőcsőben úgy, hogy a távérzékelő ne sérüljön meg a burkolólapok lerakásakor vagy a simítódeszka használatakor.
- Az érzékelő vezetékét meg lehet hosszabbítani egy 2-eres tápvezeték kábellel (1,5 mm²) vagy egy csengővezetékkel (<10 m).
- Csavar meghúzási nyomatéka: max. 0,4 Nm

Tartsa be a „Kombináció telepítése” című fejezetben a szigetelési csupaszítási hosszra és a kábelfektetésre vonatkozóan meghatározott utasításokat.

A KNX Pro érintőképernyő üzembe helyezése

- Nyomja meg a programozó gombot. A programozási LED világítani kezd.
- Töltse be a készülékbe a fizikai címet és az alkalmazást az ETS-ből.

A programozási LED kialszik.

A készülék néhány másodpercig konfiguráció üzemmódra vált át. Ezalatt egy várakozást kérő üzenet jelenik meg a képernyőn.

A közelségérzékelőnek a speciális körülményekhez való alkalmazkodása konfiguráció üzemmódban történik meg. Az optimális eredmény elérése érdekében a készülék ezalatt az idő alatt nem regisztrálhat semmilyen elmozdulást sem. Különben a konfiguráció ismét az elejétől indul, vagy hamis eredményt kapunk.

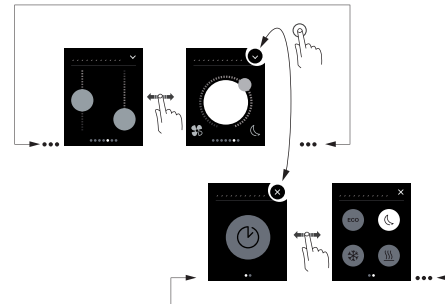
A felhasználói felület rövid ismertetése

Amikor a KNX Pro érintőképernyő készen áll a működésre, akkor a választott kezdőképernyő jelenik meg. Ez például lehet a helyiség hőmérséklet-vezérlő egységének főképernyője, amelyen a hőmérséklet és üzemmód információk láthatók.



A további, legfeljebb 7 fő funkcióképernyő és az általános beállítások eléréséhez lapozzon jobbra vagy balra.

Minden egyes fő funkcióképernyőhöz legfeljebb 3 mellék funkcióképernyő tartozik, amelyeken például be lehet állítani a zsalugáterlap állását vagy az időzítő kapcsolót.



A menük kezelése

Az általános beállításoknál adhatja meg a képernyőkímélő, a közelségfunkció vagy a kézmozdulat-funkció általános beállításait.

Működtetés

Lapozás jobbra/balra: Váltás a funkcióképernyők között

Érintés: Ugrás a fő és mellék funkcióképernyők között, funkciók előhívása, értékek megadása

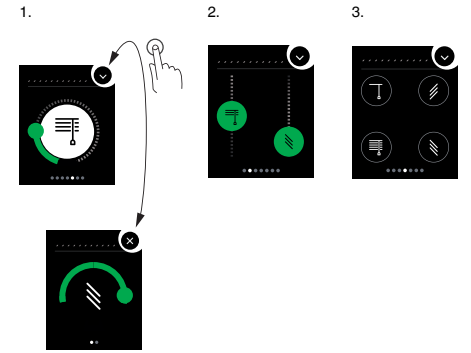
Kör rajzolása, lapozás fel/le: Mozgás az értéktartományokban, értékek előhívása.

Érintés és nyomva tartás: Speciális funkciók előhívása, mint például állapotok mentése vagy redőnyök mozgatása.

Helyiség-funkciók nézete

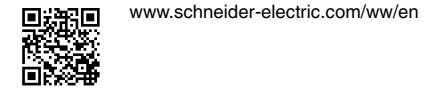
A helyiség-funkciókat különböző formákban lehet megjeleníteni.

A következő példában a "Redőny és zsalugáterlap fokozatos mozgatása" funkció látható 3 megjelenítési formában.



Menüutasítások

A z összes menüutasítást a következő helyről lehet letölteni:



www.schneider-electric.com/ww/en

Ügyfélspecifikus átalakítások

Ha módosítani kívánja a felhasználói felületen a színeket vagy jeleket, akkor lépjen kapcsolatba Schneider Electric ügyfélszolgálati központjával.

www.schneider-electric.com

Műszaki adatok

| | |
|--------------------------------|--|
| Áramellátás a KNX-től: | DC 24 V, kb. 28 mA |
| A kijelző elemei: | Programozási LED |
| Kezelőelemek: | Érintőképernyő, programozó gomb |
| Képernyőméret: | 5,1 cm (2") |
| Üzemi környezeti hőmérséklet: | -5°C – +45°C |
| Max. páratartalom: | 93% relatív páratartalom, páralecsapódás nélkül |
| Környezet: | A készüléket max. 2000 m tengerszint feletti magassáig történő alkalmazásra tervezték. |
| IP védelmi osztály: | IP 20 |
| KNX-csatlakozás: | Két 1 mm-es csap a busz csatlakozóegység számára |
| Távérzékelő csatlakozóegysége: | 2x 0,14 mm ² - 1,5 mm ² |

Adja át az üzemeltetési utasításokat az ügyfelnek, hogy az a rendelkezésére álljon.

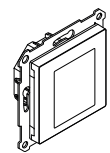
Schneider Electric Industries SAS

Műszaki problémák esetén vegye fel a kapcsolatot az Ön országában működő ügyfélszolgálatunkkal.

schneider-electric.com/contact

Dispozitiv cu ecran tactil KNX Pro

Instrucțiuni de operare



Art. no. MTN6215-0310



Accesoriile necesare

- Completați dispozitivul cu ecran tactil KNX Pro cu cu o ramă de sistem M.

Accesorii

- Protecție împotriva dezasamblării nr. art. MTN6270-0000
- Sondă pentru regulatorul universal de temperatură de ambianță cu ecran tactil nr. art. MTN5775-0003

Posibilitatea de livrare

Dispozitiv cu ecran tactil KNX Pro cu terminal de conectare bus

Inel de siguranță

Pentru siguranța dumneavoastră

PERICOL

Risc de daune materiale și de răni corporale grave, de exemplu provocate de foc sau șoc electric din cauza instalării electrice incorecte.

O instalație electrică sigură poate fi garantată numai dacă persoana care o realizează dispune de cunoștințe de bază în domeniile următoare:

- Conectarea la rețelele de instalații
- Conectarea mai multor dispozitive electrice
- Pozarea cablurilor electrice
- Conectarea și realizarea rețelilor KNX

Competența și experiența profesională necesare sunt deținute în general numai de personalul calificat cu experiență în domeniul tehnologiei instalațiilor electrice. Dacă aceste condiții minime nu sunt îndeplinite sau sunt ignorate într-un fel sau altul, veți purta întreaga responsabilitate în caz de daune materiale sau de răni corporale.

Familiarizarea cu dispozitivul cu ecran tactil KNX Pro

Dispozitivul cu ecran tactil KNX Pro este o unitate de comandă KNX cu care puteți comanda până la 32 funcții de ambianță diferite, ca de exemplu comutare sau variația intensității luminoase, reglarea jaluzelelor sau apelarea scenelor. În plus, acesta are un regulator de temperatură de ambianță integrat, care acceptă diferite tipuri de comandă.

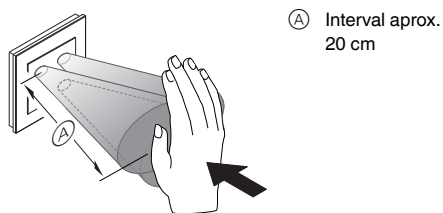
Toate funcțiile sunt afișate pe un ecran tactil și sunt apelate folosind mișcări simple cu degetul.

Dispozitivul cu ecran tactil KNX Pro are un cuplor bus integrat, alimentat de la bus-ul KNX.

Funcții dispozitiv ETS

Funcția de proximitate

În cazul în care funcția de proximitate este activă, ecranul de start este vizibil doar când vă apropiați la aprox. 20 cm de dispozitivul cu ecran tactil KNX Pro. Imediat ce nu se mai detectează nicio mișcare în direcția dispozitivului, după o anumită perioadă de timp (0 - 600 s), acesta comută înapoi în standby.



Interval aprox. 20 cm

Mișcarea de apropiere este detectată în mod optim atunci când o mână este deplasată din față către dispozitiv. Intervalul poate fluctua oarecum din cauza condițiilor locale (de ex., luminozitate ambiantă).

Funcția de comandă prin gesturi

În cazul în care funcția de comandă prin gesturi este pornită, dispozitivul cu ecran tactil KNX Pro poate detecta o mișcare a mâinii și, prin urmare, poate apela o funcție definită de dumneavoastră. În acest mod, lumina poate fi aprinsă, de exemplu, printr-un gest la intrarea în cameră.

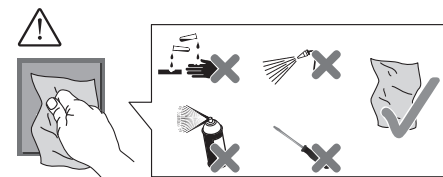
Puteți alege între 2 gesturi recunoscute de dispozitiv:

- Gest 1: mișcare a mâinii pe orizontală
- Gest 2: mișcare a mâinii pe verticală

Gestul este detectat de la o distanță de aproximativ 5 cm în fața dispozitivului (vă rugăm să consultați informațiile cu privire la funcția de proximitate).

Mod de curățare

În cazul în care activați modul de curățare, ecranul nu detectează nici atingeri, nici gesturi timp de 30 s - 90 s.

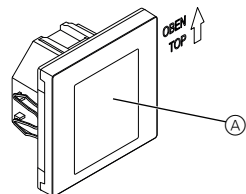


Funcții suplimentare

- Ajustarea luminii de fundal
- Setarea economizorului de ecran
- Blocare ecran

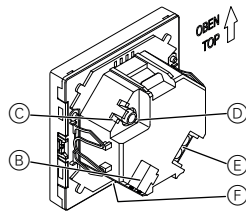
Afișaje și elemente de operare

Partea din față



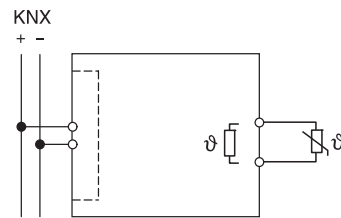
A Ecran tactil

Partea din spate



- B Terminal de conectare la bus și conectare bus
- C Buton de programare
- D LED de programare
- E Terminal de conectare senzor la distanță
- F Interfață de service

Conexiuni



Selectarea locului de instalare

Eroare de funcționare din cauza expunerii la lumina solară directă

Expunerea dispozitivului la lumina solară directă poate împiedica, în anumite cazuri, detectarea proximității.

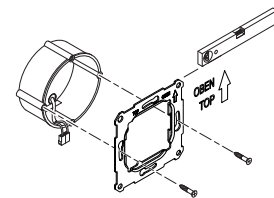
- Amplasați întotdeauna dispozitivul în spații cu condiții normale de lumină.

Instalarea dispozitivului cu ecran tactil KNX Pro

Instalarea unui dispozitiv individual

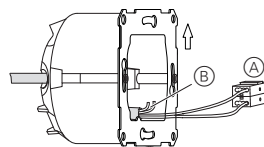
Aveți nevoie de un o ramă pentru montaj.

- Fixați inelul de siguranță de cutia de montaj cu săgeata îndreptată în sus.

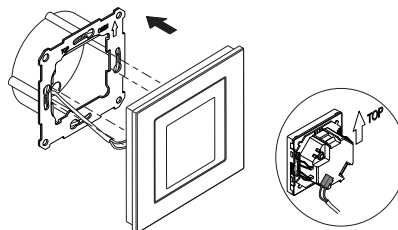


- Conexiune bus (A):
 - Conectați miezul bus de culoare roșie (+) la terminalul de conectare bus de culoare roșie.
 - Conectați miezul bus de culoare neagră (-) la terminalul de conectare bus de culoare gri închis.

- Izolați firele pentru ecran și de stabilitate, precum și miezurile alb și galben și introduceți-le în cutia de montaj.



- Opțional: conectați senzorul la distanță.
- Așezați dispozitivul în ramă cu conectarea bus la bază.
- Conectați terminalul pentru conectarea bus la conectarea bus.
- Introduceți dispozitivul împreună cu rama pe inelul de siguranță și fixați-l în poziție.



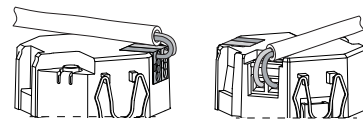
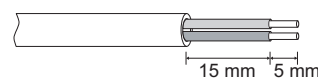
Instalarea în combinație

Respectați instrucțiunile suplimentare de instalare prezentate mai jos atunci când instalați dispozitive în combinație cu o conexiune de 230 V (de exemplu, prize).

AVERTIZARE
Pericol de accidentare mortală prin electrocutare. Dispozitivul se poate deteriora.

Trebuie asigurată întotdeauna izolația de bază a inelului de siguranță pentru cabluri SELV.

- Respectați următoarele lungimi de îndepărtare a izolației și instrucțiunile privind fixarea cablurilor.



Dacă nu există decât o singură izolație a firului, trebuie să refaceți izolația de bază.

- Trageți o mufă izolatoare sau mantaua cablului bus peste firele individuale.

Senzor la distanță: instrucțiuni de instalare

Note privind instalarea:

- Selecți un loc de instalare care permite senzorului la distanță să măsoare temperatura în mod liber.
- Dirijați senzorul la distanță într-un tub gol până la intrarea de măsurare.
- Instalarea în podea: dirijați senzorul la distanță într-un tub de protecție a senzorului, astfel încât senzorul la distanță să nu fie deteriorat de adezivul pentru gresie sau de stratul de beton.
- Firul senzorului poate fi extins cu un cablu cu 2 conductori pentru tensiunea rețelei de alimentare (1,5 mm²) sau cu o sârmă de sonerie (<10 m).
- Cuplu de strângere a șurubului: max. 0,4 Nm

Respectați instrucțiunile referitoare la lungimea de îndepărtare a izolației și pe cele referitoare la fixarea cablurilor, din capitolul „Instalarea în combinație”.

Punerea în funcțiune a dispozitivului cu ecran tactil KNX Pro

- Apăsăți butonul de programare. LED-ul de programare se aprinde.
- Încărcați adresa fizică și aplicația în dispozitiv de la ETS.

LED-ul de programare se stinge. Dispozitivul intră în modul de configurare pentru câteva secunde. În acest timp, pe afișaj apare un mesaj prin care sunteți rugați să așteptați.

Comutatorul de proximitate este adaptat condițiilor specifice din modul de configurare. Pentru a obține un rezultat optim, dispozitivul nu trebuie să înregistreze nicio mișcare în această perioadă de timp. În caz contrar, configurația va porni de la început, în mod repetat sau rezultatul va fi unul fals.

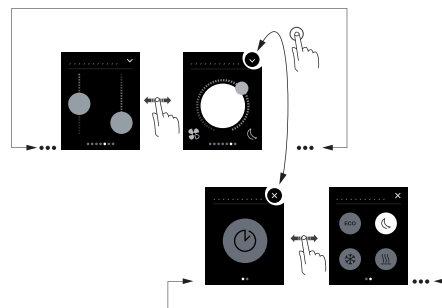
Interfața utilizator pe scurt

Imediat ce dispozitivul cu ecran tactil KNX Pro este gata de funcționare, ecranul de start ales de dumneavoastră va fi afișat. De exemplu, acesta este ecranul funcțional principal al regulatorului de temperatură de ambianță cu informații privind temperatura și modul de funcționare.



Mișcare de atingere spre dreapta sau spre stânga pentru a accesa încă 7 ecrane funcționale principale și setările generale.

Fiecare ecran funcțional principal are acces la încă 3 ecrane de subfuncție pe care se poate seta de exemplu, poziția șipcii sau comutatorul cu temporizator.



Utilizarea meniului

În setările generale, definiți setările pentru economizorul de ecran, funcția de proximitate sau funcția de comandă prin gesturi.

Utilizare

Mișcare de atingere spre dreapta/stânga: comutare între ecranele funcționale

Clic: salt între ecranul funcțional principal și ecranul de subfuncție, funcțiile de apelare, valorile setate

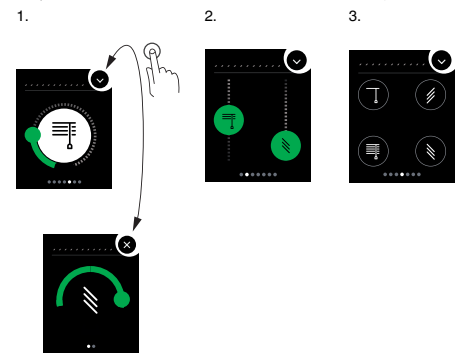
Mișcare de atingere circulară, mișcare de atingere în sus/jos: deplasare între intervale de valori, apelare valori.

Clic și apasă: funcții speciale de apelare cum ar fi salvarea scenelor sau mișcarea jaluzelelor.

Vizualizare funcții de ambianță

Aveți posibilitatea să afișați funcțiile de ambianță în diferite designuri.

În exemplul următor, funcția „Deplasare jaluzele și ajustare șipci treptat” este prezentată în cele 3 designuri.



Instrucțiuni privind meniul

Instrucțiunile complete privind meniul pot fi descărcate aici.



www.schneider-electric.com/ww/en

Adaptări specifice clientului

În cazul în care doriți să ajustați culorile și simbolurile de pe interfața utilizator, vă rugăm să contactați Centrul de relații cu clienții Schneider Electric.

www.schneider-electric.com

Fișă tehnică

| | |
|---|--|
| Alimentare de la KNX: | CC 24 V, aprox. 28 mA |
| Componente afișaj: | LED de programare |
| Elemente de comandă: | Ecran tactil, buton de programare |
| Dimensiune ecran: | <input checked="" type="checkbox"/> 5,1 cm (2") |
| Temperatură ambianță de lucru: | -5°C până la +45°C |
| Umiditate maximă: | 93% umiditate relativă, fără condens |
| Mediu înconjurător: | Dispozitivul poate fi folosit la înălțimi de până la 2 000 m deasupra nivelului mării. |
| Grad de protecție IP: | IP 20 |
| Conexiune KNX: | Doi pini 1 mm pentru terminalul de conectare bus |
| Terminal de conectare senzor la distanță: | 2x 0,14 mm ² - 1,5 mm ² |

Transmiteți aceste instrucțiuni clientului spre păstrare.

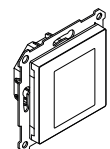
Schneider Electric Industries SAS

Dacă aveți întrebări tehnice, contactați Centrul de Asistență Clienți din țara dumneavoastră.

schneider-electric.com/contact

Panel wielodotkowy KNX Pro

Instrukcja obsługi



Art. no. MTN6215-0310



Niezbędne akcesoria

- Skompletować panel wielodotkowy KNX Pro z ramką System M.

Akcesoria

- Zabezpieczenie przed demontażem (art. nr MTN6270-0000)
- Czujnik zdalny do uniwersalnego regulatora temperatury z wyświetlaczem dotykowym (art. Nr MTN5775-0003)

Zakres dostawy

- Panel wielodotkowy KNX Pro z kostką magistralną
- Pierścień ustalający

Zachowanie bezpieczeństwa

NIEBEZPIECZEŃSTWO
Ryzyko poważnego uszkodzenia mienia i obrażeń ciała, np. z powodu pożaru lub porażenia prądem wynikającego z wadliwej instalacji elektrycznej.

- Bezpieczeństwo instalacji elektrycznej można zapewnić wyłącznie wtedy, gdy osoba przeprowadzająca instalację może udowodnić posiadanie podstawowej wiedzy w następujących dziedzinach:
- Wykonywanie podłączeń do sieci instalacyjnych
 - Łączenie kilku urządzeń elektrycznych
 - Montaż okablowania elektrycznego
 - Łączenie i tworzenie sieci KNX

Takie umiejętności i doświadczenie zwykle posiada jedynie wykwalifikowany specjalista, który przeszedł szkolenie w dziedzinie technologii instalacji elektrycznych. Jeśli te wymogi minimalne nie zostaną spełnione lub zostaną w jakikolwiek sposób zlekceważone, użytkownik będzie ponosił wyłączną odpowiedzialność za wszelkie uszkodzenia mienia lub obrażenia ciała.

Opis panelu wielodotkowego KNX Pro

Panel wielodotkowy KNX Pro to regulator KNX umożliwiający sterowanie maksymalnie 32 funkcjami w pomieszczeniu, np. włączaniem lub ściemnianiem światła, sterowaniem żaluzjami lub wywoływaniem aranżacji. Posiada on także zintegrowany regulator temperatury w pomieszczeniu, który obsługuje różne tryby sterowania.

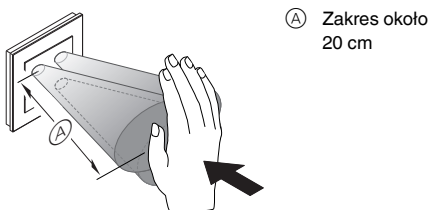
Wszystkie funkcje są wyświetlone na ekranie dotykowym, a wywołuje się je za pomocą prostych ruchów palców.

Panel wielodotkowy KNX Pro posiada zintegrowany łącznik sprzęgłowy szyn zbiorczych i jest zasilany z szyny KNX.

Funkcje urządzenia ETS

Funkcja zbliżeniowa

Gdy funkcja zbliżeniowa jest aktywna, ekran startowy jest widoczny dopiero, gdy użytkownik zbliży się do panelu wielodotkowego KNX Pro na odległość ok. 20 cm. Kiedy urządzenie nie wykrywa ruchu skierowanego w swą stronę, po pewnym czasie (0 - 600 sekund) przechodzi w tryb gotowości.



i Zbliżenie jest optymalnie wykrywane przy wykonaniu ruchu ręką w kierunku przedniej części urządzenia. Zakres (A) może się nieznacznie zmieniać z powodu lokalnych warunków (np. jasność otoczenia).

Sterowanie bezdotkowe

Kiedy funkcja sterowania bezdotkowego jest włączona, panel wielodotkowy KNX Pro wykrywa ruchy ręki aktywujące określone funkcje. W ten sposób można przykładowo wykonać gest, który spowoduje włączenie światła przy wejściu do pokoju.

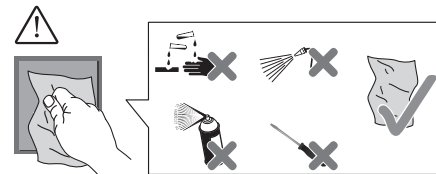
Urządzenie rozpoznaje dwa rodzaje gestów:

- Gest 1: Ruch ręką w poziomie
- Gest 2: Ruch ręką w pionie

Ruch jest wykrywany w odległości około 5 cm od przodu urządzenia (patrz informacje na temat funkcji zbliżeniowej).

Tryb czyszczenia

Po aktywowaniu trybu czyszczenia ekran nie wykrywa dotyku lub gestów przez około 30 - 90 sekund.

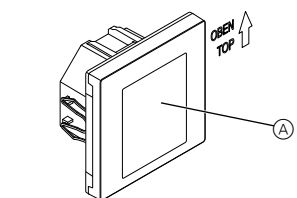


Dodatkowe funkcje

- Regulacja podświetlenia
- Ustawianie wygaszacza ekranu
- Blokada ekranu

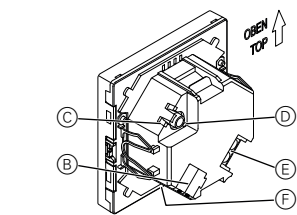
Wyświetlacze i elementy obsługowe

Przód



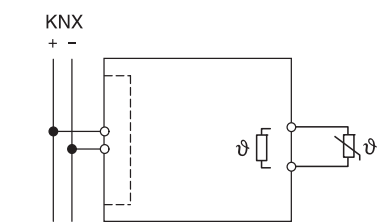
(A) Ekran dotykowy

Tył



- (B) Kostka magistralna i złącze szyny
- (C) Przycisk programowania
- (D) Dioda LED programowania
- (E) Kostka magistralna zdalnego czujnika
- (F) Złącze serwisowe

Podłączenie



Wybór miejsca montażu

i **Nieprawidłowa praca urządzenia w związku z bezpośrednim padaniem promieni słonecznych**
 Promienie słoneczne padające bezpośrednio na urządzenie mogą w określonych sytuacjach uniemożliwiać wykrywanie obiektów przez czujnik zbliżeniowy.

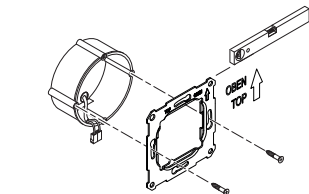
- Urządzenie należy zawsze umieszczać w miejscach, gdzie panują normalne warunki oświetleniowe.

Instalacja panelu wielodotkowego KNX Pro

Montaż pojedynczego urządzenia

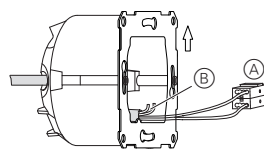
Do instalacji potrzebna jest ramka.

- 1 Zamocuj pierścień ustalający na puszcze instalacyjnej, tak aby strzałka była skierowana w dół.

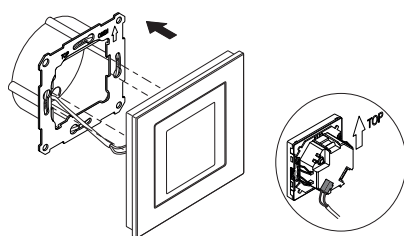


- 2 Złącze szyny (A):
 - Podłącz czerwony rdzeń szyny (+) do czerwonej kostki magistralnej.
 - Podłącz czarny rdzeń szyny (-) do ciemnoszarej kostki magistralnej.

- 3 Zainstaluj ekranowanie i przewody stabilizujące oraz białe i żółte rdzenie (B) i umieść je w puszcze instalacyjnej.



- 4 Opcjonalnie: Podłączenie zdalnego czujnika
- 5 Umieść urządzenie ze złączem szyny przy podstawie, w ramce.
- 6 Podłącz kostkę magistralną do złącza szyny.
- 7 Umieść urządzenie wraz z ramką w pierścieniu ustalającym, tak aby załączyły się zatrzaski.



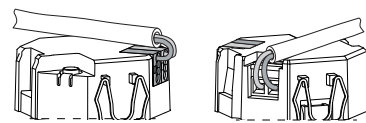
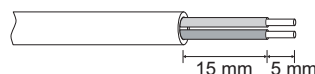
Montaż urządzeń w kombinacji

Należy zastosować się do następujących dodatkowych instrukcji montażu w przypadku montażu urządzeń w kombinacji ze złączami 230 V (np. gniaздkami).

⚠ OSTRZEŻENIE
Ryzyko śmiertelnego porażenia prądem!
Możliwość uszkodzenia urządzenia.

Należy zawsze zapewniać izolację podstawową przewodów SELV sięgającą do pierścienia osadczego.

- Należy stosować się do poniższych wymogów dotyczących długości odcinków, z których należy zdjąć izolację, a także instrukcji dotyczących układania kabli.



Jeśli dostępna jest wyłącznie izolacja pojedynczego przewodu, należy przywrócić izolację podstawową.

- Naciągnąć osłonę izolacyjną lub osłonę kabla magistralnego na poszczególne przewody.

Zdalny czujnik: Instrukcja instalacji

i Uwagi na temat instalacji:

- Miejsce instalacji należy tak wybrać, aby zdalny czujnik mógł swobodnie wykonywać pomiary temperatury.
- Zdalny czujnik należy poprowadzić w pustej rurce do miejsca uzyskiwania danych pomiarowych.
- Instalacja w podłożu: Zdalny czujnik należy poprowadzić w rurce ochronnej, tak aby nie został uszkodzony przez klej do płytek lub listwę kierunkową.
- Przewód czujnika można przedłużyć dwurzędowym kablem sieciowym (1,5 mm²) lub drutem dzwinkowym (<10 m).
- Moment dokręcania śrub: maks. 0,4 Nm

i Należy stosować się do instrukcji dotyczących długości odcinków, z których należy zdjąć izolację, a także instrukcji dotyczących układania kabli określonych w rozdziale „Montaż kombinacji urządzeń”.

Wprowadzanie panelu wielodotkowego KNX Pro do eksploatacji

- 1 Nacisnąć przycisk programowania. Zapala się dioda LED programowania.
- 2 Wczytać adres fizyczny i aplikację z ETS do urządzenia.

Dioda LED programowania gaśnie. Urządzenie na kilka sekund wchodzi w tryb konfiguracji. W tym czasie na ekranie pojawia się komunikat informujący użytkownika o konieczności odczekania danego okresu.

i W trybie konfiguracji przełącznik zbliżeniowy jest dostosowywany do warunków lokalnych. Aby zapewnić optymalne wyniki konfiguracji, urządzenie nie rejestruje żadnego ruchu w tym czasie. W przeciwnym razie konfiguracja będzie stale rozpoczynać się na nowo lub zostanie wykonana w błędny sposób.

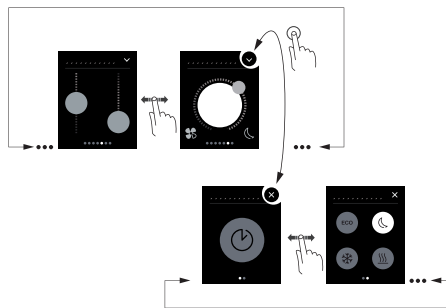
Krótki opis interfejsu użytkownika

Kiedy panel wielodotkowy KNX Pro jest gotowy do pracy, wyświetla on wybrany ekran startowy. Jest to przykładowo główny ekran funkcji regulatora temperatury w pomieszczeniu podający informacje na temat temperatury i trybu pracy.



Przesuwaj palcem w prawo lub lewo po ekranie, aby uzyskać dostęp do maksymalnie 7 głównych ekranów funkcji oraz ustawień ogólnych.

Z każdego głównego ekranu funkcji można przejść do maksymalnie trzech ekranów funkcji niższego rzędu, gdzie przykładowo ustawia się pozycje listwek lub przełącznik czasowy.



Nawigacja w menu

Na ekranie ustawień ogólnych można określić ogólne ustawienia wygaszacza ekranu, funkcji zbliżeniowej lub sterowania bezdotkowego.

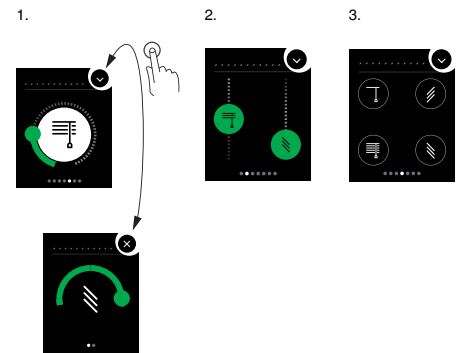
Obsługa

- Przesuwanie w prawo/w lewo: Przechodzenie pomiędzy ekranami funkcji
- Dotknięcie: Przechodzenie pomiędzy głównym ekranem funkcji i ekranami funkcji niższego rzędu, wywoływanie funkcji, ustawianie wartości
- Przesuwanie po okręgu, przesuwanie w górę/w dół: Przechodzenie przez zakresy wartości, wywoływanie wartości.
- Dotknięcie i przytrzymanie: Wywoływanie funkcji specjalnych, np. zapisywanie aranżacji oraz ruch żaluzji.

Podgląd funkcji w pomieszczeniu

Funkcje w pomieszczeniu można wyświetlać w różnych trybach.

Na poniższym przykładzie funkcja „Przesuń żaluzję i stopniowo wyreguluj listewki” jest ukazana w trzech trybach.



Instrukcja dotycząca menu

Pełną instrukcję dotyczącą menu można pobrać tutaj.



www.schneider-electric.com/ww/en

Dostosowanie do potrzeb klienta

Aby ustawić kolory i symbole na interfejsie użytkownika, należy skontaktować się z Centrum Obsługi Klienta Schneider Electric.

www.schneider-electric.com

Dane techniczne

| | |
|---------------------------------------|--|
| Zasilanie napięciem z | DC 24 V, ok. 28 mA |
| KNX: | |
| Elementy wyświetlacza: | Dioda LED programowania |
| Elementy obsługowe: | Ekran dotykowy, przycisk programowania |
| Wielkość ekranu: | <input checked="" type="checkbox"/> 5,1 cm (2") |
| Robocza temperatura otoczenia: | od -5°C do +45°C |
| Maks. wilgotność: | 93% wilgotności względnej, bez kondensacji wilgoci |
| Otoczenie: | Urządzenie jest zaprojektowane do eksploatacji na wysokości maksymalnie 2000 m nad poziomem morza. |
| Stopień ochrony IP: | IP 20 |
| Połączenie KNX: | Dwa styki 1 mm na kostkę magistralną |
| Kostka magistralna zdalnego czujnika: | 2x 0,14 mm ² - 1,5 mm ² |

i Niniejszą instrukcję obsługi należy przekazać klientowi.

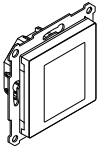
Schneider Electric Industries SAS

W razie pytań natury technicznej prosimy o kontakt z krajowym centrum obsługi klienta.
 schneider-electric.com/contact



Χειριστήριο KNX Multitouch Pro

Οδηγίες χρήσης



Art. no. MTN6215-0310

Αναγκαία παρελκόμενα

- Ολοκληρώστε το Χειριστήριο KNX Multitouch Pro με ένα πλαίσιο από τη γκάμα "system M".

Παρελκόμενα

- Προστασία αποσυναρμολόγησης, κωδ. είδους MTN6270-0000
- Απομακρυσμένο αισθητήριο για μονάδα ελέγχου θερμοκρασίας δωματίου με οθόνη αφής MTN5775-0003

Περιεχόμενα συσκευασίας

Χειριστήριο KNX Multitouch Pro με ακροδέκτη σύνδεσης διαύλου

Δακτύλιος συγκράτησης

Για την ασφάλειά σας

ΚΙΝΔΥΝΟΣ

Κίνδυνος σοβαρών τραυματισμών και υλικών ζημιών π.χ. από πυρκαγιά ή ηλεκτροπληξία, λόγω λανθασμένης ηλεκτρικής εγκατάστασης.

Η ασφαλής ηλεκτρική εγκατάσταση μπορεί να διασφαλιστεί μόνο εάν ο εγκαταστάτης έχει αποδεδειγμένες βασικές γνώσεις στους παρακάτω τομείς:

- Σύνδεση σε δίκτυα εγκαταστάσεων
- Σύνδεση πολλών ηλεκτρικών συσκευών
- Τοποθέτηση ηλεκτρικών καλωδίων
- Σύνδεση και διαμόρφωση δικτύων KNX

Αυτές τις ικανότητες και την εμπειρία συνήθως τις διαθέτουν μόνο εκπαιδευμένοι ηλεκτρολόγοι στις ηλεκτρικές εγκαταστάσεις. Αν αυτές οι ελάχιστες απαιτήσεις δεν πληρούνται ή δεν λαμβάνονται σοβαρά υπόψη, θα φέρετε αποκλειστικά την ευθύνη για κάθε υλική ζημιά ή τραυματισμό.

Εξοικείωση με το Χειριστήριο KNX Multitouch Pro

Το Χειριστήριο KNX Multitouch Pro είναι ένας ρυθμιστής KNX με τον οποίο μπορείτε να ελέγξετε έως 32 διαφορετικές λειτουργίες χώρου, όπως το άναμμα φωτών, η αυξομείωση φωτεινότητας, ο έλεγχος περιόδων ή η εφαρμογή σκηνών. Επιπλέον, διαθέτει ενσωματωμένο ρυθμιστή θερμοκρασίας χώρου που υποστηρίζει διαφορετικούς τύπους ελέγχου.

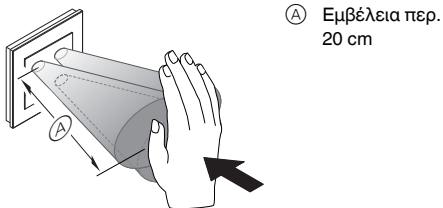
Όλες οι λειτουργίες εμφανίζονται σε μια οθόνη αφής και ενεργοποιούνται με απλές κινήσεις των δακτύλων.

Το Χειριστήριο KNX Multitouch Pro διαθέτει ενσωματωμένο ζευκτη διαύλου και το ρεύμα παρέχεται μέσω του διαύλου KNX.

Λειτουργίες συσκευής ETS

Λειτουργία προσέγγισης

Όταν η λειτουργία προσέγγισης είναι ενεργή, η οθόνη έναρξης εμφανίζεται μόνο όταν πλησιάζετε το Χειριστήριο KNX Multitouch Pro σε απόσταση περίπου 20. Από τη στιγμή που δεν ανιχνεύεται καμία άλλη κίνηση προς τη συσκευή, επιστρέφει σε κατάσταση αναμονής μετά από ένα συγκεκριμένο χρονικό διάστημα (0-600 δευτ.).



Ⓐ Εμβέλεια περ. 20 cm



Η κίνηση προσέγγισης ανιχνεύεται με τον βέλτιστο τρόπο, όταν κουνάτε το χέρι σας προς τη συσκευή στο μπροστινό μέρος της. Η εμβέλεια Ⓐ μπορεί να παρουσιάσει κάποια αυξομείωση λόγω των τοπικών συνθηκών (π.χ. φωτεινότητα περιβάλλοντος χώρου).

Λειτουργία κίνησης

Όταν είναι ενεργοποιημένη η λειτουργία κίνησης, το Χειριστήριο KNX Multitouch Pro μπορεί να ανιχνεύσει μια κίνηση του χεριού και να εφαρμόσει την αντίστοιχη λειτουργία που έχετε ορίσει. Έτσι, για παράδειγμα, το φως μπορεί να ανάβει με μια κίνηση, όταν μπαίνετε στο δωμάτιο.

Μπορείτε να επιλέξετε μεταξύ 2 κινήσεων που αναγνωρίζει η συσκευή:

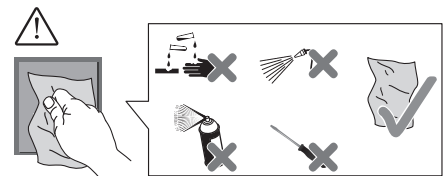
Κίνηση 1: Κίνηση χεριού οριζόντια

Κίνηση 2: Κίνηση χεριού κατακόρυφα

Η κίνηση ανιχνεύεται σε απόσταση περίπου 5 cm μπροστά από τη συσκευή (ανατρέξτε στις πληροφορίες σχετικά με τη λειτουργία προσέγγισης).

Λειτουργία καθαρισμού

Αν ενεργοποιήσετε τη λειτουργία καθαρισμού, η οθόνη δεν ανιχνεύει κανένα άγγιγμα και καμία χειρονομία για 30 έως 90 δευτ.

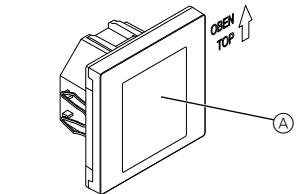


Πρόσθετες λειτουργίες

- Προσαρμογή του φωτισμού φόντου
- Ρύθμιση της προφύλαξης οθόνης
- Κλειδώμα οθόνης

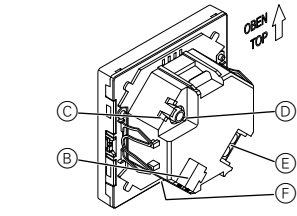
Οθόνες και στοιχεία χειρισμού

Μπροστινή πλευρά



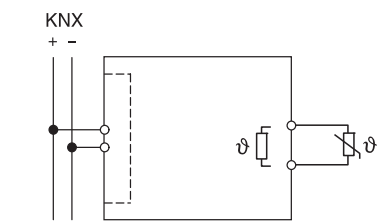
Ⓐ Οθόνη Αφής

Πίσω πλευρά



- Ⓑ Ακροδέκτης σύνδεσης διαύλου και σύνδεση διαύλου
- Ⓒ Κουμπί προγραμματισμού
- Ⓓ LED προγραμματισμού
- Ⓔ Ακροδέκτης σύνδεσης ασύρματου αισθητήρα
- Ⓕ Διασύνδεση υπηρεσίας

Συνδέσεις



Επιλογή θέσης εγκατάστασης

Ⓘ Σφάλμα λειτουργίας λόγω άμεσης ηλιακής ακτινοβολίας

Η άμεση ηλιακή ακτινοβολία πάνω στη συσκευή μπορεί να εμποδίσει την ανίχνευση εγγύτητας σε ορισμένες περιπτώσεις.

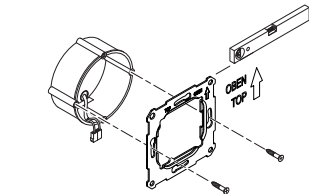
- Τοποθετείτε πάντα τη συσκευή σε περιοχές με κανονικές συνθήκες φωτός.

Τοποθέτηση του Χειριστηρίου KNX Multitouch Pro

Εγκατάσταση μιας Ξεχωριστής συσκευής

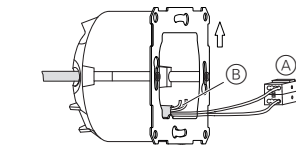
Για την τοποθέτηση απαιτείται πλαίσιο.

- Εφαρμόστε τον δακτύλιο συγκράτησης στο πλαίσιο τοποθέτησης, με το βέλος να δείχνει προς τα πάνω.

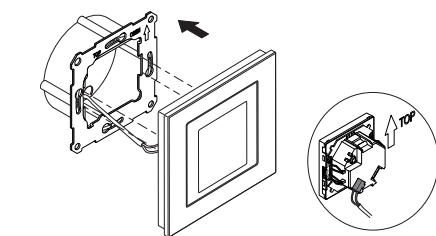


- Σύνδεση διαύλου Ⓐ:
 - Συνδέστε τον κόκκινο κλώνο διαύλου (+) στον κόκκινο ακροδέκτη σύνδεσης διαύλου.
 - Συνδέστε τον μαύρο κλώνο διαύλου (-) στον σκούρο γκρι ακροδέκτη σύνδεσης διαύλου.

- Μονώστε το καλώδιο οθόνης και το καλώδιο σταθερότητας, καθώς και τον άσπρο και κίτρινο κλώνο Ⓑ και βάλτε τα μέσα στο κουτί τοποθέτησης.



- Προαιρετικά: Σύνδεση του ασύρματου αισθητήρα
- Τοποθετήστε τη συσκευή με τη σύνδεση διαύλου στη βάση μέσα στο πλαίσιο.
- Ενώστε τον ακροδέκτη σύνδεσης διαύλου με τη σύνδεση διαύλου.
- Εισαγάγετε τη συσκευή μαζί με το πλαίσιο μέσα στον δακτύλιο συγκράτησης και κουμπώστε τη στη θέση της.



Εγκατάσταση ενός συνδυασμού

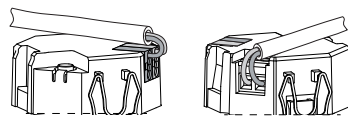
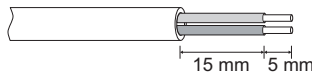
Κατά την εγκατάσταση συσκευών σε συνδυασμό με σύνδεση 230 V (π.χ. πρίζες) πρέπει να τηρείτε τις παρακάτω πρόσθετες οδηγίες εγκατάστασης.



ΠΡΟΕΙΔΟΠΟΙΗΣΗ
Κίνδυνος θανάτου τραυματισμού από ηλεκτροπληξία. Η συσκευή μπορεί να πάθει ζημιά.

Για τα καλώδια SELV πρέπει πάντα να διασφαλίζεται η βασική μόνωση προς το δαχτυλίδι συγκράτησης.

- Τηρείτε τα παρακάτω μήκη απογύμνωσης της μόνωσης καθώς και τις οδηγίες τοποθέτησης καλωδίων.



Εάν υπάρχει μόνο μόνωση μονού κλώνου πρέπει να επαναφέρετε την βασική μόνωση.

- Τραβήξτε ένα μονωτικό χιτώνιο ή το περιβλημα καλωδίου πάνω από τα ξεχωριστά σύρματα.

Ασύρματος αισθητήρας: Οδηγίες τοποθέτησης



Σημειώσεις για την τοποθέτηση:

- Επιλέξτε ένα σημείο τοποθέτησης που να επιτρέπει στον ασύρματο αισθητήρα να μετρά τη θερμοκρασία χωρίς παρεμβολές.
- Τοποθετήστε τον ασύρματο αισθητήρα σε έναν κενό σωλήνα (προστασίας) μέχρι την είσοδο μέτρησης.
- Τοποθέτηση στο δάπεδο: Τοποθετήστε τον ασύρματο αισθητήρα μέσα σε έναν σωλήνα προστασίας για αισθητήρες, ώστε ο ασύρματος αισθητήρας να μην υποστεί ζημιά από πλάκες τσιμέντου ή επιχρίσματα.
- Η γραμμή του αισθητήρα μπορεί να επεκταθεί με ένα δίκλωνο καλώδιο για τάση ηλεκτρικού δικτύου (1,5 mm²) ή με κουδούνδορμα (<10 m).
- Ροπή σύσφιξης βιδών: μέγ. 0,4 Nm



Σχετικά με τα μήκη απογύμνωσης της μόνωσης και σχετικά με την τοποθέτηση καλωδίων τηρείτε τις οδηγίες του κεφαλαίου "Τοποθέτηση ενός συνδυασμού".

Πρώτη έναρξη λειτουργίας του Χειριστηρίου KNX Multitouch Pro

- Πατήστε το κουμπί προγραμματισμού.

Η λυχνία LED προγραμματισμού ανάβει.

- Φορτώστε τη φυσική διεύθυνση και την εφαρμογή στη συσκευή από το ETS.

Η λυχνία LED προγραμματισμού σβήνει.

Η συσκευή μεταβαίνει σε λειτουργία διαμόρφωσης για μερικά δευτερόλεπτα. Στη διάρκεια αυτή, εμφανίζεται ένα μήνυμα στην οθόνη που σας ζητά να περιμένετε.



Στη λειτουργία διαμόρφωσης ο διακόπτης προσέγγισης προσαρμόζεται στις συγκεκριμένες συνθήκες. Για την επίτευξη του βέλτιστου αποτελέσματος, στη διάρκεια αυτή η συσκευή δεν επιτρέπεται να καταγράψει καμία κίνηση. Διαφορετικά, η διαμόρφωση θα επαναλαμβάνεται από την αρχή ή το αποτέλεσμα θα είναι εσφαλμένο.

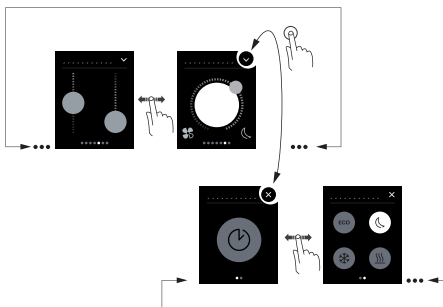
Σύντομη παρουσίαση της επιφάνειας χρήσης

Μόλις το Χειριστήριο KNX Multitouch Pro είναι έτοιμο για λειτουργία, θα εμφανιστεί η οθόνη έναρξης που έχετε επιλέξει. Για παράδειγμα, αυτή θα είναι η οθόνη κύριας λειτουργίας του ρυθμιστή θερμοκρασίας χώρου με πληροφορίες σχετικά με τη θερμοκρασία και τον τρόπο λειτουργίας.



Με χαίδεμα προς τα δεξιά ή αριστερά μπορείτε να μεταβείτε σε 7 ακόμα οθόνες κύριας λειτουργίας κατά μέγιστο και στις Γενικές ρυθμίσεις.

Από κάθε οθόνη κύριας λειτουργίας έχετε πρόσβαση σε 3 οθόνες υπολειτουργίας κατά μέγιστο, όπου μπορείτε π.χ. να ρυθμίσετε τη θέση των πτερυγίων της περσίδας ή τον χρονοδιακόπτη.



Τρόπος περιήγησης στο μενού

Στις Γενικές ρυθμίσεις μπορείτε να ορίσετε τις γενικές ρυθμίσεις για την προφύλαξη οθόνης, τη λειτουργία προσέγγισης ή τη λειτουργία χειρονομίας.

Τρόπος χειρισμού

Ⓐ Αφή κίνηση δεξιά/αριστερά: Εναλλαγή μεταξύ των οθονών λειτουργίας

Ⓐ Αγγιγμα: Μετάβαση μεταξύ της οθόνης κύριας λειτουργίας και της οθόνης υπολειτουργίας, μεταξύ των λειτουργιών εμφάνισης/ενεργοποίησης και του καθορισμού τιμών

Ⓐ Κυκλική κίνηση αφής, Αφή πάνω/κάτω: Μετακίνηση μεταξύ των περιοχών τιμών, εμφάνιση τιμών.

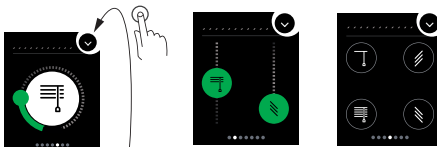
Ⓐ Παρατεταμένο άγγιγμα: Εμφάνιση ειδικών λειτουργιών, όπως η αποθήκευση σκηνών ή η κίνηση περιόδων.

Εμφάνιση των Λειτουργιών χώρου

Μπορείτε να εμφανίσετε τις λειτουργίες χώρου με διάφορους τρόπους.

Στο παρακάτω παράδειγμα, παρουσιάζεται με τους 3 τρόπους η λειτουργία κίνησης περσίδας και σταδιακής προσαρμογής πτερυγίων.

-
-
-



Οδηγίες μενού

Μπορείτε να κατεβάσετε τις πλήρεις οδηγίες του μενού εδώ.



www.schneider-electric.com/ww/en

Ειδικές προσαρμογές πελάτη

Αν θέλετε να ρυθμίσετε τα χρώματα και τα σύμβολα στην επιφάνεια χρήσης, επικοινωνήστε με το τμήμα εξυπηρέτησης πελατών της Schneider Electric.

www.schneider-electric.com

Τεχνικά στοιχεία

Τροφοδοσία ρεύματος DC 24 V, περίπου 28 mA από KNX:

Στοιχεία οθόνης: LED προγραμματισμού

Στοιχεία χειρισμού: Οθόνη αφής, κουμπί προγραμματισμού

Μέγεθος οθόνης: 5,1 cm (2")

Θερμοκρασία περιβάλλοντος κατά τη λειτουργία: -5°C έως +45°C

Μέγιστη υγρασία: Σχετική υγρασία 93%, χωρίς υγροποίηση

Περιβάλλον: Η συσκευή έχει σχεδιαστεί για χρήση σε υψόμετρο έως και 2000 m πάνω από τη στάθμη της θάλασσας.

Βαθμός προστασίας IP: IP 20

Σύνδεση KNX: δύο ακίδες 1 mm για ακροδέκτη σύνδεσης διαύλου

Ακροδέκτης σύνδεσης ασύρματου αισθητήρα: 2x 0,14 mm² - 1,5 mm²



Παραδώστε αυτές τις οδηγίες χρήσης στον πελάτη σας.

Schneider Electric Industries SAS

Εάν έχετε τεχνικές ερωτήσεις, επικοινωνήστε με το Κέντρο Εξυπηρέτησης Πελατών στη χώρα σας.

schneider-electric.com/contact