

KNX Multitouch Pro

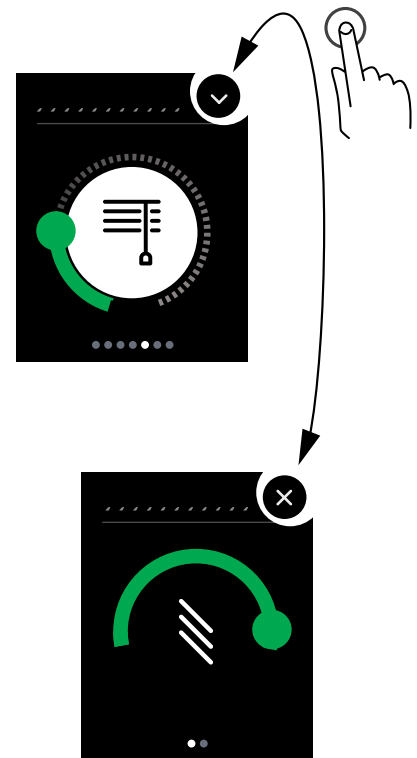
Menu del KNX Multitouch Pro

Guida all'uso

Il presente documento descrive l'utilizzo dell'interfaccia utente del Multitouch KNX Pro.

MTN6215-0310 | MTN6215-5910

08/2016



Informazioni legali

La marca Schneider Electric e tutti i marchi registrati di Schneider Electric Industries SAS menzionati nel presente manuale sono di proprietà esclusiva di Schneider Electric SA e delle sue controllate. Il loro utilizzo è possibile solo previo consenso scritto del proprietario. Il presente manuale e tutti i suoi contenuti sono protetti dal diritto francese sulla proprietà intellettuale (Code de la propriété intellectuelle français, indicato nel prosieguo come codice), in conformità delle leggi sul diritto d'autore per testi, disegni e modelli, nonché in conformità della legge sui marchi. Si conviene di non copiare il manuale, in toto o in parte, su mezzi di comunicazione di qualsiasi tipo in assenza del consenso scritto di Schneider Electric, per uso diverso da quelli personale e non commerciale quale definito dal codice. Si conviene inoltre di non creare alcun link ipertestuale al presente manuale o al suo contenuto. Schneider Electric non concede il diritto o il permesso a usare il manuale o il suo contenuto per uso personale e non commerciale con la sola eccezione del diritto di non esclusiva a visionare l'attuale versione del manuale e del suo contenuto, a rischio di chi ne prende visione. Tutti gli altri diritti riservati. L'apparecchio elettrico deve essere installato, azionato, sottoposto a manutenzione e riparato soltanto da personale qualificato. Schneider Electric non si assume alcuna responsabilità riguardo alle conseguenze connesse all'uso di questo materiale. Per via del regolare aggiornamento degli standard, delle specifiche e delle costruzioni, è opportuno richiedere sempre conferma delle informazioni contenute in questa edizione.

Marchi

Altri nomi di marca o marchi registrati sono proprietà del rispettivo proprietario.

Note

Prima dell'uso, leggere con attenzione le seguenti istruzioni e familiarizzare con il dispositivo.

NOTA

NOTE fornisce informazioni sulle procedure che non presentano alcun rischio di danni materiali.

Ulteriori informazioni





Qui sono riportate ulteriori informazioni che faciliteranno il vostro lavoro.

Descrizioni nel documento

Caratteristiche di stile e di testo usate

Caratteristiche di testo usate

Descrizione	Significato
Sezione operativa	Riferimenti incrociati
	Simbolo per il funzionamento nell'interfaccia utente (Simboli --> 26)
	Simbolo nell'interfaccia utente (Simboli --> 26)

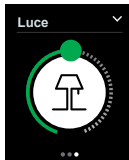
Indice

1	Familiarizzare con l'interfaccia utente	5
2	Gestione del menu	7
1.1	Operazione di avvio	7
1.1	Navigazione	8
1.1	Attivazione delle funzioni	9
	Modello quadrante di controllo	10
	Modello verticale	11
3	Esempi di funzioni	14
1.1	Commutazione e smorzamento delle luci	14
1.1	Azionamento delle veneziane e regolazione delle lamelle	15
1.1	Regolazione del regolatore della temperatura ambiente	16
	Regolazione della temperatura ambiente nella modalità riscaldamento	17
	Regolazione della temperatura ambiente nella modalità raffreddamento	18
	Passaggio dalla funzione stanza alle sottofunzioni	19
	Attivazione modalità comfort, ECO o notte	20
	Attivazione modalità comfort su timer	21
	Attivazione della modalità di protezione	22
	Regolazione della velocità del ventilatore	23
1.1	Azionamento delle scene	24
	Caricamento di scene	24
	Memorizzazione scene	25
4	Simboli	26
1.1	Funzionamento e navigazione	26
1.2	Impostazioni	26
1.3	Illuminazione e commutazione	27
1.4	Veneziana	27
1.5	Regolatore temperatura ambiente	28
1.6	Generale	28
1.7	Scene	29
1.8	Informazioni	29
1.9	Messaggi di servizio	30

1 Familiarizzare con l'interfaccia utente

La sezione fornisce una panoramica delle videate del Multitouch KNX Pro. Potete usare le videate per attivare le funzioni stanza, leggere informazioni e regolare le impostazioni generali. Potete navigare tra funzioni stanza, e da ogni funzione stanza alle relative sottofunzioni. Le funzioni possono essere attivate usando i pulsanti di servizio e i regolatori.

Funzioni stanza



Esempi di funzioni stanza tra cui accensione e spegnimento delle luci, smorzamento, controllo delle veneziane, modifica della temperatura ambiente e attivazione di scene. Il vostro esperto installatore avrà installato le funzioni stanza corrette adatte al vostro impianto e ai requisiti. Potete usare Multitouch KNX Pro per controllare fino a 32 funzioni stanza (un massimo di 4 per ogni videata).

A seconda dello scopo delle funzioni disponibili, potete navigare da una funzione stanza ad altre pagine di sottofunzioni. Queste pagine si possono utilizzare per operazioni quali la regolazione delle lamelle di una veneziana o la riduzione notturna per il regolatore della temperatura ambiente.

Impostazioni



È prevista anche una videata per modificare le impostazioni generali. Questo consente di attivare e disattivare funzioni quali, per esempio, la funzione dei gesti, la funzione standby e il salvaschermo.

Sulle pagine delle sottofunzioni è possibile modificare altre impostazioni come la luminosità e l'intervallo scaduto il quale si attivano il salvaschermo o la modalità standby.

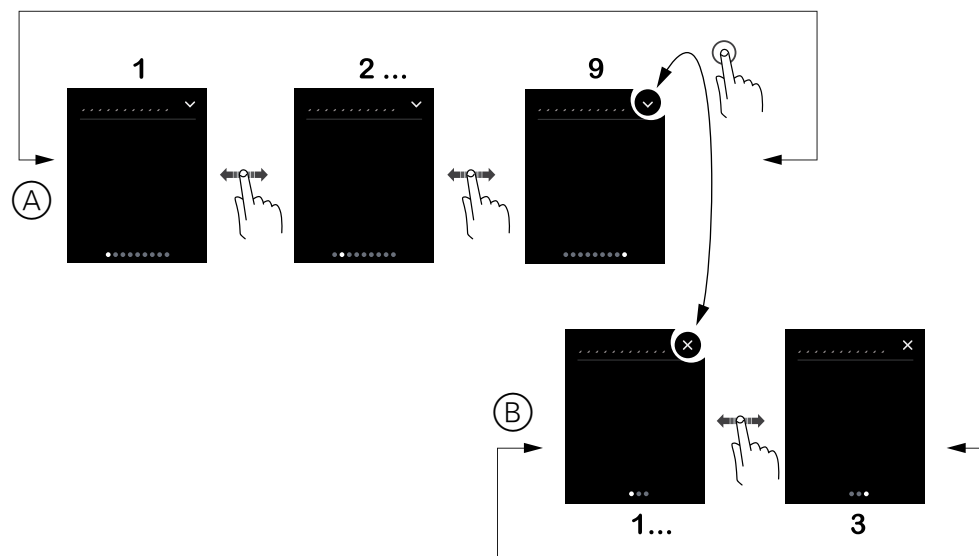
Messaggi e informazioni



Se lo si desidera, è possibile impostare il sistema in modo da visualizzare su una videata messaggi come "Vento forte" o "Rilevata persona".

Si possono visualizzare la temperatura esterna e interna, l'attuale consumo di energia e altre informazioni. I valori appariranno in una videata.

Panoramica della navigazione



- Ⓐ Funzioni principali
- Ⓑ Sottofunzioni

Funzione del gesto



Quando viene accesa la funzione gesto, il dispositivo Multitouch KNX Pro è in grado di rilevare il movimento della mano e di rispondere attivando una funzione che avete definito. In questo modo, per esempio, la luce può essere accesa con un gesto della mano entrando nella stanza. Il gesto viene rilevato a una distanza di circa 10 cm di fronte al dispositivo. Il sistema è in grado di rilevare movimenti orizzontali e verticali, nonché la direzione del movimento. Questo significa che è possibile impostare un movimento verso l'alto per accendere la luce e un movimento verso il basso per spegnerla, per esempio. Se il sistema è configurato di conseguenza, è possibile attivare e disattivare la funzione dei gesti nella videata delle impostazioni.

2 Gestione del menu

In questa sezione, apprenderete come attivare lo schermo, navigare nelle videate e abilitare tutte le funzioni.

1.1 Operazione di avvio

È possibile scegliere se mantenere sempre acceso lo schermo o se impostarlo in modo che si accenda solo quando toccato o avvicinato. Quando lo schermo è in modalità standby, la retroilluminazione è spenta o si attiva il salvaschermo.

Funzione di prossimità



Se ci si trova entro 20 cm di distanza dal dispositivo, appare la videata principale o l'ultima videata usata.

Tocco dello schermo



Quando si tocca lo schermo, appare la videata principale o l'ultima videata usata.

Videata principale

Quando il sistema è in funzione dopo un intervallo di tempo definito dall'utente, o dopo un riavvio del dispositivo appare la videata principale.

Blocco dello schermo



Se è stato impostato un blocco dello schermo, è possibile bloccare il dispositivo. È possibile sbloccare il dispositivo usando un codice a 4 cifre.

Attivazione del salvaschermo e spegnimento della retroilluminazione



È possibile impostare l'intervallo di tempo per l'attivazione del salvaschermo e lo spegnimento della retroilluminazione su un valore compreso tra 1 e 600 secondi. Questo dato viene azzerato ogni volta che si verifica uno dei seguenti eventi:

- Prossimità
- Gesto
- Azione sullo schermo

1.1 Navigazione

In questa sezione, imparerete come navigare in tutte le videate. Per la navigazione si usano movimenti a 2 dita.

Scorrimento destra/sinistra



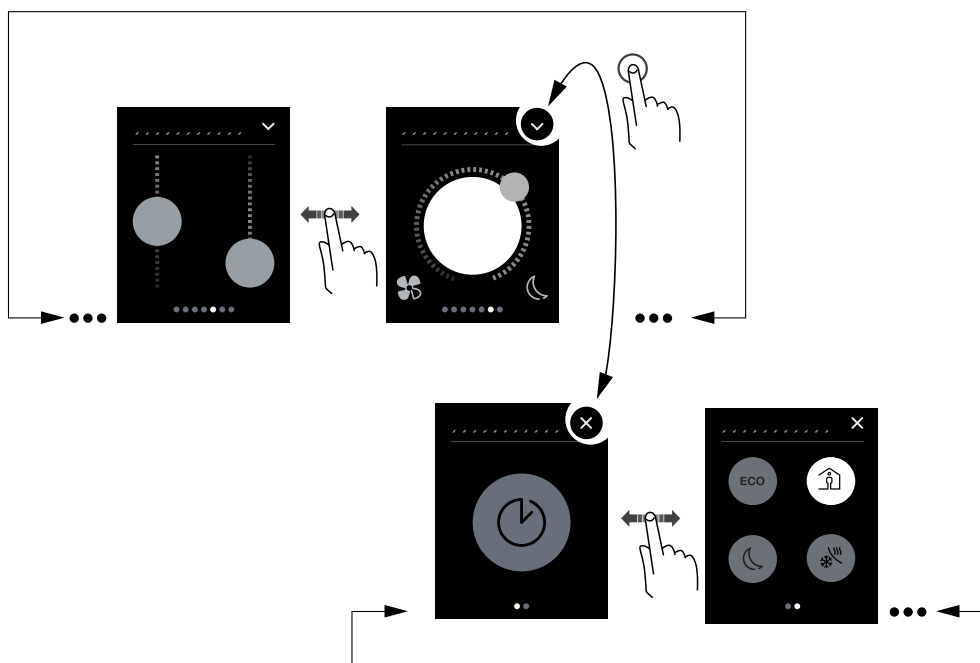
Va alla videata successiva e precedente.

Colpetti brevi (tap) con le dita



Salta alla pagina successiva delle sottofunzioni successiva e a quella precedente.

Panoramica della navigazione



1.1 Attivazione delle funzioni

In questa sezione, apprenderete come attivare le funzioni nelle videate. Le funzioni possono essere attivate toccando con brevi colpetti lo schermo o con lo scorrimento.

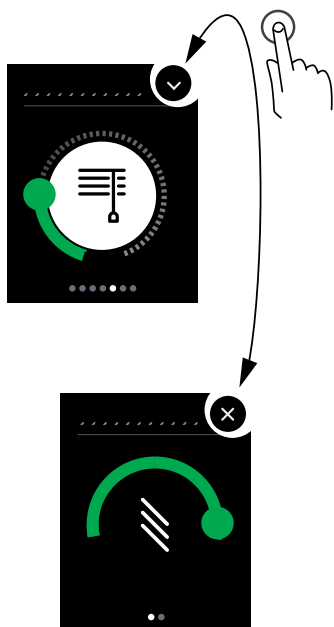
Visualizzazione delle funzioni

La visualizzazione delle funzioni si presenta in uno dei seguenti tre modi:

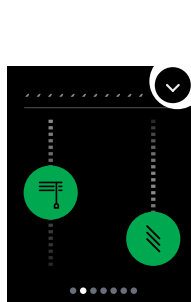
- Modello quadrante di controllo
- Modello verticale
- Modello pulsante

L'esempio riporta la funzione delle veneziane. Il modello quadrante di controllo consente di regolare le lamelle in una pagina di sottofunzioni. Il modello verticale consente di visualizzare sullo schermo entrambe le funzioni. Il modello pulsante consente di azionare fino a 4 veneziane, a seconda della configurazione prevista.

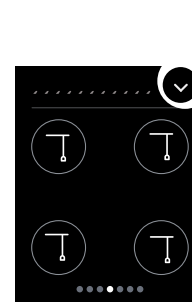
Modello quadrante di controllo



Modello verticale







Modello pulsante

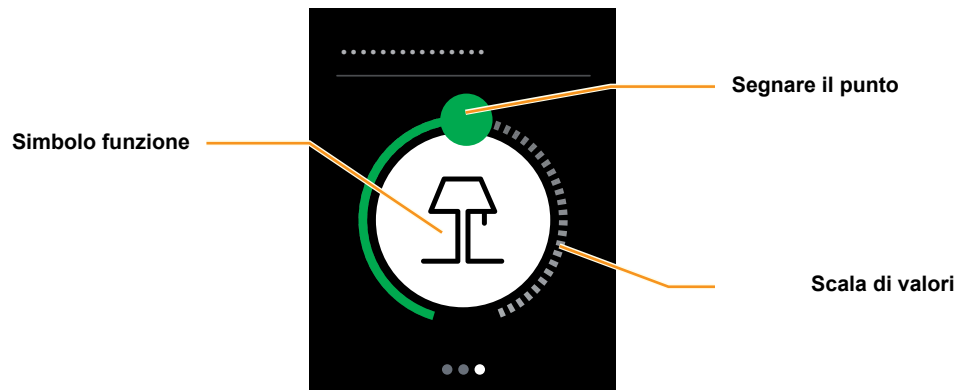


Quali movimenti attivano quali funzioni?

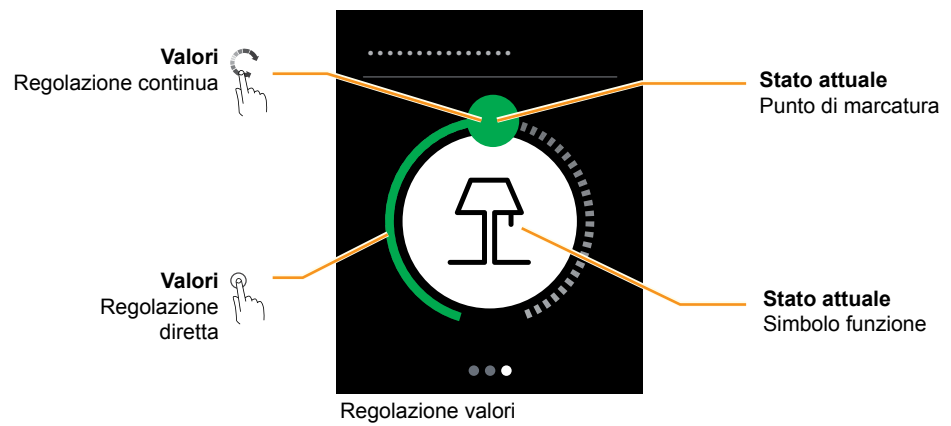
Le funzioni possono essere attivate toccando con brevi colpetti lo schermo o con lo scorrimento.

Movimento	Funzioni
 Colpetti brevi (tap) con le dita	– Attivazione – Attivazione e disattivazione – Recupero valori direttamente – Modifica valori incrementale
 Tocco tenendo premuto	– Azione speciale, ad es. muovere la veneziana quando è giù – Attiva la seconda funzione, ad es. salvare valori
 Scorrimento su/giù	Modifica valori continua
 Scorrimento circolare	Modifica valori continua

Modello quadrante di controllo



Funzionamento del quadrante di controllo

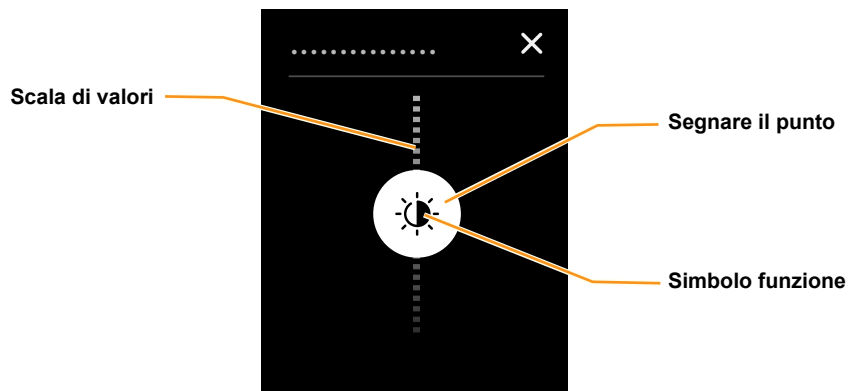


Esempio: dimmer

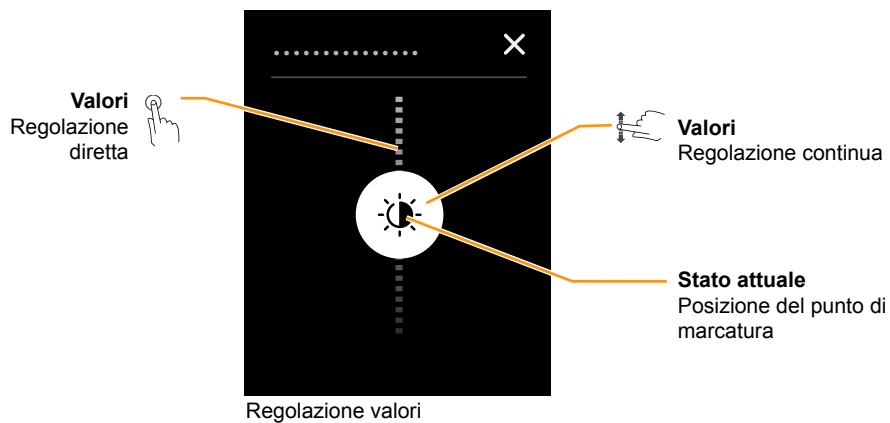


Simbolo funzione per illuminazione

Modello verticale



Funzionamento del controllo verticale

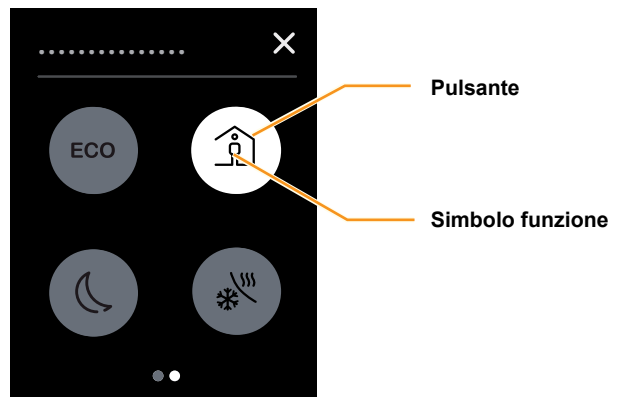


Esempio: regolazione della luminosità

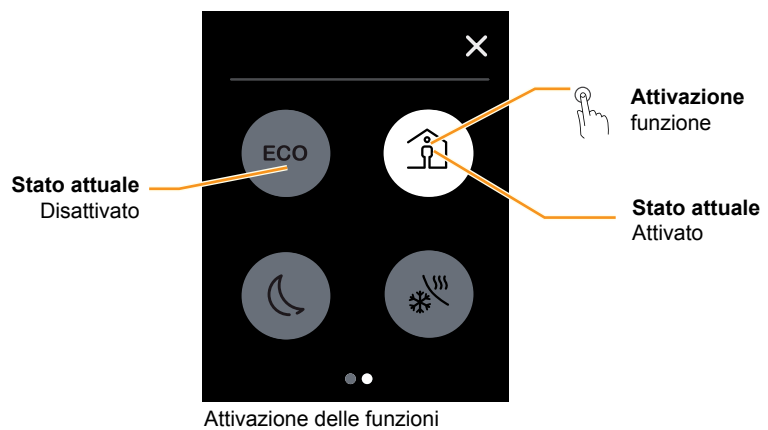


Il punto di marcatura indica la luminosità selezionata sulla scala di valori.

Pulsanti di attivazione



Attivazione di una funzione



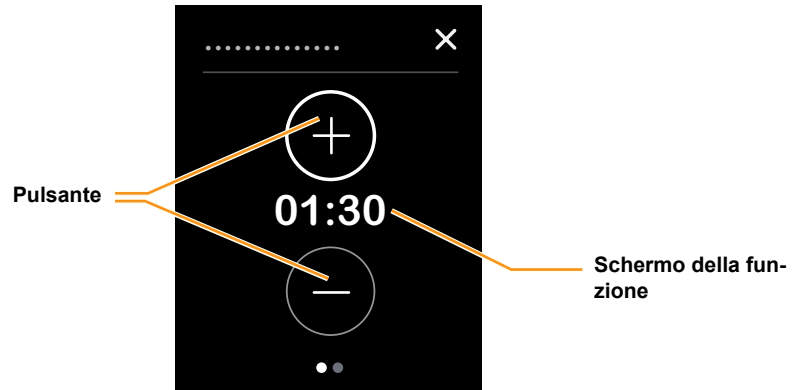
Esempio: modalità comfort



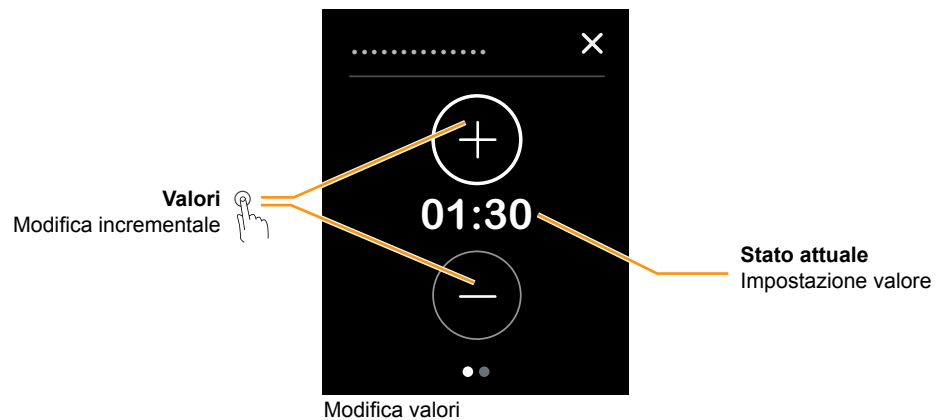
Pulsante di servizio bianco = modalità comfort attivata

Pulsante di servizio grigio = modalità comfort disattivata

Pulsanti per aumento incrementale nel modello verticale



Modifica dei valori incrementale



Esempio: durata della modalità comfort
01:30 Viene visualizzata la durata impostata.

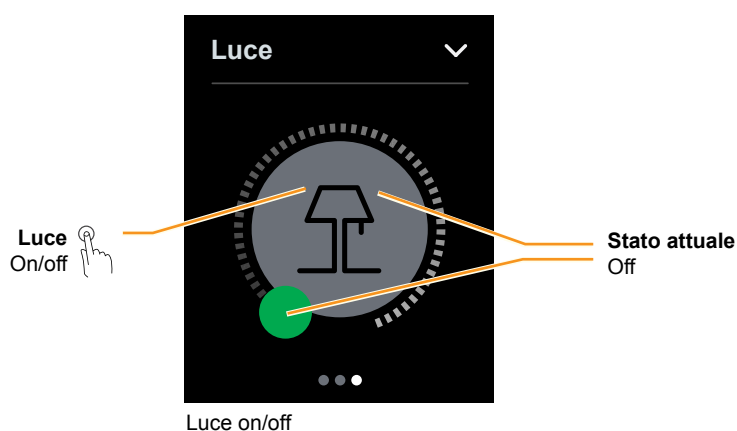
3 Esempi di funzioni

Il capitolo illustra come utilizzare il dispositivo per alcune tipiche applicazioni. Le istruzioni riportate sono da intendersi esclusivamente come esempi. Il vostro esperto installatore avrà installato le funzioni stanza corrette adatte al vostro impianto e ai requisiti.

1.1 Commutazione e smorzamento delle luci



Qui viene spiegato come attivare la commutazione e lo smorzamento sulla pagina relativa alla luce della stanza. Nell'esempio illustrato, è stato selezionato il modello quadrante di controllo.



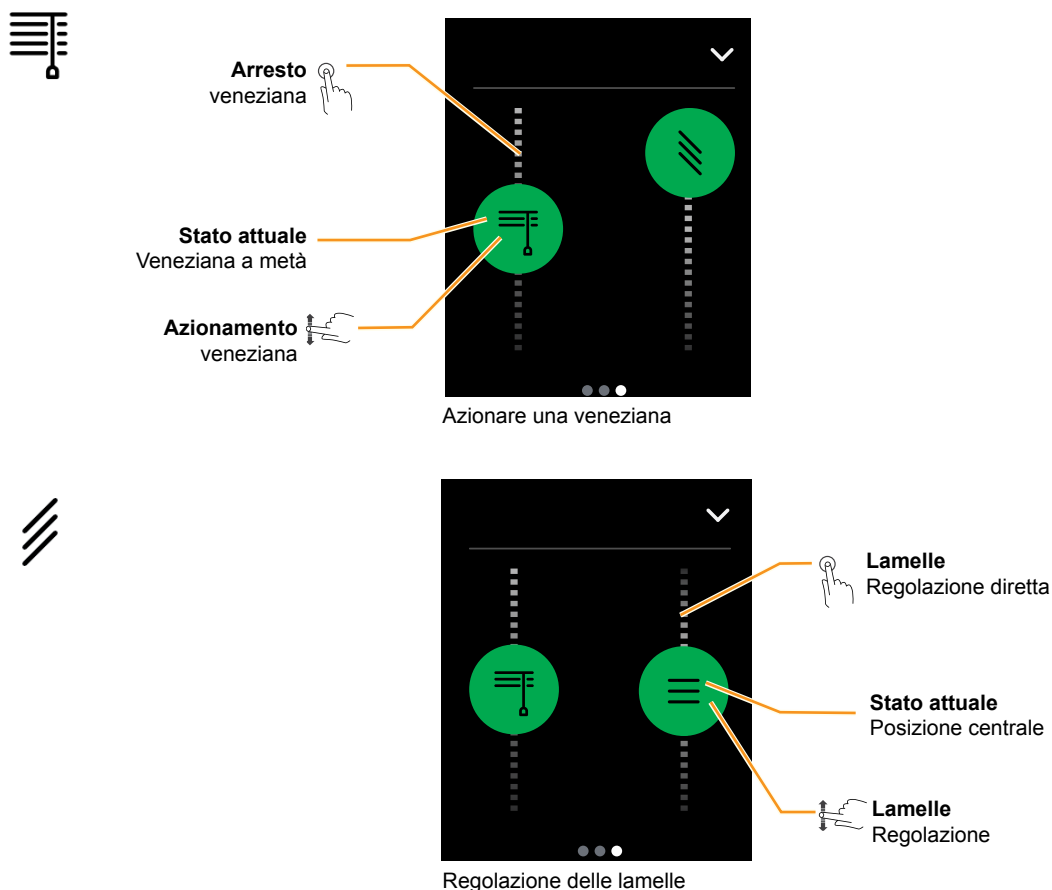
Velocità di smorzamento



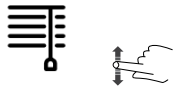
Potete seguire direttamente il risultato dell'operazione, in quanto avviene davanti a voi. Per ottenere questo risultato, adattare lo scorrimento alla velocità del dimmer.

1.1 Azionamento delle veneziane e regolazione delle lamelle

Nell'esempio illustrato, è stato selezionato il modello verticale. Qui è possibile alzare o abbassare la veneziana e regolarne le lamelle su una pagina dedicata alle funzioni stanza.



Tempo di movimento veneziane



È possibile impostare subito la posizione desiderata. La veneziana raggiunge di norma tale posizione un po' dopo. A seconda della velocità e della distanza da coprire, una veneziana può impiegare diversi minuti per completare il movimento necessario.



Lamelle

È possibile seguire la regolazione delle lamelle in diretta. Per ottenere questo risultato, adattare lo scorrimento al movimento delle lamelle.



È possibile impostare le veneziane con diversi angoli di apertura. Il simbolo non indica l'angolo effettivo di apertura delle lamelle della veneziana.

1.1 Regolazione del regolatore della temperatura ambiente

Il vostro installatore avrà impostato il sistema per riscaldamento, raffreddamento o entrambi. Gli esempi seguenti illustrano come regolare il regolatore della temperatura ambiente. Negli esempi illustrati stato selezionato il modello quadrante di controllo.



Impostazione della temperatura attuale desiderata

Il regolatore della temperatura ambiente confronta la temperatura ambiente con la temperatura (nominale) desiderata e scalda e raffredda lo spazio di conseguenza.

È possibile modificare il valore nominale di temperatura entro un intervallo di regolazione predefinito:

[Regolazione della temperatura ambiente nella modalità riscaldamento --> 17](#)

[Regolazione della temperatura ambiente nella modalità raffreddamento --> 18](#)



Sono previste modalità operative con diversi valori nominali adatti all'uso e alle diverse ore del giorno. Ad esempio, la temperatura del riscaldamento può essere impostata a 21 °C per la modalità comfort e a 17 °C per la modalità notte.

È possibile passare da le diverse modalità operative:

[Attivazione modalità comfort, ECO o notte --> 20](#)

[Attivazione modalità comfort su timer --> 21](#)



Modalità di protezione

Grazie a una funzione di protezione è possibile spegnere il riscaldamento e il raffreddamento per la stanza.

Nella modalità riscaldamento, attivare la protezione da gelo. Il riscaldamento è spento. Se la temperatura scende notevolmente (ad esempio al di sotto dei 7 °C), il riscaldamento si accende di nuovo.

Nella modalità raffreddamento, attivare la protezione calore. Il raffreddamento è spento. Se la temperatura aumenta notevolmente (ad esempio al di sopra dei 35°C), il raffreddamento si accende di nuovo.

[Attivazione della modalità di protezione --> 22](#)



Comando ventilatore

Quando i ventilconvettori sono in uso, la velocità del ventilatore cambia. La velocità dipende al sistema di controllo e viene impostata automaticamente. Se necessario, è possibile modificare la velocità:

[Regolazione della velocità del ventilatore --> 23](#)

Navigazione

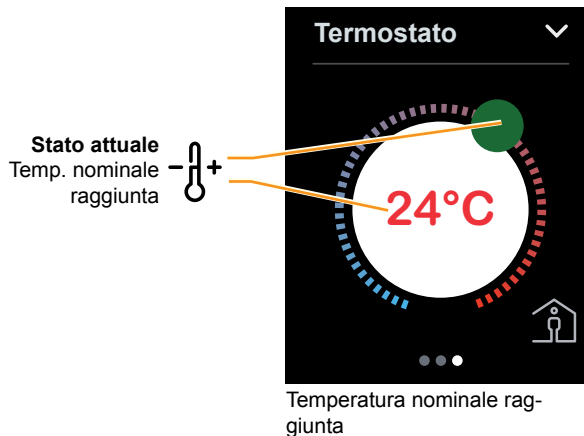
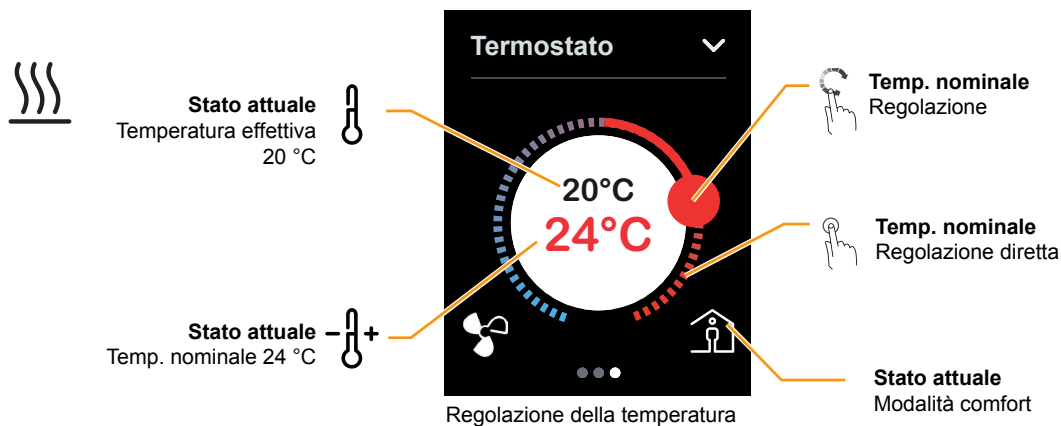
È possibile regolare il regolatore della temperatura ambiente nella pagina dedicata alla funzione stanza e nelle pagine delle sottofunzioni:

[Passaggio dalla funzione stanza alle sottofunzioni --> 19](#)

Regolazione della temperatura ambiente nella modalità riscaldamento

Il regolatore della temperatura ambiente confronta l'attuale (effettiva) temperatura ambiente con la temperatura (nominale) desiderata. Se necessario, è possibile modificare la temperatura nominale.

Nella modalità riscaldamento, la temperatura nominale è visualizzata in rosso.



Impostazione del valore nominale di temperatura

È possibile modificare il valore nominale di temperatura entro un intervallo di regolazione predefinito (ad es. +/-5 °C). Il vostro installatore imposterà questo intervallo.

Di norma si usa la modalità comfort se si è presenti per un periodo di tempo prolungato.

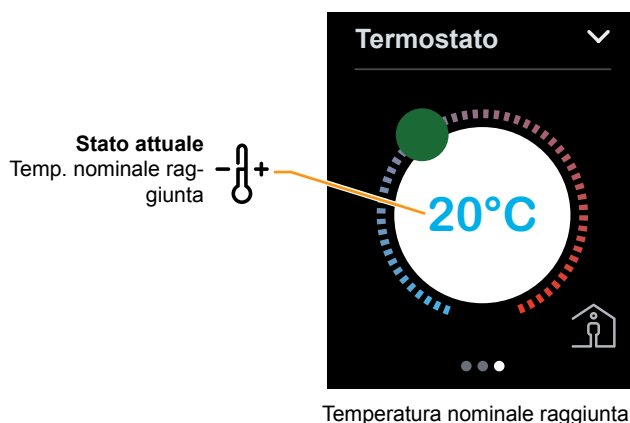
È anche possibile modificare il valore nominale di temperatura attivando una diversa modalità operativa ([Attivazione modalità comfort, ECO o notte --> 20](#)).



Regolazione della temperatura ambiente nella modalità raffreddamento

Il regolatore della temperatura ambiente confronta l'attuale (effettiva) temperatura ambiente con la temperatura (nominale) desiderata. Se necessario, è possibile modificare la temperatura nominale.

Nella modalità raffreddamento, la temperatura nominale è visualizzata in blu.



Impostazione del valore nominale di temperatura

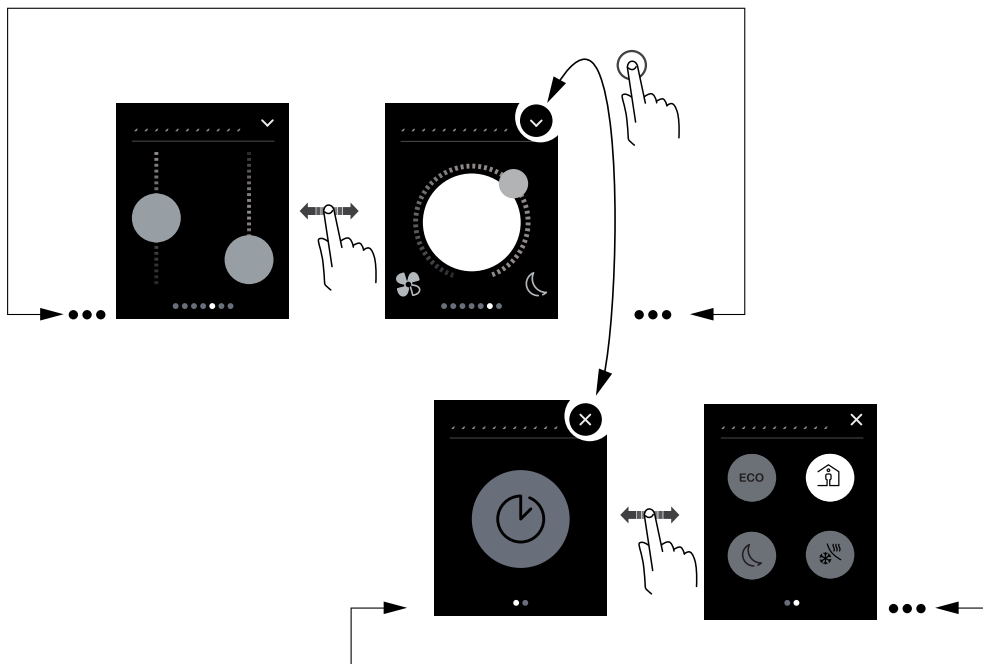
È possibile modificare il valore nominale di temperatura entro un intervallo di regolazione predefinito (ad es. $\pm 5^{\circ}\text{C}$). Il vostro installatore imposterà questo intervallo.

Di norma si usa la modalità comfort se si è presenti per un periodo di tempo prolungato.

È anche possibile modificare il valore nominale di temperatura attivando una diversa modalità operativa ([Attivazione modalità comfort, ECO o notte --> 20](#)).

Passaggio dalla funzione stanza alle sottofunzioni

È possibile accedere ad altre pagine di sottofunzioni dalla pagina dedicata alle funzioni stanza per il regolatore della temperatura ambiente. Queste consentono, ad esempio, di regolare il limite di tempo nella modalità comfort e di selezionare modalità operative.



Scorrimento destra/sinistra

Va alla videata successiva e precedente



Colpetti brevi (tap) con le dita

Salta alla pagina successiva delle sottofunzioni successiva e a quella precedente

Attivazione modalità comfort, ECO o notte

Se si desidera regolare la temperatura ambiente all'attuale utilizzo della stanza, è possibile attivare la modalità comfort, ECO o notte.

Nella pagina delle sottofunzioni, è possibile selezionare modalità notte, modalità ECO o modalità comfort.



Modo comfort ed ECO

Navigazione
nelle sottofunzioni

Stato attuale
Modalità comfort

Modalità ECO
Attivazione



Attivazione modalità comfort,
ECO o notte

Navigazione
Indietro alla funzione
stanza

Modalità comfort
Attivazione

Stato attuale
Modalità comfort

Modalità notte
Attivazione



Attivazione modalità comfort, ECO o notte

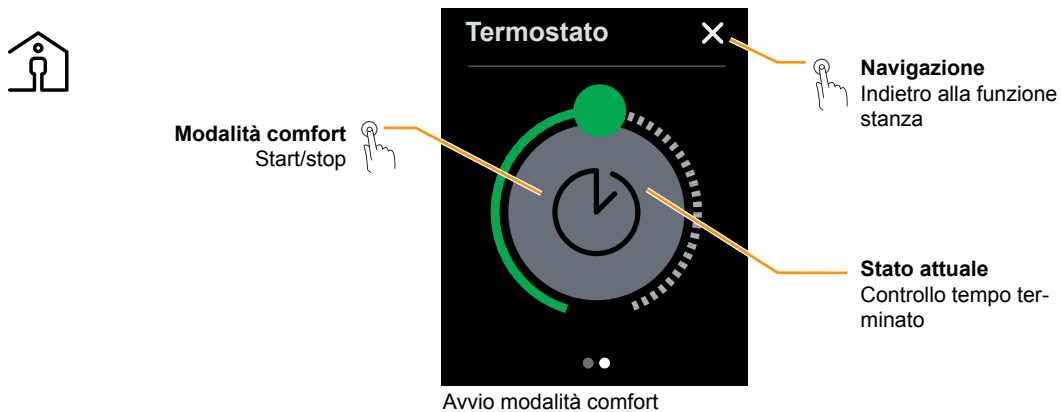
Quando si è in una stanza, di norma si mantiene il sistema impostato nella modalità comfort. È anche possibile regolare il valore nominale di temperatura utilizzando il quadrante di controllo ([Regolazione della temperatura ambiente nella modalità riscaldamento --> 17](#)).

Nella modalità riscaldamento, la temperatura è ridotta di 2 °C, ad esempio.

Nella modalità riscaldamento, la temperatura è ridotta di 4 °C, ad esempio.

Attivazione modalità comfort su timer

L'esempio illustra come attiva la modalità comfort per un periodo di tempo limitato. È possibile passare dalla modalità notte o dalla modalità ECO alla modalità comfort.



Modalità comfort con timer

Si è nella stanza più a lungo del solito. Se la modalità notte è già attivata, ad esempio, è possibile attivare la modalità comfort. La modalità notturna si attiverà automaticamente una volta trascorso il tempo impostato. Questo contribuisce a risparmiare energia. È anche possibile passare a un'altra modalità operativa prima dello scadere del tempo.



Attivazione della modalità di protezione

L'esempio illustra come attivare e disattivare la modalità di protezione.

Nella modalità riscaldamento, attivare la protezione da gelo. Il riscaldamento è spento. Se la temperatura scende notevolmente (ad esempio al di sotto dei 7 °C), il riscaldamento si accende di nuovo.

Nella modalità raffreddamento, attivare la protezione calore. Il raffreddamento è spento. Se la temperatura aumenta notevolmente (ad esempio al di sopra dei 35°C), il raffreddamento si accende di nuovo.



Navigazione
Indietro alla funzione stanza

Modalità di protezione
Attivazione/disattivazione

Stato attuale
Modalità di protezione

Attivazione e disattivazione della modalità di protezione



Navigazione
nelle sottofunzioni

Stato attuale
Modalità di protezione

Modalità di protezione
Attivazione/disattivazione

Modalità di protezione



Protezione da gelo/da calore



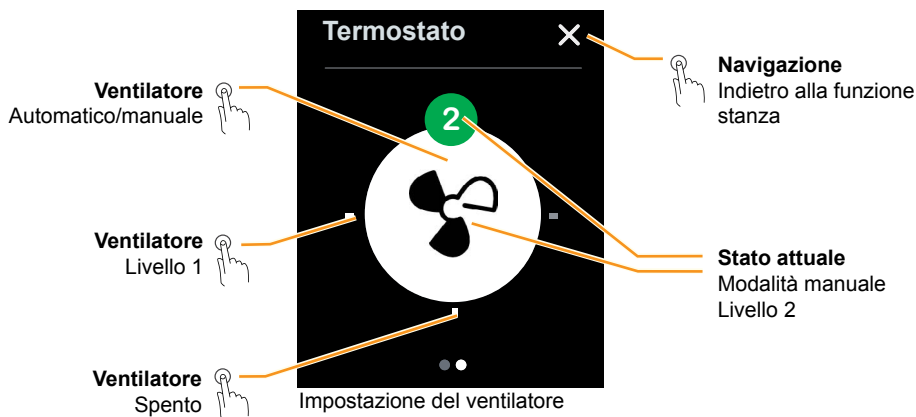
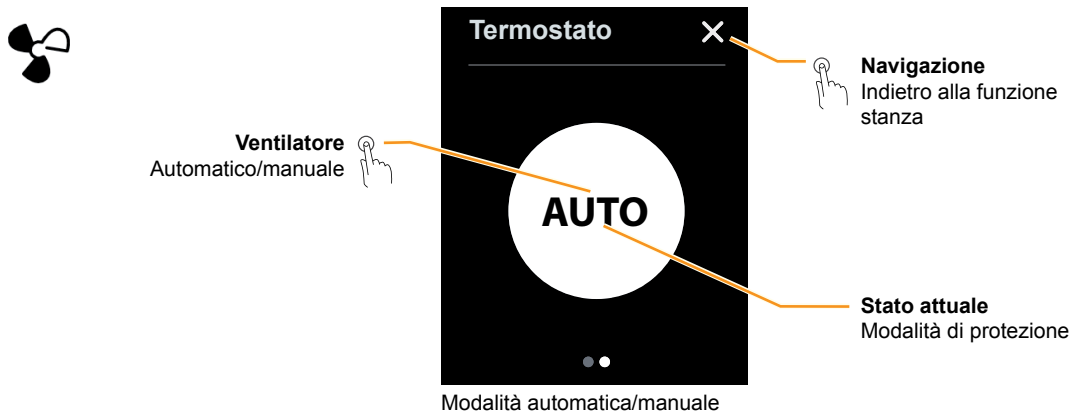
Il vostro installatore imposterà il valore nominale per la protezione da gelo. Una temperatura nominale di 7 °C di norma garantisce che l'acqua non possa congelare nelle condutture. In alcuni casi, tuttavia, è possibile che il singolo radiatore sia troppo piccolo. Se così, raccomandiamo di chiudere le finestre quando non si è nella stanza e, in caso di gelo, di aprirle solo per aerare la stanza.

Il vostro installatore imposterà il valore nominale per la protezione da calore (ad es. 35 °C).

Il vostro installatore può impostare l'attivazione automatica della protezione da gelo/da calore nel caso in cui, ad esempio, una finestra sia aperta. In questi casi, la modalità di protezione non si disattiverà automaticamente fino a quando la finestra non sarà di nuovo chiusa.

Regolazione della velocità del ventilatore

L'esempio illustra come regolare il livello del ventilatore o passare alla modalità automatica. Nella modalità manuale, è possibile regolare la velocità o spegnere il ventilatore. Nella modalità automatica, la velocità del ventilatore dipende dal regolatore della temperatura ambiente.



Velocità del ventilatore



A seconda del tipo di ventilatore installato nel sistema, è possibile che impieghi un po' di tempo prima di raggiungere il livello di potenza selezionato.

1.1 Azionamento delle scene

La funzione stanza Scene consente di caricare diverse funzioni contemporaneamente premendo un pulsante di servizio. Ad esempio, è possibile attenuare varie luci simultaneamente e modificare anche la temperatura ambiente.

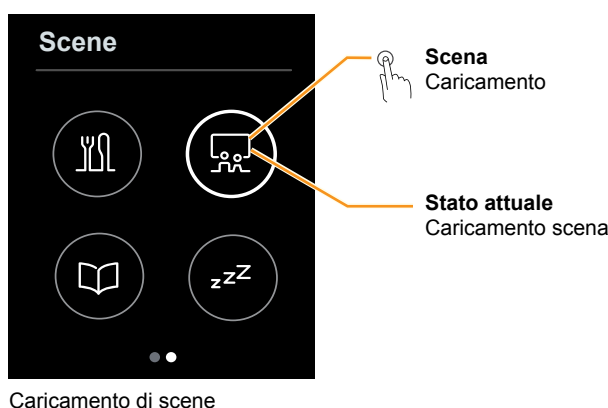
Le scene sono studiate per adattare la stanza in funzione dei diversi usi. Ad esempio, la scena "Video" spegne le luci o le attenua impostandole sulla luminosità minima, mentre la scena "Cena" rende più luminose le luci al di sopra della tavola.

Se il sistema è configurato di conseguenza, è anche possibile modificare e salvare le impostazioni di una scena ([Memorizzazione scene --> 25](#)). Chiedere al proprio installatore di verificare quale concetto di memorizzazione è stato impostato nel vostro caso.




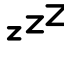
Caricamento di scene

Nell'esempio illustrato, caricheremo quattro scene diverse. Ogni scena regola l'illuminazione e il regolatore della temperatura ambiente.

Il pulsante delle scene si accende durante il caricamento di una scena. Una volta caricata la scena, torna di colore grigio.



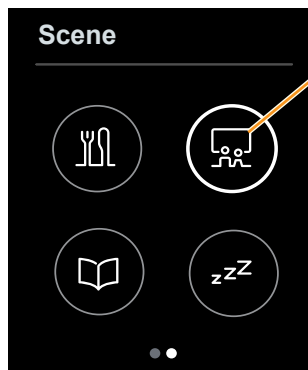
Esempio

				
Lampada a soffitto	On	Off	OFF	OFF
Lampada standard	60%	30%	100%	0%
Temperatura ambiente	21 °C Comfort	21 °C Comfort	21 °C Comfort	17°C Notte

Anziché utilizzare i simboli, l'installatore può anche configurare i pulsanti attribuendo un'etichetta con il nome.

Memorizzazione scene

Se il sistema è configurato di conseguenza, è anche possibile modificare e salvare le impostazioni di una scena. L'esempio illustra come modificare la luminosità di una lampada standard, passando da 30% a 50%. È possibile salvare questa impostazione per la scena Video.

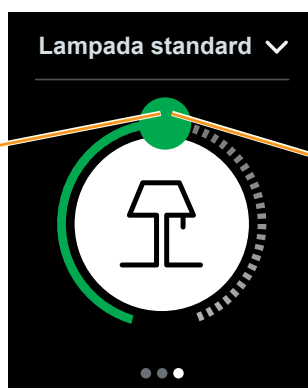


Scena
Caricamento
Attuale luminosità lampada standard 30%

① Caricamento scena



② Navigazione a luce



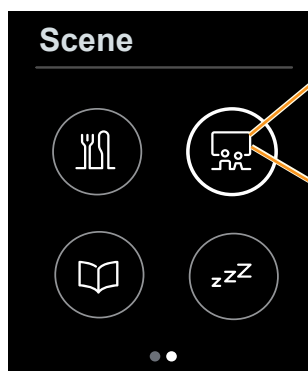
Luminosità
Impostata a 50%

Stato attuale
Luminosità 50%

③ Luminosità impostata a 50%



④ Navigazione a scena



>0,5 s
Scena
Memorizzazione

Scena
Caricamento
Attuale luminosità della lampada standard: 50%. Tutte le altre impostazioni rimangono invariate.








⑤ Memorizzazione scena

⑥ Caricamento scena










4 Simboli

La sezione illustra i simboli che possono comparire sulle videate del Multitouch KNX Pro. Gli elenchi sono strutturati per funzione.

1.1 Funzionamento e navigazione

	Colpetti brevi (tap) con le dita	Attivazione delle funzioni
	Tocco tenendo premuto	Attivazione della 2a funzione (ad es. salvataggio impostazioni) Azione speciale (ad es. muovere la veneziana quando è giù)
	Scorrimento su/giù	Modifica valori continua usando un cursore
	Scorrimento circolare	Modifica valori continua usando un quadrante di controllo
	Scorrimento destra/sinistra	Va alla videata successiva e precedente
	Caricamento sottofunzioni	Passaggio dal livello principale a una sottofunzione
	Indietro al livello principale	Indietro alla funzione stanza, a informazioni o a impostazioni

1.2 Impostazioni

	Funzione standby / Funzione Sempre Acceso	Standby se ci si avvicina o si tocca lo schermo / Sempre Acceso senza standby
	Funzione del gesto	Attiva una funzione (ad es. accende la luce)
	Salvaschermo	Pagina con informazioni o immagini salvate
	Tempo per il salvaschermo	Avvia e regola il tempo fino a quando il salvaschermo non si attiva
	Modalità giorno/notte	Luminosità nella modalità giorno/notte
	Luminosità	Retroilluminazione dello schermo
	Funzione on/off	Avvia e regola il tempo fino a quando lo schermo non si spegne
	Dispositivo bloccato	Inserire codice a 4 cifre per sbloccare
	Dispositivo sbloccato	Il dispositivo può essere bloccato

1.3 Illuminazione e commutazione



Lampada standard/da tavola



Lampada a soffitto



Faretto



Lampada a incandescenza



Lampada a incandescenza con
funzione faretto

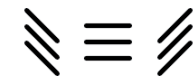


Luminosità

1.4 Veneziana



Posizione veneziana



Posizione lamelle



Veneziana su



Veneziana giù


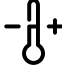










Abbassa le lamelle




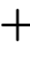
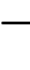




Alza le lamelle






1.5 Regolatore temperatura ambiente

	Temperatura effettiva	Temperatura attuale rilevata
	Temperatura nominale	Temperatura ambiente richiesta
	Modalità riscaldamento	Attuale tipo comando
	Modalità raffreddamento	Attuale tipo comando
	Modalità comfort	ad es. 21 °C nella modalità riscaldamento
	Modalità ECO	ad es. 19 °C nella modalità riscaldamento
	Modalità notte	ad es. 17 °C nella modalità riscaldamento
	Comando tempo	Modalità comfort con timer
	Modalità di protezione	Protezione dal gelo, ad es. 7 °C Protezione dal calore, ad es. 35 °C
	Livello ventilatore	Attuale velocità ventilatore (0-3)
AUTO	Modalità automatica	La velocità del ventilatore dipende dal regolatore




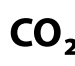

1.6 Generale

	On	Funzione generale di commutazione
	Off	Funzione generale di commutazione
	Avvia	Funzione generale di commutazione
	Più	Valori, luminosità
	Meno	Valori, luminosità
	Su	Veneziana, valori
	Giù	Veneziana, valori

1.7 Scene

	Giorno
	Notte
	Risparmio energetico
	Stare seduti
	In lettura
	Vestirsi
	Televisione
	Essere con amici
	Cenare
	Dormire
	Luce notturna
	Blocco
	Simulazione presenza
	Numero 1 (1-6)

1.8 Informazioni

	Consumo di energia
	Temperatura ambiente
	Umidità relativa
	Contenuto CO ₂
	Consumo di acqua

1.9 Messaggi di servizio



Pulizia



Chiamare servizio



Pronto soccorso



Non disturbare

Schneider Electric SA

35 rue Joseph Monier
92500 Rueil Malmaison - Francia
Telefono: +33 (0) 1 41 29 70 00
Fax: +33 (0) 1 41 29 71 00

Per domande di natura tecnica si prega di contattare il Centro di assistenza clienti del proprio paese.
schneider-electric.com/contact

© 2016 Schneider Electric, all rights reserved

MTN_6215-0310_5910_SW_UI_2016_35_IT