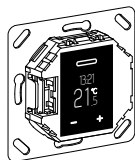


Mecanismo de unidad universal de control de temperatura programable con pantalla táctil

Guía del usuario



WTH-16
Art. n.º MEG5776-0000

Accesorios necesarios

- Para completar con placa central para mecanismo universal de control de temperatura con pantalla táctil, diseño System M o System D.

Accesorios

- Sensor remoto para unidad de control universal de temperatura ambiente con pantalla táctil (n.º art. MEG5775-0003)

Por su seguridad

▲ ▲ PELIGRO

PELIGRO DE DESCARGA ELÉCTRICA, EXPLOSIÓN O ARCO ELÉCTRICO

La instalación eléctrica solo debe ser realizada de forma segura por profesionales cualificados. Los profesionales capacitados deben demostrar un amplio conocimiento en las siguientes áreas:

- Conexión a redes de instalación
- Conexión de varios dispositivos eléctricos
- Tendido de cables eléctricos
- Normas de seguridad, normativas locales y reglamentos sobre cableado

El incumplimiento de estas instrucciones provocará la muerte o lesiones graves.

▲ ▲ PELIGRO

RIESGO DE DESCARGA ELÉCTRICA

Los contactos pueden tener corriente eléctrica incluso cuando el dispositivo está desconectado.

- Antes de realizar trabajos con las cargas, desconecte siempre el dispositivo de la alimentación a través de la protección en miniatura preconectada.

El incumplimiento de estas instrucciones provocará la muerte o lesiones graves.

Aviso

RIESGO DE DAÑOS EN EL EQUIPO

- Asegúrese de que el dispositivo esté desconectado de su circuito durante la prueba de resistencia de aislamiento.

El incumplimiento de estas instrucciones puede dañar el dispositivo.

Índice

Funciones e instalación

- Información sobre el termostato
- Instalación del termostato

Funcionamiento

- Pantallas y elementos de mando
- Inicio
- Manejo del termostato
- Cambio de los ajustes básicos

Apéndice

- Comportamiento durante la caída y recuperación de tensión de red / reserva de energía
- Procedimiento en caso de avería
- Datos técnicos

Con el mecanismo de unidad universal de control de temperatura programable con pantalla táctil

(denominado **termostato**), podrá regular la temperatura ambiente o del suelo. La unidad se maneja mediante una pantalla táctil.

El termostato se puede conectar a sistemas de calefacción por suelo radiante, radiadores o accionamientos de válvulas que pueden activarse.

El termostato cuenta con un temporizador semanal y un programa que se puede ajustar de forma personalizada. También se puede seleccionar uno de los tres programas semanales ya preconfigurados. Existen varios modos de calefacción con valores de temperatura propios: modo confort, modo ahorro y modo de protección contra heladas.

Modos de funcionamiento

El termostato cuenta con cuatro modos diferentes:

- Temperatura ambiente:** El sensor de temperatura interno detecta la temperatura ambiente. El termostato controla la temperatura con la ayuda de la carga de calor conectada.
- Suelo:** El sensor de suelo detecta la temperatura del suelo. El termostato controla la temperatura con la ayuda de la calefacción por suelo radiante.
- Doble:** El sensor de temperatura interno realiza un seguimiento de la temperatura ambiente y la controla con la ayuda de los sistemas de calefacción conectados. Al mismo tiempo, el sensor de suelo realiza un seguimiento de la temperatura del suelo y la limita al valor de temperatura máxima predefinido («máx. temp.»). Este modo está especialmente recomendado para suelos de parquet sensibles a la temperatura y para suelos laminados.
- PWM:** El modulador de ancho de pulsos (PWM) activa o desactiva la calefacción a intervalos regulares. Con el modo PWM podrá ajustar la temperatura deseada a través del valor PWM (consulte «Ajuste de los valores PWM»). El sensor de suelo no funciona en este modo de funcionamiento. Se cumplen los límites de temperatura ambiente.

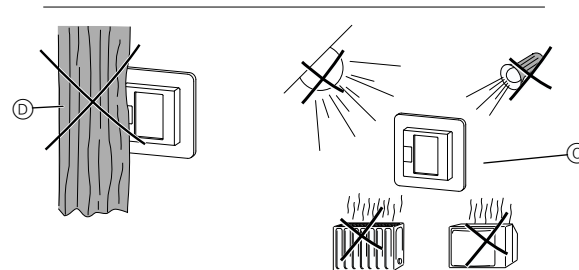
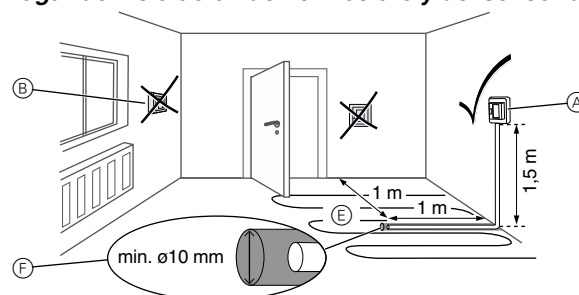
Reducción de la temperatura externa

En todos los modos de funcionamiento, puede conectar un interruptor externo o bien controladores de hora para reducir la temperatura (TR). El control de temperatura interno quedará sobrescrito.



Instalación del termostato

Lugar de instalación del termostato y del sensor de suelo



Modo de aire de la habitación o modo dual

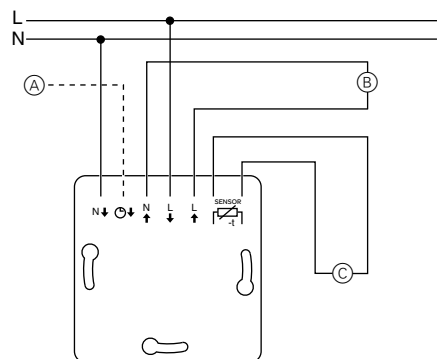
Para garantizar la fiabilidad del funcionamiento del termostato, tenga en cuenta los siguientes aspectos para decidir el lugar de la instalación:

- (A) Altura mínima de montaje: 1,5 m por encima del suelo.
- (B) No instalar demasiado cerca de ventanas, puertas o aberturas de ventilación.
- (C) Evitar la luz solar directa o la luz directa de las lámparas. No instalar encima de radiadores u otras fuentes de calor.
- (D) No cubrir ni instalar detrás de cortinas.

Modo de suelo o modo dual

- ⑤ Colóquelo al menos a 1 m de distancia de paredes y puertas.
 Instale el termostato en medio de los bucles de la unidad de calefacción (consulte el dibujo).
 ⑥ Coloque el sensor de suelo en un tubo de plástico con diámetro interior de 10 mm.

Cablear el termostato



- ① Interruptor externo/control externo de tiempo (TR) o «PilotWire»
 ② Carga de calor/accionamientos de válvulas
 ③ Sensor de suelo

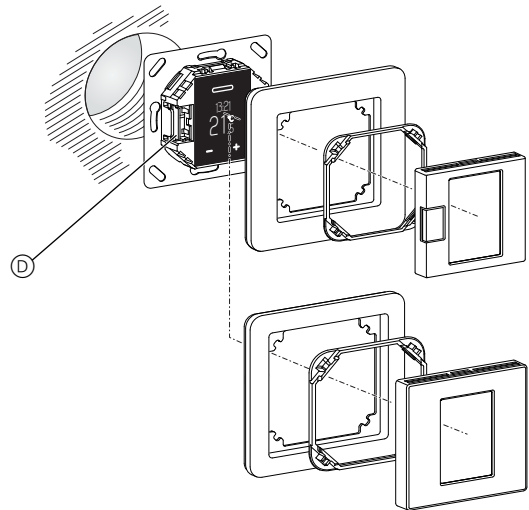
Montaje del termostato y las tapas

1. Instale el termostato dentro de una caja empotrada.
2. Coloque el marco sobre el mecanismo.
3. Introduzca el anillo de retención hasta que se presione contra el marco.

i Si utiliza una placa central con interruptores, podrá el dispositivo y la carga conectada de la red en ambos terminales.

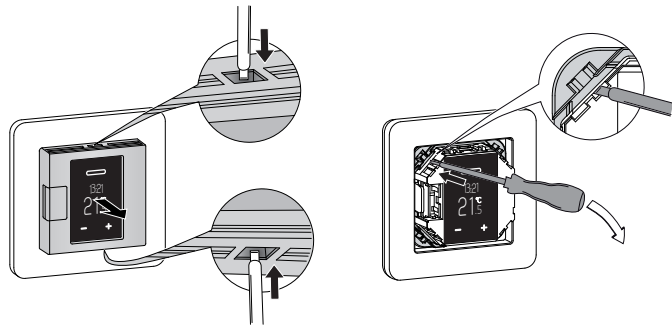
i Una vez que se ha instalado una placa central sin una placa de interruptor pulsador, el interruptor pulsador del termostato ④ estará cubierto y ya no se podrá accionar.
 Por lo tanto, es importante asegurarse de que el interruptor del pulsador ④ se ha pulsado (interruptor en posición «ON») antes de instalar la placa central.

- ④ Presione la placa central hasta que encaje de manera audible.



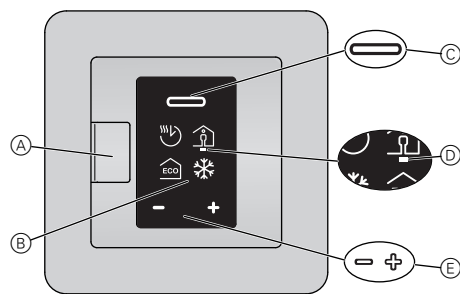
Retirada de las tapas

- ① Haga presión sobre los puntos marcados con un destornillador adecuado para aflojar la placa central.



2. Incline la placa central hacia delante y retírela.
3. Levante y retire el anillo de retención con un destornillador adecuado.
4. Retire el marco.

Pantallas y elementos de mando



- ① Interruptor pulsador
 ② Visualización
 ③ Tecla de selección
 ④ Cursor
 ⑤ Teclas de navegación
- Si pulsa brevemente: se cambia por pasos
 - Si mantiene pulsado: se cambia de forma continua

Elementos del indicador

En la pantalla se mostrarán los siguientes símbolos en función de las selecciones realizadas y el nivel de navegación:

Selección del modo de calefacción / por defecto

- ① Modo automático
 Programa semanal que está seleccionado en este momento
 ② Modo confort / +21 °C
 ③ Modo ahorro / +19 °C
 ④ Modo de protección contra heladas / +7 °C



Símbolo del modo manual (mano): significa que el ajuste se ha realizado manualmente.

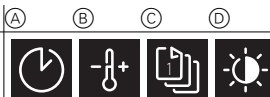


Símbolo de reducción de la temperatura externa (flecha): significa que la temperatura se ajusta a través de una entrada TR.



Ajustes básicos 1/4 / por defecto

- ① Fecha y hora / 01.01.2015, 12:00
 ② Valores de temperatura del modo de protección contra heladas (de +5 °C a +21 °C) y del modo ahorro (de +5 °C a +50 °C)
 ③ Menú «Programas semanales preconfigurados»
 ④ Brillo de la pantalla (del 15 % al 100 %) / 30 %
 Brillo de la pantalla estándar



Selección de «Programas semanales preconfigurados»

- ① Programas semanales editables
 ② Trabajo
 ③ Familia
 ④ Fin de semana en casa



Ajustes básicos 2/4 / por defecto

(A) Menú «Rango de regulación de temperatura ambiente» (bloqueo con PIN)	(B) Menú «Rango de regulación de temperatura del suelo» (bloqueo con PIN)	(C) Menú «Calibración del sensor» (bloqueo con PIN)	(D) Menú «Modos de funcionamiento» (bloqueo con PIN) El punto rojo de posición del sensor señala el modo de funcionamiento que está seleccionado (en este caso, dual).
--	---	---	---



Ajustes de temperatura

- (A) Temperatura ambiente mínima y máxima (de +5 °C a +35 °C) / de +5 °C a +30 °C
- (B) Temperatura del suelo mínima y máxima (+5 °C, +50 °C) / +5 °C, +40 °C
- (C) Calibración del sensor de temperatura ambiente (de -3 °C a +3 °C) y del sensor del suelo (de -9 °C a +9 °C)



Selección de «modos de funcionamiento»

- (A) Temperatura ambiente
Solo está se activa el sensor de temperatura ambiente
- (B) Suelo
Solo se activa el sensor del suelo
- (C) Dual
Se activan el sensor de temperatura ambiente y el sensor del suelo
- (D) PWM
Modulador de ancho de pulsos: la calefacción se activa y desactiva a intervalos regulares.



Ajustes básicos 3/4 / por defecto

(A) Tipo de sensor de suelo (bloqueo con PIN) Resistencia del sensor integrado en ohmios a 25 °C: 2 k, 10 k, 12 k, 15 k, 33 k, 47 k	(B) Protección de válvulas verde: activado, blanco: desactivado	(C) Salida de relé (bloqueo con PIN) Contacto normalmente abierto (NO=verde), Contacto normalmente cerrado (NC=verde)	(D) Horario de verano e invierno (CEST) verde: activado, blanco: desactivado
--	--	--	---



Ajustes básicos 4/4 / por defecto

(A) Intervalo de eficiencia energética Periodo de eficiencia energética calculado en días / 1 d, 7 d, 30 d	(B) Salir de los ajustes de básicos
---	-------------------------------------



Ajustes básicos de funcionamiento

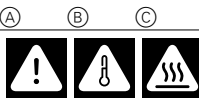
(A) Bloqueo con PIN Los ajustes requieren introducir un PIN (PIN: 5) Quedará activado hasta que salga de los ajustes básicos	(B) Casilla seleccionada	(C) Casilla no seleccionada
--	--------------------------	-----------------------------



Errores

(A) Sobrecalentamiento interno del termostato (> +85 °C)	(B) No se detecta el sensor de temperatura ambiente.	(C) No se detecta el sensor de temperatura del suelo.
--	--	---

Todos los símbolos de «error» aparecen de color amarillo.



Inicio

Encendido del termostato por primera vez

Si se conecta el termostato y el interruptor pulsador de (D), está presionado, aparecerá la pantalla de inicio.

Ajuste de fecha y hora	Táctil	Visualización
(1) Reduzca (-) o aumente (+) con las teclas de navegación el valor indicado por el cursor. Pulse brevemente la tecla: cambiar el valor por pasos Mantenga pulsada la tecla: cambiar el valor de forma continua	← / +	01.01.2015 12:00
(2) Confirme el valor y pase al siguiente campo con la tecla de selección. Los ajustes se guardarán cuando confirme el último valor.	⏎	

El termostato se inicia con los ajustes por defecto:

- Modo de calefacción de confort
- Modo de funcionamiento del aire de la habitación

Si se conecta un sensor de suelo, se detectará automáticamente y se seleccionará el modo de funcionamiento de suelo. El termostato se cambiará entonces a la indicación estándar.

i Compruebe también los siguientes ajustes:

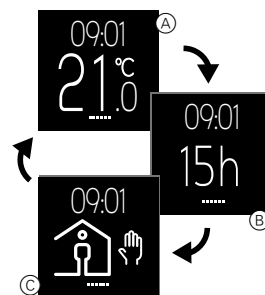
- **Modo de funcionamiento:** Ajuste el modo de funcionamiento dual siempre a mano. Si la configuración del sensor se modifica después, el modo de funcionamiento no se cambiará de forma automática y tendrá que ajustarlo a mano también.
- **Tipo de sensor de suelo:** Seleccione siempre el sensor de suelo conectado en los ajustes básicos para garantizar una regulación de temperatura correcta.
- En el menú de ajustes podrá cambiar después todos los ajustes que se activan automáticamente por defecto cuando el dispositivo se enciende por primera vez.

Indicador estándar

En la pantalla estándar aparecen tres ventanas que rotarán cada 10 segundos. En ellas se muestran los ajustes actuales y los valores medidos.

La hora actual se muestra en la parte superior de cada ventana. En caso de que la calefacción esté activada, se mostrará una línea roja debajo de la pantalla.

- (A) **Temperatura**
Temperatura actual de medición
- (B) **Información de eficiencia energética**
Número de horas de calefacción durante el intervalo de eficiencia energética seleccionado
- (C) **Modo de calefacción**
Modo con valor de consigna individual que se aplica actualmente a la calefacción (aquí: modo de funcionamiento confort)
La mano junto al símbolo indica que el modo de calefacción se ha seleccionado de forma manual (modo manual) y que la calefacción no se está controlando con un programa semanal. Se mantendrá activado hasta que vuelva a iniciar el modo automático.

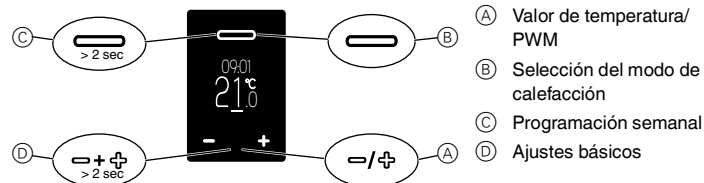


i Para que la pantalla tenga la mayor vida útil posible, se moverá ligeramente cada 4 horas (función de protección de la pantalla).

Manejo del termostato

Repaso general del funcionamiento

Puede abrir los menús desde cada una de las ventanas de la pantalla estándar.



Ajuste de la temperatura para el modo confort

i Para calentar el suelo o la habitación hasta la temperatura deseada pueden ser necesarias varias horas. Por lo tanto, es preciso esperar un rato antes de aumentar la temperatura.

Ajuste del valor de temperatura

- 1** Cambiar a la pantalla de valor de temperatura: Pulse una de las teclas de navegación.
El valor de la temperatura ambiente y de la temperatura del suelo se mostrará en la pantalla subrayados en color verde.
- 2** Reduzca (-) o aumente (+) el valor de la temperatura en pasos de 0,5 C con las teclas de navegación (modos de temperatura ambiente y dual de 5 °C a 35 °C, modo de temperatura del suelo de 5 °C a 50 °C).
El valor deseado de la temperatura ambiente en el modo confort aparecerá en la pantalla.
- 3** Confirme el nuevo valor con la tecla de selección. Se abrirá la pantalla estándar. Si la temperatura medida es inferior al nuevo valor seleccionado, se encenderá la calefacción. En la pantalla se verá un subrayado rojo mientras esté calentando.

Táctil	Visualización
⇐ / ➤	
⇐ / ➤	
⏏	

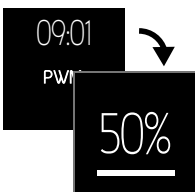
Ajustes del valor de PWM

El modulador de ancho de pulsos (PWM) activa o desactiva la calefacción a intervalos regulares. En el modo PWM, podrá ajustar la temperatura deseada con el valor PWM. Se mostrará esta cifra en vez del valor de temperatura deseada (consulte «Ajuste del valor de temperatura»).

El valor PWM especifica el porcentaje de calentamiento de la calefacción en intervalos regulares de 10 minutos.

Ejemplo:

- 0 %: temperatura apagada de forma permanente
- 50 %: temperatura activada durante 5 minutos y desactivada durante 5 minutos
- 100 %: temperatura activada de forma permanente



i El termostato regresará automáticamente a la pantalla estándar sin guardar los cambios en caso de que no se introduzca ningún valor durante 15 segundos.

Selección del modo de calefacción

- 1** Abrir la selección de modo de calefacción: Pulse la tecla de selección brevemente.
Se muestran los cuatro modos de calefacción siguientes (de izquierda a derecha):
- Modo automático
- Modo confort
- Modo Eco
- Modo de protección contra heladas
El cursor verde marca el modo de calefacción que está seleccionado (en la imagen está activo el modo automático y el modo ahorro está en funcionamiento en ese instante).
- 2** Seleccionar el modo de calefacción: Utilice las teclas de navegación para mover el cursor hasta el modo de calefacción deseado (en este caso, el modo confort).
- 3** Guardar el modo de calefacción y regresar a la pantalla estándar: Pulse la tecla de selección.
Se mostrará una mano además del modo confort porque este modo se ha seleccionado manualmente.

Táctil	Visualización
⏏	
⇐ / ➤	
⏏	

i El termostato regresará automáticamente a la pantalla estándar sin guardar los cambios en caso de que no se introduzca ningún valor durante 15 segundos.

i Si la función PWM está activa, la selección del modo de calefacción no estará disponible.

Ajuste de un programa semanal

Un programa semanal consiste en establecer el horario de las fases de calefacción en los modos ahorro y confort durante toda una semana. La hora de activación de cada fase de calefacción queda definida para días sueltos o para grupos de días.

Hay tres programas semanales preestablecidos (consulte «Ajustes posibles/programas semanales preestablecidos»). Podrá cambiarlos temporalmente si lo desea. Los ajustes se mantienen activos hasta que seleccione otro programa semanal. Además, puede crear un programa semanal editable para satisfacer sus necesidades. Durante la puesta en marcha, quedará seleccionado un programa semanal editable, pero no se guardará ninguna fase de calefacción.

Navegación por el programa semanal

- 1** Abra el menú del «Programa semanal»: Mantenga pulsada la tecla de selección de la pantalla estándar.
La pantalla mostrará la información de una fase de calefacción guardada en el programa semanal activo (en este caso, no hay ninguna fase de calefacción guardada).

Información por línea:

- (A) Días de la semana (lunes a domingo = 1-7) verde: activado, rojo: desactivado
- (B) Modo de calefacción y hora de activación
- (C) Menú de funcionamiento

- 2** Selección de la función deseada: Utilice las teclas de navegación para mover el cursor hasta la función deseada.
- 3** Activación de la función seleccionada: Pulse la tecla de selección.

Funciones:

- (A) Salir del menú
- (B) Cambiar la fase de calefacción
- (C) Borrar la fase de calefacción
- (D) Añadir una nueva fase de calefacción
- (E) Navegar entre las fases de calefacción

Táctil	Visualización
⏏ > 2 s	
⇐ / ➤	
⏏	

Crear una nueva fase de calefacción

- 1** Añadir una nueva fase de calefacción: Seleccione y active la función «Añadir fase de calefacción» (D).
Se abrirá la pantalla de ajustes de la fase de calefacción.
- 2** Realizar ajustes (consulte «Cómo editar los ajustes»)

Táctil	Visualización
⇐ / ➤	
⏏	

Cambiar la fase de calefacción	Táctil	Visualización
<p>① Seleccionar la fase de calefacción: Utilice la función de navegación (E) para seleccionar la fase de calefacción que desee cambiar (consulte «Navegación por el programa semanal»).</p> <p>② Abra los ajustes de la fase de calefacción: Seleccione y active la función «Cambiar la fase de calefacción» (B).</p> <p>Se abrirá la pantalla de ajustes de la fase de calefacción.</p> <p>③ Cambiar los ajustes (consulte «Cómo editar los ajustes»)</p>		

Editar los ajustes	Táctil	Visualización
<p>① Activación de los días de la semana: Desactive (-) o active (+) los días en los que la fase de calefacción estará en funcionamiento (en color verde o en negrita en este manual) y aquellos en los que no estará en funcionamiento (rojo). Confirme con la tecla de selección.</p> <p>El cursor se moverá al siguiente día de la semana cuando pulse una tecla de navegación. Si pulsa la tecla de selección, el cursor pasará al campo de la hora.</p> <p>② Cambio de la hora de conmutación: Aumente (+) o reduzca (-) el valor de uno en uno en caso de las horas y de diez en diez en caso de los minutos. Confirme cada valor con la tecla de selección.</p> <p>Después de la primera confirmación, el cursor se moverá al campo de los minutos. Si confirma de nuevo, se moverá a la línea de modo de calefacción.</p> <p>③ Ajuste del modo de calefacción: Cambie el modo de calefacción activo (verde) con las teclas de navegación y confirme con la tecla de selección.</p> <p>Se guardarán los ajustes. Se abrirá de nuevo el menú del «Programa semanal».</p>		

Borrar la fase de calefacción	Táctil	Visualización
<p>① Seleccionar la fase de calefacción: Utilice la función de navegación (E) para seleccionar la fase de calefacción que desee borrar (consulte «Navegación por el programa semanal»).</p> <p>② Borrar la fase de calefacción: Seleccione y active la función «Borrar la fase de calefacción» (C).</p> <p>Se mostrará la siguiente fase de calefacción guardada.</p>		

Salir del menú	Táctil	Visualización
<p>① Seleccione y active la función «Salir del menú» (A).</p> <p>Se abrirá la pantalla estándar.</p>		

i El termostato regresará automáticamente a la pantalla estándar sin guardar los cambios en caso de que no se introduzca ningún valor durante un minuto.

Cambio de los ajustes básicos

Navegación por los ajustes básicos

Selección de un posible ajuste	Táctil	Visualización
<p>① Abrir los ajustes básicos: Mantenga pulsados los botones de navegación a la vez.</p> <p>Se mostrará la primera de las cuatro páginas. El cursor verde indica el primer ajuste posible «fecha/hora» de la primera página.</p> <p>② Seleccionar la página de ajustes de básicos: Vaya al ícono de la parte inferior derecha y abra la siguiente página con la tecla de navegación (+).</p> <p>O bien</p> <p>Vaya al ícono de la parte inferior izquierda y abra la página anterior con la tecla de navegación (-).</p> <p>Páginas de ajustes básicos (ajustes disponibles de izquierda a derecha):</p> <p>(A) Fecha y hora, valores de temperatura del modo de calefacción, programas semanales preestablecidos, brillo de la pantalla</p> <p>(B) Rango de regulación de temperatura ambiente, rango de regulación de temperatura del suelo, sensor de calibración, modos de funcionamiento</p> <p>(C) Tipo de sensor de suelo, protección de la válvula, salidas del relé, horario de verano o invierno (CEST)</p> <p>(D) Intervalo de eficiencia energética, salir</p> <p>③ Abrir un posible ajuste: Utilice las teclas de navegación para mover el cursor hasta el ajuste deseado. Confirme con la tecla de selección.</p> <p>Acceso con PIN (E): Algunos ajustes disponibles están protegidos con un PIN por motivos de seguridad. La autorización se mantendrá hasta que salga de los ajustes básicos. Introduzca el PIN (5) con las teclas de navegación. Confirmar los datos introducidos con la tecla de selección.</p> <p>O bien</p> <p>Acceso sin PIN (F): No tiene que introducir un PIN para los ajustes estándar.</p> <p>Se mostrará la ventana ajustes.</p>		

Salir del menú	Táctil	Visualización
<p>① Acceda a la última página de ajustes básicos 4/4 y seleccione el símbolo de «salir» con el cursor.</p> <p>② Pulse la tecla de selección para volver a la pantalla estándar.</p>		

Cambio de los ajustes básicos

En función del ajuste, podrá cambiar los valores, seleccionar íconos o cambiar los valores correspondientes.

Cambio de valores	Táctil	Visualización
<p>Fecha/hora (ejemplo)</p> <p>① Reduzca (-) o aumente (+) el valor con las teclas de navegación.</p> <p>② Confirme el valor y pase al siguiente campo con la tecla de selección.</p> <p>Cuando confirme el último valor, se guardarán los ajustes. La pantalla volverá a la página de ajustes básicos actuales.</p>		

Seleccionar un icono	Táctil	Visualización
Programas semanales preconfigurados (ejemplos)		
① Seleccionar el programa semanal: Utilice las teclas de navegación para mover el cursor hasta el programa deseado.		
② Confirme con la tecla de selección. Se mostrará la página actual de los ajustes básicos.		

Seleccionar un icono y cambiar el valor	Táctil	Visualización
Valores de temperatura de la calefacción (ejemplo)		
El cursor está situado en el primer símbolo (en este caso, el modo de protección contra heladas).		
① Cambie el valor correspondiente con las teclas de navegación.		
② Confirme el valor y pase al siguiente símbolo (en este caso, el modo ahorro) con la tecla de selección.		
Cuando confirme el último valor, se guardarán los ajustes. La pantalla volverá a la página de ajustes básicos actuales.		

i El termostato regresará automáticamente a la pantalla estándar sin guardar los cambios en caso de que no se introduzca ningún valor durante un minuto.

Opciones de ajuste

Ajustes básicos 1/4

- ① Fecha/hora
- ② Valor de temperatura para la protección contra las heladas y para el modo ahorro
- ③ Programas semanales preconfigurados (consulte «Curva de programación semanal») Existen tres programas semanales por defecto a su disposición. Estos programas por defecto son útiles para lograr un calentamiento eficaz en situaciones diferentes. Se pueden cambiar, pero no se pueden sobrescribir de forma permanente. Cuando vuelva a seleccionar los valores, se descartarán los anteriores cambios. Además, puede configurar su propio programa semanal si lo desea. Se mantendrá de forma permanente aunque cambie de los programas.
- ④ Indicador de luminosidad Puede ajustar el brillo de la pantalla. Cuando realice cualquier ajuste, el brillo de la pantalla cambiará automáticamente al máximo (100 %). Los cambios de brillo se activarán pasado un minuto aproximadamente.

i Si reduce el brillo, alargará la vida útil de la pantalla.

Curva de programación semanal

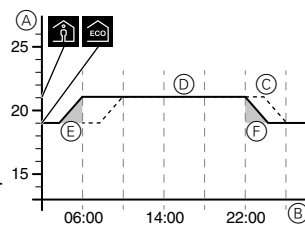
En los siguientes diagramas puede consultar la curva de temperatura a lo largo de un día:

- ① Temperatura
- ② Tiempo en horas o días (lunes a viernes = 1-7)
- ③ Curva de temperatura el fin de semana (línea de puntos)
- ④ Curva de temperatura entre semana (línea continua)
- ⑤ Aumento de temperatura (inicio óptimo)
El valor de temperatura máxima elegido se alcanza a la hora asignada. El calentamiento comienza con antelación. El termostato registra automáticamente la hora en la que es necesario calentar.
- ⑥ Reducción de temperatura
La temperatura se reduce a la hora seleccionada hasta que se alcanza el valor de temperatura mínima elegido después del tiempo de enfriamiento.

Programas semanales editables:
Utilice los modos de confort o ahorro para ajustar la curva de temperatura a sus necesidades.

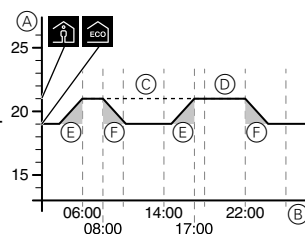
Ejemplo:

La calefacción funcionará en modo ahorro por la noche y en modo confort durante el día. Durante los días de diario, el valor de temperatura elegido para el modo confort se alcanzará a las 6 a. m. y se reducirá de nuevo pasadas las 10 p. m. Durante los fines de semana, el modo confort se utilizará para calentar entre las 8 a. m. y las doce de la noche.



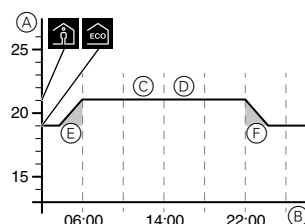
Programa semanal para el trabajo:

La calefacción funcionará en modo ahorro por la noche. La temperatura aumentará por la mañana hasta alcanzar el valor de temperatura del modo confort a las 6 a. m. (inicio óptimo). A las 8 a. m., la temperatura se reduce hasta el valor de temperatura del modo ahorro. De 5 p. m. a 10 p. m., la calefacción vuelve el modo confort.



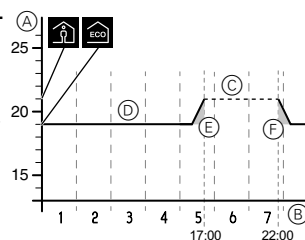
Programa semanal para la familia:

La calefacción activa el modo confort todos los días entre las 6 a. m. y las 10 p. m. El modo ahorro se activa por la noche.



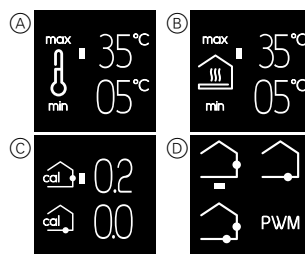
Programa semanal el fin de semana en casa:

Durante el fin de semana (desde el viernes a las 5 p. m. hasta el domingo a las 10 p. m.), la calefacción se activa en modo confort y cambia a modo ahorro durante los días de diario (desde el domingo a las 10 p. m. hasta el viernes a las 5 p. m.).



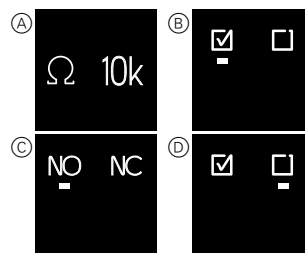
Ajustes básicos 2/4

- ① Rango de regulación de temperatura ambiente (bloqueo con PIN)
- ② Rango de regulación de temperatura del suelo (bloqueo con PIN)
- ③ Calibración del sensor
Se puede corregir la medición de la temperatura ambiente y del suelo.
- ④ Modos de funcionamiento (bloqueo con PIN)
Después de la configuración automática inicial, deberá realizar todos los cambios de modo de funcionamiento manualmente. El modo dual y los modos de funcionamiento PWM deben ajustarse manualmente en todo momento.



Ajustes básicos 3/4

- ① Tipo de sensor de suelo (bloqueo con PIN)
Seleccione la resistencia del sensor conectado (a 25 °C). El valor se mostrará en el menú. Un sensor que se haya seleccionado de forma incorrecta no podrá regular la temperatura de manera adecuada. La temperatura real puede superar el valor máximo seleccionado y se puede dañar el recubrimiento del suelo.
- ② Protección de válvulas (protege contra el agarrotamiento de válvulas)
La válvula está completamente extendida durante 4 minutos una vez a la semana los martes a las 10 am. Active el protector de la válvula con la «casilla seleccionada». Este símbolo se mostrará de color verde en el menú.
- ③ Cambiar la salida del interruptor (bloqueo con PIN)
Elija si prefiere que el contacto esté abierto normalmente («NO») o cerrado («NC»). La opción seleccionada se mostrará de color verde en el menú.
- ④ Horario de verano e invierno (CEST)
Active el cambio automático entre el horario de verano e invierno de Europa Central con la «casilla seleccionada». Este símbolo se mostrará de color verde en el menú.



Ajustes básicos 4/4

Intervalo de eficiencia energética (periodo de seguimiento)

Las horas de calefacción se añaden en cada intervalo de tiempo para indicar la energía utilizada. Puede seleccionar un intervalo de tiempo de 1, 7 o 30 días.

1d
7d
30d

Comportamiento durante la caída y recuperación de tensión de red / reserva de energía

En caso de fallo de tensión de red se apaga el indicador. Los ajustes actuales del termostato se guardan o bien de forma permanente, o bien temporalmente durante dos días o bien nunca:

- Valores guardados permanentemente: valor de ajuste de la temperatura del modo confort, selección del modo manual, programación semanal, todos los ajustes básicos
- Valores guardados temporalmente: fecha/hora
- Valores no guardados: contador de eficiencia energética

Tras recuperar la tensión de red, se realiza primero el siguiente cambio de hora del programa semanal.

Procedimiento en caso de avería

La carga conectada no calienta

- Si está utilizando un dispositivo externo para controlar la hora, compruebe la tensión de control.
- Compruebe la fuente de alimentación y las conexiones.
- Apague y vuelva a encender el termostato.
- Compruebe el ajuste del valor de temperatura máxima. Puede que el valor sea demasiado bajo.

Mensajes de error

Sobrecalentamiento interno del termostato (> +85 °C)

- Compruebe los límites de carga y las conexiones.



No se detecta el sensor de temperatura ambiente

- El sensor interno del termostato puede sufrir algún defecto. El instalador eléctrico debe sustituir el termostato.



No se detecta el sensor de temperatura del suelo

- Compruebe el modo de funcionamiento seleccionado.
- Compruebe la instalación del sensor. Puede que el sensor del suelo no esté conectado, esté defectuoso o presente algún daño. El instalador eléctrico debe conectar el sensor correctamente o bien sustituirlo.



Corrección de errores (mensaje de error desaparece)

- Ajuste incorrecto: pulse cualquier tecla para salir del mensaje de error. Se abrirá la pantalla estándar. Corrija los ajustes básicos necesarios.
- Error de hardware: contacte con el instalador eléctrico.

La pantalla aparece en blanco

- Compruebe la fuente de alimentación.
- Apague y vuelva a encender el termostato.
Si utiliza una placa central sin una placa de interruptor pulsador, compruebe el estado de la placa de presión que hay debajo de la placa central.

Datos técnicos

Tensión nominal:	230 V CA, 50 Hz
Tensión nominal de las entradas externas (TR):	230 V CA
Carga nominal (óhmica):	3680 W (~16 A) (cos φ = 1)
Carga nominal (inductiva):	1 A, cos φ = 0,6
Modo de funcionamiento:	1 C
Tipo de protección que ofrece la caja:	IP 20
Protección contra sobretensiones/sobrecalentamiento:	Electrónica
Sobretensión transitoria nominal:	4 kV
Temperatura de funcionamiento:	De -10 °C a +35 °C
Rango de ajuste	
Temperatura de la habitación:	De +5 °C a +35 °C
Temperatura del suelo:	De +5 °C a +50 °C
Precisión de la pantalla:	0,5 °C
Terminales de conexión:	máx. 1 x 2,5 mm ² o 2 x 1,5 mm ²
Calibración del sensor de la habitación:	de -3 °C a +3 °C
Ajuste del sensor de la temperatura del suelo:	de -9 °C a +9 °C
Funcionamiento con sensores externos a 25 °C:	NTC 2 k, 10 k, 12 k, 15 k, 33 k, 47 k



Desechar el dispositivo por separado de la basura doméstica en un punto de recogida oficial. Un reciclaje profesional protege a las personas y al medioambiente de potenciales efectos negativos.

Merten GmbH

Fritz-Kotz-Str. 8
51674 Wiehl - Alemania
se.com/contact

Schneider
Electric