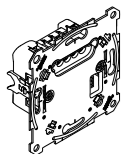


Insert d'unité centrale

Mode d'emploi



Réf. MEG5190-0000

Accessoires nécessaires

- À compléter avec :
- modules correspondants (voir l'aperçu des fonctions).

Accessoires

- Extenseur PlusLink (réf. MEG5130-0000)
- Distributeur PlusLink (3 cycles) (réf. MEG5130-0001)

Pour votre sécurité

⚠ ⚠ DANGER

RISQUE DE DÉCHARGE ÉLECTRIQUE, D'EXPLOSION OU D'ARC ÉLECTRIQUE

Une installation électrique répondant aux normes de sécurité doit exclusivement être réalisée par des professionnels compétents. Les professionnels compétents doivent justifier de connaissances approfondies dans les domaines suivants :

- Raccordement aux réseaux d'installation
- Raccordement de plusieurs appareils électriques
- Pose de câbles électriques
- Normes de sécurité, règles et réglementations locales pour le câblage

Le non-respect de ces instructions peut entraîner des blessures graves ou mortelles.

⚠ ⚠ DANGER

RISQUE DE DÉCHARGE ÉLECTRIQUE

Le PlusLink est sous tension électrique même lorsque l'appareil est éteint.

- Avant de travailler sur le dispositif, débranchez toujours l'appareil de l'alimentation via le disjoncteur miniature en amont.

Si une ou plusieurs lignes PlusLink sont dotées de fusibles distincts dans votre installation, elles ne sont pas isolées électriquement les unes des autres.

- Dans ce cas, vous devez utiliser l'extenseur PlusLink.

Le non-respect de ces instructions entraînera la mort ou de graves blessures.

Avis

RISQUE D'ENDOMMAGEMENT DE L'ÉQUIPEMENT

- Connectez tous les appareils connectés d'une ou plusieurs lignes PlusLink à la même phase ou utilisez une borne PlusLink pour une installation interphase
- Assurez-vous que l'appareil est déconnecté de son circuit pendant le test de résistance d'isolement.

Le non-respect de ces instructions peut endommager l'appareil.

Se familiariser avec l'insert d'unité centrale

L'insert d'unité centrale vous permet de commander tous les récepteurs de jusqu'à quatre lignes **PlusLink**.

On entend notamment par appareils récepteurs les appareils suivants, complétés avec les modules correspondants :

- Insert à commutateur électronique, simple/double
- Insert à commutateur à relais, simple/double
- Insert de variateur universel simple/double
- Insert de commande de stores
- Insert DALI
- Insert 1-10 V

L'insert d'unité centrale dispose de quatre sorties PlusLink pour le raccordement aux lignes PlusLink. Pour utiliser le **PlusLink (PL)**, il vous faut un fil de câble distinct pour chaque ligne PlusLink dans votre installation.

Vous pouvez exécuter les fonctions suivantes, par exemple, avec l'insert d'unité centrale conjointement avec les modules correspondants :

- Commande générale de l'éclairage et des stores
Lampes : commutation marche/arrêt, variateur
Stores/volets roulants : montée/descente et montée/descente par étapes
- Appel, modification et enregistrement des scénarios généraux d'éclairage et de stores

Lorsque le scénario est appelé, les valeurs de luminosité ou les positions de store sauvegardées sont activées sur tous les appareils connectés à la ligne PL. Vous pouvez changer les scénarios en fonction de vos préférences et les enregistrer.

Autres options : voir l'aperçu des fonctions

Vous pouvez également connecter un bouton-poussoir mécanique (bouton panique) à la sortie PL1. Lorsque le bouton panique est activé, un scénario panique est appelé sur tous les appareils connectés aux lignes PL. Il est possible de modifier et enregistrer le scénario panique. Vous pouvez choisir entre les valeurs réglées de « allumé/éteint » pour les scénarios d'éclairage et « montée/descente » pour les scénarios de stores.

Aperçu des fonctions de l'insert d'unité centrale complété par les modules correspondants

Complétez l'insert d'unité centrale avec les modules correspondants pour exécuter la commande **générale** de l'éclairage et des stores via **PlusLink (PL)**.

Les modules commandent jusqu'à 4 lignes PL en même temps. Le module de temporisation à affichage peut commander chaque ligne séparément.

Module :	Fonctions générales :
Module bouton-poussoir connecté, simple	<ul style="list-style-type: none"> • Commutation Marche/Arrêt • Variateur Fonctions d'application supplémentaires ¹
Module à bouton-poussoir connecté, double	<ul style="list-style-type: none"> • Commutation Marche/Arrêt • Variateur Fonctions d'application supplémentaires ¹
Module rotatif	<ul style="list-style-type: none"> • Commutation Marche/Arrêt • variation • montée/descente • Appel et enregistrement des scénarios d'éclairage et de stores
Module capteur encastré ARGUS 180	<ul style="list-style-type: none"> • Détection de mouvement indépendante de la luminosité et envoi d'une commande de déclenchement
Module capteur encastré ARGUS 180 avec interrupteur	<ul style="list-style-type: none"> • Détection de mouvement indépendante de la luminosité et envoi d'une commande de déclenchement
Module capteur encastré ARGUS Pr ésence 180/2,20 m	<ul style="list-style-type: none"> • Détection de mouvement indépendante de la luminosité et envoi d'une commande de déclenchement
Module capteur ARGUS Présence avec IR	<ul style="list-style-type: none"> • Détection de mouvement indépendante de la luminosité et envoi d'une commande de déclenchement
Module tempor. affichage standard	<ul style="list-style-type: none"> • commande manuelle de toutes les lignes PL ensemble : commutation, variation, montée/descente (fonction de bouton-poussoir) ou récupération de scénarios (fonction de scénario) • temporisées de toutes les lignes PL ensemble ou de chaque ligne PL séparément : commutation, montée/descente
Module de temporisation à affichage	<ul style="list-style-type: none"> • commande manuelle de toutes les lignes PL ensemble : commutation, variation, montée/descente (fonction de bouton-poussoir) ou récupération de scénarios (fonction de scénario) • temporisées de toutes les lignes PL ensemble ou de chaque ligne PL séparément : commutation, montée/descente • Évaluation de la minuterie DCF

i Vous pouvez régler les fonctions supplémentaires de l'application via l'application Wiser Room. Pour plus d'informations sur le fonctionnement de l'application, consultez l'aide intégrée. Le système Wiser n'est pas disponible dans tous les pays.

Comprendre PlusLink

Informations indispensables sur PlusLink :

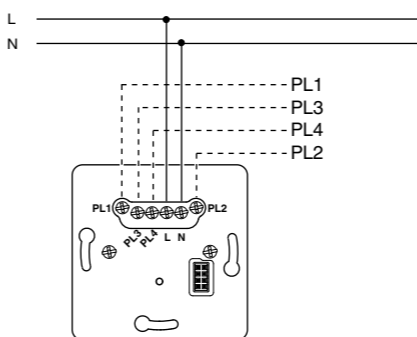
- Pour pouvoir utiliser le PL, il vous faut un fil de câble distinct par ligne PL dans votre installation.

Câbles recommandés pour l'installation du PL	Nombre maximal de sections de câble dans une ligne PL
NYM-J 3x1,5 mm ²	100 m
NYM-J 4x1,5 mm ²	80 m
NYM-J 5x1,5 mm ²	65 m

- Tous les appareils raccordés à une ou plusieurs lignes PL doivent être raccordés à la même phase. La borne PlusLink est requise pour une installation interphase.
- Le PL est sous tension du réseau.
- Le PL transfère les commandes des émetteurs aux récepteurs. Il n'est pas possible de faire un adressage individuel des appareils dans la ligne PL. Tous les appareils sont toujours activés en même temps.
- Vous pouvez raccorder au maximum 10 émetteurs et 10 récepteurs par ligne PL.
- Le PL n'est pas soumis à des priorités. Chaque nouvel ordre écrase le précédent.
- L'utilisation de PL ne requiert pas de logiciel supplémentaire.

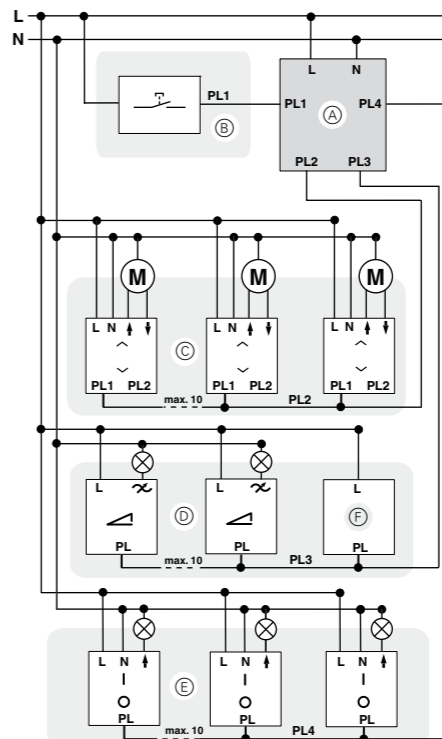
Installation de l'insert d'unité centrale

Câblage de l'insert pour l'application requise



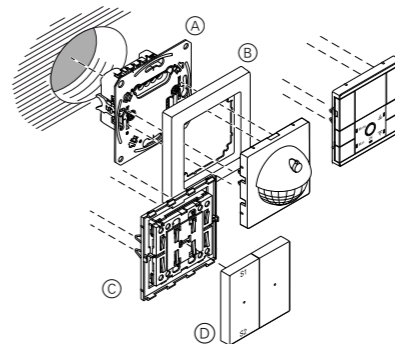
i Dans une ligne PlusLink, utilisez soit uniquement des appareils pour la commande de la lumière, soit uniquement pour la commande des stores.

Exemples d'installations à utiliser associées à des unités réceptrices



- (A) Insert d'unité centrale
- (B) Ligne PL 1 : Bouton-poussoir mécanique (bouton panique)
- (C) Ligne PL 2 : Commande de stores (insert de commande de stores avec modules correspondants)
- (D) Ligne PL 3 : Commande de l'éclairage (par exemple insert de variateur universel, insert DALI avec modules correspondants)
- (E) Ligne PL 4 : Commande de la lumière (par exemple insert d'interrupteur à relais, insert d'interrupteur électronique)
- (F) Régulateur latéral Plus

Installation de l'insert d'unité centrale



- (A) Insert d'unité centrale
- (B) Cadre
- (C) Module (voir l'aperçu des fonctions)
- (D) Culbuteurs pour module

Fonctionnement de l'unité centrale : commande générale de la lumière et des stores via PlusLink

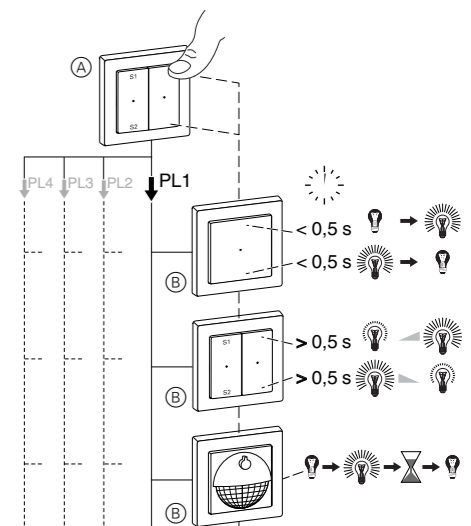
i L'insert est représenté ici pendant son fonctionnement en combinaison avec un module à bouton-poussoir. Pour plus d'informations sur l'utilisation des différents modules, reportez-vous aux instructions d'utilisation correspondantes. « Store/volet roulant » sera appelé ci-après « store ».

Commande générale de l'éclairage

Exemple d'activation/de désactivation et de variation générales jusqu'à 4 lignes PL :

Lorsque le module à bouton-poussoir de l'insert d'unité centrale est actionné, toutes les charges de la ligne PL sont contrôlées ensemble.

- Appui bref sur le bouton-poussoir (< 0,5 s) : commutation marche/arrêt, démarrage de la fonction d'éclairage de la cage d'escalier
- Appui long sur le bouton-poussoir (> 0,5 s) : variateur

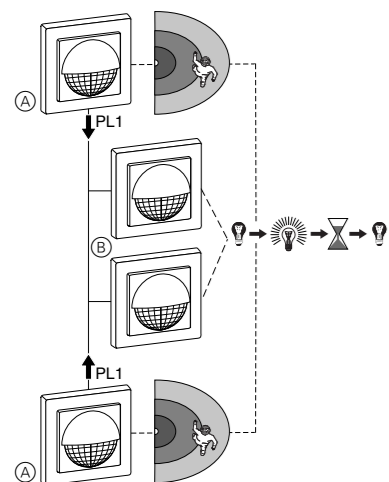


- (A) Module à bouton-poussoir sur l'insert d'unité centrale
- (B) Par exemple : Insert à commutateur électronique, insert à commutateur à relais, insert de variateur universel, insert DALI ou insert 1-10 V

Exemple de fonction d'éclairage de la cage d'escalier dans jusqu'à 4 lignes PL

Quand le module capteur (A) sur l'insert d'unité centrale détecte un mouvement, il envoie une commande de déclenchement à tous les modules capteurs locaux (B) des lignes PL.

Les modules capteurs locaux contrôlent la luminosité ambiante. La fonction d'éclairage de cage d'escalier se déclenche seulement si la luminosité est en dessous du seuil réglé.



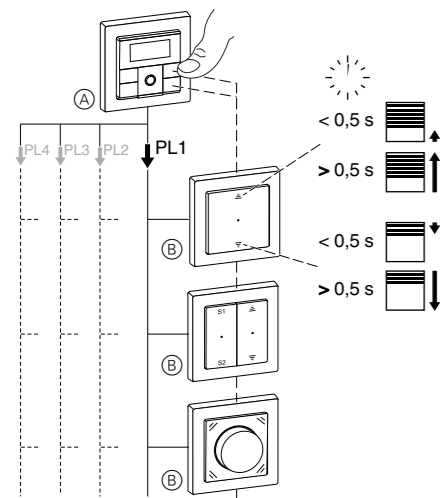
- (A) Module capteur sur l'insert d'unité centrale
- (B) Module capteur dans la ligne PL

Commande générale des stores

Exemple de montée/descente et montée/descente par étapes dans jusqu'à 4 lignes PL

Lorsque le module de temporisateur à affichage est activé sur l'unité centrale, toutes les charges des lignes PL sont contrôlées ensemble :

- Appui long sur le bouton-poussoir (> 0,5 s) : montée/descente
- Appui bref sur le bouton-poussoir (< 0,5 s) : montée/descente par étapes



- (A) Module de temporisateur à affichage sur l'insert d'unité centrale
- (B) Insert de commande de stores

Fonctionnement de l'unité centrale : récupération, modification et enregistrement des scénarios généraux via PlusLink

(uniquement avec module à bouton-poussoir, double)

i Lorsque vous enregistrez un scénario, cela affecte tous les appareils connectés aux lignes PL.

Procédez comme suit pour modifier et enregistrer un scénario en fonction de vos exigences :

- 1 Changer le statut des appareils individuels dans le scénario d'éclairage et/ou de store.
- 2 Enregistrement du scénario.

Récupération des scénarios d'éclairage ou de store

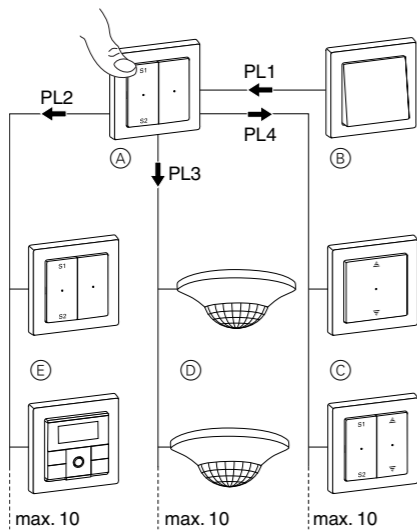
Scénarios standards

Tous les appareils récepteurs sont livrés avec des pré-réglages d'usine pour un scénario d'éclairage ou de store.

S1 :	Lumière allumée (100 %) / montée du store
S2 :	Lumière éteinte / descente du store
Bouton	Lumière allumée (100 %) / descente du store
Bouton panique :	store / durée de commutation = 30 minutes

- 1 Récupération du scénario : Appuyez brièvement sur le bouton-poussoir S1 ou S2.

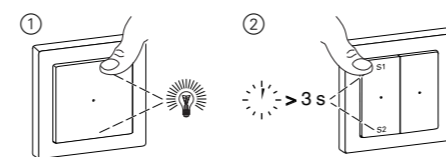
- Les appareils du scénario d'éclairage adoptent la valeur de luminosité enregistrée.
- Les appareils du scénario de store se mettent au début dans la position la plus haute. Après la fin de la durée de fonctionnement (durée standard de 2 minutes), les stores se mettent dans la position enregistrée.



- (A) Insert d'unité centrale
- (B) Bouton-poussoir mécanique (bouton panique)
- (C) Ligne PL avec scénario de stores Insert de commande de stores
- (D) Ligne PL avec scénario d'éclairage : par exemple insert à commutateur électronique, insert à commutateur à relais, insert de variateur universel, insert DALI ou insert 1-10 V
- (E) Ligne PL avec scénario d'éclairage : par exemple insert à commutateur électronique, insert à commutateur à relais, insert de variateur universel, insert DALI ou insert 1-10 V

Changer et enregistrer les scénarios d'éclairage

Utilisation d'un variateur comme exemple :



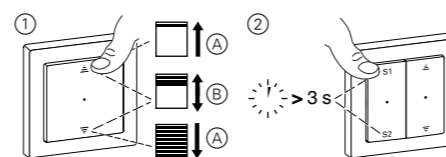
- 1 Réglez les valeurs de luminosité des lampes que vous souhaitez modifier sur l'appareil récepteur.
- 2 Enregistrer le scénario : Appuyez longuement sur le bouton-poussoir S1 ou S2.

Toutes les lampes sont brièvement éteintes puis rallumées pour indiquer que la procédure d'enregistrement a réussi. Ensuite, les lampes adoptent la valeur de luminosité enregistrée.

Changer et enregistrer les scénarios de stores

En combinaison avec le module à bouton-poussoir Basic sur l'insert récepteur, vous ne pouvez enregistrer que les valeurs de position fixe de « monté/abaissé » (1(A)) pour scénarios de stores.

En combinaison avec les modules à bouton-poussoir Confort et Wiser sur l'insert récepteur, vous pouvez enregistrer n'importe quelles positions (1(B)).



- 1 (A) Réglez les positions de store (entièrement monté/abaissé) que vous souhaitez modifier sur l'appareil récepteur.
- (B) Réglez les positions de store (n'importe lesquelles) que vous souhaitez modifier sur l'appareil récepteur.
- 2 Enregistrer le scénario : Appuyez longuement sur le bouton-poussoir S1 ou S2.

les stores sont abaissés et relevés d'une étape pour indiquer que la procédure d'enregistrement a réussi.

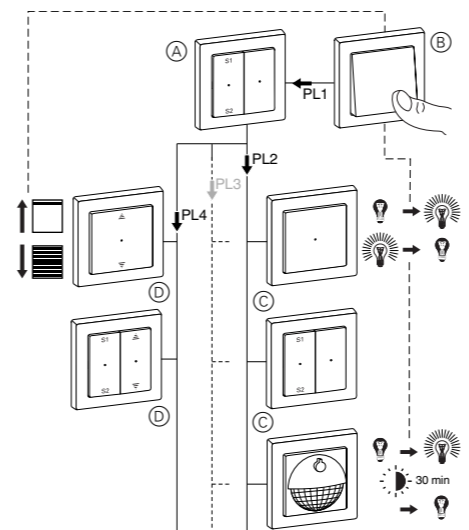
Récupération de scénarios panique

Scénarios standards

Tous les appareils sont livrés avec des pré-réglages d'usine pour un scénario panique.

Bouton	Lumière allumée (100 %) / descente du store / durée de commutation = 30 minutes
--------	---

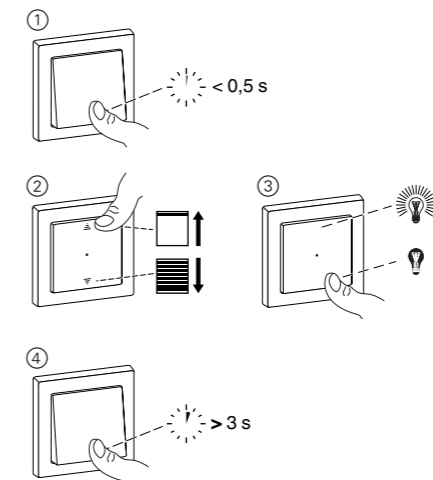
- 1 Récupération d'un scénario panique : appuyer brièvement sur le bouton panique.



- (A) Insert d'unité centrale
- (B) Bouton-poussoir mécanique (bouton panique)
- (C) Ligne PL avec scénario panique : par exemple insert à commutateur électronique, insert à commutateur à relais, insert de variateur universel, insert DALI ou insert 1-10 V
- (D) Ligne PL avec scénario panique Insert de commande de stores

Changer et enregistrer les scénarios panique

Dans le cas des scénarios panique, vous ne pouvez enregistrer que les valeurs de début et de fin comme « marche/arrêt » pour les scénarios d'éclairage et « montée/descente » pour les scénarios de stores.



- 1 Récupération d'un scénario panique : appuyer brièvement sur le bouton-poussoir mécanique (bouton panique).
- 2 Réglez les positions de store (monté/abaissé) que vous souhaitez modifier sur l'appareil récepteur.
- 3 Réglez les valeurs de luminosité des lampes (marche/arrêt) que vous souhaitez modifier sur l'appareil récepteur.
- 4 Enregistrement d'un scénario panique : appuyer longuement sur le bouton-poussoir mécanique (bouton panique).

Les stores descendent d'une étape puis remontent pour indiquer que la procédure d'enregistrement a réussi. Les lampes sont brièvement éteintes puis rallumées et reviennent à leur luminosité enregistrée.

i Le scénario panique a la même priorité que les scénarios généraux de l'insert d'unité centrale.

Caractéristiques techniques

Tension nominale :	CA 220/230 V ~, 50/60 Hz
Conducteur neutre :	requis
Sortie :	4 x PlusLink
Bornes de raccordement :	Bornes à vis pour max. 2 x 2,5 mm ²
Protection :	disjoncteur 16 A max.

Ne jetez pas l'appareil avec les déchets ménagers, mais déposez-le dans un centre de collecte officiel. Un recyclage professionnel protège les personnes et l'environnement contre de potentiels effets négatifs.



Merten GmbH

Fritz-Kotz-Str. 8
51674 Wiehl - Allemagne
se.com/contact

