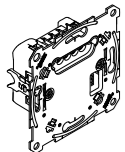


Unidad central

Instrucciones de uso



Art. no. MEG5190-0000

Accesorios necesarios

- A completar con:
- módulos correspondientes (ver resumen de funcionamiento).

Accesorios

- PlusLink extensor (Ref. MEG5130-0000)
- Distribuidor PlusLink (3 ciclos) (Ref. MEG5130-0001)

Por su propia seguridad

⚠️ PELIGRO

PELIGRO DE DESCARGA ELÉCTRICA, EXPLOSIÓN O ARCO ELÉCTRICO

Solo profesionales especializados deben llevar a cabo una instalación eléctrica segura. Los profesionales especializados deben demostrar un amplio conocimiento en las siguientes áreas:

- Conexión a redes de instalación
- Conexión de varios dispositivos eléctricos
- Tendido de cables eléctricos
- Normas de seguridad, normativas y reglamentos sobre cableado

Si no se siguen estas instrucciones, se producirán lesiones graves o la muerte.

⚠️ PELIGRO

PELIGRO DE DESCARGA ELÉCTRICA

PlusLink transporta corriente eléctrica incluso cuando el dispositivo está desconectado.

- Antes de realizar trabajos en el dispositivo, desconecte siempre el dispositivo de la alimentación a través del interruptor automático en miniatura preconectado. Si una o varias líneas PlusLink están protegidas con fusibles independientes en su instalación, no estarán aisladas unas de otras.

- En este caso, deberá utilizar el extensor PlusLink.

Si no se siguen estas instrucciones, se producirán lesiones graves o la muerte.

AVISO

PELIGRO DE DAÑOS EN EL EQUIPO

- Conecte todos los dispositivos conectados de una o varias líneas PlusLink a la misma fase o utilice un terminal PlusLink para la instalación entre fases.
- Asegúrese de que el dispositivo esté desconectado de su circuito durante la prueba de resistencia de aislamiento.

El incumplimiento de estas instrucciones puede dañar el equipo.

Información sobre la unidad central

Con la unidad central podrá controlar todos los dispositivos receptores en hasta cuatro líneas **PlusLink**.

Los dispositivos receptores incluyen, por ejemplo, los siguientes mecanismos completos con los módulos correspondientes:

- Interruptor electrónico, 1 elemento/2 elementos
- Relé electrónico, 1 elemento/2 elementos
- Dimmer universal, 1 elemento/2 elementos
- Mecanismo de control de persianas de lamas
- Unidad Dali
- Unidad de 1-10 V

La unidad central dispone de cuatro salidas PlusLink para conectar las líneas PlusLink. Para poder usar **PlusLink (PL)**, su instalación deberá disponer de un conductor separado para cada línea PlusLink.

Con la unidad central conectado a los módulos respectivos puede, por ejemplo, ejecutar las siguientes funciones:

- Control global de iluminación y persianas
Lámparas: encendido/apagado, regulación
Persianas/estores enrollables: subida/bajada, elevación/descenso gradual
- activación, modificación y memorización de escenas globales de iluminación y persiana

Al recuperar la escena se activan los valores de luminosidad o valores de posición de la persiana guardados para todos los dispositivos conectados a las líneas PL. Es posible modificar las escenas como se desee y guardarlas.

Más opciones: ver resumen de funcionamiento

Como alternativa, puede conectar un pulsador mecánico (botón de pánico) a la salida PL1. Al pulsar el botón de pánico se activa una escena de pánico para todos los dispositivos conectados a las líneas PL. Es posible modificar y guardar la escena de pánico. Puede escoger entre los valores establecidos de «encendido/apagado» para las escenas de iluminación y «arriba/abajo» para las escenas de persiana.

Resumen de funcionamiento de la unidad central, completo con los módulos relevantes

Complete la unidad central con los módulos relevantes para llevar a cabo un control **global** de persiana y de iluminación a través del **PlusLink (PL)**.

Los módulos controlan hasta 4 líneas PL al mismo tiempo. El indicador del módulo temporizador puede controlar cada línea por separado.

Módulo:	Funciones globales:
Módulo soporte de tecla simple conectado	<ul style="list-style-type: none"> • conexión/desconexión • Atenuación • Funciones adicionales de aplicación¹
Módulo soporte de tecla doble conectado	<ul style="list-style-type: none"> • conexión/desconexión • Atenuación • Activar y guardar escenas de iluminación • Funciones adicionales de aplicación¹
Módulo rotativo	<ul style="list-style-type: none"> • conexión/desconexión • Atenuación • subir/bajar • Llamar y guardar escenas luminosas
Módulo sensor empotrado ARGUS 180	<ul style="list-style-type: none"> • detección de movimiento independiente de la luminosidad y envío de un comando de activación
Módulo sensor empotrado ARGUS 180 con interruptor	<ul style="list-style-type: none"> • detección de movimiento independiente de la luminosidad y envío de un comando de activación
Módulo sensor empotrable ARGUS 180/2,20 m	<ul style="list-style-type: none"> • detección de movimiento independiente de la luminosidad y envío de un comando de activación
ARGUS Módulo sensor de presencia con IR	<ul style="list-style-type: none"> • detección de movimiento independiente de la luminosidad y envío de un comando de activación
Módulo temporizador de visualización estándar	<ul style="list-style-type: none"> • control manual para todas las líneas PL conjuntamente: conexión, regulación, bajada/subida (función de pulsador) o recuperación de escenas (función de escena) • controlado por temporizador para todas las líneas PL conjuntamente o cada línea PL por separado: conexión, subida/bajada
Indicador del módulo temporizador	<ul style="list-style-type: none"> • control manual para todas las líneas PL conjuntamente: conexión, regulación, bajada/subida (función de pulsador) o recuperación de escenas (función de escena) • controlado por temporizador para todas las líneas PL conjuntamente o cada línea PL por separado: conexión, subida/bajada • evaluación de temporizador DCF

i Puede ajustar las funciones de aplicación adicionales a través de la aplicación Wiser Room. En la ayuda de la aplicación puede encontrar información detallada sobre su funcionamiento.

El sistema Wiser no está disponible en todos los países.

PlusLink

Información importante sobre PlusLink:

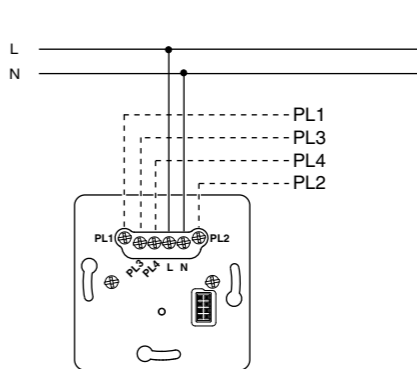
- Para utilizar el PL, necesita disponer de un conductor separado para cada línea PL en su instalación.

Cables recomendados para la instalación de PL	Número máximo de secciones de cable en una línea PL
NYM-J 3x1,5 mm ²	100 m
NYM-J 4x1,5 mm ²	80 m
NYM-J 5x1,5 mm ²	65 m

- Todos los dispositivos conectados a una o varias líneas PL deben conectarse a la misma fase. Se requiere el terminal PlusLink para la instalación con distintas fases.
- PL conduce tensión de red.
- PL transfiere los comandos de los dispositivos emisores a los receptores. En la línea PL no es posible llamar a los dispositivos por separado. Todos los dispositivos se activan siempre al mismo tiempo.
- En una línea PL pueden conectarse un máximo de 10 dispositivos emisores y 10 receptores.
- El PL no está sujeto a prioridades. Cada comando nuevo sobrescribe el anterior.
- Para utilizar el PL no se requiere software adicional.

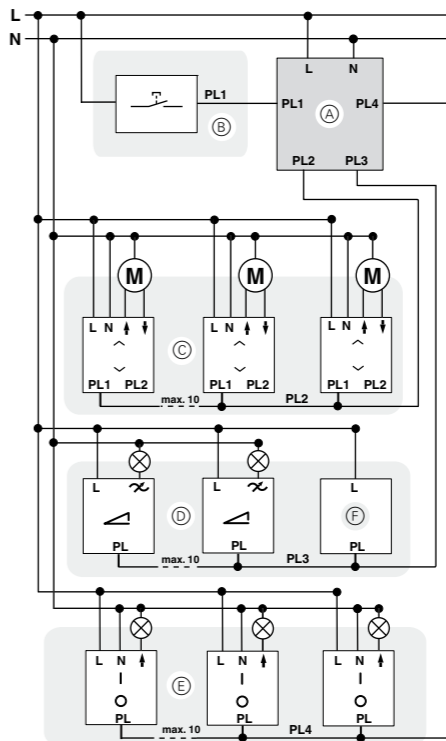
Instalación de la unidad central

Conexión del mecanismo requerida para la aplicación



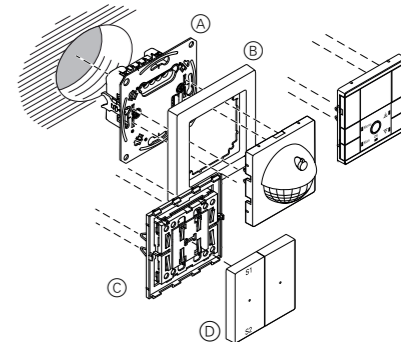
i En una línea PlusLink solo deben utilizarse dispositivos para control de la iluminación o, alternativamente, solo dispositivos para el control de persianas.

Ejemplos de instalaciones para utilizar en combinación con dispositivos receptores



- (A) Unidad central
- (B) Línea PL 1: Pulsador mecánico (botón de pánico)
- (C) Línea PL 2: Control de persianas de lamas (mecanismo de control de persianas de lamas con los módulos relevantes)
- (D) Línea PL 3: Control de iluminación (p. ej. dimmer universal, unidad Dali con los módulos respectivos)
- (E) Línea PL 4: Control de iluminación (p. ej. relé electrónico, interruptor electrónico)
- (F) Controlador secundario Plus

Instalación de la unidad central



- (A) Unidad central
- (B) Marco
- (C) Módulo (ver resumen de funcionamiento)
- (D) Teclas basculantes para módulo

Funcionamiento de la unidad central: control global de iluminación y persianas a través de PlusLink

i El mecanismo se muestra aquí operando en combinación con un módulo para pulsador. Puede encontrar más información sobre cómo operar los diversos módulos en las instrucciones de funcionamiento correspondientes.

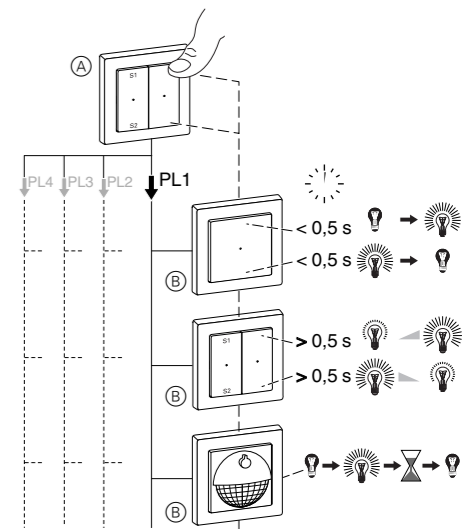
La «persiana/estor enrollable» se denominará en lo sucesivo «persiana».

Control global de la iluminación

Ejemplo de encendido/apagado y regulación de hasta cuatro líneas PL:

Cuando está pulsado el módulo para pulsador de la unidad central, todas las cargas de la línea PL se controlan juntas.

- Pulsación corta (< 0,5 s): encender/apagar, iniciar función de iluminación de escalera
- Pulsación larga (> 0,5 s): atenuar

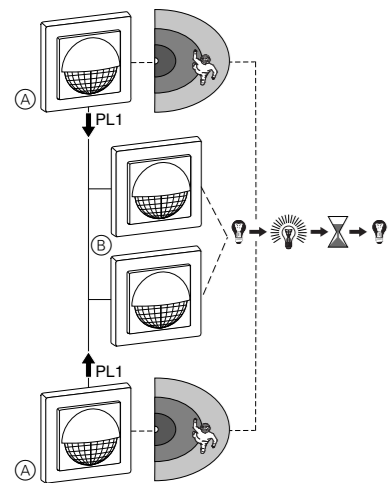


- (A) Módulo para pulsador en la unidad central
- (B) Por ejemplo: interruptor electrónico, relé electrónico, dimmer universal, unidad Dali o unidad de 1-10 V

Ejemplo de función de iluminación de escalera en hasta cuatro líneas PL

Si el módulo sensor (A) de la unidad central detecta un movimiento, envía un comando de activación a todos los módulos sensores (B) locales de las líneas PL.

Los módulos sensores locales comprueban la luminosidad ambiente. La función de iluminación de escalera se inicia únicamente si el nivel de luminosidad es inferior al umbral de luminosidad ajustado.



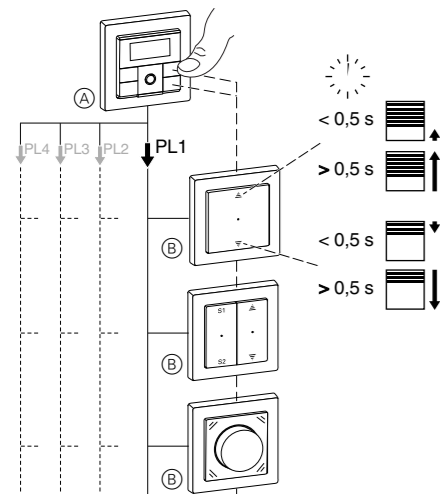
- (A) Módulo sensor en la unidad central
- (B) Módulo sensor en línea PL

Control global de persianas

Ejemplo de subida/bajada y elevación/descenso gradual de hasta 4 líneas PL

Cuando está pulsado el indicador del módulo temporizador de la unidad central, todas las cargas de las líneas PL se controlan juntas:

- Pulsación larga (> 0,5 s): subir/bajar
- Pulsación corta (< 0,5 s): arriba/abajo gradualmente



- (A) Indicador del módulo temporizador en la unidad central
- (B) Mecanismo de control de persianas de lamas

Funcionamiento de la unidad central: recuperación, modificación y memorización de escenas globales a través de PlusLink

(solo con módulo para pulsador, 2 elementos)

i La memorización de una escena afecta a todos los dispositivos conectados a las líneas PL.

Siga estos pasos para modificar y guardar una escena de acuerdo con sus requisitos:

- ① Cambie los estados de los dispositivos individuales en la escena de iluminación y/o persiana.
- ② Guarde la escena.

Acceso a escenas globales de iluminación o persiana

Escenas estándar

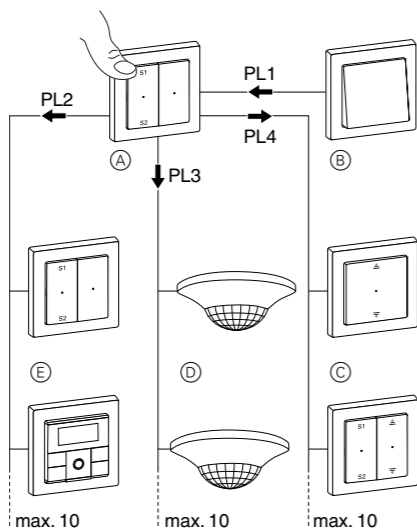
Todos los dispositivos receptores se suministran de fábrica con ajustes predeterminados para una escena de iluminación o persiana.

- S1: Luz encendida (100 %) / persiana subida
- S2: Luz apagada / persiana bajada

Botón de pánico: Luz encendida (100 %) / persiana bajada

- ① Recuperar escena: Presione brevemente el pulsador S1 o S2.

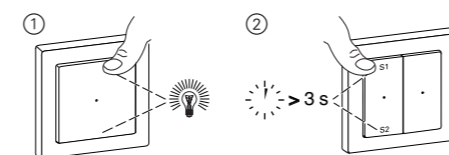
- Los dispositivos de la escena de iluminación adoptarán el valor de luminosidad guardado.
- Los dispositivos de la escena de persiana se desplazan inicialmente a la posición superior. Una vez transcurrido el tiempo de proceso establecido (el estándar es de 2 minutos), las persianas se desplazan a la posición memorizada.



- (A) Unidad central
- (B) Pulsador mecánico (botón de pánico)
- (C) Línea PL con escena de persiana: Mecanismo de control de persianas de lamas
- (D) Línea PL con escena de iluminación: p. ej. interruptor electrónico, relé electrónico, dimmer universal, unidad Dali o unidad de 1-10 V
- (E) Línea PL con escena de iluminación: p. ej. interruptor electrónico, relé electrónico, dimmer universal, unidad Dali o unidad de 1-10 V

Modificación y memorización de escenas de iluminación

Tomando como ejemplo un dimmer:



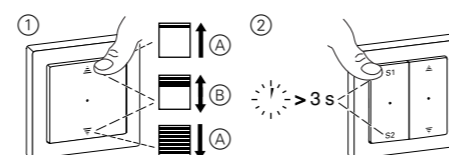
- ① Ajuste los niveles de luminosidad de las lámparas que desea modificar en el dispositivo receptor.
- ② Guarde la escena: Presione durante un rato largo el pulsador S1 o S2.

Todas las lámparas se apagan brevemente y vuelven a encenderse para indicar que el procedimiento de memorización se ha efectuado correctamente. A continuación, las lámparas adoptan el nivel de luminosidad guardado.

Modificar y memorizar escenas de persiana

En combinación con el módulo para pulsador Basic en el mecanismo receptor, únicamente puede guardar los valores de posición fijos de «arriba/abajo» (1(A)) para las escenas de persiana.

En combinación con los módulos de pulsador Confort y Wiser en el mecanismo receptor, puede guardar cualesquiera valores de posición (1(B)).



- ① (A) Ajuste las posiciones (totalmente arriba/abajo) de las persianas que desea cambiar en el dispositivo receptor.
- (B) Ajuste las posiciones (cualquiera valores) de las persianas que desea cambiar en el dispositivo receptor.
- ② Guarde la escena: Presione durante un rato largo el pulsador S1 o S2.

Las persianas se bajan y suben un nivel para indicar que el procedimiento de memorización se ha efectuado correctamente.

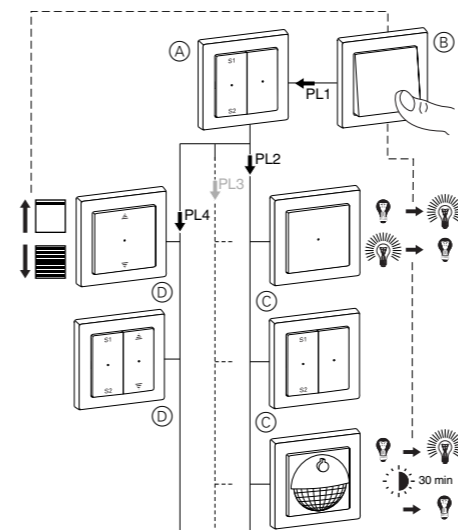
Acceso a escenas de pánico

Escenas estándar

Todos los dispositivos se suministran de fábrica con ajustes predeterminados para una escena de pánico.

Botón de pánico: Luz encendida (100 %) / persiana bajada / duración de la conexión = 30 minutos

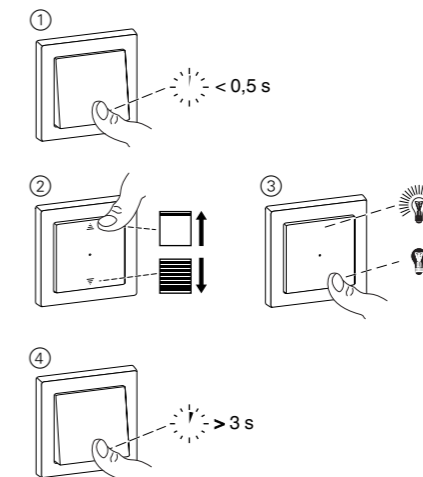
- ① Acceso a la escena de pánico: pulse brevemente el botón de pánico.



- (A) Unidad central
- (B) Pulsador mecánico (botón de pánico)
- (C) Línea PL con escena de pánico: p. ej. interruptor electrónico, relé electrónico, dimmer universal, unidad Dali o unidad de 1-10 V
- (D) Línea PL con escena de pánico: Mecanismo de control de persianas de lamas

Modificación y memorización de escenas de pánico

En el caso de las escenas de pánico, solo puede guardar valores de principio y de final, tales como «encendido/apagado» para la escena de iluminación o «arriba/abajo» para la escena de persiana.



- ① Acceso a la escena de pánico: pulse brevemente el pulsador mecánico (botón de pánico).
- ② Ajuste las posiciones (arriba/abajo) de las persianas que desea cambiar en el dispositivo receptor.
- ③ Ajuste los valores de luminosidad (encendido/apagado) de las lámparas que desea cambiar en el dispositivo receptor.
- ④ Guarde la escena de pánico: pulsación larga del pulsador mecánico (botón de pánico).

Las persianas descienden un nivel y vuelven a subirse para indicar que el procedimiento de memorización se ha efectuado correctamente. Las lámparas se apagan brevemente y se vuelven a encender, para después volver a su valor de luminosidad guardado.

i La escena de pánico tiene la misma prioridad que las escenas globales de la unidad central.

Datos técnicos

Tensión nominal:	220/230 V CA ~, 50/60 Hz
Conductor neutro:	requerido
Salida:	4 x PlusLink
Bornes de conexión:	Bornes a tornillo para máx. 2 x 2,5 mm ²
Protección:	interruptor automático de máx. 16 A

Elimine el dispositivo separado de la basura doméstica en los puntos de recogida oficiales. El reciclado profesional protege a las personas y al medioambiente de posibles efectos negativos.

Merten GmbH

Fritz-Kotz-Str. 8
51674 Wiehl - Germany
se.com/contact

