

System M y System D - Interruptor inalámbrico de una/dos teclas conectado

Manual del usuario del dispositivo

Información sobre las funciones y las características del dispositivo.

10/2023

merten[™]

Información legal

La información proporcionada en este documento contiene descripciones generales, características técnicas o recomendaciones relacionadas con productos o soluciones.

Este documento no pretende sustituir a un estudio detallado o un plan de desarrollo o esquemático específico de operaciones o sitios. No debe usarse para determinar la adecuación o la fiabilidad de los productos o las soluciones para aplicaciones de usuario específicas. Es responsabilidad del usuario realizar o solicitar a un experto profesional (integrador, especificador, etc.) que realice análisis de riesgos, evaluación y pruebas adecuados y completos de los productos o las soluciones con respecto a la aplicación o el uso específicos de dichos productos o dichas soluciones.

La marca Schneider Electric y cualquier otra marca comercial de Schneider Electric SE y sus filiales mencionadas en este documento son propiedad de Schneider Electric SE o sus filiales. Todas las otras marcas pueden ser marcas comerciales de sus respectivos propietarios.

Este documento y su contenido están protegidos por las leyes de copyright aplicables, y se proporcionan exclusivamente a título informativo. Ninguna parte de este documento puede ser reproducida o transmitida de cualquier forma o por cualquier medio (electrónico, mecánico, fotocopia, grabación u otro), para ningún propósito, sin el permiso previo por escrito de Schneider Electric.

Schneider Electric no otorga ningún derecho o licencia para el uso comercial del documento o su contenido, excepto por una licencia no exclusiva y personal para consultarla "tal cual".

Schneider Electric se reserva el derecho de realizar cambios o actualizaciones con respecto a o en el contenido de este documento o con respecto a o en el formato de dicho documento en cualquier momento sin previo aviso.

En la medida permitida por la ley aplicable, Schneider Electric y sus filiales no asumen ninguna responsabilidad u obligación por cualquier error u omisión en el contenido informativo de este documento o por el uso no previsto o el mal uso del contenido de dicho documento.

Tabla de contenido

Información de seguridad	4
System M y System D - Interruptor inalámbrico de una/dos teclas conectado	5
Por su seguridad	5
Información sobre el dispositivo	6
Instalación del dispositivo	6
Cambio del dispositivo de 1 tecla a 2 teclas	7
Emparejamiento del dispositivo	8
Configuración del dispositivo	9
Ajuste de la ubicación del dispositivo	9
Cambio del nombre del dispositivo	9
Identificación del dispositivo	11
Eliminación del dispositivo del sistema	12
Restablecimiento del dispositivo	13
Uso del dispositivo	13
Operación de conmutación	13
Asignación de una acción a un botón del pulsador	14
Asignación de un momento a un botón pulsador	16
Borrar una acción/momento configurados	17
Sustitución de la batería	18
Indicación LED	19
Solución de problemas	19
Datos técnicos	19

Información de seguridad

Información importante

Lea estas instrucciones con atención y observe el equipo para familiarizarse con el dispositivo antes de su instalación, puesta en marcha, reparación o mantenimiento. Es probable que los siguientes mensajes especiales aparezcan a lo largo del presente manual o en el equipo para advertirle sobre posibles peligros o llamar su atención con el propósito de proporcionarle información que aclare o simplifique un procedimiento.



Si se añade uno de estos símbolos a las etiquetas de seguridad «Peligro» o «Advertencia», se está indicando la existencia de un peligro eléctrico que podría provocar lesiones personales en caso de no seguir las instrucciones.



Este es el símbolo de alerta de seguridad y se utiliza para avisarle sobre posibles peligros de lesiones personales. Acate todos los mensajes de seguridad que acompañen este símbolo para evitar posibles lesiones o la muerte.

PELIGRO

PELIGRO indica una situación peligrosa que, si no se evita, **causará** la muerte o lesiones graves.

Si no se siguen estas instrucciones, se producirán lesiones graves o la muerte.

ADVERTENCIA

ADVERTENCIA indica una situación peligrosa que, si no se evita, **podría causar** la muerte o lesiones graves.

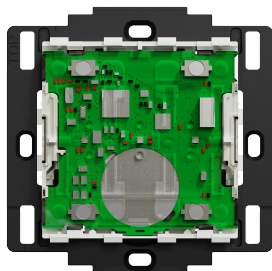
ATENCIÓN

PRECAUCIÓN indica una situación peligrosa que, si no se evita, **podría causar** lesiones leves o moderadas.

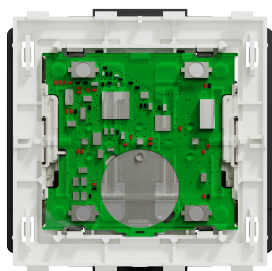
AVISO

AVISO se utiliza para abordar prácticas no relacionadas con las lesiones físicas.

System M y System D - Interruptor inalámbrico de una/dos teclas conectado



MEG5001-0300 (Elegance)



MEG5001-6000 (D-Life)

Por su seguridad

⚠ PELIGRO

PELIGRO DE DESCARGA ELÉCTRICA, EXPLOSIÓN O ARCO ELÉCTRICO

Al instalar el dispositivo en una caja para pared o en una combinación existente de salida de interruptor, aisle siempre los cables de 230 V CA colocando papel plateado adhesivo en la placa de fijación.

Si no se siguen estas instrucciones, se producirán lesiones graves o la muerte.

Información sobre el dispositivo

El interruptor inalámbrico de 1 o 2 teclas conectado (en adelante denominado **Interruptor inalámbrico/interruptor de localización libre**) es un interruptor inalámbrico alimentado por batería que se utiliza para controlar un grupo de dispositivos Zigbee (como iluminación/persianas) dentro de la misma red Zigbee.

El dispositivo se puede configurar a través de la aplicación Wiser Home.

Ventajas de utilizar un interruptor inalámbrico:

- Interfaz fácil de usar e intuitiva: son ideales para niños (colocados en la parte inferior de la pared) y para personas mayores que no estén tan familiarizadas con los teléfonos inteligentes.
- Fácil de instalar en la pared: no se requiere cableado.
- Fácil de controlar en lugares donde normalmente no se podrían instalar interruptores.

Características de un interruptor inalámbrico:

- Con la aplicación, puede agregar varias acciones (como control de iluminación/persiana) al interruptor inalámbrico.
- Mediante el uso de la aplicación, puede añadir momentos al interruptor inalámbrico (como el MOMENTO de noche de cine o de buenas noches).
- Notificación de batería baja en la aplicación.

NOTA:

- Esta guía del usuario del dispositivo muestra el emparejamiento, la configuración y otras características del interruptor inalámbrico conectado de 2 teclas. Lo mismo se aplica en el caso del interruptor inalámbrico conectado de 1 tecla.
- Los materiales de construcción pueden provocar interferencias que afectan a las distancias del Hub al dispositivo y de dispositivo a dispositivo. Al aire libre, no hay interferencias, por lo que la distancia puede ser mucho mayor.

Instalación del dispositivo

Consulte las instrucciones de instalación suministradas con este producto.

Cambio del dispositivo de 1 tecla a 2 teclas

Puede cambiar el modo de interruptor inalámbrico de 1 a 2 teclas antes de vincular su dispositivo al **Hub**.

NOTA: El interruptor inalámbrico se encuentra en modo de 1 tecla de forma predeterminada.

Siga estos pasos para cambiar el modo:

1. Retire el interruptor oscilante de 1 elemento del módulo.

AVISO

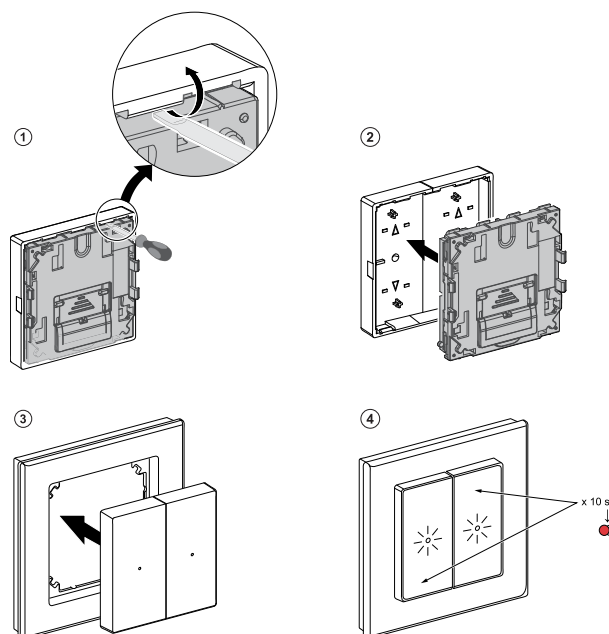
DAÑOS EN EL MÓDULO

El módulo está bloqueado en el interruptor oscilante. Utilice un destornillador y retire cuidadosamente el interruptor oscilante del módulo.

Si no se siguen estas instrucciones, pueden producirse daños en el equipo.

2. Monte el interruptor oscilante de 2 elementos en el módulo.
3. Inserte el módulo en el marco desde la parte frontal y asegúrese de que encaja en su sitio.
4. Mantenga pulsados los pulsadores superior derecho e inferior izquierdo simultáneamente durante 10 segundos hasta que el LED empiece a parpadear en rojo.

El LED rojo indica el proceso de cambio. El interruptor inalámbrico ha cambiado al modo de 2 teclas.





NOTA: Para cambiar el modo a 1 tecla, restablezca el dispositivo, página 13 y sustitúyalo por un interruptor oscilante de 1 tecla.

Emparejamiento del dispositivo

Usando la aplicación Wiser Home, vincule su interruptor inalámbrico con el **Wiser Hub** para acceder y controlar el interruptor inalámbrico.

NOTA: Puede cambiar el interruptor inalámbrico de 1 tecla a 2 teclas usando la aplicación durante la puesta en marcha. Si el interruptor inalámbrico ya está configurado en 1 tecla y desea cambiarlo a 2 teclas, restablezca el dispositivo (1 tecla), consulte **Restablecimiento del dispositivo**, página 13 y póngalo en marcha de nuevo con 2 teclas.

Siga estos pasos para emparejar el interruptor inalámbrico:

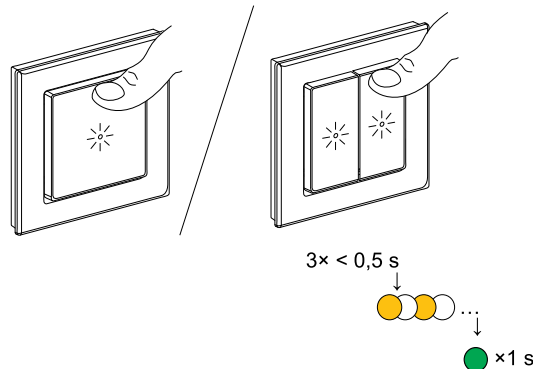
1. En la página principal, toque .
2. Toque **Dispositivos** >  y toque la pestaña **Electrodomésticos** > **Interruptor inalámbrico conectado** > **Siguiente**.

SUGERENCIA: La siguiente pantalla muestra el proceso de vinculación del **Interruptor inalámbrico**.

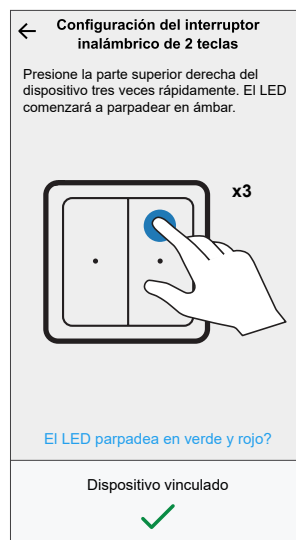
3. En el interruptor inalámbrico de 2 teclas, presione tres veces el botón pulsador arriba a la derecha rápidamente.

SUGERENCIA: En el caso del interruptor inalámbrico conectado de 1 tecla, presione tres veces el botón pulsador arriba en el centro rápidamente.

Asegúrese de que el LED parpadea en ámbar.



Espere unos segundos hasta que el LED se ilumine en verde. También puede ver que el interruptor inalámbrico conectado de 2 teclas está vinculado.





4. Pulse **Siguiente** para introducir el nombre del interruptor inalámbrico de 2 teclas y asignarlo a una habitación existente o a una nueva.

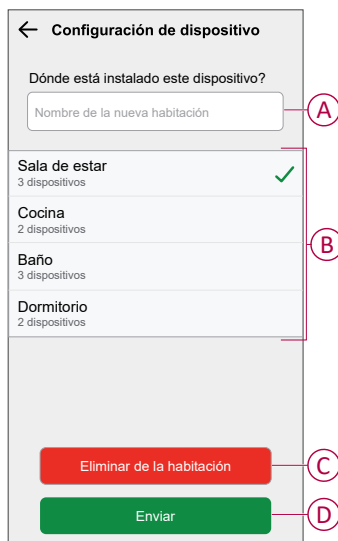
Puede ver el interruptor inalámbrico de 2 teclas añadido en la página principal en la pestaña de la habitación o en **TODOS** los dispositivos.

Configuración del dispositivo

Ajuste de la ubicación del dispositivo

Puede cambiar la ubicación del dispositivo usando la app Wiser Home (tales como dormitorio, sala, comedor, etc.).

1. En la página Inicio, pulse .
2. Pulse **Dispositivos**, seleccione el dispositivo de la lista cuya ubicación desea cambiar.
3. Pulse **Ubicación**  para abrir la página de ajustes.
4. En la página de ajustes, puede introducir **Nuevo nombre de habitación** (A) o seleccionar una habitación existente de la lista (B).




SUGERENCIA: Si el dispositivo ya está asignado, puede quitarlo de la habitación existente. Pulse **Quitar de la habitación** (C).

5. Una vez que se hayan realizado los cambios, pulse **Enviar** (D).

Cambio del nombre del dispositivo

Con la aplicación Wiser Home, puede cambiar el nombre del interruptor inalámbrico.

Siga estos pasos para cambiar el nombre del interruptor inalámbrico:

1. En la página principal, toque .

2. Pulse **Dispositivos > Interruptor inalámbrico conectado de 2 teclas > Nombre del dispositivo (A)** para cambiar el nombre del interruptor inalámbrico.



Identificación del dispositivo

Con la aplicación Wiser Home, puede identificar un interruptor inalámbrico entre otros dispositivos disponibles en la habitación.

Siga estos pasos para identificar el nombre del interruptor inalámbrico:

1. Presione 3 veces sobre todos los interruptores inalámbrico disponibles en la habitación.

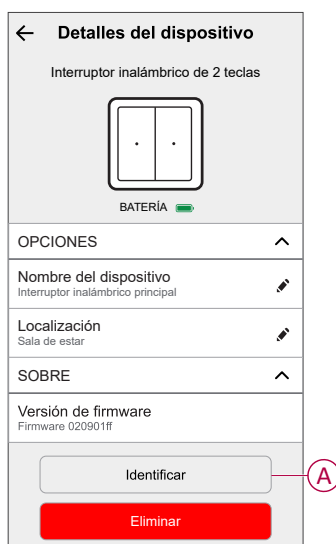
SUGERENCIA: Pulsando 3 veces el interruptor inalámbrico, se activa durante 1 minuto.

El LED del interruptor inalámbrico parpadea en color verde 5 veces y, a continuación, se detiene.

2. Toque  **Dispositivos > Interruptor inalámbrico conectado de 2 teclas > Identificar (A)** en la aplicación.

NOTA:


- Esta función hace parpadear los LED del interruptor inalámbrico para que pueda identificar el dispositivo real. Puede tardar hasta un minuto en arrancar y hacer parpadear el LED del interruptor inalámbrico.
 - Los LED del interruptor inalámbrico continuarán parpadeando hasta que pulse **OK**.
3. Compruebe qué LED del interruptor inalámbrico comienza a parpadear en verde.



Eliminación del dispositivo del sistema

En la aplicación Wiser Home, puede eliminar un interruptor inalámbrico del sistema Wiser.

Siga estos pasos para eliminar el interruptor inalámbrico:

1. En la página principal, toque .
2. Pulse **Dispositivos > Interruptor inalámbrico conectado de 2 teclas > Eliminar (A)** y pulse brevemente el pulsador arriba a la derecha 3 veces en el **interruptor inalámbrico** para activar el dispositivo.



NOTA: Al eliminar el dispositivo, este se restablecerá. Si aún sigue teniendo problemas con el restablecimiento, consulte Restablecimiento del dispositivo, página 13.

Restablecimiento del dispositivo

Puede restablecer manualmente el interruptor inalámbrico a los valores predeterminados de fábrica. Se puede restablecer manualmente en cualquier momento, por ejemplo, cuando se reemplaza el Hub o cuando realiza el cambio del interruptor inalámbrico de 1 a 2 teclas, página 7 o viceversa. Siga estos pasos para restablecer el interruptor inalámbrico:

1. Pulse brevemente el pulsador superior derecho tres veces (<0,5 s) y seguidamente, mantenga una cuarta pulsación durante (>10 s).

SUGERENCIA: En caso de un interruptor inalámbrico de 1 tecla, pulse brevemente el pulsador superior central tres veces (<0,5 s) y seguidamente, mantenga pulsado el pulsador (>10 s).

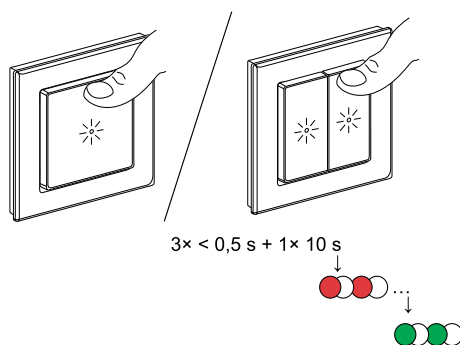
2. Después de 10 s, el LED comienza a parpadear en rojo. En ese momento, suelte el botón.

El LED deja de parpadear cuando se restablece correctamente el dispositivo.

3. El interruptor inalámbrico se reinicia y parpadea en verde durante unos segundos.

NOTA:

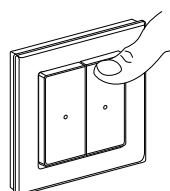
- Después del reinicio, el LED se apaga para ahorrar batería.
- Se eliminan todos los datos de configuración, datos de usuario y datos de red.



Uso del dispositivo

Operación de conmutación

Puede manejar el interruptor inalámbrico si pulsa el pulsador manualmente.



Luz

Pulsación breve en la parte superior/inferior del pulsador para encender o apagar, pulsación larga para regular la atenuación.



Persiana

Pulsación larga en la parte superior/inferior del botón pulsador para subir o bajar la persiana.

Momento

Pulse brevemente el pulsador para activar un momento.

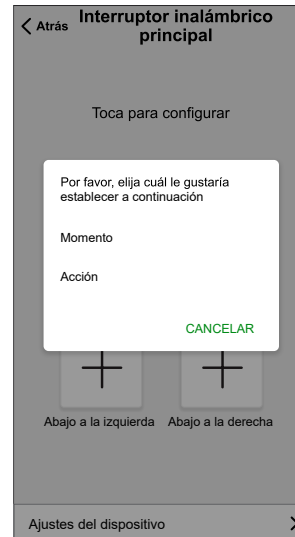
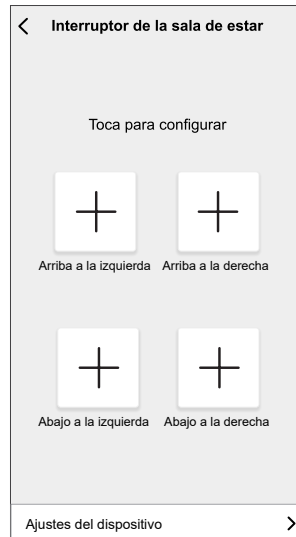
SUGERENCIA: Puede configurar el pulsador del interruptor inalámbrico con acción/momento usando la aplicación.

Asignación de una acción a un botón del pulsador

Con la aplicación Wiser Home, puede configurar una "Acción" en cada botón del interruptor inalámbrico (como encender o apagar la luz, subir o bajar la persiana).

Siga los siguientes pasos para configurar una acción en el botón del interruptor inalámbrico:

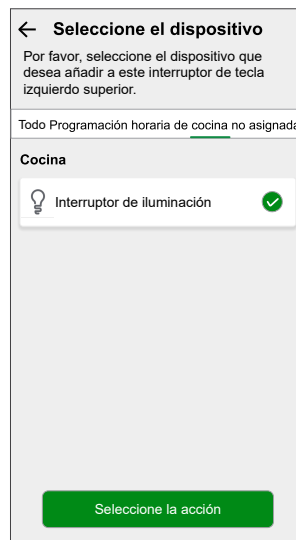
1. En la página principal, toque el interruptor inalámbrico en la pestaña **Todos los dispositivos** o en la habitación en la que se encuentra.
2. Pulse cualquiera de los siguientes interruptores para configurar y seleccionar la **Acción**.




3. Seleccione el dispositivo que desea agregar como acción.

Por ejemplo, el botón del interruptor **Arriba a la izquierda** está configurado con la Acción: Encender la luz.

4. En la pestaña **Seleccione el dispositivo**, seleccione el **Interruptor de iluminación** y toque **Seleccione la acción**.

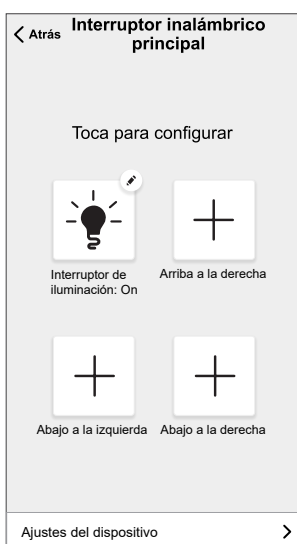


5. Toque  para encender la luz y toque **Aceptar > Establecer acción**.



SUGERENCIA: En la siguiente pantalla, ✓ muestra que la acción se ha configurado correctamente.

Puede ver que el botón pulsador del interruptor superior izquierdo está configurado con el interruptor de iluminación: On.

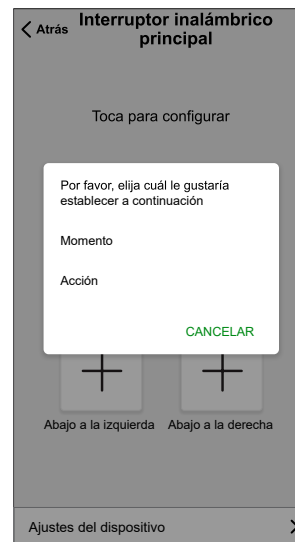
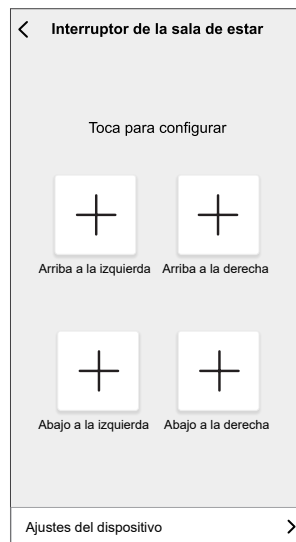


Asignación de un momento a un botón pulsador

Con la aplicación Wiser Home, puede configurar un Momento en los pulsadores del interruptor inalámbrico (como el de buenas noches: ventilador encendido, regulación de la luz al 50 %, persianas cerradas).

Siga los siguientes pasos para configurar un momento en el botón pulsador del interruptor inalámbrico:

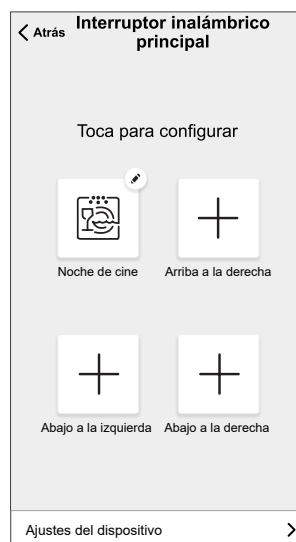
1. En la página principal, toque el interruptor inalámbrico en la pestaña **Todos los dispositivos** o en la habitación en la que se encuentra.
2. Pulse cualquiera de los siguientes interruptores para configurar y seleccionar el **Momento**.



3. Seleccione un Momento que desea agregar al pulsador y pulse **Seleccione el momento**.

SUGERENCIA: En la siguiente pantalla, ✓ muestra que el momento se ha configurado correctamente.

Por ejemplo, el **Interruptor arriba a la izquierda** está configurado con el momento: Noche de cine.

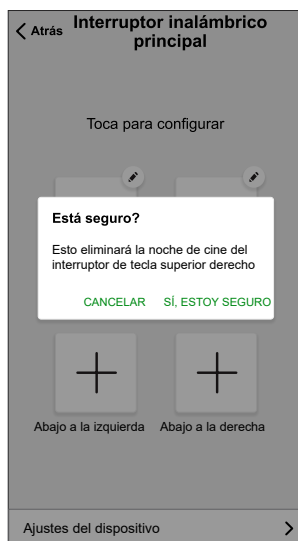


Borrar una acción/momento configurados

En la aplicación Wiser Home, puede eliminar la acción o el momento configurados del pulsador del interruptor inalámbrico.

Siga los siguientes pasos para eliminar el Acción/Momento configurado:

1. En la página principal, toque el interruptor inalámbrico en la pestaña **Todos** los dispositivos o en la habitación en la que se encuentra.
2. Toque el botón pulsador y toque **Acción / Momento >Eliminar > Si, lo confirmo** para quitar la Acción/Momento configurado del botón pulsador del interruptor inalámbrico.



Sustitución de la batería

Sustituya la batería del dispositivo cuando el nivel esté bajo o sea crítico. El nivel de batería puede verse en la aplicación.

Siga estos pasos para sustituir la batería del dispositivo:

⚠ ADVERTENCIA

PELIGRO DE QUEMADURA QUÍMICA

Mantenga las baterías fuera del alcance de los niños. En caso de ingesta, buscar atención médica inmediata.

Si no se siguen estas instrucciones, pueden producirse lesiones graves, muerte o daños en el equipo.

AVISO

DAÑOS EN EL EQUIPO

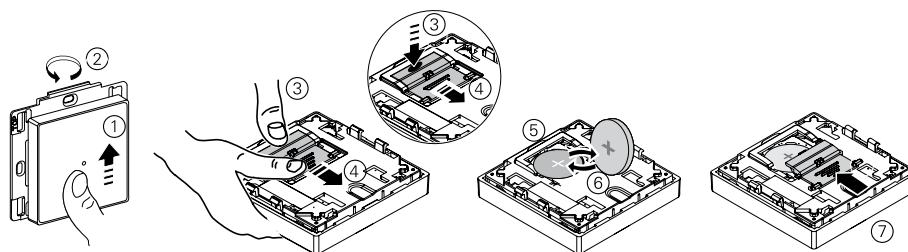
El dispositivo se bloquea en la placa de fijación con pinzas de retención. No tire nunca del dispositivo antes de deslizarlo hacia arriba.

Si no se siguen estas instrucciones, pueden producirse daños en el equipo.

1. Retire el aparato de la placa de fijación deslizándolo hacia arriba.
2. Gire el dispositivo 180° para acceder a la tapa de la batería.
3. Mantenga presionada la tapa de la batería con el pulgar.
4. Deslice la tapa de la batería con el otro pulgar para retirarla.
5. Retire la batería usada y presione cualquier pulsador del dispositivo durante unos segundos.



NOTA: Deseche las baterías usadas de acuerdo con las disposiciones legales.

6. Inserte la batería con el símbolo más (+) hacia afuera.
7. Asegure la tapa de la batería.





Indicación LED


Emparejamiento del dispositivo

Acción del usuario	Indicación LED	Estado
Accione el pulsador arriba a la derecha 3 veces.	El LED parpadea en naranja una vez por segundo. 	El modo de emparejamiento se activa durante 30 s. Cuando se ha completado el emparejamiento, el LED se ilumina en verde durante unos segundos antes de apagarse. 

Restablecimiento del dispositivo

Acción del usuario	Indicación LED	Estado
Accione el pulsador 3 veces y manténgalo pulsado una vez durante >10 s.	El LED parpadea en rojo una vez por segundo. 	El dispositivo se encuentra en modo de restablecimiento. A continuación, se reinicia el dispositivo y el LED empieza a parpadear en verde antes de apagarse. 

Nivel de batería

Indicación LED	Estado
El LED parpadea en rojo una vez cuando se pulsa un pulsador. 	La batería está baja (<10 %), Sustituir la batería del interruptor inalámbrico, página 18. NOTA: Aparecerá una ventana emergente de notificación en la aplicación.

Solución de problemas

Síntoma	Posible causa	Solución
El LED parpadea en rojo.	La batería del interruptor inalámbrico está descargada o agotada.	Sustituir la batería del interruptor inalámbrico, página 18. NOTA: Aparecerá una ventana emergente de notificación en la aplicación.
El interruptor inalámbrico se muestra sin conexión en la aplicación.	La batería del interruptor inalámbrico está descargada o agotada.	Sustituir la batería del interruptor inalámbrico, página 18.
	El interruptor inalámbrico está desconectado de la red.	Pulse cualquier botón del interruptor inalámbrico. NOTA: La primera pulsación no activa el funcionamiento del interruptor inalámbrico.

Datos técnicos

Batería	CR2032
Vida útil de la batería	Hasta 5 años (en función de la frecuencia de uso y la calidad de la batería)
Clasificación IP	IP20
Frecuencia de funcionamiento	de 2405 a 2480 MHz
Potencia de radiofrecuencia transmitida máx.	<10 mW
Alcance	100 m espacio abierto
Temperatura de funcionamiento	De -5 °C a 45 °C

Humedad relativa	Del 5 % al 95 %
Protocolo de comunicación	Zigbee 3.0

Cumplimiento

Información de cumplimiento de productos Green Premium

Encuentre y descargue información sobre los productos Green Premium, incluido el cumplimiento de la directiva RoHS y las disposiciones del reglamento REACH, así como el perfil medioambiental del producto (PEP) y las instrucciones sobre el fin de la vida útil (EOLI).

<https://checkaproduct.se.com/>



Información general sobre los productos Green Premium

Haga clic en el siguiente enlace para leer sobre la estrategia de productos Green Premium de Schneider Electric.

<https://www.schneider-electric.com/en/work/support/green-premium/>



Marcas comerciales

En este manual se hace referencia a los nombres de sistemas y marcas que son marcas comerciales de sus respectivos propietarios.

- Zigbee® es una marca comercial registrada de Connectivity Standards Alliance.
- Apple® y App Store® son nombres comerciales o marcas registradas de Apple Inc.
- Google Play™ Store y Android™ son nombres de marcas o marcas registradas de Google Inc.
- Wi-Fi® es una marca registrada de Wi-Fi Alliance®.
- Wiser™ es una marca registrada y propiedad de Schneider Electric, sus filiales y empresas asociadas.

Las demás marcas y marcas registradas pertenecen a sus respectivos propietarios.

Schneider Electric
35 rue Joseph Monier
92500 Rueil Malmaison
Francia

+33 (0) 1 41 29 70 00

www.se.com

Debido a que las normas, especificaciones y diseños cambian periódicamente, solicite la confirmación de la información dada en esta publicación.

© 2021 – 2023 Schneider Electric. Reservados todos los derechos

DUG_System M and System D - Wireless Switch_WH-02