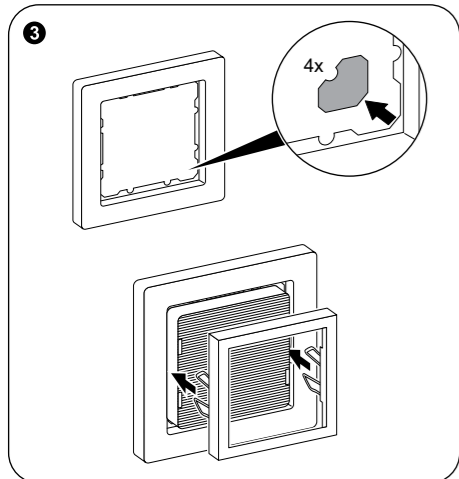
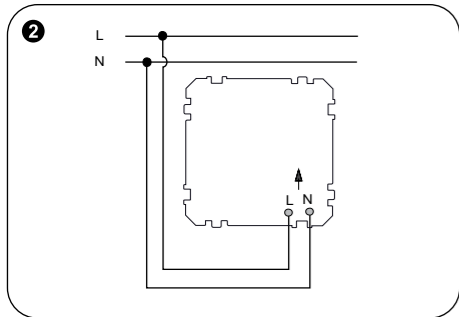
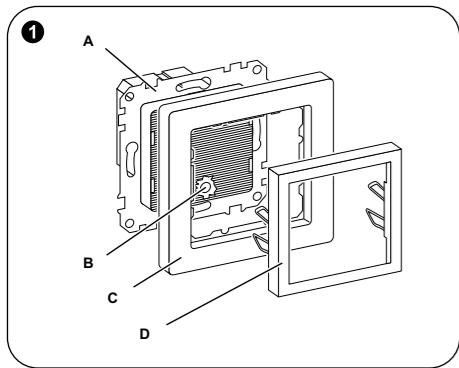


MEG4420-0000



MEG4420-0000



en Emergency light insert 230 V

⚠ ⚠ DANGER

HAZARD OF ELECTRIC SHOCK, EXPLOSION, OR ARC FLASH

Safe electrical installation must be carried out only by skilled professionals. Skilled professionals must prove profound knowledge in the following areas:

- Connecting to installation networks
- Connecting several electrical devices
- Laying electric cables
- Safety standards, local wiring rules and regulations

Failure to follow these instructions will result in death or serious injury

NOTICE

HAZARD OF EQUIPMENT DAMAGE

- Ensure that the device is disconnected from its circuit during the insulation resistance test.

Failure to follow these instructions can damage the device.

To be completed with

- Frame with a corresponding design
- Central plate for emergency light insert, System M (MEG4420-03../MEG4420-04..)

1 About this product

The emergency light insert (referred to below as **insert**) provides automatic lighting in the dark or in the event of a power failure.

The insert is designed for installation in a 60 mm (min. 40 mm depth) diameter flush-mounted socket. Additionally, it is connected to a 230 V power supply as a stand-alone device and equipped with a built-in battery.

The insert has the following connections:

- A** Emergency light insert
- B** Green status LED
- C** Frame
- D** Central plate for emergency light insert

Further product information → QR-Code

2 Wiring the insert

3 Installing the insert

Replacing the battery

Note If the battery is completely discharged or the emergency light has reached max. lighting time, the insert must be replaced. The battery and the emergency light insert cannot be replaced separately.

Technical Data

Nominal voltage:	AC 230 V, 50 Hz
Battery charging time:	24 hrs (after power failure)
Emergency lighting time:	1 hr (during power failure)
Service life:	
Battery:	500 charging cycles
Emergency light:	400 hours

Dispose of the device separately from household waste at an official collection point. Professional recycling protects people and the environment against potential negative effects.

de Notlicht-Einsatz 230 V

⚠ ⚠ GEFAHR

GEFAHR VON ELEKTRISCHEM SCHLAG, EXPLOSION ODER LICHTBOGEN

Die sichere Elektromontage darf ausschließlich von entsprechend geschultem Fachpersonal durchgeführt werden. Das hierfür eingesetzte Fachpersonal muss über umfangreiches Fachwissen in den folgenden Bereichen verfügen:

- Anschluss an Installationsnetze
- Verbindung mehrerer elektrischer Geräte
- Verlegung von Elektroleitungen
- Sicherheitsstandards, vor Ort geltende Regeln und Verordnungen zur Verlegung von Kabeln

Bei Missachtung dieser Anweisungen besteht schwerwiegende Verletzungs- und Lebensgefahr

HINWEIS

GEFAHR VON GERÄTESCHÄDEN

- Stellen Sie sicher, dass das Gerät während der Isolationswiderstandsprüfung vom Stromkreis getrennt ist.

Die Nichtbeachtung dieser Anweisungen kann zur Beschädigung des Geräts führen.

Zu ergänzen mit

- Rahmen mit entsprechender Ausführung
- Zentralplatte für Notlicht-Einsatz, System M (MEG4420-03../MEG4420-04..)

1 Über dieses Produkt

Der Notlicht-Einsatz (im Folgenden als **Einsatz** bezeichnet) sorgt für eine automatische Beleuchtung im Dunkeln oder bei einem Stromausfall.

Der Einsatz ist für den Einbau in eine Unterputzdose mit einem Durchmesser von 60 mm (mind. 40 mm Tiefe) vorgesehen. Darüber hinaus ist er als eigenständiges Gerät an eine 230 V Stromversorgung angeschlossen und mit einer integrierten Batterie ausgestattet.

Der Einsatz verfügt über folgende Anschlüsse:

- A** Notlicht-Einsatz
- B** Grüne Status-LED
- C** Rahmen
- D** Zentralplatte für Notlicht-Einsatz

Weitere Produktinformationen → QR-Code

2 Verdrahtung des Einsatzes

3 Installation des Einsatzes

Batterie austauschen

Hinweis Wenn die Batterie vollständig entladen ist oder die Notbeleuchtung die maximale Dauer erreicht hat, muss der Einsatz ausgetauscht werden. Die Batterie und der Notlicht-Einsatz können nicht separat ausgetauscht werden.

Technische Daten

Nennspannung:	AC 230 V, 50 Hz
Batterieladezeit:	24 Stunden (nach Stromausfall)
Notbeleuchtungszeit:	1 Std. (bei Stromausfall)
Lebensdauer:	
Batterie:	500 Ladezyklen
Notbeleuchtung:	400 Stunden

Entsorgen Sie das Gerät getrennt vom Hausmüll an einer offiziellen Sammelstelle. Professionelles Recycling schützt Mensch und Umwelt vor potenziellen negativen Auswirkungen.

fr Éclairage de secours 230 V

⚠ ⚠ DANGER

RISQUE DE DÉCHARGE ÉLECTRIQUE, D'EXPLOSION OU DE COUP D'ARC

Une installation électrique répondant aux normes de sécurité doit exclusivement être réalisée par des professionnels compétents. Les professionnels compétents doivent justifier de connaissances approfondies dans les domaines suivants :

- Raccordement aux réseaux d'installation
- Raccordement de plusieurs appareils électriques
- Pose de câbles électriques
- Normes de sécurité, règles et réglementations locales pour le câblage

Le non-respect de ces instructions entraînera la mort ou de graves blessures

REMARQUE

RISQUE D'ENDOMMAGEMENT DE L'ÉQUIPEMENT

- Assurez-vous que l'appareil est déconnecté de son circuit pendant le test de résistance d'isolement.

Le non-respect de ces instructions peut endommager l'appareil.

À compléter avec

- Cadre dans un design correspondant
- Plaque centrale pour insert d'éclairage de secours, System M (MEG4420-03../MEG4420-04..)

1 A propos de ce produit

L'insert d'éclairage de secours (désigné ci-après **insert**) offre un automatiquement un éclairage dans le noir ou en cas de coupure de courant.

L'insert est conçu pour une installation dans une prise encastrée de 60 mm de diamètre (profondeur minimale 40 mm). Il est de plus connecté à une alimentation électrique de 230 V en tant qu'appareil autonome et équipé d'une batterie intégrée.

L'insert est doté des connexions suivantes :

- A** Insert d'éclairage de secours
- B** Voyant d'état vert
- C** Cadre
- D** Plaque centr. insert écl. secours

Informations supplémentaires sur le produit → Code QR

2 Câblage de l'insert

3 Installation de l'insert

Remplacement de la batterie

Note Si la batterie est complètement déchargée ou si l'éclairage de secours a atteint sa durée maximale d'éclairage, l'insert doit être remplacé. La batterie et l'insert d'éclairage de secours ne peuvent pas être remplacés séparément.

Données techniques

Tension nominale :	AC 230 V, 50 Hz
Temps de chargement de la batterie :	24 heures (après une coupure de courant)
Temps d'éclairage de secours :	1 heure (pendant la coupure de courant)
Durée de vie :	
Batterie :	500 cycles de charge
Éclairage de secours :	400 heures

Ne jetez pas l'appareil avec les déchets ménagers, mais déposez-le dans un centre de collecte officiel. Un recyclage professionnel protège les personnes et l'environnement contre de potentiels effets négatifs.



es Mecanismo de luz de emergencia de 230 V

⚠ ⚠ PELIGRO

PELIGRO DE DESCARGA ELÉCTRICA, EXPLOSIÓN O ARCO ELÉCTRICO

La instalación eléctrica solo debe ser realizada de forma segura por profesionales cualificados. Los profesionales capacitados deben demostrar un amplio conocimiento en las siguientes áreas:

- Conexión a redes de instalación
- Conexión de varios dispositivos eléctricos
- Tendido de cables eléctricos
- Normas de seguridad, normativas y reglamentos locales sobre cableado

El incumplimiento de estas instrucciones causará la muerte o lesiones graves

AVISO

PELIGRO DE DAÑOS EN EL EQUIPO

- Asegúrese de que el dispositivo esté desconectado de su circuito durante la prueba de resistencia de aislamiento.

El incumplimiento de estas instrucciones puede dañar el dispositivo.

A completar con

- Marco con el diseño correspondiente
- Placa central para mecanismo de luz de emergencia, sistema M (MEG4420-03../MEG4420-04..)

1 Acerca de este producto

El mecanismo de luz de emergencia (en lo sucesivo denominado **mecanismo**) proporciona iluminación automática en la oscuridad o en caso de una falla eléctrica.

El mecanismo se ha diseñado para su instalación en una toma de corriente empotrada de 60 mm (mín. 40 mm de profundidad) de diámetro. Además, está conectado a una fuente de alimentación de 230 V como dispositivo independiente y equipado con una batería incorporada.

El mecanismo incluye las siguientes conexiones:

- A** Mecanismo de luz de emergencia
- B** LED de estado verde
- C** Marco
- D** Placa central para mecanismo de luz de emergencia

Para más información sobre el producto → Código QR

2 Cableado del mecanismo

3 Instalación del mecanismo

Sustitución de la batería

Nota Si la batería está completamente descargada o la luz de emergencia ha alcanzado el tiempo máximo de iluminación, se debe sustituir el mecanismo. La batería y el mecanismo de luz de emergencia no se pueden sustituir por separado.

Datos técnicos

Tensión nominal:	CA 230 V, 50 Hz
Tiempo de carga de la batería:	24 horas (después de una falla eléctrica)
Tiempo de iluminación de emergencia:	1 hora (durante una falla eléctrica)
Vida útil:	
Batería:	500 ciclos de carga
Luz de emergencia:	400 horas

Deseche el dispositivo separado de la basura doméstica en los puntos de recogida oficiales. Un reciclaje profesional protege a las personas y al medioambiente de potenciales efectos negativos.

pt Mecanismo de luz de emergência 230 V

⚠ ⚠ PERIGO

PERIGO DE CHOQUE ELÉTRICO, EXPLOÇÃO OU ARCO ELÉTRICO

A instalação elétrica segura deve ser realizada unicamente por profissionais qualificados. Os profissionais especializados devem provar que possuem conhecimentos aprofundados nas seguintes áreas:

- Ligação a redes de instalação
- Ligação de vários dispositivos elétricos
- Instalação de cabos elétricos
- Normas de segurança, regulamentos e regras de cablagem locais

O incumprimento destas instruções terá como consequências a morte ou ferimentos graves

AVISO

PERIGO DE DANOS NO PRODUTO

- Certifique-se de que o dispositivo está desligado do seu circuito durante o teste de resistência de isolamento.

O incumprimento destas instruções pode danificar o dispositivo.

A completar com

- Espelho com um design correspondente
- Placa central para mecanismo de luz de emergência, Sistema M (MEG4420-03../MEG4420-04..)

1 Acerca deste produto

O mecanismo de luz de emergência (adiante designado **mecanismo**) fornece iluminação automática no escuro ou na eventualidade de uma falha de luz.

O mecanismo é concebido para ser instalado numa tomada encastrável de 60 mm de diâmetro (profundidade mín. de 40 mm). Além disso, está ligado a uma fonte de alimentação de 230 V como um dispositivo autónomo e equipado com uma bateria incorporada.

O mecanismo tem as seguintes ligações:

- A** Mecanismo de luz de emergência
- B** LED de estado verde
- C** Espelho
- D** Placa central para mecanismo de luz de emergência

Mais informações sobre o produto → Código QR

2 Ligar o mecanismo

3 Instalar o mecanismo

Substituir a bateria

Nota Se a bateria estiver completamente descarregada ou se a luz de emergência tiver atingido o tempo máximo de iluminação, o mecanismo deve ser substituído. A bateria e o mecanismo de luz de emergência não podem ser substituídos em separado.

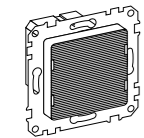
Informações técnicas

Tensão nominal:	CA 230 V, 50 Hz
Tempo de carregamento da bateria:	24 horas (após falha de energia)
Tempo de iluminação de emergência:	1 hora (durante falha de energia)
Vida útil:	
Bateria:	500 ciclos de carregamento
Luz de emergência:	400 horas

Separar o dispositivo do restante lixo doméstico colocando-o num ponto de recolha oficial. A reciclagem profissional protege o ambiente e as pessoas de possíveis efeitos prejudiciais.

en	de	fr	es	pt	nl
da	cs	hu	et	lv	pl
el	ro	bg	ru	kk	

merten

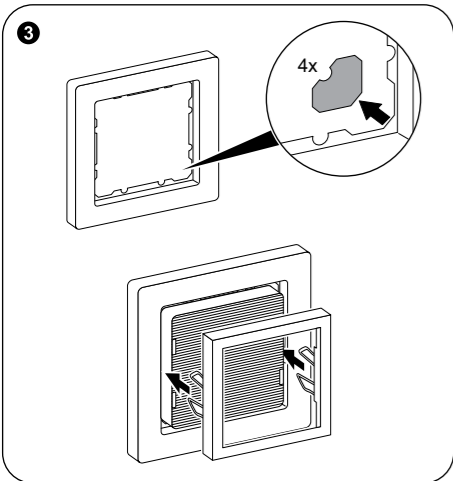
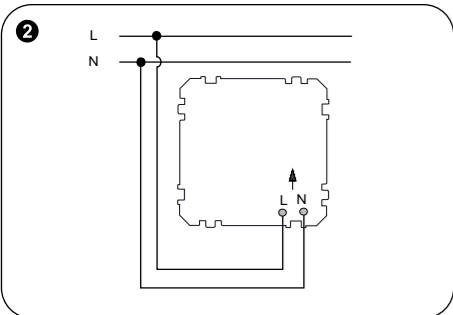
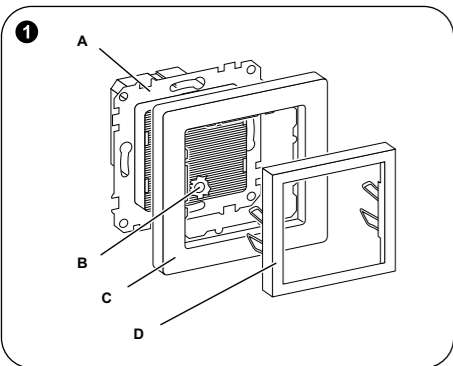


MEG4420-0000

V3630-581-01 09/2024



MEG4420-0000



Merten GmbH
Fritz-Kotz-Str. 8
51674 Wiehl – Germany
se.com/contact

Schneider
Electric

pl Wkład oświetlenia awaryjnego 230 V

⚠ ⚠ NIEBEZPIECZEŃSTWO

RYZIKO PORAZENIA PRĄDEM, WYSTĄPIENIA WYBUCHU LUB ŁUKU ELEKTRYCZNEGO

Montaż może być wykonywany w sposób bezpieczny jedynie przez wykwalifikowanych specjalistów. Wykwalifikowani specjaliści powinni wykazywać się dokładną znajomością następujących dziedzin:

- wykonywanie podłączeń do sieci instalacyjnych,
- łączenie kilku urządzeń elektrycznych,
- montaż okablowania elektrycznego,
- normy bezpieczeństwa, miejscowe przepisy i zasady dotyczące okablowania.

Niestosowanie się do tych zaleceń może doprowadzić do śmierci lub poważnych obrażeń

UWAGA

RYZIKO USZKODZENIA SPRZĘTU

- Upewnić się, że podczas testu rezystancji izolacji urządzenie jest odłączone od obwodu.

Niestosowanie się do tych instrukcji może spowodować uszkodzenie urządzenia.

Do skompletowania z następującymi elementami:

- Ramka w odpowiedniej wersji
- Płytkę centralną do wkładu oświetlenia awaryjnego, system M (MEG4420-03../MEG4420-04..)

1 O produkcie

Wkład oświetlenia awaryjnego (zwany dalej **wkładem**) automatycznie włącza się w ciemności lub w razie awarii zasilania.

Wkład jest przeznaczony do montażu w puszcze podtynkowej o średnicy 60 mm (min. głębokość 40 mm). Dodatkowo jest on podłączony do zasilacza 230 V jako urządzenie samodzielne i posiada wbudowany akumulator.

Wkład jest wyposażony w następujące złącza:

- A** Wkład oświetlenia awaryjnego
- B** Zielona dioda LED stanu
- C** Ramka
- D** Płytkę centralną do wkładu oświetlenia awaryjnego

Więcej informacji o produkcie → kod QR

2 Podłączanie wkładu

3 Montaż wkładu

Wymiana baterii

Uwaga Jeśli akumulator jest całkowicie rozładowany lub oświetlenie awaryjne osiągnęło maks. czas pracy, wkład należy wymienić. Akumulatora i wkładu oświetlenia awaryjnego nie można wymieniać oddzielnie.

Dane techniczne

Napięcie znamionowe:	AC 230 V, 50 Hz
Czas ładowania akumulatora:	24 godziny (po awarii zasilania)
Czas pracy oświetlenia awaryjnego:	1 h (podczas awarii zasilania)
Żywotność:	
Akumulator:	500 cykli ładowania
Oświetlenie awaryjne:	400 godzin

Używając urządzenie, należy oddzielić je od odpadów domowych i przekazać do oficjalnego punktu zbiórki. Profesjonalny recykling chroni ludzi i środowisko przed ewentualnymi szkodliwymi skutkami.



el Μονάδα φωτισμού έκτακτης ανάγκης 230 V

⚠ ⚠ ΚΙΝΔΥΝΟΣ

ΚΙΝΔΥΝΟΣ ΗΛΕΚΤΡΟΠΛΗΞΙΑΣ, ΕΚΡΗΞΗΣ Ή ΗΛΕΚΤΡΙΚΟΥ ΤΟΞΟΥ

Η ασφαλής ηλεκτρική εγκατάσταση πρέπει να γίνεται μόνο από εξειδικευμένους ηλεκτρολόγους. Οι ηλεκτρολόγοι πρέπει να έχουν εξειδικευμένες γνώσεις στους εξής τομείς:

- Σύνδεση σε δίκτυα εγκαταστάσεων
- Σύνδεση πολλών ηλεκτρικών συσκευών
- Τοποθέτηση ηλεκτρικών καλωδίων
- Πρότυπα ασφαλείας, τοπικοί κανόνες και κανονισμοί καλωδίωσης

Εάν δεν ακολουθήσετε αυτές τις οδηγίες, το αποτέλεσμα θα είναι σοβαρός ή θανατηφόρος τραυματισμός

ΣΗΜΕΙΩΣΗ

ΚΙΝΔΥΝΟΣ ΖΗΜΙΑΣ ΣΤΟΝ ΕΞΟΠΛΙΣΜΟ

- Κατά τη διάρκεια της δοκιμής αντίστασης μόνωσης η συσκευή πρέπει να έχει αποσυνδεθεί από το κύκλωμά της.

Από τη μη τήρηση αυτών των οδηγιών μπορεί να προκληθεί ζημιά στη συσκευή.

Ολοκληρώνεται με

- Πλαίσιο με αντίστοιχο σχέδιο
- Κεντρική πλακέτα για μονάδα φωτισμού έκτακτης ανάγκης, System M (MEG4420-03../MEG4420-04..)

1 Σχετικά με αυτό το προϊόν

Η μονάδα φωτισμού έκτακτης ανάγκης (στη συνέχεια αναφέρεται ως **μονάδα**) παρέχει αυτόματο φωτισμό στο σκοτάδι ή σε περίπτωση διακοπής ρεύματος.

Η μονάδα έχει σχεδιαστεί για εγκατάσταση σε χωνευτή τριζύα διαμέτρου 60 mm (ελάχιστο βάθος 40 mm). Επιπλέον, συνδέεται σε τροφοδοσία 230 V ως αυτόνομη συσκευή και διαθέτει ενσωματωμένη μπαταρία.

Η μονάδα έχει τις ακόλουθες συνδέσεις:

- A** Μονάδα φωτισμού έκτακτης ανάγκης
- B** Πράσινη ενδεικτική λυχνία κατάστασης LED
- C** Πλαίσιο
- D** Κεντρικό πλακίδιο για μονάδα φωτισμού έκτακτης ανάγκης

Περισσότερες πληροφορίες προϊόντος → Κωδικός QR

2 Καλωδίωση της μονάδας

3 Τοποθέτηση της μονάδας

Αντικατάσταση της μπαταρίας

Σημείωση Αν η μπαταρία έχει αποφορτιστεί πλήρως ή το φωτιστικό έκτακτης ανάγκης έχει φτάσει στον μέγιστο χρόνο φωτισμού, η μονάδα πρέπει να αντικατασταθεί. Η μπαταρία και η μονάδα φωτισμού έκτακτης ανάγκης δεν μπορούν να αντικατασταθούν ξεχωριστά.

Τεχνικά στοιχεία

Ονομαστική τάση:	AC 230 V, 50 Hz
Χρόνος φόρτισης μπαταρίας:	24 ώρες (μετά από διακοπή ρεύματος)
Χρόνος φωτισμού έκτακτης ανάγκης:	1 ώρα (κατά τη διάρκεια διακοπής ρεύματος)
Διάρκεια ζωής:	
Μπαταρία:	500 κύκλοι φόρτισης
Φωτιστικό έκτακτης ανάγκης:	400 ώρες

Η απόρριψη της συσκευής γίνεται σε επίσημο σημείο συλλογής και όχι μαζί με τα οικιακά απορρίμματα. Η σωστή ανακύκλωση προστατεύει ανθρώπους και περιβάλλον από πιθανές αρνητικές επιπτώσεις.



ro Dispozitiv cu lumina de urgenta de 230 V

⚠ ⚠ PERICOL

PERICOL DE ELECTROCUTARE, EXPLOZIE SAU ARCURI ELECTRICE

Instalarea electrica in conditii de siguranta se va executa doar de catre personal calificat. Asigurati-va ca personalul calificat dispune de cunostinte aprofundate in urmatoarele domenii:

- Conectarea la retelele de instalare
- Conectarea mai multor dispozitive electrice
- Montarea cablurilor electrice
- Standarde de siguranta, norme si reglementari locale privind cablarea

Nerespectarea acestor instructiuni poate duce la deces sau la vatamari grave

NOTIFICARE

PERICOL DE DETERIORARE A ECHIPAMENTELOR

- Asigurati-va ca dispozitivul este deconectat de la circuitul sau in timpul testarii rezistentei de izolare.

Nerespectarea acestor instructiuni poate deteriora dispozitivul.

Se va completa cu

- Cadrul cu un design corespunzator
- Placa centrala pentru dispozitivul cu lumina de urgenta, System M (MEG4420-03../MEG4420-04..)

1 Despre acest produs

Dispozitivul cu lumina de urgenta (denumit in continuare **dispozitiv**) asigura iluminare automata in intuneric sau in cazul unei pene de curent.

Dispozitivul este conceput pentru a fi instalat intr-o priza incastrata cu un diametru de 60 mm (la o adancime de 40 mm). In plus, este conectat la o sursa de alimentare de 230 V ca dispozitiv autonom si echipat cu o baterie incorporata.

Dispozitivul are urmatoarele conexiuni:

- A** Dispozitiv cu lumina de urgenta
- B** LED de stare verde
- C** Cadru
- D** Placa centrala pentru dispozitivul cu lumina de urgenta

Mai multe informatii despre produs → cod QR

2 Cablarea dispozitivului

3 Montarea dispozitivului

Inlocuirea bateriei

Nota Daca bateria este complet descarcata sau lumina de urgenta a atins timpul maxim de iluminare, dispozitivul trebuie inlocuit. Bateria si dispozitivul cu lumina de urgenta nu pot fi inlocuite separat.

Date tehnice

Tensiune nominala:	230 V c.a., 50 Hz
Timp de incarcare a bateriei:	24 de ore (dupa intreruperea alimentarii)
Timp de iluminat de urgenta:	1 ora (in timpul intreruperii alimentarii)
Durata de functionare:	
Baterie:	500 de cicluri de incarcare
Lumina de urgenta:	400 de ore

Eliminati dispozitivul separat de deseurile menajere, la un punct oficial de colectare. Reciclarea profesionala protejeaza oamenii si mediul inconjurator de eventualele efecte negative.



bg Механизъм за аварийно осветление 230 V

⚠ ⚠ ОПАСНОСТ

ОПАСНОСТ ОТ ТОКОВ УДАР, ЕКСПЛОЗИЯ ИЛИ ЕЛЕКТРИЧЕСКА ДЪГЪ

Електрическият монтаж трябва да се провежда само от опитни професионалисти. Опитните професионалисти трябва да имат доказани задълбочени познания в следните области:

- Свързване към инсталационни мрежи
- Свързване на няколко електрически устройства
- Полагане на електрически кабели
- Стандарти за безопасност, местни правила и разпоредби за окабеляване

Неспазването на тези инструкции ще доведе до смърт или сериозно нараняване

ЗАБЕЛЕЖКА

ОПАСНОСТ ОТ ПОВРЕДА НА ОБОРУДВАНЕТО

- Уверете се, че устройството е изключено от неговата верига по време на изпитването на изолационното съпротивление.

Неспазването на тези инструкции може да повреди устройството.

Да се комбинира със

- Рамка със съответна конструкция
- Централна планка за механизъм за аварийно осветление, Система M (MEG4420-03../MEG4420-04..)

1 Относно този продукт

Механизмът за аварийно осветление (наричано по-долу **механизъм**) предоставя автоматично осветление в тъмното или при спиране на захранването.

Механизмът е предназначен за скрит монтаж с диаметър 60 mm (мин. 40 mm дълбочина). Освен това е свързано към 230 V захранване като самостоятелно устройство и има вградена батерия.

Механизмът има следните връзки:

- A** Механизъм за аварийно осветление
- B** Зелен LED индикатор
- C** Рамка
- D** Централна планка за механизъм за аварийно осветление

Допълнителна информация за продукта → QR код

2 Окабеляване на механизма

3 Монтиране на механизма

Смяна на батерията

Бележка ако батерията е напълно разредена или аварийното осветление е достигнало максималното време на осветлението, механизмът трябва да се замени. Батерията и механизма за аварийно осветление не могат да бъдат заменени отделно.

Технически данни

Номинално напрежение:	AC 230 V, 50 Hz
Време за зареждане на батерията:	24 часа (след прекъсване на захранването)
Време за аварийно осветление:	1 час (по време на прекъсване на захранването)
Експлоатационен живот:	
Батерия:	500 цикъла на зареждане
Аварийно осветление:	400 часа

Изхвърляйте устройството отделно от битовите отпадъци в официален пункт за събиране. Разделното рециклиране предпазва хората и околната среда от потенциални негативни последици.



ru Вставка аварийного освещения 230 В

⚠ ⚠ ОПАСНО

ОПАСНОСТЬ ПОРАЖЕНИЯ ЭЛЕКТРИЧЕСКИМ ТОКОМ, ВЗРЫВА ИЛИ ДУГОВОЙ ВСПЫШКИ

Установка электрооборудования должна выполняться только квалифицированными специалистами с соблюдением правил техники безопасности. Квалифицированные специалисты должны иметь подтвержденную квалификацию в следующих областях:

- подключение к электрическим сетям;
- соединение электрических устройств;
- прокладка электрических кабелей;
- правила техники безопасности, местные нормы и правила электромонтажа.

Несоблюдение этих указаний приводит к летальному исходу или серьезным травмам.

УВЕДОМЛЕНИЕ

ОПАСНОСТЬ ПОВРЕЖДЕНИЯ ОБОРУДОВАНИЯ

- Убедиться, что устройство отсоединено от цепи во время испытания сопротивления изоляции.

Несоблюдение этих указаний может привести к повреждению устройства.

Комплекция

- Рамка соответствующей конструкции
- Центральная пластина для вставки аварийного освещения, System M (MEG4420-03../MEG4420-04..)

1 Об этом изделии

Вставка аварийного освещения (далее – **вставка**) обеспечивает автоматическое освещение в темноте или в случае отключения питания.

Вставка предназначена для установки в коробку скрытого монтажа диаметром 60 мм (глубиной не менее 40 мм). Кроме того, она подключается к источнику питания 230 В в качестве автономного устройства и оснащается встроенной батареей.

Вставка имеет следующие соединения:

- A** Вставка аварийного освещения
- B** Зеленый светодиодный индикатор состояния
- C** Рамка
- D** Центральная пластина для вставки аварийного освещения

Дополнительная информация об изделии → QR-код

2 Электромонтаж вставки

3 Устанoвка вставки

Замена батареи

Примечание Если батарея полностью разряжена или достигнута максимальное время аварийного освещения, вставку необходимо заменить. Батарею и вставку аварийного освещения нельзя заменять по отдельности.

Технические характеристики

Номинальное напряжение:	230 В перем. тока, 50 Гц
Время зарядки батареи:	24 часа (после сбоя питания)
Время аварийного освещения:	1 час (после сбоя питания)
Срок службы:	
Батарея:	500 циклов зарядки
Аварийное освещение:	400 часов

Schneider Electric SE

Информацию о дате изготовления и стране происхождения можно найти на этикетке упаковки. Дополнительную информацию о продукте и его переработке можно найти на веб-сайте Schneider-Electric.

Назначение - для бытового применения.

Дата изготовления: смотрите на общей

упаковке: год/неделя/день недели.

Страна-изготовитель: Латвия

Срок хранения: 3 года.

Гарантийный срок: 18 месяцев.

Условия хранения, транспортирования и эксплуатации – при температуре от 0 °C до +40 °C и относительной влажности 60%.

Реализация осуществляется в соответствии с законодательством страны поставки.

Порядок утилизации – не подлежит утилизации в качестве бытовых отходов, для утилизации передать в специализированное предприятие для переработки вторичного сырья в соответствии с законодательством.

При обнаружении неисправности во время гарантийного срока и после его окончания обращаться в региональный Центр Поддержки Клиентов Schneider Electric.

Уполномоченное изготовителем

лицо: ТОО «Шнейдер Электрик»

050010, Республика Казахстан, г.

Алматы, пр. Достык, 38, 5 этаж.

Тел. +7 (727) 357 23 57

e-mail: ccc.kz@se.com

ЕАС

kk 230 В апаттық жарық өндiрмесi

⚠ ⚠ ҚАУІПТІ
ТОК СОҒУ, ЖАРЫЛУ НЕМЕСЕ ЭЛЕКТР ДОҒАСЫНЫҢ ТҰТАНУ ҚАУПІ БАР <p>Электр жабдықтарын тек білікті мамандар орнатуы тиіс. Білікті мамандар мына салаларды жетік білуі керек:</p> <ul style="list-style-type: none">Орнату желілеріне жалғау Бірнеше электр құрылғыны жалғау Электр кабельдерін жүргізу Қауіпсіздік стандарттары, жергілікті электр сымдарын жалғау ережелері мен қағидалары <p>Осы нұсқауларды орындамау өлімге немесе ауыр жарақатқа әкеліп соқтырады</p>
<i>ЕСКЕРТПЕ</i>
ЖАБДЫҚТЫҢ ЗАҚЫМДАЛУ ҚАУПІ БАР <ul style="list-style-type: none">Оқшаулау кедергісін сынау барысында құрылғының тізбектен ажыратылғанына көз жеткізіңіз. <p>Осы нұсқауларды орындамасаңыз, құрылғы зақымдалуы мүмкін.</p>

Орындау құралы

• Тиісті дизайн­дағы жақтау

• Апаттық жарық өндiрмесiне арналған орталық тақта, M жүйесі (MEG4420-03../MEG4420-04..)

❶ Өнім туралы ақпарат

Апаттық жарық өндiрмесі (төменде **кірістірме** ретінде берілген) қараңғыда немесе қуат өшкен кезде автоматтық жарықтандыруды қамтамасыз етеді.

Ендiрме диаметрі 60 мм (мин. тереңдігі 40 мм)

флеш-монтаждық розеткаға орнатуға арналған.

Сонымен қатар, ол 230 В қуат көзіне автономды құрылғы ретінде қосылады және кірістірілген батареямен жабдықталған.

Ендiрмеде мына қосылымдар бар:

A Апаттық жарық өндiрмесі

B Жасыл ЖДИ күйі

C Жақтау

D Апаттық жарық өндiрмесіне арналған орталық тақта

Өнім туралы қосымша ақпарат → QR коды

❷ Ендiрменің электр сымдарын жүргізу

❸ Ендiрмені орнату

Батареяны ауыстыру

Ескертпе Батареяның заряды толығымен таусылған болса немесе апаттық жарықтың жұмыс уақыты ең жоғары деңгейге жеткен болса, өндiрмені ауыстыру қажет. Батареяны және апаттық жарықты белек ауыстыру мүмкін емес.

Номиналды кернеу:	230 В айнымалы ток, 50 Гц
Батареяны зарядтау уақыты:	24 сағ (қуат ажырған соң)
Апаттық жарықтандыру уақыты:	1 сағ (қуат ақауы кезінде)
Қызметтік мерзімі:	
Батарея:	500 зарядтау циклі
Апаттық жарық:	400 сағат

Schneider Electric SE

Өндiрiлген күні мен шыққан елі туралы ақпаратты қаптамадағы жапсырмадан табуға болады. Өнім мен қайта өңдеу туралы қосымша ақпаратты «Schneider-Electric» компаниясының веб-сайтынан таба аласыз.

Дайындалған мерзімі: жалпы орамдағы

мерзімді қараңыз: жыл/апта/аптаның күні

Жасалған: Латвия

Сақтау мерзімі: 3 года

Кепiлдiк мерзімі: 18 ай

Сақтау, тасымалдау және пайдалану шарттары – 0 °C -тен +40 °C дейінгі температура және 60% салыстырмалы ылғалдылық жағдайында.

Өткізу жеткізетін елдің заңнамасына сәйкес жүзеге асырылады

Көдеге жарату тәртібі – тұрмыстық қалдықтар ретінде көдеге жаратуға жатпайды, көдеге жарату үшін заңнамаға сәйкес қайталама шикізатты өңдейтін мамандандырылған кәсіпорынға тапсыру қажет.

Кепiлдiк мерзімі барысында және ол аяқталғаннан кейін ақау анықталған жағдайда, Schneider Electric Аймақтық тұтынушыларды қолдау орталығына жүгіну керек

Импорттаушы/шағым қабылдаушы тарап:

«Шнейдер Электрик» ЖШС,

050010, Қазақстан Республикасы,

Алматы қ-сы, Достық даңғ. 38,

5 қабат.

Тел: +7 (727) 357 27 57

e-mail: ccc.kz@se.com

ЕАС