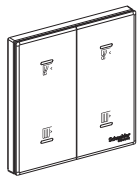


### 智能单联窗帘开关

A3N31SC300ZB\_WE\_C1  
A3N31SC300ZB\_WG\_C1  
A3N31SC300ZB\_DG\_C1

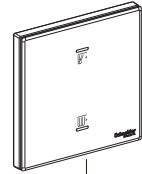


### 智能双联窗帘开关

A3N32SC300ZB\_WE\_C1  
A3N32SC300ZB\_WG\_C1  
A3N32SC300ZB\_DG\_C1

(注: 型号后缀WE/WG/SL, C1/C2等, 仅代表外观颜色和市场代号)

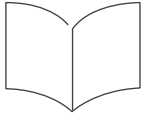
## 悦远



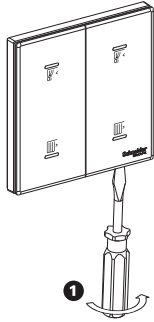
A



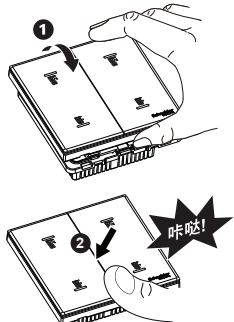
B



C

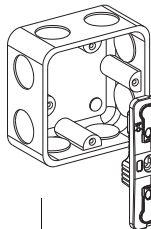


1



2

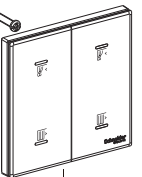
咔哒!



D

E

B



F

1



2



Wiser Mobile app

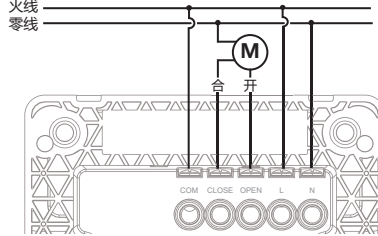
2



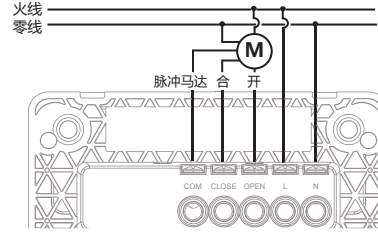
请参见系统用户指南进行Wiser by SE App下载和网关系统配置。  
[https://www.productinfo.schneider-electric.com/wiser\\_china/](https://www.productinfo.schneider-electric.com/wiser_china/)



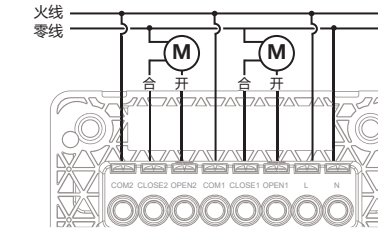
### 智能单联窗帘开关 交流马达



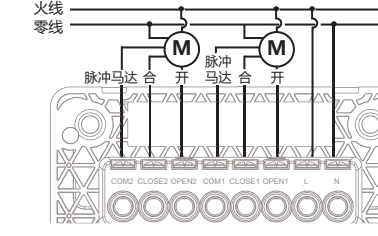
### 智能单联窗帘开关 脉冲马达



### 智能双联窗帘开关 交流马达



### 智能双联窗帘开关 脉冲马达



## 安全提示

### ⚠️ ⚠️ 危险

#### 触电、爆炸或电弧闪电危险

- 本产品应仅由具有相应资质或获得相应证书的电气安装人员进行安装和维护。
- 本产品应仅在本说明书中所述的额定参数以及相应环境下进行使用, 且必须根据本说明书和相应法规进行安装。
- 必须断开输入电源后再对产品进行安装, 维护或负载更换等操作。
- 连接电源之前, 检查本产品是否完整。
- 防止异常导体 (比如细小导线、回型针、液体等) 进入产品。

若不遵守此说明, 则可能会导致死亡或重伤。

### ⚠️ 注意

#### 设备损坏或功能失效风险

- 此产品必须搭配不大于16A MCB使用。
- 搭配合适的标准墙盒确保产品正常使用。
- 妥善放置与保管面盖, 以防划伤损坏。
- 清洁产品时, 用柔软的干布擦拭表面的脏污, 切忌使用清洁剂或其他有腐蚀性的溶剂。
- 建议在装修前对产品进行遮盖, 以防止积尘、脏污或损坏。
- 不要将负载输出端与电源输入端短接。
- 切勿将此设备安装在冰箱, 碗柜或橱柜等大型金属物体背后, 影响设备的无线通信范围和性能。
- 此设备不得应用于与安全相关的使用场景。
- 仅供室内使用。

若不遵守此说明, 则可能会导致设备损坏或功能失效。

## 前提条件

扫描二维码下载Wiser by SE app到您的智能手机, 以配置和安装 Wiser Zigbee 设备。



App Store 的 URL:  
<https://itunes.apple.com/us/app/wiser-by-se/id1026806919?ls=1&mt=8>



Android App 的 URL:  
<https://www.schneider-electric.cn/zh/product-range-download/65750-绎尚无线智能家居/#/software-firmware-tab>



请下载最新版本, 避免功能不能正常使用。

为确保设备能正常使用, 请在 Wiser by SE app 里把网关固件升级到最新版本。

## 产品简介

智能窗帘开关 (本设备) 专用于控制指定的电机负载。该设备既可通过 Wiser by SE app 或智能场景开关来控制, 也可直接通过按下本地控制按键来使用。



- 此设备不得用于控制安全相关的应用。
- 此设备支持节点脉冲控制的窗帘电机, 接线方式参考脉冲马达接线图, 用户可通过 Wiser by SE app 中配置此设备的控制模式为脉冲模式用以匹配此种窗帘电机。

脉冲工作模式:

此设备支持脉冲控制电机的三线控制方式 (OPEN, CLOSE, COM);

| 按键          | 窗帘状态 |
|-------------|------|
| 第1次按OPEN按键  | 打开   |
| 第2次按OPEN按键  | 停止   |
| 第1次按CLOSE按键 | 关闭   |
| 第2次按CLOSE按键 | 停止   |

此设备无法判别电机是否已行进到终点, 依靠电机自身堵转保护停止运行。

## 包装内容

- 智能窗帘开关
- 安装螺钉2颗
- 说明书

## 连接元件

- 安装螺钉
- 墙盒
- 功能模组
- 外观面板



包装内不包含墙盒。

## 安装设备

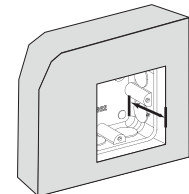
### 拆装外观面板以及安装螺钉

- 用螺丝刀取下外观面板。
- 安装螺钉。(建议螺钉的安装扭矩不能大于6Kgf·cm)
- 安装外观面板, 请将外观面板扣入到设备中, 并往下按, 直至扣位发出咔哒声。

### 选择安装位置



- 必须使用标准的86墙盒进行安装, 安装深度参考示意图。



墙盒底部到墙面深度不小于40mm。



## 设置设备



### 测试设备



安装设备后，对基本功能进行测试，短按本地控制按键（时长：<1秒。相应通道的负载设备会关闭或打开。

### 背光指示灯

按下开关按键，背光指示灯点亮，约0.5秒后熄灭。

### 连接设备



快速按下左下角按键3次，时间间隔应<1秒，指示灯闪烁，以连接至可用的 Zigbee 网络。



如果连接 Zigbee 网络不成功，请先重置设备后，再连接设备。

更多信息，请参阅系统用户指南。



### 重置设备



快速按下左下角按键3次，时间间隔应<1秒，随后，长按左下角按键一次（时长>10秒），直至指示灯快速闪烁后松开，即可将设备重置为出厂默认模式。

设备重置成功后，所有配置数据，用户数据和网络数据均被删除。

### 操作设备

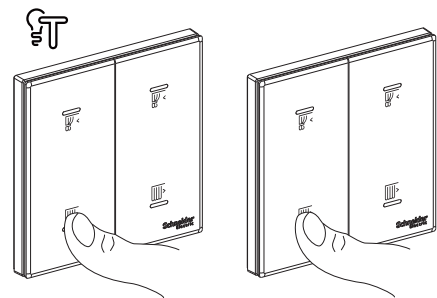


可以通过本地控制按键控制智能开关上的相应通道，也可以通过 Wiser by SE app 或 智能场景开关进行远程控制。

### 故障排除



请参阅系统用户指南。



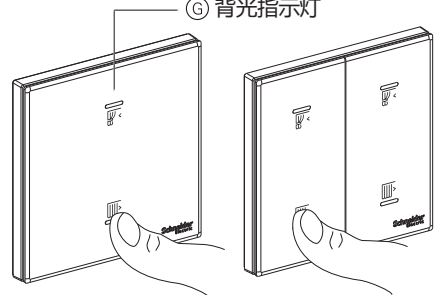
短按1次



短按1次



背光指示灯



### 连接设备

按左下角的按键进行入网连接

短按3次



指示灯亮

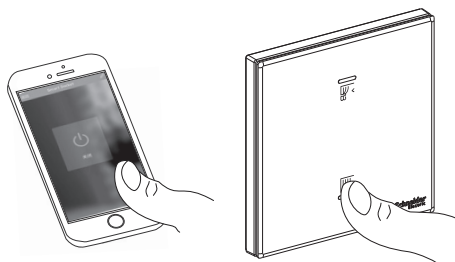
### 重置设备

按左下角的按键进行重置设置

长按3次+长按1次(10s)



指示灯灭



短按1次 (<1S)



## 负载功率参数



### 智能单联窗帘开关

工作电压 220-240 V~, 50 Hz

① 马达 200 W

### 智能双联窗帘开关

工作电压 220-240 V~, 50 Hz

① 马达 总负载 400 W，单路最大 200 W



如果负载的功率因数小于指定的数值，则需要降低设备的额定功率。

## 技术参数



|                  |  |
|------------------|--|
| 端子接线能力           | 3 × 1.5 mm <sup>2</sup><br>2 × 2.5 mm <sup>2</sup>             |
| 最大传输功率           | 5.46mW (智能单联窗帘开关)<br>4.69mW (智能双联窗帘开关)                         |
| 频率范围             | 2400 MHz - 2483.5 MHz  |
| IP 等级            | IP20   |
| 工作温度             | -10 °C - +45 °C  |
| 相对湿度             | 10% - 95%  |
| 产品尺寸 (H × W × D) | 86 × 86 × 36 mm  |
| 暗装墙盒尺寸 (H × W)   | 75 × 75 mm   |
| 认证               | Zigbee<br>CQC<br>天线类型: PIFA                                    |
| 天线               | 天线增益: -4.63 dBi<br>(智能单联窗帘开关)<br>天线增益: -5.29 dBi<br>(智能双联窗帘开关) |



如果负载的功率因数小于指定的数值，则需要降低设备的额定功率。

| 部件名称<br>Part Name    | 有害物质 |      |      |            |          |            |
|----------------------|------|------|------|------------|----------|------------|
|                      | 铅 Pb | 汞 Hg | 镉 Cd | 六价铬 Cr(VI) | 多溴联苯 PBB | 多溴二苯醚 PBDE |
| 金属件<br>Metal parts   | X    | o    | o    | o          | o        | o          |
| 塑胶件<br>Plastic parts | o    | o    | o    | o          | o        | o          |
| 电子件<br>Electronic    | X    | o    | o    | o          | o        | o          |



本表格依据 SJ/T11364 的规定编制。

o: 表示该有害物质在该部件所有均质材料中的含量均在 GB/T 26572 规定的限量要求以下。

x: 表示该有害物质至少在该部件的某一均质材料中的含量超出 GB/T 26572 规定的限量要求。

### 声明:

(一) 符合“微功率短距离无线电发射设备目录和技术要求”的具体条款和使用场景，采用的天线类型和性能，控制、调整及开关等使用方法参见技术参数和设置设备；

(二) 不得擅自改变使用场景或使用条件、扩大发射频率范围、加大发射功率（包括额外加装射频功率放大器），不得擅自更改发射天线；

(三) 不得对其他合法的无线电台（站）产生有害干扰，也不得提出免受有害干扰保护；

(四) 应当承受辐射射频能量的工业、科学及医疗（ISM）应用设备的干扰或其他合法的无线电台（站）干扰；

(五) 如对其他合法的无线电台（站）产生有害干扰时，应立即停止使用，并采取措施消除干扰后方可继续使用；

(六) 在航空器内和依据法律法规、国家有关规定、标准划设的射电天文台、气象雷达站、卫星地球站（含测控、测距、接收、导航站）等军民用无线电台（站）、机场等的电磁环境保护区域内使用微功率设备，应当遵守电磁环境保护及相关行业主管部门的规定；

(七) 禁止在以机场跑道中心点为圆心、半径5000米的区域内使用各类模型遥控器；

(八) 微功率设备使用时温度和电压的环境条件，参见技术参数。

### 商标

- Zigbee® 是 Connectivity Standards Alliance 的注册商标。
  - Apple® 和 App Store® 是 Apple Inc. 的品牌名称或注册商标。
  - Android™ 是 Google Inc. 的品牌名称或注册商标。
- 所有其他商标和注册商标均为其各自所有者的财产。

## 施耐德电气(中国)有限公司

北京市朝阳区望京东路六号A座

客户支持热线: 400 810 1315

se.com/contact