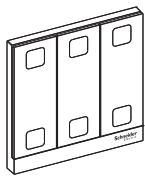


智能四键场景开关
E8634RWMZB

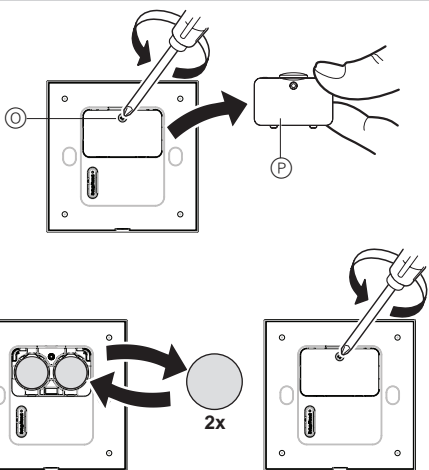
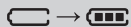
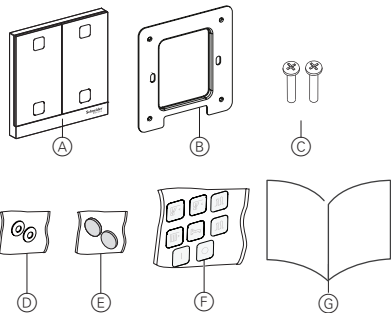


智能六键场景开关
E8636RWMZB

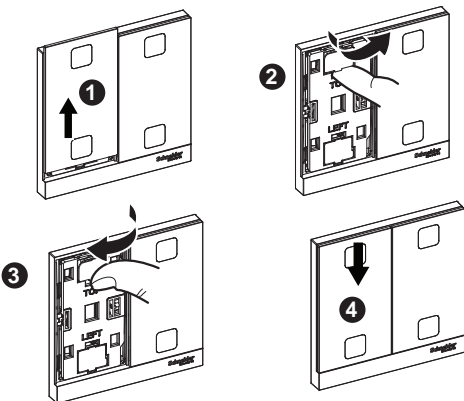
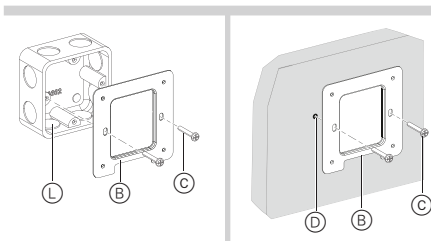
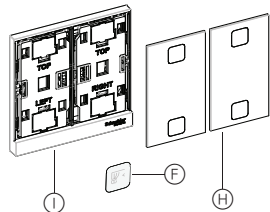
(注: 型号后缀WE/WG/SL, C1/C2等, 仅代表外观颜色和市场代号)



AvatarOn T



请参见系统用户指南进行Wiser by SE App下载和网关系统配置。
https://www.productinfo.schneider-electric.com/wiser_china/



⚠️ 危险

触电或电弧闪光危险、人身伤害危险

- 安装墙盒内不能有裸露带电导线。
- 妥善存放场景开关图标, 纽扣电池等小部件, 切勿让儿童接触, 避免误食导致窒息。

若不遵守此说明, 则可能会导致死亡或重伤。

⚠️ 注意

设备损坏风险或功能失效风险

- 搭配合适的标准墙盒确保产品正常使用。
- 妥善放置与保管面盖, 以防压伤损坏。
- 清洁产品时, 用柔软的干布擦拭表面的脏污, 切忌使用清洁剂或其他有腐蚀性的溶剂。
- 建议在装修前对产品进行遮盖, 以防止积尘、脏污或损坏。
- 防止异常导体 (比如细小导线、回型针、液体等) 进入产品。
- 切勿将此设备安装在冰箱, 碗柜或橱柜等大型金属物体背后, 影响设备的无线通信范围和性能。
- 此设备不得应用于与安全相关的使用场景。
- 仅供室内使用。

若不遵守此说明, 则可能会导致设备损坏或功能失效。

前提条件

扫描二维码下载 Wiser by SE app 到您的智能手机, 以配置和安装 Wiser Zigbee 设备



Apple Store 的 URL:
<https://itunes.apple.com/us/app/wiser-by-se/id1026806919?ls=1&mt=8>



Android App 的 URL:
<https://www.schneider-electric.cn/zh/product-range-download/65750-绎尚无线智能家居/#/software-firmware-tab>

i 请下载最新版本, 避免功能不能正常使用。

产品简介

智能四键场景开关 (本设备) 用于在调试成功后对一组 Wiser Zigbee 设备进行控制。设备既可以通过 Wiser by SE app, 也可通过简单模式调试进行配置, 也可通过简单模式调试进行配置。

包装内容

- A 智能场景开关
- B 金属支架
- C 螺丝 2 颗: M4.0 x 25mm
- D 垫圈
- E 电池
- F 场景开关图标
- G 说明书

连接元件

- H 面板
- I 模块
- C 螺丝
- L 墙盒
- F 场景开关图标
- D 垫圈
- B 金属支架

i 包装内不包含墙盒。

电池元件

- E 电池
- O 电池盖螺丝
- P 电池盖

i 配送电池正常使用寿命约2年, 但电池寿命会因使用环境存在差异。

安装设备

选择安装位置

i 此设备可以安装在标准墙盒内, 也可直接安装在墙壁上。

更换电池

- ① 从金属支架上取下设备。
- ② 将设备翻转, 拧下电池盖螺丝, 取下电池盖。
- ③ 更换电池, 并在电池盖上固定。

更换场景开关图标

- ① 向上滑动面板以便取下。
- ② 将待更换的场景开关图标用手挤出。
- ③ 把新场景开关图标的保护膜撕掉。将新的场景开关图标对齐凹位形状按入。
- ④ 重新装上面板。

可用的场景开关图标

图标	图标说明	四键场景开关	六键场景开关
○	关	✓	✓
	开	✓	✓
☰	窗帘打开	✓	✓
☷	窗帘闭合	✓	✓
🛏	睡眠	✓	✓
🍴	用餐	✓	✓
🏠	离家/离开	✓	✓
🏠	欢迎	✓	✓
💡	开/关	✓	✓
☀️	调亮/调暗	✓	✓

图标预装在产品上 ✓ ; 图标放在包装 📦



操作元件



- ⓐ 编程端口
- Ⓡ 编程指示灯
- Ⓢ Setup/Reset 按键
- Ⓣ 本地控制按键
- Ⓤ 按键背光指示灯

参阅系统用户指南了解更多信息。



设置设备



连接设备



快速按下 Setup/Reset 按键 3 次，时间间隔 <1 秒，以连接至可用的 Zigbee 网络，或是创建一个 Zigbee 网络。

更多信息，请参阅系统用户指南。



重置设备



快速按 Setup/Reset 按键 3 次，时间间隔 <1 秒，随后，长按 Setup/Reset 按键一次（时长 >10 秒），即可将设备重置为出厂默认模式。

设备重置成功后，所有配置数据，用户数据和网络数据均被删除。

简单模式通讯

简单模式通讯系统由智能开关，智能窗帘开关，智能调光开关，智能场景开关和智能插座组成。

简单模式配置成功后，即可对智能开关，智能窗帘开关，智能调光开关，智能场景开关和智能插座上的相应通道实施远程控制。在进行简单模式配置期间，智能开关，智能窗帘开关，智能调光开关和智能插座可创建一个 Zigbee 网络。

有关简单模式配置流程，请参阅系统用户指南。



操作设备



可以通过 Wiser by SE app 或智能场景开关对智能开关，智能窗帘开关和智能调光开关进行相应的控制。

编程指示灯的行为

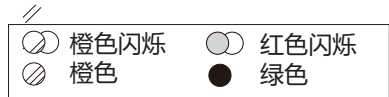
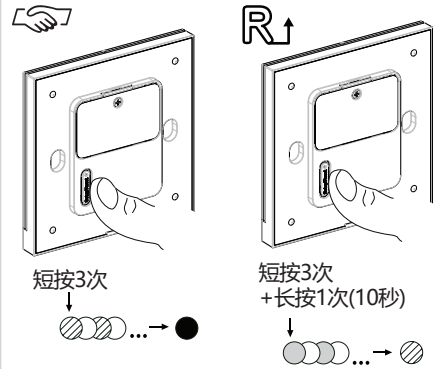
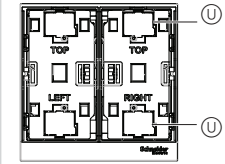
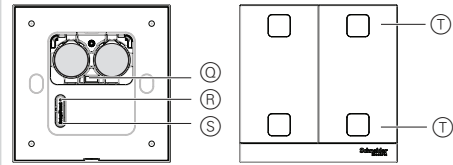


请参阅系统用户指南。

故障排除



请参阅系统用户指南。



技术参数

电池	3 VDC, CR2032 x2
垫圈	Ø 7 × Ø 4 × 3.5 mm
最大传输功率	E8634RWMZB - 2.63 mW E8636RWMZB - 3.16 mW
频率范围	2400 MHz - 2483.5 MHz
IP 等级	IP20
工作温度	-10 °C - +45 °C
相对湿度	10% - 95%
产品尺寸 (H × W × D)	86 × 86 × 14 mm
暗装墙盒尺寸 (H × W × D)	75 × 75 × 15 mm
认证	CE Zigbee
天线	天线类型: PIFA E8634RWMZB 天线增益: 1 dBi E8636RWMZB 天线增益: 2.9 dBi

声明

(一) 符合“微功率短距离无线电发射设备目录和技术要求”的具体条款和使用场景，采用的天线类型和性能，控制、调整及开关等使用方法参见技术参数和设置设备；

(二) 不得擅自改变使用场景或使用条件、扩大发射频率范围、加大发射功率（包括额外加装射频功率放大器），不得擅自更改发射天线；

(三) 不得对其他合法的无线电台（站）产生有害干扰，也不得提出免受有害干扰保护；

(四) 应当承受辐射射频能量的工业、科学及医疗（ISM）应用设备的干扰或其他合法的无线电台（站）干扰；

(五) 如对其他合法的无线电台（站）产生有害干扰时，应立即停止使用，并采取消除干扰后方可继续使用；

(六) 在航空器内和依据法律法规、国家有关规定、标准划设的射电天文台、气象雷达站、卫星地球站（含测控、测距、接收、导航站）等军民用无线电台（站）、机场等的电磁环境保护区域内使用微功率设备，应当遵守电磁环境保护及相关行业主管部门的规定；

(七) 禁止在以机场跑道中心点为圆心、半径5000米的区域内使用各类模型遥控器；

(八) 微功率设备使用时温度和电压的环境条件，参见技术参数。

商标

- Zigbee® 是 Connectivity Standards Alliance 的注册商标。
 - Apple® 和 App Store® 是 Apple Inc. 的品牌名称或注册商标。
 - Android™ 是 Google Inc. 的品牌名称或注册商标。
- 所有其他商标和注册商标均为其各自所有者的财产。

施耐德电气(中国)有限公司

北京市朝阳区望京东路六号A座

客户支持热线: 400 810 1315

se.com/contact

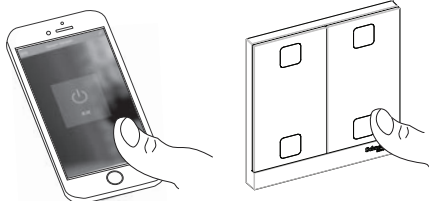
部件名称 Part Name	有害物质					
	铅 Pb	汞 Hg	镉 Cd	六价铬 Cr(VI)	多溴联苯 PBB	多溴二苯醚 PBDE
金属件 Metal parts	x	o	o	o	o	o
塑胶件 Plastic parts	o	o	o	o	o	o
电子件 Electronic	x	o	o	o	o	o

本表格依据 SJ/T11364 的规定编制。



o: 表示该有害物质在该部件所有均质材料中的含量均在 GB/T 26572 规定的限量要求以下。

x: 表示该有害物质至少在该部件的某一均质材料中的含量超出 GB/T 26572 规定的限量要求。



请参阅系统用户指南