

XB5 S3B2L2 S3B2M12	Бистабильный Қос тұрақты	PNP
XB5 S4B2L2 S4B2M12	Моностабильный Бір тұрақты	

ОПАСНОСТЬ / ҚАУІПТІ

ОПАСНОСТЬ ПОРАЖЕНИЯ ЭЛЕКТРИЧЕСКИМ ТОКОМ. ВЗРЫВА ИЛИ ВСПЫШКИ ДУГИ
Отключить оборудование от всех источников питания перед началом его обслуживания.
Несоблюдение этих инструкций приведет к смертельному исходу или серьезной травме.

ТОК СОҒУ, ЖАРҒЫЛУ НЕМЕСЕ ДОҒАЛЫҚ ЖАРҒЫЛУ ҚАҒЫП БАР
Отключить оборудование от всех источников питания перед началом его обслуживания.
Бұл нұсқауларды орындамау өлімге немесе ауыр жарақатқа ө келеді.

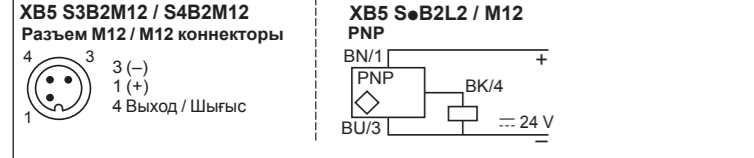
Установка, эксплуатация, ремонт и обслуживание электрического оборудования может выполняться только квалифицированными электриками. Компания Schneider Electric не несет никакой ответственности за какие-либо последствия эксплуатации этого оборудования. Настоящая компания Schneider Electric информирует пользователей изделия Harmony XB5S о том, что они обязаны выполнить все установленные соответствующим местным властью требования по защите конфиденциальности информации в связи с использованием биометрического оборудования.

Электр жабықты тек білікті қызметкерлер орнатуы, пайдалануы, қызмет көрсетуі және техникалық қызмет көрсетуі керек. Schneider Electric осы материалды пайдаланудан туындаған ешбір салдарларға жауапты болмайды. Schneider Electric компаниясы Harmony XB5S өнімінің пайдаланушыларын осы арқылы жергілікті екілдікпен деректер құпиялығын қорғау, биометриялық өнімді пайдалануға қатысты қажет кез келген талаптардың орындалуы үшін жауапты екендігін хабарлайды.



Объем памяти: 200 пользователей, до 2 отпечатков для каждого.
Рекомендации по оптимальному распознаванию отпечатков:
- Порядок приоритета: указательный палец, большой палец
- Вводить по одному пальцу на каждой руке.
Вся база данных, включая отпечатки, зашифрована во избежание неправомерного использования персональных данных.

Жад сыйымдылығы: 2 саусақ ізіне дейін қолданатын 200 пайдаланушы. Саусақ ізінің оңтайлы танылуын қамтамасыз етудегі нұсқаулар:
- Осы басымдық ретімен сақтау: сұқ саусақ және бас бармақ
- Әр қолдың бір саусағын жазғыңыз.
Толық деректер, сондықтан саусақ ізінің деректері жеке деректердің шамадан асыра пайдаланылуына жол бермеу үшін шифрланады.



Описание / Анықтамалар
Назначение устройства XB5S: биометрический переключатель, проверяющий авторизацию пользователя посредством распознавания отпечатков пальцев.
XB5S құрылғысының тағайындалуы: Бул адамдардың саусақ ізін тану арқылы авторизациясын тексеретін биометриялық қосқыш болып табылады.

Авторизованные лица являются пользователями устройства XB5S: в памяти устройства XB5S зарегистрированы один или два отпечатка. Эти пользователи получают доступ к устройству XB5S, приложив палец к датчику.
Авторизацияланған адамдар XB5S құрылғысының пайдаланушылары болып табылады: Бір не екі саусақ XB5S құрылғысы жадына жазылады. Саусағын сенсорға қойғанда, олар XB5S құрылғысынан қатынас рұқсатын алады.

База данных пользователей: таблица, связывающая столбцы (представления устройств XB5S) с данными авторизованных лиц, использующих эти устройства XB5S.
Пайдаланушылардың дереккөрі: Бағандарды (XB5S құрылғыларының көрсетілуі) осы XB5S құрылғыларын басқаратын авторизацияланған адамдардың деректерімен матрицалық байланыстыру.

Администраторы — это лица, принимающие решения по списку пользователей и управляющие этим списком: только они могут регистрировать отпечатки пальцев в памяти устройства XB5S. Разрешение администратора требуется для того, чтобы:
• добавить нового администратора
• удалить администратора
• сохранить отпечатки пальцев пользователя в устройстве XB5S
• осуществить сброс памяти устройства XB5S
Минимальное кол-во администраторов — 1.
Настоятельно рекомендуется регистрировать 2-го администратора на случай недоступности единственного администратора.
Пайдаланушылардың тізімін жасайтын және басқаратын адамдар өкімшілер болып табылады: Олар ғана саусақ іздерін XB5S құрылғысының жадына жаза алады. Келесілер үшін өкімші мақұлдауы қажет болады:
• жаңа өкімші қосу
• өкімшіні алып тастау
• пайдаланушылардың саусақ іздерін XB5S құрылғысына сақтау
• XB5S құрылғысының жадын бастапқы күйіне келтіру
Өкімшілердің ең аз саны 1 болып табылады. Бір өкімші бұдан әрі қолжетімді болмағанда 2-ші өкімшіні жауға қатаң кеңес беріледі.

Условные обозначения / Шартты белгілер

OFF
ON
Мигает Жылылықтауда

Обнаружена ошибка (красный светодиод): мигает, если не удалось распознать отпечаток, не удалось осуществить сохранение в памяти либо память уже переполнена.
Категорически (красный светодиод): саусақ танылмағанда не жаққа сақтау сәтсіз болғанда немесе жад толы болғанда.

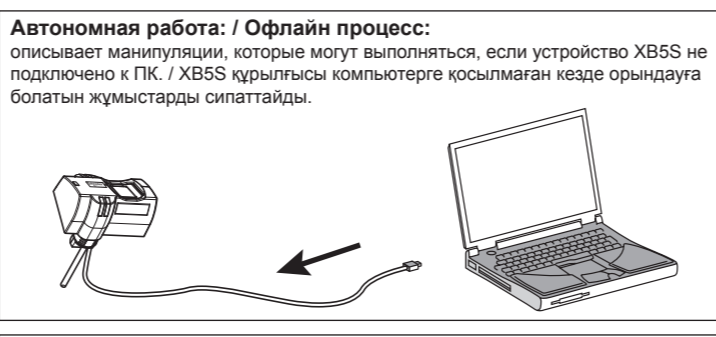
Статус выхода (зеленый): (горит = On, не горит = Off).
Шығыс күйі (жасыл): (жанады = қосылуы, шығыс = өшірулі).



Harmony XB5SSoft: для использования устройства XB5S необходимо установить данное ПО. Для его загрузки зайдите на www.schneider-electric.com.
Harmony XB5SSoft: XB5S құрылғысын пайдалану үшін осы бағдарламалық құралды орнату міндетті. Оны жүктеу үшін www.schneider-electric.com сайтына кіріңіз.

Меры предосторожности
Ойштар: смотровое окно необходимо регулярно протирать сухой тканью. Не используйте жидкости, содержащие кислоты, спирт или абразивные материалы.
Использование: защищайте продукт от прямых солнечных лучей, чтобы избежать бликов и насыщения датчика.
Если продукт не распознается программой Harmony XB5SSoft, обратитесь в службу технической поддержки Schneider Electric.
Данный продукт относится к классу В, группе 1 ЭМС по стандарту CISPR 11.

Алдын ала сақтандырулар
Тазаалу: көру портын құрғақ шүберекпен тұрақты түрде сүртін тұру керек. Құрамында қышқыл, спирт не абразивті материалдар бар ешқандай сұйықтықты пайдаланбаңыз.
Пайдалану: жарқырауына және сенсордың жарықты сіңіруіне жол бермеу үшін өнімді тікелей күн сәулесінен қорғаныз.
Егер өнім Harmony XB5SSoft бағдарламалық жасақтамасында танылмаса, Schneider Electric техникалық қолдау тобына хабарласыңыз.
Бұл өнім CISPR 11 стандартына сәйкес, Электр-магниттік сыйымдылығының В классы, 1-тобына жататын өнім болып табылады.



Автономная работа / Офлайн процесс: описывает манипуляции, которые могут выполняться, если устройство XB5S не подключено к ПК / XB5S құрылғысын компьютерге қосылмаған кезде орындауға болатын жұмыстарды сипаттайды.

Работа онлайн / Онлайн процесс: Описывает манипуляции, которые требуют подключения устройства XB5S к ПК / XB5S құрылғысының компьютерге қосылуын қажет ететін жұмыстарды сипаттайды.

Установка и конфигурирование ПО / Бағдарламалық құралды орнату және конфигурациялау

1) Для загрузки Harmony XB5SSoft зайдите на www.schneider-electric.com / Harmony XB5SSoft жасақтамасын жүктеу үшін www.schneider-electric.com сайтына кіріңіз

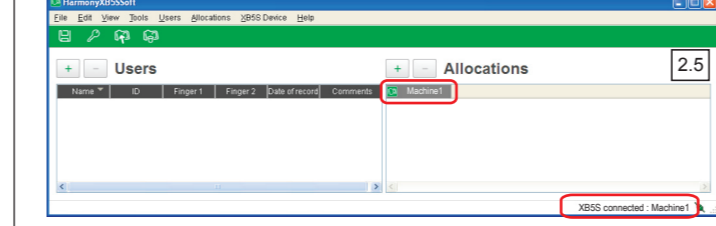
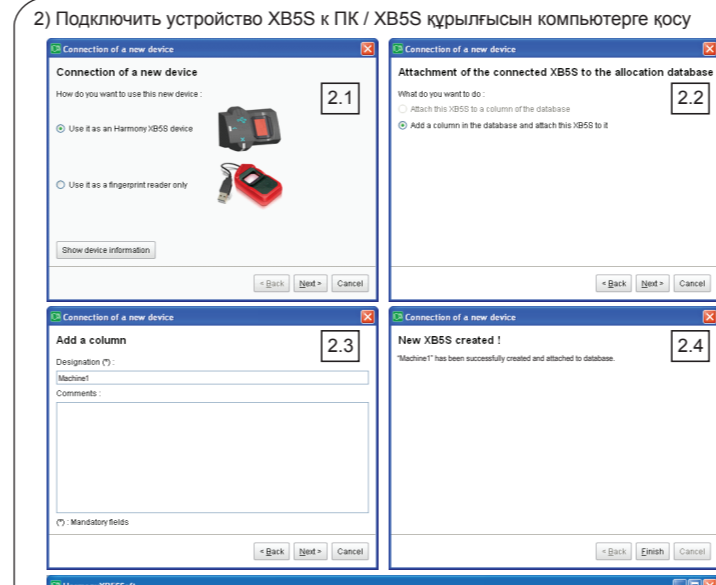
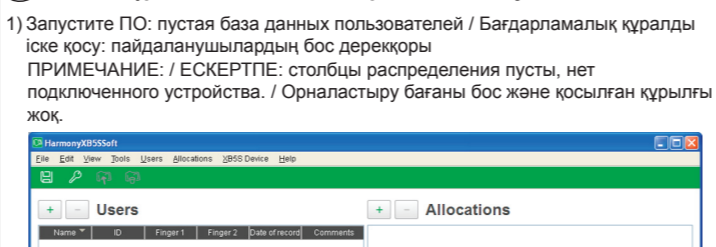
2) Установите ПО / Бағдарламалық құралды орнату

3) Запустите и конфигурируйте ПО / Бағдарламалық құралды іске қосу және конфигурациялау

Последовательность конфигурирования:
• Конфигурациялау қадамдары:
• Добавить пароль (дополнительно) / Құпиясөз қосу (қосымша)
• Определить путь доступа к файлу данных / Дерекқор файлының жолын анықтау
• Определить путь по умолчанию для импорта/экспорта файлов данных / Дерекқор файлдарын импорттау/экспорттау үшін өдепкі жолды анықтау
• Выбрать язык / Тілді таңдау

Первое подключение устройства XB5S к ПК / XB5S құрылғысын компьютерге алғаш қосу

1) Запустите ПО: пустая база данных пользователей / Бағдарламалық құралды іске қосу: пайдаланушылардың бос дереккөрі
ПРИМЕЧАНИЕ: / ЕСКЕРТПЕ: столбцы распределения пусты, нет подключенного устройства. / Орналастыру бағаны бос және қосылған құрылғы жоқ.



ПРИМЕЧАНИЕ: / ЕСКЕРТПЕ: создается столбец «Machine1» (Машина 1), а подключенное устройство XB5S привязывается к этому столбцу. Теперь база данных автоматически распознает только это устройство и привязывает его к столбцу «Machine1» (Машина 1). Чтобы привязать устройство к другой базе данных, необходимо использовать функцию Открепить, которая открепляет устройство от текущей базы данных и переустанавливает его. / "Құрылғы" бағаны жасалды және XB5S қосылған құрылғысы осы бағанға бекітілді. Құрылғы өнді осы дерекқор арқылы автоматты әрі айрықша түрде танылады және "Құрылғы" бағанасы байланыстырылады. Құрылғыны басқа дерекқорға бекіту үшін Ажырату функциясын пайдалануыңыз керек, ол мұны ағымдағы дерекқордан ажыратып, бастапқы күйіне келтіреді.

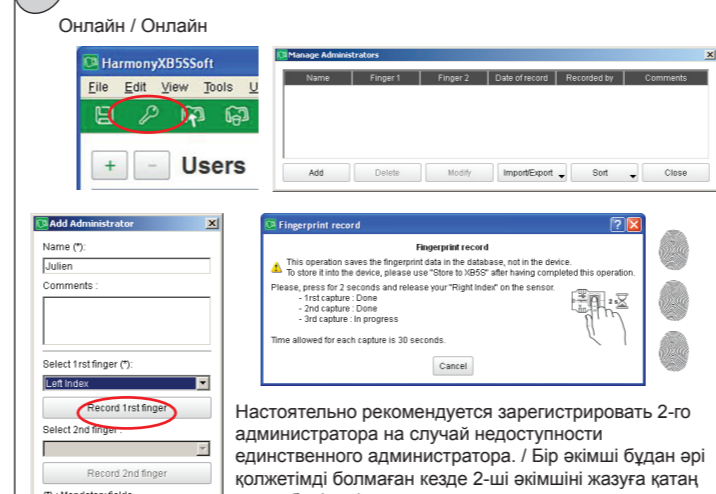
Подключите устройство MorphosmartTM 1300 к ПК (дополнительно) / MorphosmartTM 1300 құрылғысын компьютерге қосу (Қосымша)

Программное обеспечение совместимо с MorphosmartTM 1300 только в качестве распознавателя отпечатков пальцев. Оно позволяет регистрировать отпечатки непосредственно в офисе, без необходимости переходить к устройству XB5S, расположенному в отделении от вашего офиса. Идентификатор устройств MorphosmartTM хранится в базе данных. Справку можно получить в следующем меню: / Бағдарламалық құрал MorphosmartTM 1300 құрылғысымен тек саусақ ізін оқытын құрылғы ретінде үйлесімді. Ол сізден алыс орналасқан XB5S құрылғысына тү орнына кеңсенізде саусақ іздерін жазуға мүмкіндік береді. MorphosmartTM құрылғыларының идентификаторы дерекқорға сақталады және оларды келесі мәзірден көруге болады:

Создание 1-го администратора / 1-ші өкімшіні жасау

Онлайн / Онлайн

Настоятельно рекомендуется зарегистрировать 2-го администратора на случай недоступности единственного администратора. / Бір өкімші бұдан әрі қолжетімді болмаған кезде 2-ші өкімшіні жауға қатаң кеңес беріледі.



Создание пользователей / Пайдаланушыларды жасау

Онлайн / Онлайн
Присвойте пользователям имена в базе данных и зарегистрируйте их отпечатки пальцев. Зарегистрированные отпечатки хранятся в базе данных, а не в самом устройстве. / Дерекқордағы пайдаланушылардың атын атаңыз және олардың саусақ іздерін жазып алыңыз. Жазылған саусақ іздері құрылғыға емес, дерекқорға жазылады.

Распределение пользователей / Пайдаланушыларды бөлу
Автономная работа / Офлайн

Дважды щелкните по ячейке, чтобы прикрепить/открепить пользователей к устройству XB5S / Пайдаланушыларды XB5S құрылғысына орналастырып/алып тастау үшін ұяшықты екі рет басыңыз.

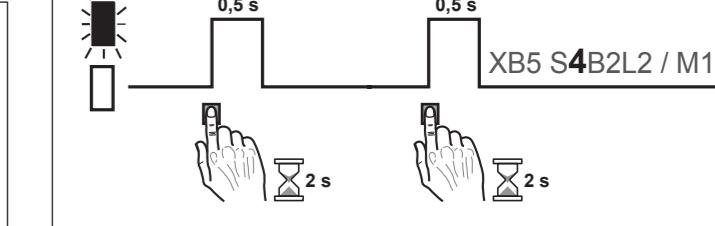
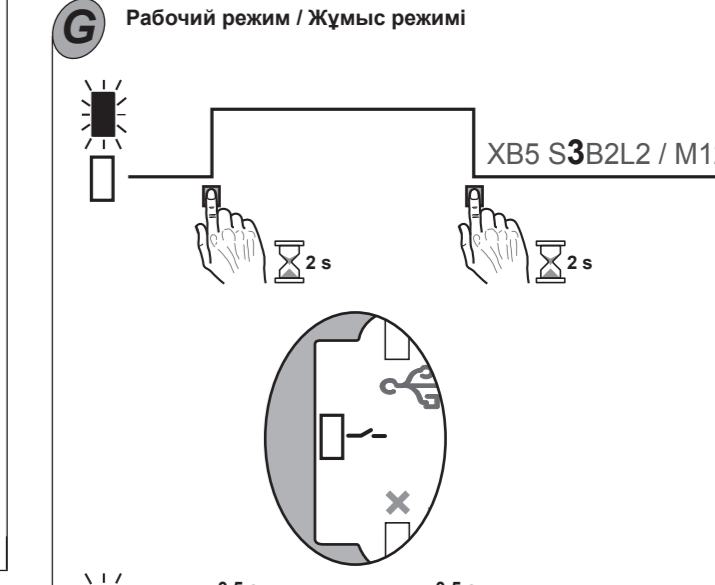
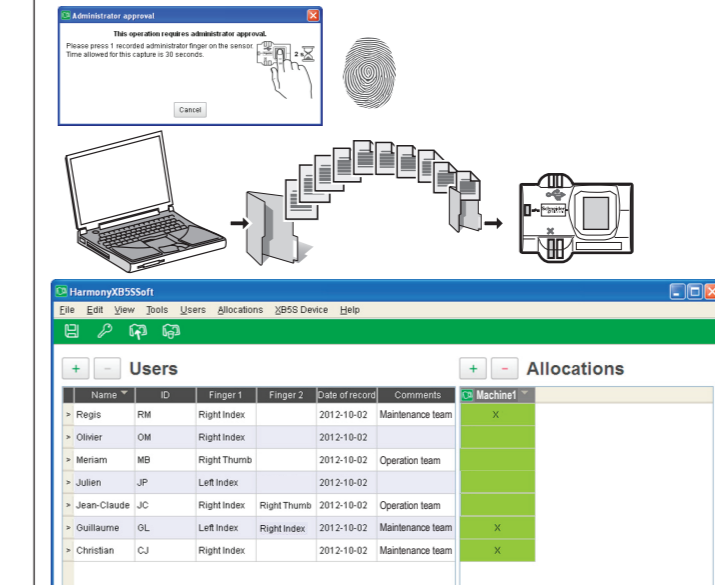
Сохранить в устройстве XB5S / XB5S құрылғысына сақтау

Онлайн / Онлайн

ПРИМЕЧАНИЕ: / ЕСКЕРТПЕ: посредством звездочки (*) ПО указывает на то, что информация вносится в базу данных, но не сохраняется в устройстве XB5S. / Бағдарламалық құрал дерекқорда орындалған, бірақ XB5S құрылғысында сақталмағандық жұлдызшамен (*) белгілейді.

ПРИМЕЧАНИЕ: / ЕСКЕРТПЕ: выполнен сброс распределения пользователей в базе данных и в памяти устройства XB5S. Орналастырулар дерекқорда және XB5S құрылғысының жадында бастапқы күйіне келтіріледі.

ПРИМЕЧАНИЕ: / ЕСКЕРТПЕ: звездочка (*) исчезает, когда информация вносится в память устройства XB5S. / Орналастыру XB5S құрылғы жадына сақталған кезде жұлдыздар (*) жоғалады.



Сброс устройства XB5S / XB5S құрылғысын бастапқы күйіне келтіру
Онлайн / Онлайн
Запустите ПО: заполненная база данных пользователей / Бағдарламалық құралды іске қосу: пайдаланушылардың толық дереккөрі

