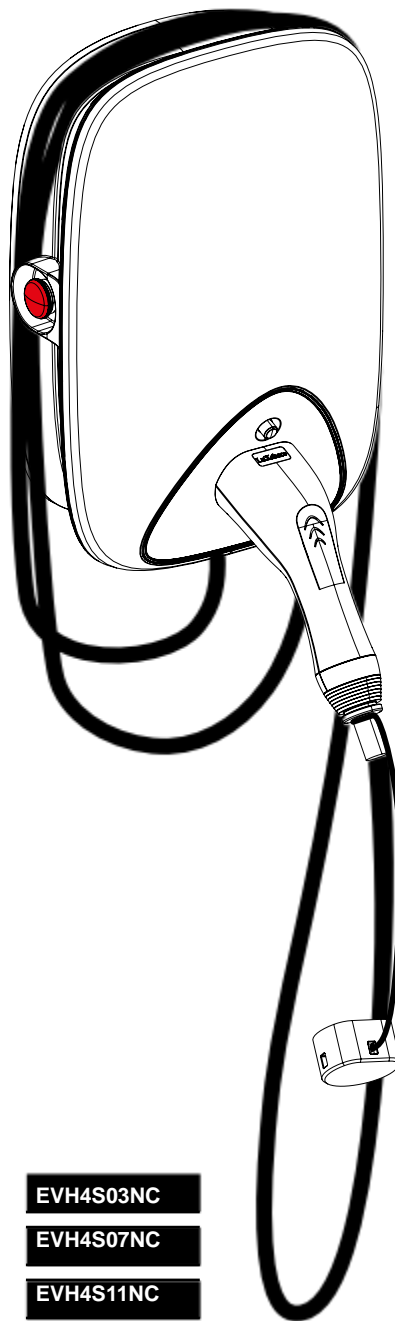


EVH4S03N2

EVH4S07N2

EVH4S11N2



EVH4S03NC

EVH4S07NC

EVH4S11NC

Asiakaspalvelu



Schneider Electric -brändi ja kaikki Schneider Electric SE:n ja sen tytäryhtiöiden tavaramerkit, joihin tässä oppaassa viitataan ovat Schneider Electric SE:n omaisuutta. Kaikki muut tuotemerkit ovat ko. omistajien omia tavaramerkkejä.

Tämä opas ja sen sisältö ovat tekijänoikeuslakien suojaamia ja tarkoitettu vain tiedoksi. Mitään tämän oppaan osaa ei saa kopioida tai välittää missään muodossa tai millään keinolla sähköisesti, mekaanisesti, valokopioimalla, tallentamalla tai muuten tarkoitukseen ilman etukäteisen saatua kirjallista lupaa Schneider Electriciltä.

Schneider Electric ei myönnä oikeutta tai lisenssiä oppaan tai sen sisällön kaupalliseen käyttöön, lukuunottamatta ei-yksinomaista ja henkilökohtaista käyttöoikeutta "sellaisenaan". Schneider Electricin tuotteita ja laitteita saa asentaa, käyttää, huoltaa vain ammattitaitoinen henkilö.

Koska standardit, tekniset tiedot ja mallit muuttuvat ajoittain, tämän oppaan sisältämät tiedot voivat muuttua ilman erillistä ilmoitusta.

Sovellettavan lain sallimissa rajoissa Schneider Electric ja sen tytäryhtiöt eivät ota vastuuta mistään virheistä tai puutteista tämän materiaalin tietosisällöstä tai seurauksista, jotka johtuvat tämän materiaalin sisältämien tietojen käytöstä.

Turvallisuus

Tärkeää tietoa



Lue nämä ohjeet huolellisesti ja tutustu laitteeseen ennen kuin ryhdyt asennustyöhön, käytät tai huollat sitä. Seuraavat viestit voivat näkyä tässä dokumentaatioissa tai laitteessa varoittamassa mahdollisista vaaroista tai tiedoista, jotka selventävät tai yksinkertaistavat menettelyä.



"Vaara" tai «Varoitus» turvakuvake indikoi, että on olemassa sähköiskunvaara, joka voi johtaa henkilön vammautumiseen mikäli ohjeita ei noudateta.



Tämä on huomio -merkki. Käytetään henkilön tapaturma mahdollisuuteen. Noudata kaikkia merkin ohjeita, jotta vältyt tapaturmalta tai kuolemalta.

⚠ VAARA

VAARA tarkoittaa vaarallista tilannetta, joka **johtaa** kuolemaan tai vakavaan loukkantumiseen, jos sitä ei vältetä.

⚠ VAROITUS

VAROITUS viittaa vaaralliseen tilanteeseen, joka voi **johtaa** kuolemaan tai vakavaan loukkaantumiseen, jos sitä ei vältetä.

⚠ HUOMIO



HUOMIO viittaa vaaralliseen tilanteeseen, joka voi **johtaa** lievään tai kohtalaiseen loukkaantumiseen, jos sitä ei vältetä.

ILMOITUS

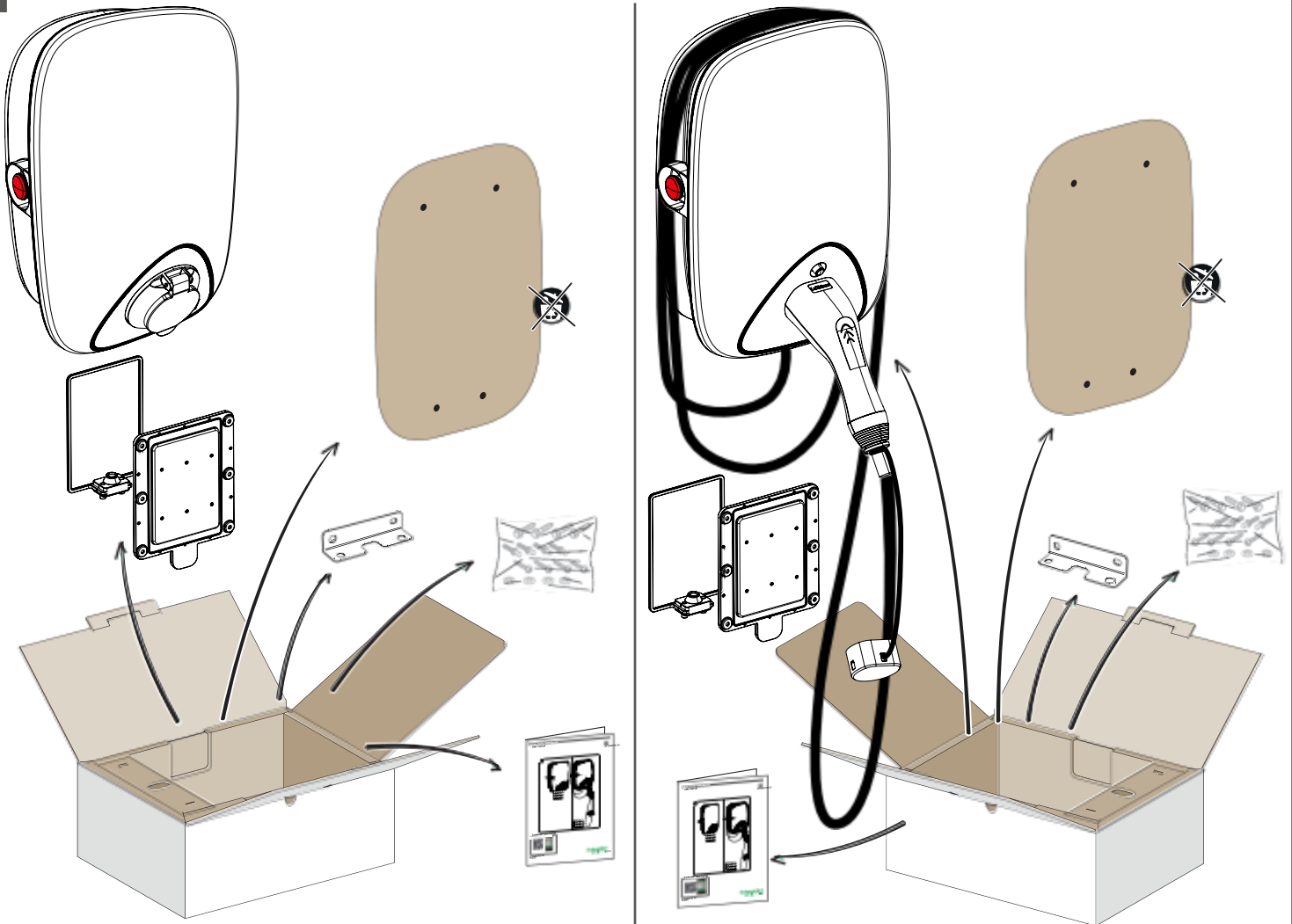
ILMOITUSTA käytetään käsittelemään käytäntöjä, jotka eivät liity fyysiseen loukkaantumisvaaraan.

HUOMIO

- Ainoastaan valtuutettu sähköasentaja saa asentaa, huoltaa ja vaihtaa laitteen
- Laitetta ei saa korjata.
- Asennuksen, käytön, huollon ja laitteen vaihdon aikana kaikkia kansallisia ohjeistuksia on noudatettava
- Laitetta ei saa asentaa mikäli huomaat, että laite on rikkoontunut kuljetuksessa.
- Schneider Electric ei ole vastuussa, jos tämän asiakirjan ja siihen viitattujen asiakirjojen ohjeita ei noudateta.
- Huolto-ohjeita on noudatettava laitteen koko käyttöiän ajan.

Kuvake	Sisältö
	<p>Turvaohjeiden noudattamatta jättäminen voi johtaa kuolemaan, loukkaantumiseen tai laitevaurioihin. Kieltäydy ottamasta vastaan turvaohjeen vastaisia vaatimuksia.</p> <p>- Sähköiskun vaara</p> <p>Vain koulutetut, pätevät ja valtuutetut sähköalan ammattilaiset ovat vastuussa asennuksesta. Kun latausasemaa otetaan käyttöön ja huolletaan ensimmäistä kertaa, sen tulee olla asennuttuna voimassa olevien standardien ja asennusmääräysten mukaisesti.</p> <p>Katso yksityiskohdat luku A "Asennusohjeet". Sähköiskun vaara/ palovaara</p> <ul style="list-style-type: none"> - Tarkista latausaseman pistorasia ja kaapelin sekä kotelon kunto (näönvarainen tarkistus) - Mikäli latausasema on vioittunut on se heti kytkettävä pois päältä ja vaihdettava. - Ilman valtuutusta ei saa tehdä latausaseman vaihtotyötä. Ainoastaan valtuutettu henkilö saa tehdä vaihtotyön. - Älä tee muutoksia latausasemaan. - Älä siirrä tai poista latausaseman merkintöjä tai tarroja - Älä käytä jatkojohtoa latausaseman kytkentään. - Kytke ainoastaan auton omat kaapelit latauslaitteeseen. Älä kytke muita käsityökaluja tai kuormia. - Kun irroitat kaapelin, vedä pistorasiasta, ei kaapelista. - Älä taivuta, purista tai pyöritä pistorasiaa tai pistoketta eikä kaapelia. - Älä kosketa likaa tai vettä pistorasian kosketuspinnalta. - Tietty ajoneuvot saattavat tuottaa sisätiloissa myrky- tai räjähdyskaasuja latauksen aikana, joten on huollettava ilmanvaihdosta. - Kun käytetään yhdistelmälatauslaitetta auton lataukseen, lue tarkoin ohjeet auton käsikirjasta.
	<p>- Älä koskaan puhdista latauspistettä vesisuihkulla (puutarhaletku, painepesuri)</p>

1 Pakkauksen sisältö



M8x60 seinätulppa x 4



M6x50 ruuvi x 4



M6 aluslevy x 4



M8 (6 mm²) ympyräliitin x 3



Puristuskaulus x 1

2.1 Tuotenumerot

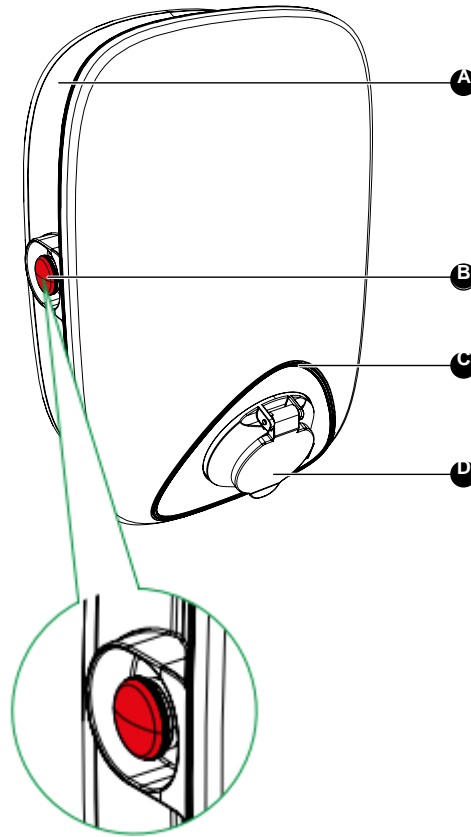
Tuotenumero	Kuvaus	Kytkenä	Teho	Sähköinen suojaus
EVH4S03N2	EVlink Home 1P T2 3,7 kW 16A - RDC-DD	T2 pistorasia	3.7 kW 16A	6 mA RDC-DD suodin
EVH4S07N2	EVlink Home 1P T2 7,4 Kw 32A - RDC-DD	T2 pistorasia	7.4 kW 32A	6 mA RDC-DD suodin
EVH4S11N2	EVlink Home 3P T2 11 kW 16A - RDC-DD	T2 pistorasia	11 kW 16A	6 mA RDC-DD suodin
EVH4S03NC	EVlink Home 1P kaapelilla 5 m 3.7 kW 16A - RDC-DD	Kaapeli 5 m	3.7 kW 16A	6 mA RDC-DD suodin
EVH4S07NC	EVlink Home 1P kaapelilla 5 m 7,4 Kw 32A - RDC-DD	Kaapeli 5 m	7.4 kW 32A	6 mA RDC-DD suodin
EVH4S11NC	EVlink Home 3P kaapelilla 5 m 11 kW 16A - RDC-DD	Kaapeli 5 m	11 kW 16A	6 mA RDC-DD suodin

2.2 Mitat ja painot

Tuote	EVH4S03N2 / EVH4S07N2 (Latausasema T2 liitäntä: pistoke, type2) EVH4S03NC / EVH4S07NC (Latausasema kaapelilla: kaapeli, type2)	EVH4S11N2 (Latausasema T2 liitäntä: pistoke, type2) EVH4S11NC (Latausasema kaapelilla: kaapeli, type2)
Teho	3.7 ja 7.4 kW	11 kW
Mitat	282 mm × 409 mm × 148 mm	
Paino	noin 4.4 kg	noin 5.7 kg
Asennus	Seinäasennus	

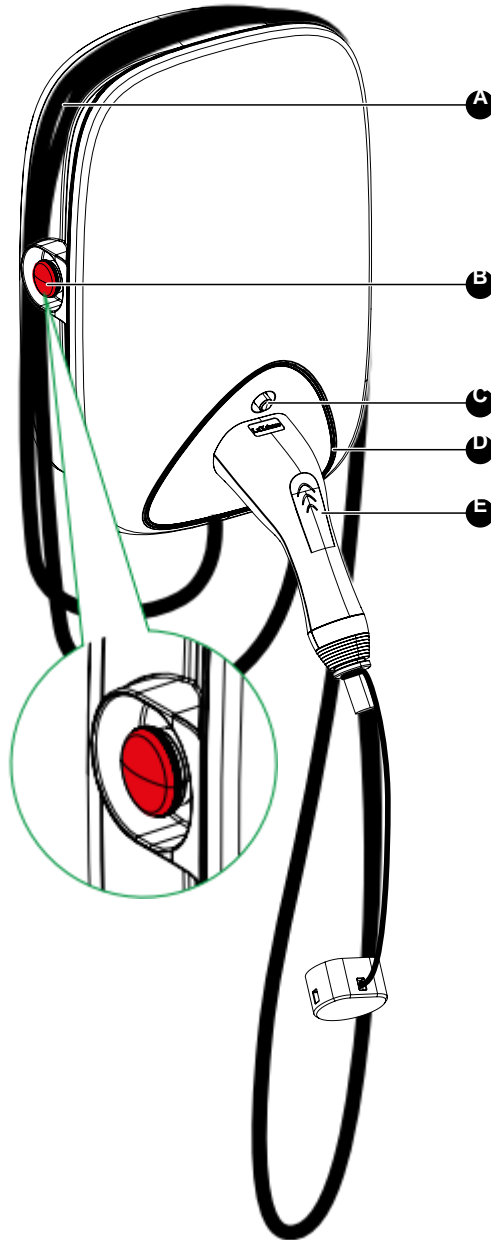
2.3 Tuotekuvaus

- Tämä latausasema on sähkölaite, joka syöttää sisä- ja ulkokäyttöön sähköenergiaa ladattavaan sähköajoneuvoon.
- Kun asennat ja käytät latausasemaa varmista, että täytät paikalliset sähköasennusmääräykset.
- Laitteen käytössä on noudatettava laitteelle asetetut ympäristöolosuhteet.



A	Kaapelin säilytys	Kun kaapeli ei ole latauskäytössä, säilytä kaapeli kourussaan. Näin vältät kompastumiset tai laiterikot.
B	Hätä-seis painike	Käytä vain hätätilanteessa. Normaalikäytössä lopeta lataus ohjekirjan mukaan. Nollaus käännä 90 astetta myötäpäivään.
C	LED tilatieto	Vihreä: latausvalmius Sininen pulssi: lataa Sininen: lataus valmis (latausvirta < 1A / 20 minuuttia). Punainen: Vika. Älä käytä latausasemaa
D	Latauspistorasia	Kytke T2 latauskaapeli

2.3 Tuotekuvaus



A	Kaapelin säilytys	Kun latausasemaa ei käytetä kierrä latauskaapeli latausaseman kourun ympärille kompastumisvaaran ja laitevaurioiden välttämiseksi
B	Hätä-seis painike	Käytetään vain hätätilanteessa. Normaalikäytössä lopeta lataus ohjekirjan mukaan. Nollautus käännä 90 astetta myötapäivään.
C	Kaapelin vapautus	Painike T2 pistokkeen vapautus.
D	LED tilatieto	Vihreä: latausvalmius Sininen pulssi: lataa Sininen: lataus valmis (latausvirta < 1A / 20 minuuttia) Punainen: vika. Älä käytä latausasemaa
E	Latauspistokkeen säilytys	Kiinnitä latauskaapeli, jotta vältät kompastumiset ja laiterikot.

3 Tekniset tiedot

3.1 Tekniset tiedot

- Suojausasetukset IEC60529 mukaisesti
 - IP54 Evlink Home (Case B)
 - IP54 Evlink Home kaapelilla (Case C)
- Iskunkestoluokka IK10 (IEC62262)
- Pistorasia T2 IEC 62196-1 ja IEC 62196-2 mukainen
- Käyttölämpötila: -30° C ... +50° C
- Varastointilämpötila: -40° C ... +80° C
- Suhteellinen kosteus: 5-95 %
- Nimellisjännite (mallikohtainen):
 - 3.7 ja 7.4 kW: 230 V AC (+/- 10%), 50 Hz (+/- 10%)
 - 11 kW: 400 V AC (+/- 10%), 50 Hz (+/- 10%)
- Nimellisvirta: 16 A / 3.7 kW, 32 A / 7.4 kW ja 16 A / 11 kW
- Maadoitustapa: TN-S, TN-C-S
- Sisä- ja ulkokäyttöön

3.2 Standardit

- IEC/EN 61851-1 ed 3.0
- IEC 61851-2 - 2
- EN 61000-6-1
- EN 61000-6-3

3.3 Käyttöympäristö

- Yhdenmukainen RoHS EU-direktiivin kanssa
- Yhdenmukainen REACH EU-säännöksen kanssa

3.4 Lisävarusteet

- EVlink Home Anti-tripping system, 1-vaihe (EVA1HPC1)
- EVlink Home Anti-tripping system, 3-vaihe (EVA1HPC3)
- EVlink AC latausaseman testatustyökalu (EVA1SADS)

4 Suojaus

⚠️ ⚠️ VAARA

SÄHKÖISKUN VAARA, RÄJÄHDYS TAI VALOKAARI

Älä asenna vikavirtasuojaan automaattista nollautusta.

Näiden ohjeiden noudattamatta jättäminen johtaa kuolemaan tai vakavaan loukkaantumiseen

Syötönpuoleiset ylivirtasuojat

- EV latauslaite mittaa maaresistanssin ja aloittaa latauksen mikäli se on alle valmistajan määrittelyn rajan. Tarkemmat tiedot ajoneuvon teknisistä asiakirjoista.
- Sähköiset suojaukset ja kaapelimitoitukset on tehtävä paikallisten määräysten mukaisesti ja ao. ohjeistuksen sekä sähköasennuksen rajoitusten mukaisesti.
- Suojauksen tulee olla IEC 61851-1 ed 3.0 mukainen sekä virranrajoituksen I_t tulee olla alle 75 000 A²s oikosulun sattuessa.

Latausaseman nimellisvirta	16 A 1-vaihe	32 A 1-vaihe	16 A 3-vaihe
Ylikuorma- ja oikosulkusuojaus	20 A / B tai C-käyrä (1)	40 A / B tai C-käyrä (1)	20 A / C-käyrä
Vikavirtasuojaus	30 mA type A	30 mA type A	30 mA type A

(1) Tarkista selektiivisyys syötönpuoleisen suojalaitteen kanssa
Suositeltava suojalaite: Acti9 iC60

- Latausaseman ohjaama työvirtalaukaisija (MX) on asennettava, jotta syötönpuoleinen katkaisija avautuu tarvittaessa.
- Ao. suojausohjeet eivät ole sitovia eikä Schneider Electric ole niistä vastuussa.

Suosituksat valaistuksen ohjaukseen

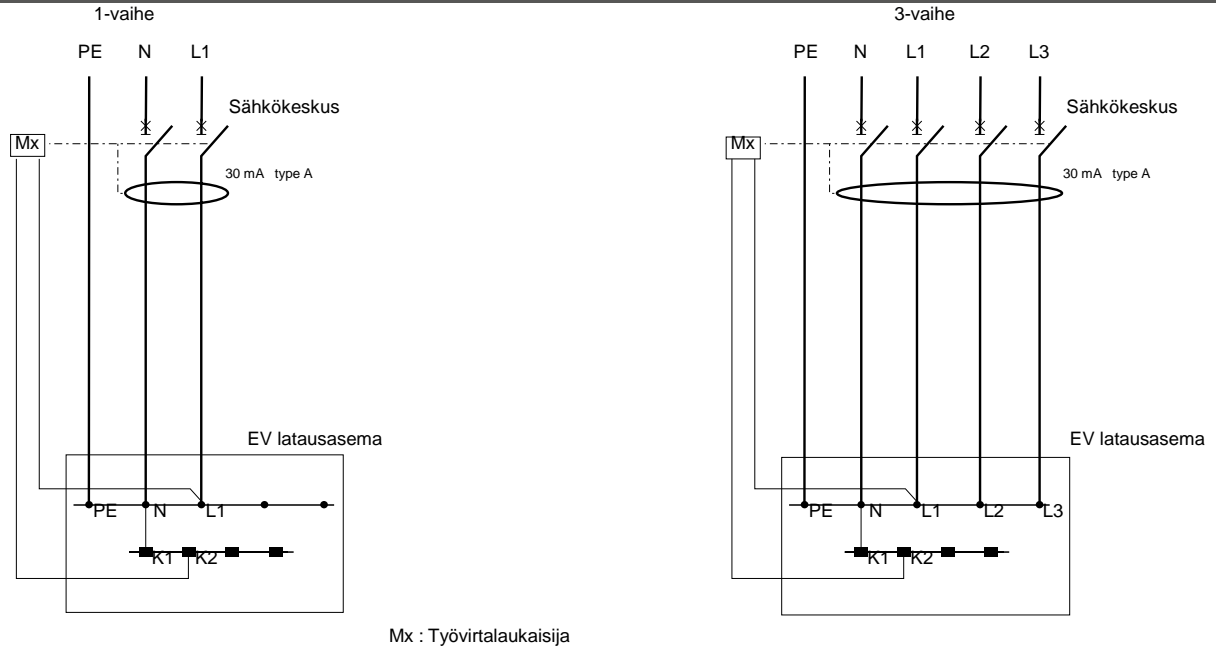
Suosittelaaan ylijännitesuoja jokaiseen latausasemaan ukkosherkillä alueilla ja ylijännitesuoja on pakollinen mikäli paikalliset määräykset velvoittavat.

Syöttökaapelin vaatimukset

- Maksimi kaapelin poikkipinta **6 mm²**.
- Käytä asennuksessa taipuisaa kaapelia, kun kytket latausaseman syötön.
- Käytä syöttökaapelin kytkennässä kaapelikenkiä.

5

KytKentä



6

Asennus

⚠️ ⚠️ Vaara

SÄHKÖISKUN VAARA, RÄJÄHDYS TAI VALOKAARI

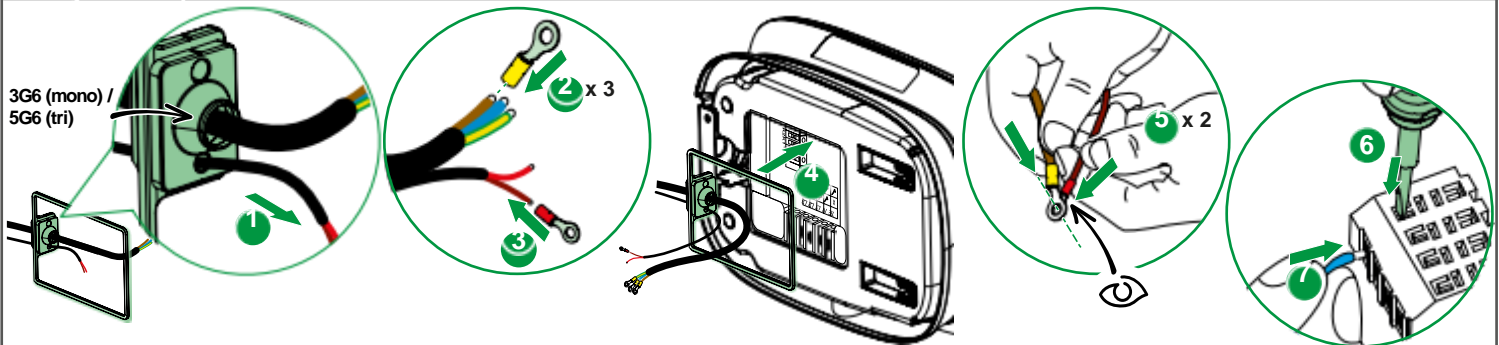
- Kun teet asennustöitä tarkista, että latausasema on jännitteetön.
- Käytä oikeantyyppistä jännitekoestinta.
- Älä kytke latausasemaa mikäli maaresistanssi on suurempi kuin sähköasennusmääräyksen raja-arvo.
- Työvirtalaukaisijan (Mx) kytKentä. Sitä ei toimiteta latausaseman kanssa.

Mikäli ohjeita ei noudateta johtaa se kuolemaan tai vakavaan vammaan.

6.1 Työvirtalaukaisija (Mx)

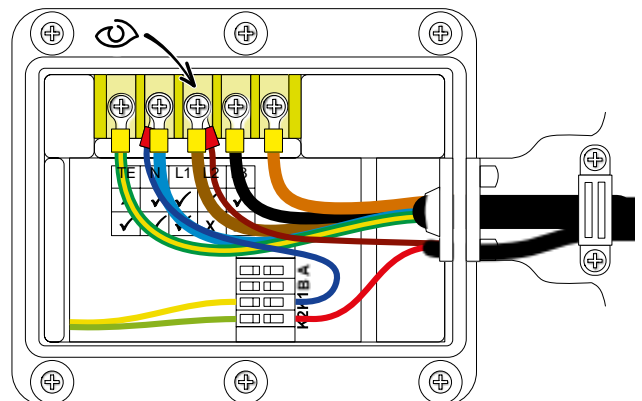
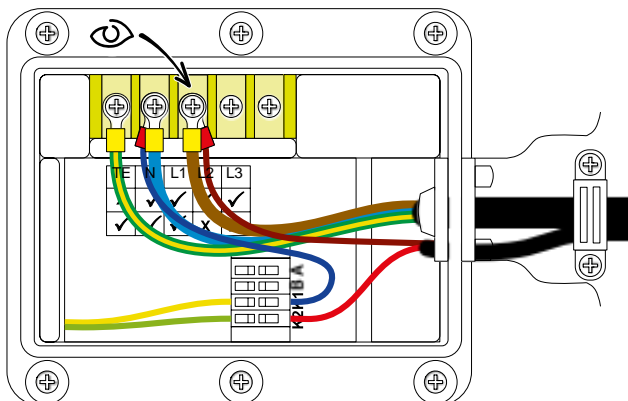
1. Asenna työvirtalaukaisija (Mx) johdotuskaavion mukaisesti (Kohta 5) jolloin henkilösuojauksen ehdot täyttyvät ja asennus on IEC 61851-1 mukainen.
2. Asenna työvirtalaukaisija (Mx) 1.5 mm² 2-johdinkaapelilla, joka on tarkoitettu 230V jännitteelle.
3. Ota kumitiiviste ja työnnä ulos yksi kumitulppa kahdesta.
4. Vie 2-johdinkaapeli työvirtalaukaisijalle (Mx) tyhjän tulpan kautta.
5. EVlink Home latauslaitteen sisällä, asenna 1-johdin (Mx) K2 liittimeen.
6. Kytke toinen työvirtalaukaisijan (Mx) johdin L1 ruuviiliitäntään. Käytä punaista (1.5 mm²) kaapelikenkää (älä pyöritä johdinta ruuvin ympäri).
7. Kytke johdin nolliin ruuviiliittimeen käyttämällä punaista (1.5 mm²) kaapelikenkää ja asenna kaapelin toinen pää K1 liittimeen. Aseta ruuvimeisseli liittimen suurimpaan reikään ja paina työkalua alaspäin, jotta avaat liittimen.

6.2 Syöttökaapelin asennus



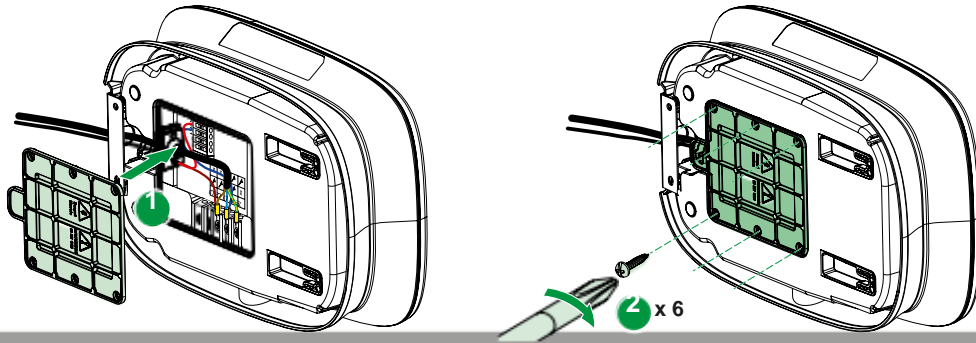
EVlink Home 1P

EVlink Home 3P

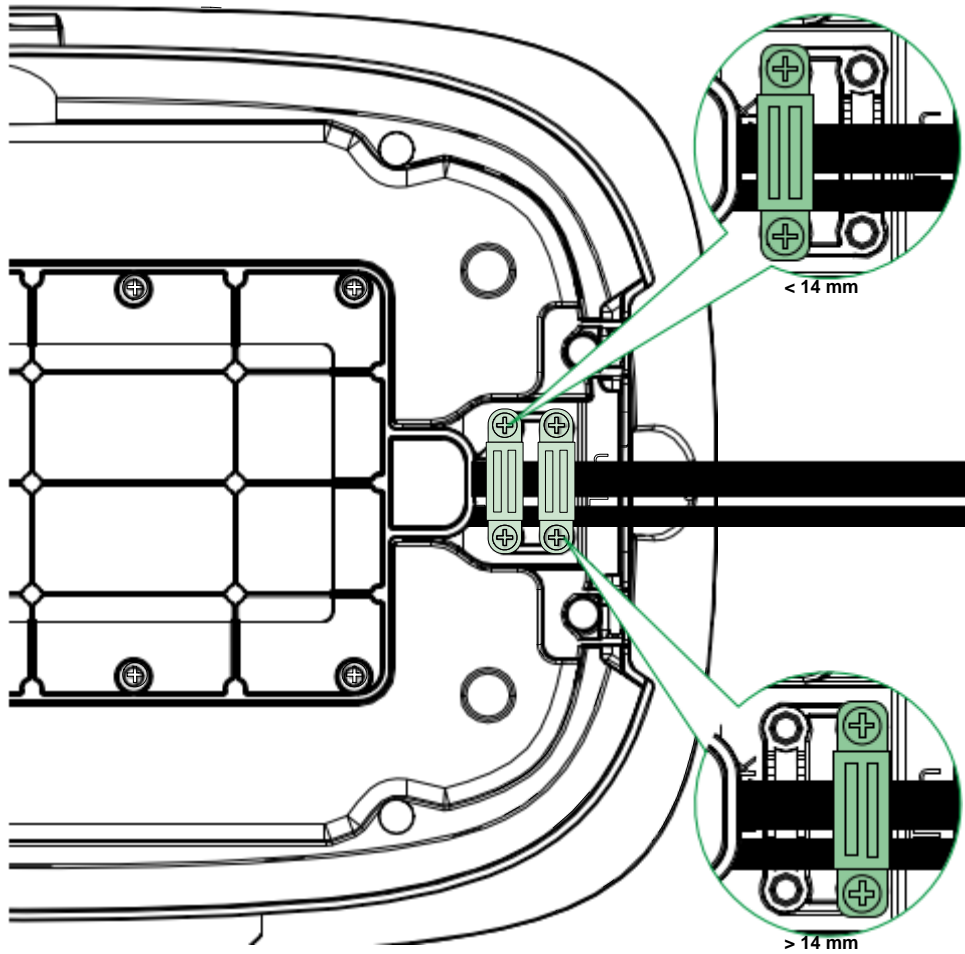


6 Asennus

Varmista kytkentätila



6.4 Kiristä kaapelin vedonpoistaja



⚠️ ⚠️ VAARA

SÄHKÖISKUN VAARA, RÄJÄHDYS TAI VALOKAARI

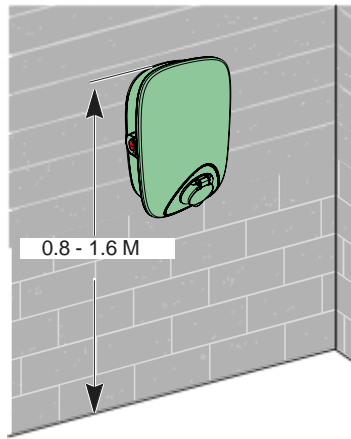
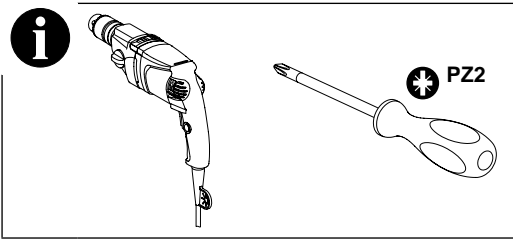
- Kun teet asennustöitä tarkista, että latausasema on jännitteetön
 - Käytä oikeantyyppistä jännitekoestinta.
 - Älä kytke latausasemaa mikäli maaresistanssi on suurempi kuin sähköasennusmääräyksen raja-arvo.
 - Asenna ylikuorma- ja oikosulkusuojaus ohjeistuksen sekä paikallisten määräysten mukaisesti (Kohta 6).
 - Älä asenna vikavirtasuojaan automaattista nollautusta.
- Näiden ohjeiden noudattamatta jättäminen johtaa kuolemaan tai vakavaan loukkaantumiseen.**

⚠️ VAROITUS

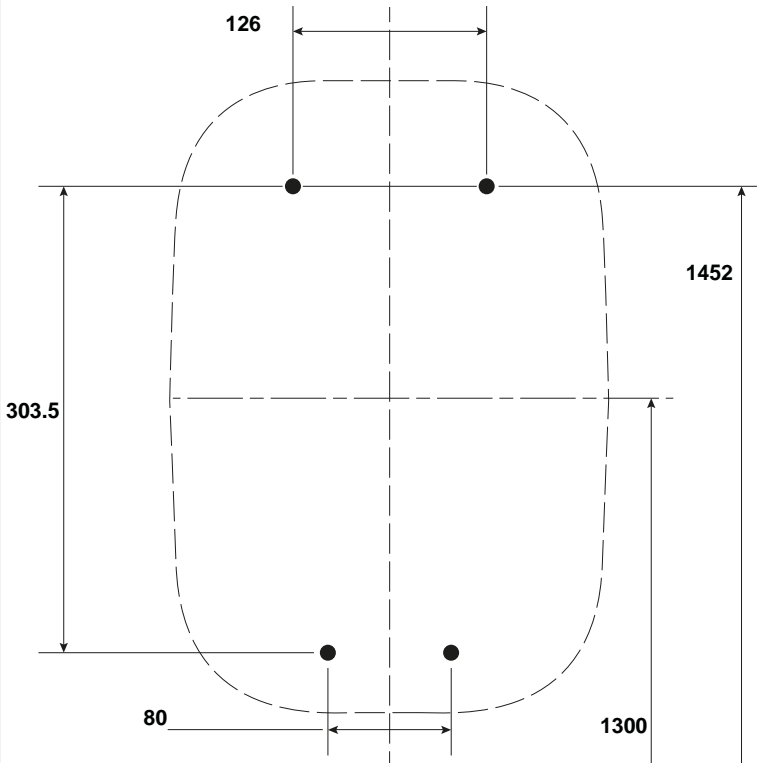
LATAUSASEMAN RIKKOONTUMISVAARA

- Asennuksen aikana suojaa lausasema pölyltä ja vedeltä.
 - Asenna latausasema tasaiselle pinnalle.
 - Käytä seinämateriaalin mukaisia ruuveja, aluslevyjä ja seinätulppia.
- Näiden ohjeiden noudattamatta jättäminen voi johtaa kuolemaan tai vakavaan loukkaantumiseen tai laitteen rikkoontumiseen.**

7.1 Merkitse asennuskohta



- Tarkista asennusalue ennenkuin teet merkintöjä seinään. Latausaseman yläreuna oltava 0,8 – 1,6 metriä lattiapinnasta.



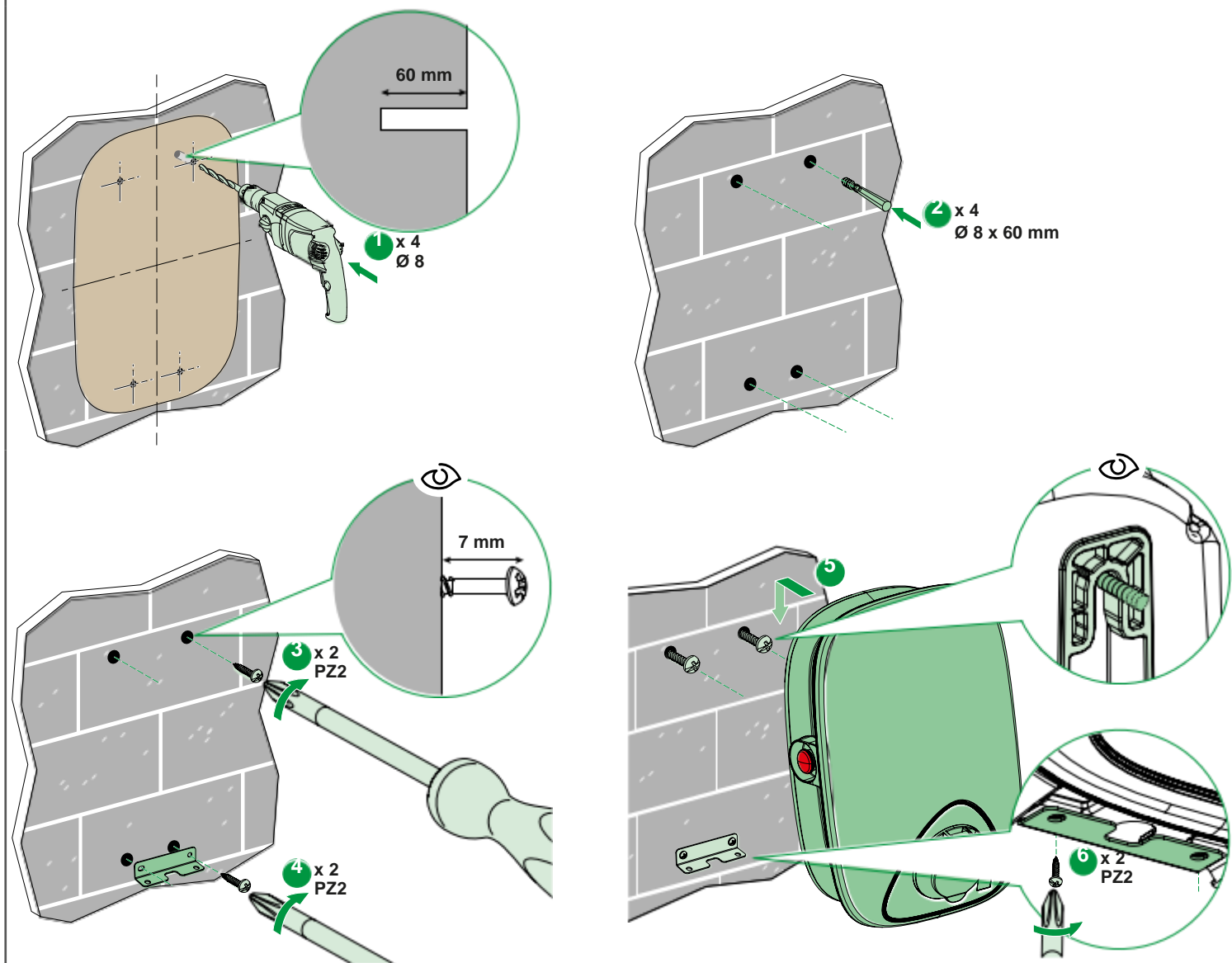
- Aseta porausreikien malli sopivalle korkeudelle ja merkitse reikien kohdat.
- Varmista, että latauslaitteen ympärille jää riittävästi tilaa kaapelille ja Stop-painikkeelle pääsyn (vasen puoli).

Suosittelvat asennusvaiheet

1. Käytä asennusmallia
2. Poraa reiät mallin avulla
3. Kiinnitä ruuvit ja kiinnikkeet
4. **VAROITUS:** Tarkista, että latauslaite on jännitteetön
5. Asenna ja kytke työvirtalaukaisia (Mx) latausasemaan
6. Liitä syöttökaapeli latausasemaan
7. Varmista latauslaitteen asennusaukko
8. Kiristä syöttökaapelin vedonpoistaja
9. Asenna latauslaite ruuvien ja alakiinnikkeen avulla
10. Tarkista kiinnitykset
11. Asenna pääkatkaisijan huippukuorman valvontayksikkö (anti-tripping system) optiona
12. Kytke syöttö latausasemaan

7 Kiinnitys

Poraa ja asenna



8 Tarkastus

⚡ ⚠ VAARA

SÄHKÖISKUN, RÄJÄHDYKSEN TAI VALOKAAREN MAHDOLLISUUS

Käytä sopiva suojarusteita ja noudata turvallisuusohjeita.

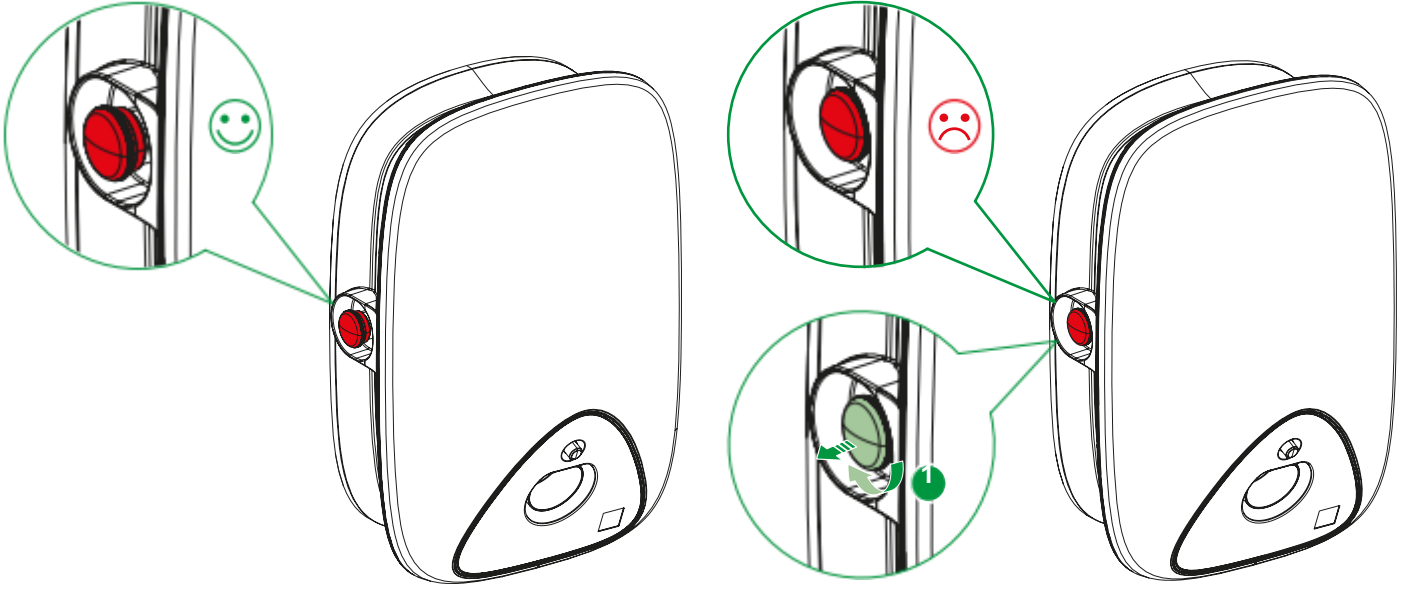
Näiden ohjeiden noudattamatta jättäminen voi johtaa kuolemaan tai vakavaan loukkaantumiseen.

- Tarkista, että kytkentäluukku on ruuvattu kiinni.
- Varmista, että syöttökaapeli on asennettu vedonpoistajalla.
- Tarkista, että latausaseman kansi on kiinnitetty kunnolla eikä siinä ole mekaanista vauriota tai muodonmuutosta.
- Tarkista, että latausasema on kiinnitetty kunnolla seinään.
- Tarkista, että mikään ei estä latauskaapelin kytkemistä latausaseman pistorasiaan/pistokkeeseen.

9

Konfigurointi

Tarkista, että Hätä-Seis painike on vapautettu kiertämällä sitä 90 astetta myötäpäivään.



10

Kaapelin säilytys

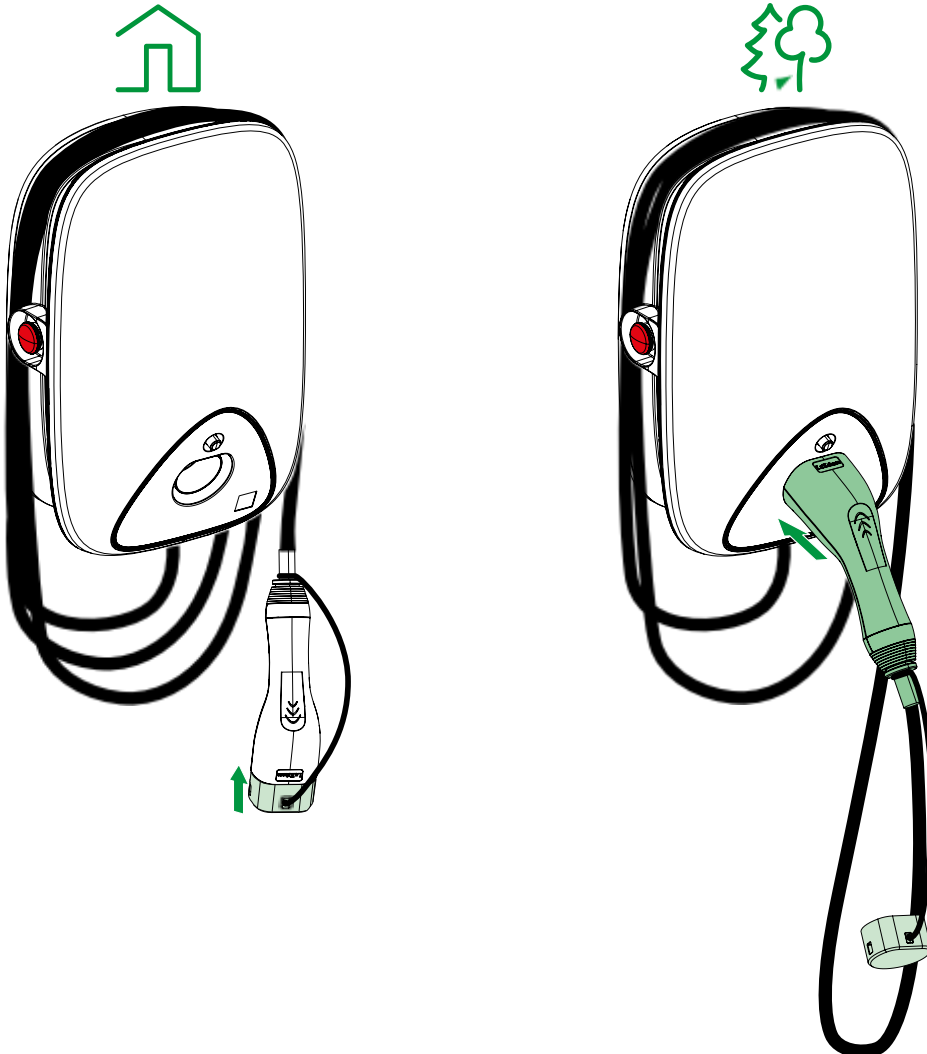
⚠️ ⚠️ DANGER

SÄHKÖISKUN, RÄJÄHDYKSEN TAI VALOKAAREN MAHDOLLISUUS

Tarkista säännöllisesti kaapelin kunto.

Näiden ohjeiden noudattamatta jättäminen voi johtaa kuolemaan tai vakavaan loukkaantumiseen.

- Varmista, että latausaseman pistorasiaa/pistoketta ja latauskaapelia säilytetään oikein, kun latauslaitetta ei käytetä.
- Kierrä latauskaapeli siististi latauslaitteen ympärille kaapelikouruun.
- Mikäli Evlink latausasema asennetaan **sisätilaan** suojaa pistoke pölysuojalla.
- Mikäli Evlink latausasema asennetaan **ulkotilaan** aseta pistoke latausaseman pistorasiaan.



11 Käyttö

EV latauslaitteen kytkentä

1. Kytke latauskaapelin pistoke EV latauslaitteen pistorasiaan
2. Kytke latauskaapelin toinen pää sähköajoneuvoon.
3. Latauslaitteen merkivalo LED vaihtuu kiinteästä vihreästä pulssitaajuiseen siniseen.

11.2 Sähköajoneuvon irtikytkentä

⚠ VAROITUS

Tapaturman vaara

Älä käytä liiallista voimaa, kun irrotat pistokkeen latausasemasta, koska se on mekaanisesti lukittu.

Näiden ohjeiden noudattamatta jättäminen voi johtaa kuolemaan tai vakavaan loukkaantumiseen tai laitteen rikkoontumiseen.

1. Lopeta lataus vapauttamalla sähköajoneuvon liitäntä.
2. Irrota pistoke sähköajoneuvosta.
3. Kierrä latauskaapeli siististi latauslaitteen ympärille kaapelikouruun.

12 Latauslaitteen tilatiedot

LED väri	LED toiminto	Latauslaitteen tila
Vihreä	Jatkuva	Odottaa
Sininen	Pulssitaajuinen	Lataa
Sininen	Jatkuva	Lataus on valmis(< 1 A / 20 minuuttia)
Punainen	Jatkuva	Vika: Kohta14 Vianetsintä

13 Latauslaitteen testaus

- Mikäli sähköajoneuvoa ei ole paikalla, voit testata latausaseman toiminnallisuuden EVlink AC charger –testerillä (EVA1SADS).
- Evlink charger tester (EVA1SADS) ei kuulu Evlink Home latauslaitteen toimitukseen.



14 Vianetsintä

Mikä	Mahdollinen syy ja ratkaisu
Pistoke kytketty sähköajoneuvoon mutta ei lataa	- Varmista, että pistoke asennettu kunnolla ottamalla pistoke pois ja asentamalla se uudelleen. - Tarkista, että kytkentä tehty Kohdan 11 mukaisesti.
Latauslaitteen LED on punainen	- Tarkista, että Hätä-Seis painike ei ole lukittu kääntämällä sitä 90° myötäpäivään. - Jos tämä ei auta kytke laitteen syöttö pois, irrota pistoke sähköajoneuvosta, kytke uudelleen syöttö päälle, odota latauslaitteen vihreä LED, asenna pistoke uudelleen sähköajoneuvoon. - Mikäli tämä ei onnistu tarkista, että syöttökaapelin suojamaa (PE) on kytketty latauslaitteen PE liittimeen.
Latauslaitteen LED pimeä	- Ei syöttöjännitettä. Kytke latauslaitteen syöttö pois, latauslaite mahdollisesti vioittunut. Ota yhteyttä Schneider Electricin Huoltopalveluun.

15 Kierrätys

Tämän laitteen pakkausmateriaali voidaan kierrättää. Tuote ja kaikki tällä symbolilla merkityt lisävarusteet ovat sähkö- ja elektroniikkakomponentteja, jotka on hävitettävä erillään kotitalousjätteistä. Suojele ympäristöäsi. Palauta sähkölaitteet valtakunnalliseen SER-keräyspisteverkostoon. Kiitos, kun suojelet ympäristöä.

16 Takuu

Älä avaa latausasemaa tai poista suojakantta.
Takuu : takuehtojen mukaisesti.

