EKO07254
EKO07258EKO07259
EKO30465

WiSeer™

Om dette produktet

Smart ZB Termostat 16 A (referert til som **termostat**) er designet for elektrisk gulvvarme eller elektriske radiatorer. Den kan også styre motoriserte ventiler eller sirkulasjonspumper for vannbasert oppvarming som drives av strømmettet.

Alternativer for styring

Hjemmekontroll: For å kontrollere termostaten via Wisser Home-appen, kreves det en Wisser-hub.

Direkte drift: Termostaten kan alltid betjenes direkte på stedet.

- Bare romtemperatursensor
- Bare gulvsensor
- Romtemperatur for kontroll og gulvsensor for begrensning av oppvarmingstemperatur

MERK: Termostaten fungerer med flere gulvsensor-typer.

Funksjoner

- Gjeldende romtemperatur og settpunkt for temperatur
- Forhåndsinnstillinger

1 Pakkeinnhold

- Innsats
- Ramme
- Regulatormodul
- Pakning (oppgradering til IP31)
- Sensorkabel
- Installasjonsinstruksjoner

2 Produktdetaljer

- Matrisedisplay
- Berøringsknapper

3 Valg av installasjonssted

For å sikre nøyaktig måling av romtemperaturen må du beskytte den interne temperatursensoren mot ytre påvirkninger og temperatursvingninger.

Installasjonssted for innsatsen

Ta derfor hensyn til følgende ved valg av installasjonssted:

- Monter i en høyde på 1 m over gulvet.
- Unngå nærhet til vinduer, dører eller ventilasjonsåpninger.
- Ikke installer over varmeapparater eller andre varmekilder.
- Ikke dekk til eller installer bak gardiner.
- Unngå eksponering for direkte sollys eller lampelys.

Plassering av gulvsensor

For pålitelig drift må gulvsensoren beskyttes mot fuktighet, mekanisk spenning og temperatursvingninger. Ta derfor hensyn til følgende ved valg av installasjonssted:

- Plasser sensoren midt i gulvvarmekretsene.
- Før sensorkabelen gjennom et plastrør med en innvendig diameter på minst 16 mm.
- Tett rørenden med tape og skjær en spalte for å la kondens slippe ut.
- Unngå skarpe bender i røret for å lette kabelinstallasjonen.

4 Elektriske tilkoblinger

⚠ ⚠ FARE

FARE FOR ELEKTRISK STØT, EKSPLOSJON ELLER LYSBUE

Sikker elektrisk installasjon må kun utføres av kvalifiserte fagfolk. Fagfolk må bevise dyp kunnskap på følgende områder:

- Koble til installasjonsnettverk.
- Koble til flere elektriske enheter.
- Legg elektriske kabler.
- Sikkerhetsstandarder, lokale regler for kabling og forskrifter.

Hvis du ikke følger disse instruksjonene, vil det føre til død eller alvorlige personskader.

⚠ ⚠ FARE

FARE FOR ELEKTRISK STØT, EKSPLOSJON ELLER LYSBUE

Utgangene kan føre elektrisk strøm selv når lasten er koblet fra.

- Enheden må alltid kobles fra strømforsyningen ved å koble ut / slå av sikringen i den tilførende strømkretsen før det utføres arbeid på enheten.

Hvis du ikke følger disse instruksjonene, vil det føre til død eller alvorlige personskader.

⚠ ⚠ FARE

FARE FOR ELEKTRISK STØT, EKSPLOSJON ELLER LYSBUE

Enheden er ikke en SELV-enhet (Safety Extra Low Voltage). Sensorledningene er koblet til strømmettet (AC 230 V).

- Bruk kun sensorer med dobbelt isolerte kabler.

Hvis du ikke følger disse instruksjonene, vil det føre til død eller alvorlige personskader.

- Belastning: maks. 16 A strøm
- Inngående gulvsensor (valgfri)

5 Montering

- (Valgfritt) For å oppnå beskyttelsesklasse IP31:
 - Plasser pakningen på festplaten.
 - Fullfør enheten med en ELKO RS16- eller ELKO Plus-ramme.
- Hvis den ikke er forhånds konfigurert, skyver du rammen over modulen. Sørg for at modulfjærene er riktig orientert.
- Klem modulen inn i innsatsen.

MERK

SKADE PÅ UTSTYR

- Modulen er godt festet til innsatsen med en kabel.
- Ikke trekk hardt i modulen eller innsatsen.
- Når du demonterer, må du merke deg kabellengden.

Dersom disse instruksjonene ikke følges, kan det føre til skader på utstyret.

6 Forhåndsinnstillinger

Etter første oppstart eller tilbakestilling til fabrikkinnstillinger, stiller termostaten automatisk inn en standardinnstilling:

- Hvis ingen ekstern sensor er tilkoblet: P5
 - Hvis en ekstern sensor er tilkoblet: P8
- Forhåndsinnstillingen blinker på matrise-LED-ene i 10 sekunder før termostaten går over til driftsmodus.

Endring forhåndsinnstilt verdi

MERK: Du kan bare endre forhåndsinnstilt verdi umiddelbart etter første oppstart eller etter en tilbakestilling til fabrikkinnstillinger, og bare hvis termostaten ennå ikke er koblet til et Wisser Home-system.

Slik endrer du den forhåndsinnstilte verdien:

- Trykk inn "O" og "+" samtidig i 10 s.
- Trykk på «+» for å øke eller «-» for å redusere den forhåndsinnstilte verdien.
- Trykk inn «O» i mer enn 1 sekund for å bekrefte valget.

Forhåndsinnstilling	Konfigurasjon
P1	Varmepumpe/oljefyr (romsensor)
P2	Vannbåren radiator/gasskjel (romsensor)
P3	Vannbåren gulvvarme (romsensor)
P4	Panelovner (romsensor)
P5	Elektrisk gulvvarme (romsensor – uten gulvbegrensningsensor)
P6	Elektrisk gulvvarme (romsensor – med gulvbegrensningsensor)
P7	Vannbåren gulvvarme (gulvsensor)
P8	Varmekabel (gulvsensor)
P9	Effektregulator (basert på prosent)

Du kan finne detaljert informasjon om forhåndsinnstillingene i enhetsveiledningen.

7 Les hele brukerveiledningen for enheten på internett

Skann QR-koden for din plattform og velg språk for å få fullstendig informasjon om enheten, inkludert drift, konfigurasjon og paring av enheten med et Wisser-system.

Tekniske data

Nominell spenning:	AC 230 V ~, 50 Hz
Maksimal strømstyrke	
Motstandsbelastning:	maks. 16 A, 3520 W
Induktiv last:	Maks. 4 A

Strømforsbruk

I standby-modus (Psm):	0,24 W
I nettverksbasert standby (Pnsm):	0,32 W
I nettverksstandby med skjerm (P):	0,5 W
Type temperaturregulering:	TW = Elektronisk romtemperaturregulering med uketimer

Denne kontrollen har følgende kontrollfunksjoner:

Denne kontrollen har følgende kontrollfunksjoner:	TW (0/f2/f3/f4/f5/0/0/f8)
Kontrollfunksjoner:	f2 = Registrering av åpent vindu f3 = Alternativ for avstandskontroll f4 = Adaptiv startkontroll f5 = Begrensning av arbeidstid f8 = Kontrollnøyaktighet



Tilkoblingsklemmer: Skruklemmer for maks. 2,5 mm², 0,5 Nm

Nøytralleder: Påkrevert

Driftstemperatur: 0 ... 40 °C

Relativ luftfuktighet: maks. 90 %, ikke-kondenserende

Temperaturnøyaktighet: maks. ±0,5 °C (i området 4–30 °C)

Temperaturmåleoppløsning: maks. 0,1 °C

Display: 7x5-punktmatrise, 3 ekstra LED-er

Driftsfrekvens: 2,401 GHz ... 2,483 GHz

Maksimal sendeeffekt (radiofrekvens): ≤10 mW

Kommunikasjonsprotokoll: Zigbee 3.0-sertifisert

Gulvsensortyper: 10 k, 12 k, 15 k, 33 k, 4 7k (termistorens motstandsverdier i ohm. Nominell verdi ved 25 °C)

Beskyttelsesklasse: II

Arbeidsspenning: 230 V

Over spenningskategori: III

Nominell impuls spenning: 4 kV

Forensningsgrad: 2

CTI-klassifisering for isolasjonskomponenter: 175 V

Materialgruppe: IIIa (basert på CTI-verdi)

Frakoblingstype: 1.B

Ikke kast apparatet i husholdningsavfallet, men lever det til et offentlig innsamlingssted. Profesjonell resirkulering beskytter mennesker og miljø mot potensielle negative effekter.

EU-samsvarserklæring

Herved erklærer Schneider Electric Industries SAS at dette produktet er i samsvar med de grunnleggende kravene og andre relevante bestemmelser i RADIO-UTSTYR-DIREKTIV 2014/53/EU. Samsvarserklæringen kan lastes ned her:

- go2se.com/ref=EKO07258

Varemerker

- Wisser™ er et varemerke som eies av Schneider Electric SE, datterselskaper og tilknyttede selskaper.
 - Zigbee® er et registrert varemerke for Connectivity Standards Alliance.
 - QR-kode er et registrert varemerke for DENSO WAVE INCORPORATED i Japan og andre land.
- Andre merkevarenavn og registrerte varemerker tilhører de aktuelle eierne.

Generell informasjon om cybersikkerhet

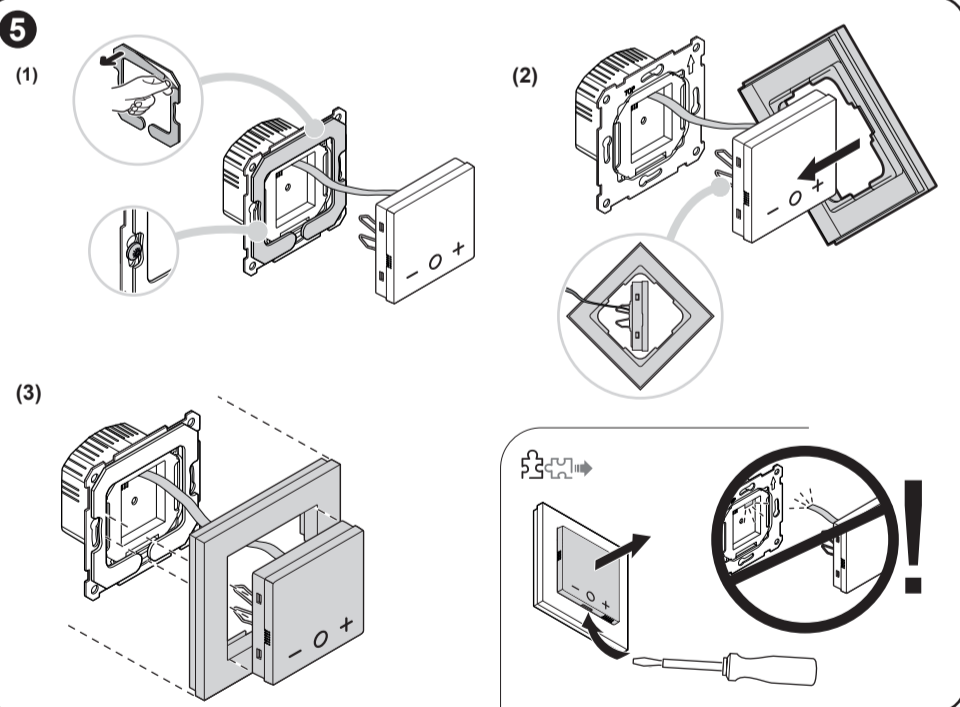
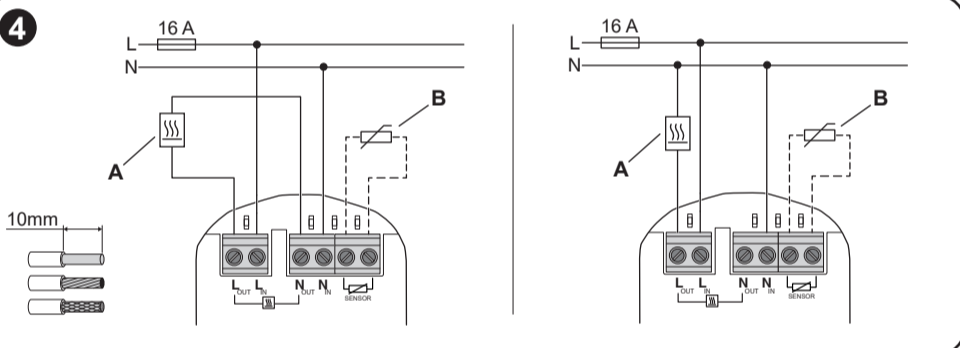
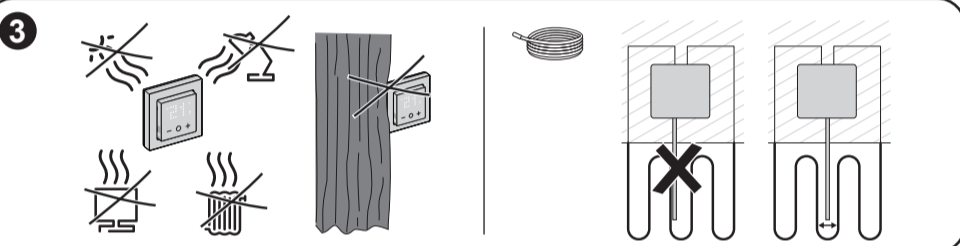
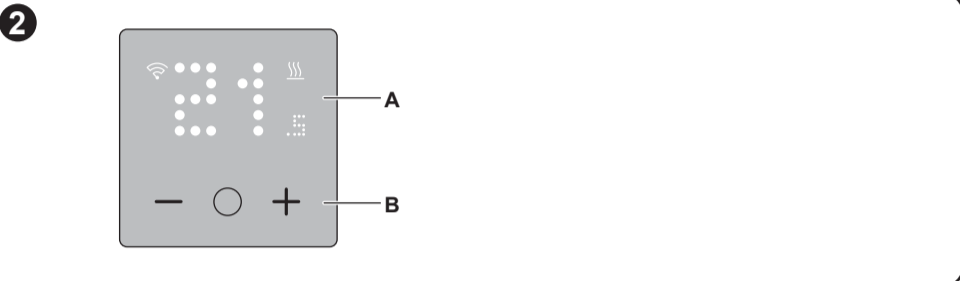
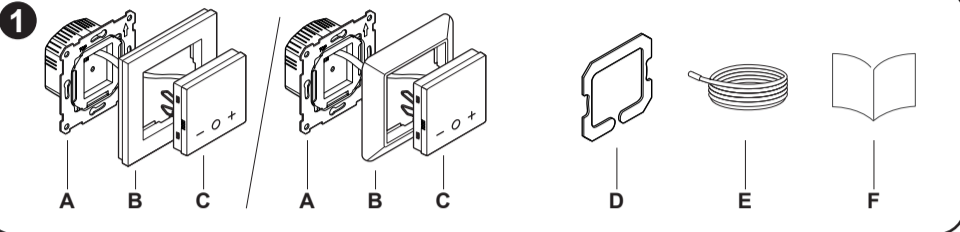
Skann denne koden for å få tilgang til Schneider Electric Cybersecurity-portalen:

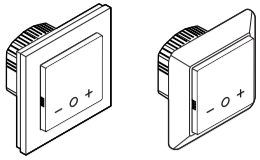
se.com/ww/en/work/support/cybersecurity/security-notifications.jsp



Schneider Electric Industries SAS

35 rue Joseph Monier
FR-92500 Rueil Malmaison
elko.no/contact



EKO07254
EKO07258EKO07259
EKO30465

WiFer™

Om den här produkten

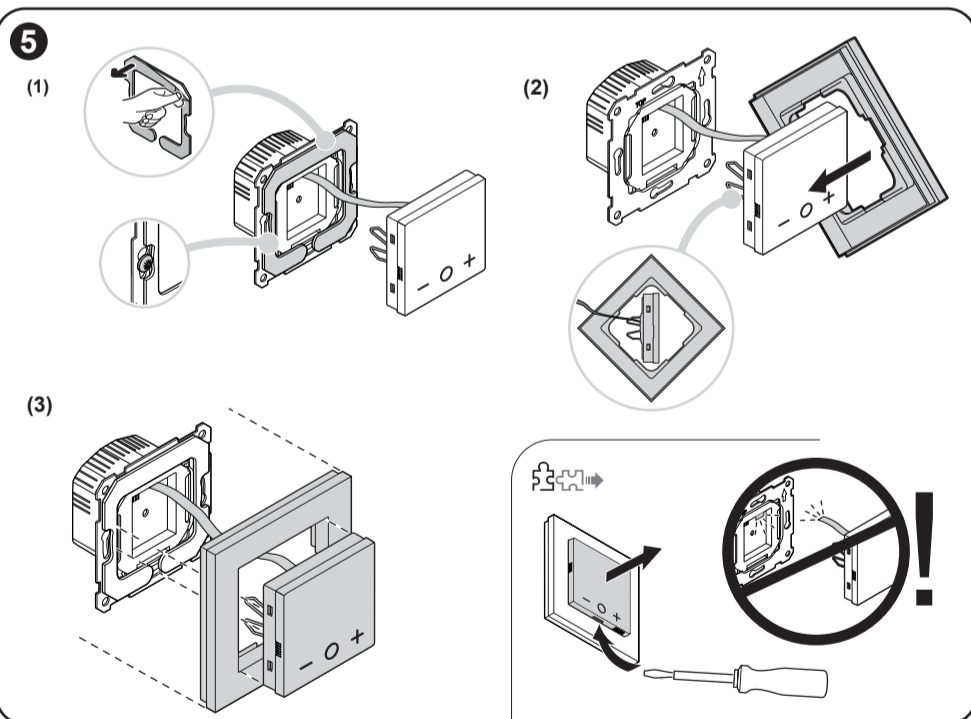
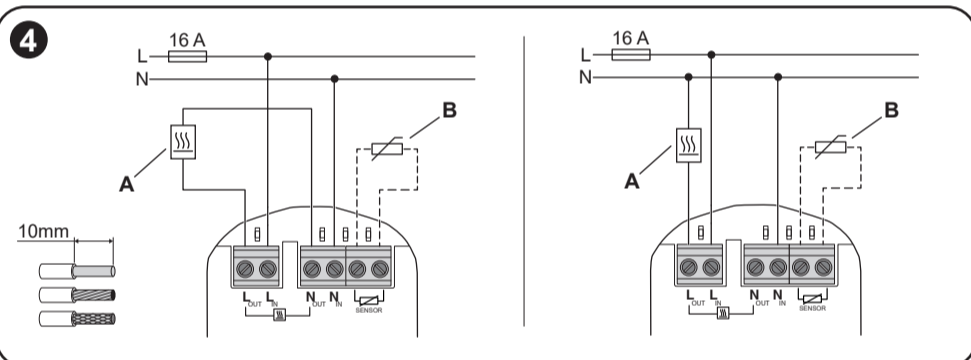
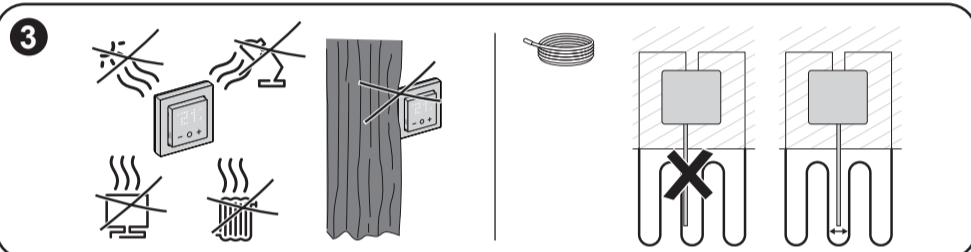
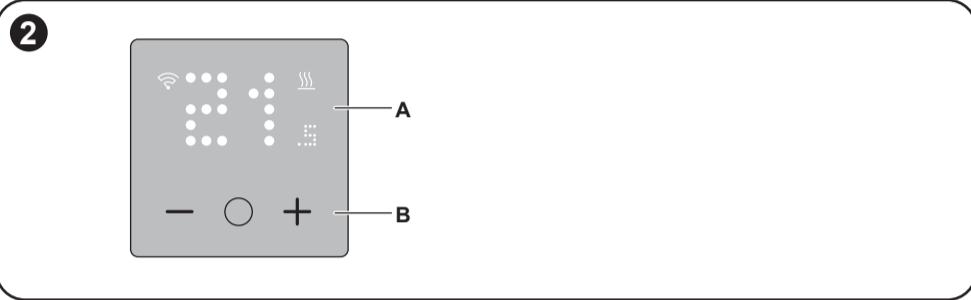
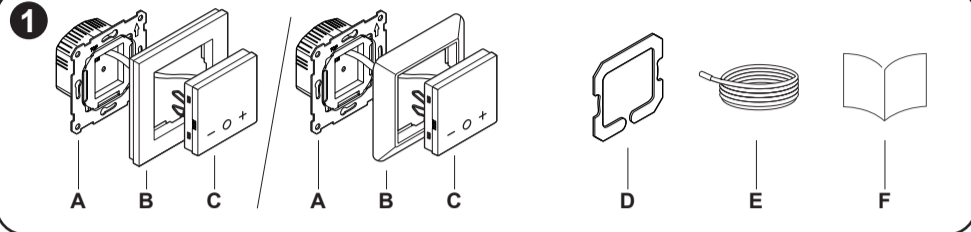
Smart Rum/Golv Termostat 16 A (nedan kallad **termostat**) är utformad för elektrisk golvvärme eller elektriska radiatorer. Den kan också styra nätdrivna motorventiler eller cirkulationspumpar för vattenbaserad uppvärmning.

Styrningsalternativ

Hemstyrning: För att styra termostaten via Wiser Home-appen krävs en Wiser-hubb.

Direkt drift: Termostaten kan alltid manövreras direkt på plats.

- Endast temperatursensor för rumsluft
- Endast golvsensor
- Rumsluftstemperatur för styrning och golvsensor för begränsning av uppvärmningstemperatur



OBS: Termostaten fungerar med flera golvsensortyper.

Funktioner

- Aktuell rumstemperatur och temperaturbörvärde
- Förinställningar

1 Förpackningens innehåll

- A Insats
- B Ram
- C Styrningsmodul
- D Packning (uppgradering till IP31)
- E Sensorkabel
- F Installationsanvisningar

2 Produktinformation

- A Punktmatrisdisplay
- B Pekknappar

3 Val av installationsplats

För att säkerställa korrekt mätning av rumstemperaturen ska den interna temperatursensorn skyddas från yttre påverkan och temperaturvariationer.

Installationsplats för insatsen

Ta därför hänsyn till följande när du väljer installationsplats:

- Installera på en höjd av 1 m över golvet.
- Undvik närhet till fönster, dörrar eller ventilationsöppningar.
- Installera inte enheten över radiatorer eller andra värmekällor.
- Enheten får inte täckas över eller installeras bakom gardiner.
- Undvik exponering för direkt solljus eller lampbelysning.

Installationsplats för golvsensor

För att golvsensorn ska fungera korrekt måste den skyddas mot fukt, mekanisk belastning samt temperaturvariationer.

Ta därför hänsyn till följande när du väljer installationsplats:

- Placera sensorn mitt i golvvärmslingorna.
- Dra sensorkabeln genom ett plaströr med en innerdiameter på minst 16 mm.
- Försegla röränden med tejp och skär ett snitt så att kondens kan tränga ut.
- Undvik snäva böjar i slangen för att underlätta kabelinstallationen.

4 Elektriska anslutningar

⚠ ⚠ FARA

RISK FÖR ELEKTRISKA STÖTAR, EXPLOSION ELLER LJUSBÅGAR

Säker elinstallation får endast utföras av kunnig personal. Skickliga yrkesverksamma måste bevisa djup kunskap inom följande områden:

- Ansluta till installationsnätverk.
- Ansluta flera elektriska enheter.
- Dragning av elkablar.
- Säkerhetsstandarder, lokala kabeldragningsregler och föreskrifter.

Underlåtenhet att följa dessa instruktioner kommer att leda till dödsfall eller allvarlig skada.

⚠ ⚠ FARA

RISK FÖR ELEKTRISKA STÖTAR, EXPLOSION ELLER LJUSBÅGAR

Det kan finnas ström i utgångarna även när lasten är avstängd.

- Bryt spänningsmatningen med säkringen för inkommande kraft innan du arbetar på enheten.

Underlåtenhet att följa dessa instruktioner kommer att leda till dödsfall eller allvarlig skada.

⚠ ⚠ FARA

RISK FÖR ELEKTRISKA STÖTAR, EXPLOSION ELLER LJUSBÅGAR

Enheten är inte en SELV-enhet (Safety Extra Low Voltage).

Sensorledningarna är anslutna till nätledningen (230 V AC).

- Använd endast sensorer med dubbelisolerade kablar.

Underlåtenhet att följa dessa instruktioner kommer att leda till dödsfall eller allvarlig skada.

- A Last: max. 16 A aktiv
- B Golvsensorer på ingångssidan (tillval)

5 Montering

- (Valfritt) För att uppnå kapslingsklass IP31:
 - Placera packningen på fästplattan.
 - Komplettera enheten med en ELKO RS16- eller ELKO Plus-ram.
- Om den inte är förkonfigurerad skjuter du ramen över modulen. Se till att modulens fjädrar är korrekt orienterade.
- Snäpp fast modulen i insatsen.

OBSERVERA

SKADOR PÅ UTRUSTNINGEN

Modulen sitter fast ordentligt i insatsen med en kabel.

- Dra inte hårt i modulen eller insatsen.
- Notera kabellängden vid demonteringen.

Om instruktionerna ignoreras kan utrustningen skadas.

6 Förinställningar

Efter första uppstart eller återställning till fabriksinställningar ställer termostaten automatiskt in en förinställd standardinställning:

- Om ingen extern sensor är ansluten: P5
- Om en extern sensor är ansluten: P8

Förinställningen blinkar på lysdiодerna i 10 sekunder innan termostaten växlar till driftläge.

Ändra förinställningsvärde

OBS: Du kan endast ändra det förinställda värdet direkt efter att du har startat enheten för första gången eller återställt den till fabriksinställningarna, och endast om termostaten ännu inte är ansluten till ett Wiser Home-system.

Så här ändrar du förinställningsvärdet:

- Tryck på "O" och "+" samtidigt i 10 s.
- Tryck på "+" för att öka eller "-" för att minska det förinställda värdet.
- Bekräfta genom att trycka in "O" i > 1 s.

Förinställning	Konfiguration
P1	Värmepump/oljepanna (rumssensor)
P2	Hydronisk radiator/gaspanna (rumssensor)
P3	Hydronisk golvvärme (rumssensor)
P4	Elektrisk radiator (rumssensor)
P5	Elektrisk golvvärme (rumssensor – utan golvgränssensor)
P6	Elektrisk golvvärme (rumssensor – med golvgränssensor)
P7	Hydronisk golvvärme (rumssensor)
P8	Elektrisk golvvärme (rumssensor)
P9	Regulatorläge (baserat på procent)

Du kan hitta detaljerad information om förinställningarna i användarguiden för enheten.

7 Läs hela bruksanvisningen till enheten online

Skanna QR-koden för din plattform och välj ditt språk för fullständig information om enheten, inklusive drift, konfiguration och parkoppling av enheten med ett Wiser-system.

Tekniska data

Nominell spänning:	230 V AC ~, 50 Hz
Maximal ström	
Resistiv last:	max. 16 A, 3520 W
Induktiv last:	max. 4 A
Effektförbrukning	
I standby-läge (Psm):	0.24 W
I nätverksansluten standby (Pnsm):	0.32 W
I nätverksansluten standby med display (P):	0.5 W
Typ av temperaturreglering:	TW = Elektronisk rumtemperaturreglering plus veckotimer

Denna reglerenhet har följande reglerfunktioner:

TW (0/f2/f3/f4/f5/0/0/f8)

Reglerfunktioner:
f2 = Detektering av öppna fönster
f3 = Möjlighet till fjärrstyrning
f4 = Anpassningsbar startreglering
f5 = Driftstidsbegränsning
f8 = Regleringsprecision



Anslutningsplintar:	Plintar med skruvslutning för max. 2.5 mm ² , 0.5 Nm
Neutralledare:	Krävs
Omgivningstemperatur vid drift:	0 till 40 °C
Relativ luftfuktighet:	Max. 90%, icke-kondenserande
Temperaturnoggrannhet:	max. ±0.5°C (inom intervallet 4 till 30°C)
Temperaturmätning uppplösning:	max. 0.1°C
Display:	Indikering med 7x5 punkter, 3 ytterligare lampor
Användningsfrekvens:	2401–2483 GHz
Max. radiofrekvenseffekt som överförs:	< 10 mW
Kommunikationsprotokoll:	Zigbee 3.0-certifierad
Golvsensortyper:	10k, 12k, 15k, 33k, 47k (Termistorresistansvärden i ohm. Nominellt värde vid 25 °C)
Skyddsklass:	II
Arbetsspänning:	230 V
Överspänningskategori:	III
Nominell impuls-spänning:	4 kV
Nedsmutningsgrad:	2
CTI-klassing för isoleringskomponenter:	175 V
Materialgrupp:	IIIa (baserat på CTI-värde)
Frånkopplingsstyp:	1.B

Kassera enheten separerat från hushållsavfallet och på en återvinningsstation. Professionell återvinning skyddar människor och miljö mot de negativa effekter som annars kan uppstå.

EU-försäkringen om överensstämmelse

Härmed försäkras Schneider Electric Industries SAS att denna produkt överensstämmer med krav och relevanta bestämmelser i RADIOURTRUSTNINGSDIREKTIVET 2014/53/EU. Försäkringen om överensstämmelse kan laddas ned på:

- go2se.com/ref=EKO07258

Varumärken

- Wiser™ är ett varumärke som tillhör Schneider Electric SE, dess dotterbolag och närstående företag.
- Zigbee® är ett registrerat varumärke som tillhör Connectivity Standards Alliance.
- QR-kod är ett registrerat varumärke som tillhör DENSO WAVE INCORPORATED i Japan och andra länder.

Andra märkesnamn och registrerade varumärken tillhör respektive ägare.

Allmän information om cybersäkerhet

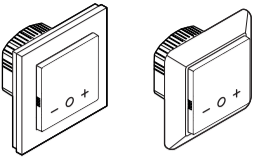
Skanna den här koden för att komma åt Schneider Electric Cybersecurity Portal:

se.com/ww/en/work/support/cybersecurity/security-notifications.jsp



Schneider Electric Industries SAS

35 rue Joseph Monier
FR-92500 Rueil Malmaison
elko.no/contact

EKO07254
EKO07258EKO07259
EKO30465

Wiser™

Tietoja tästä tuotteesta

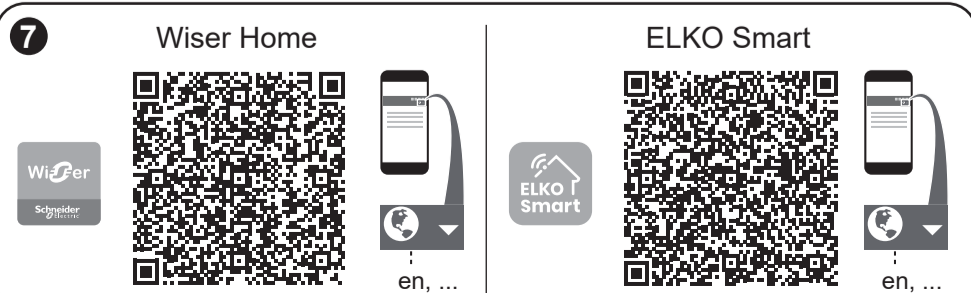
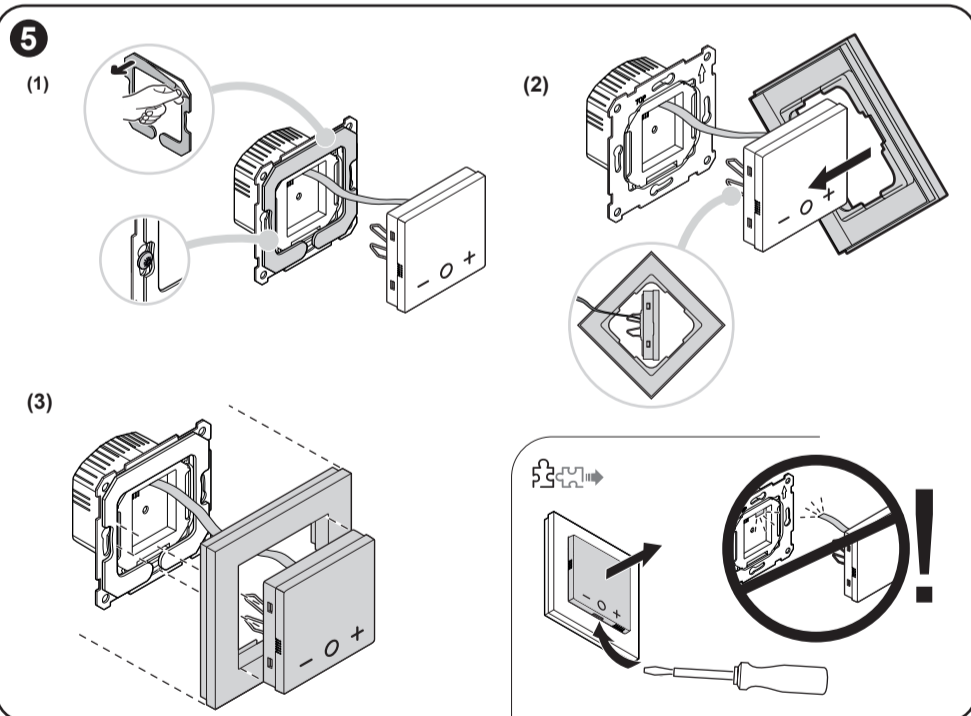
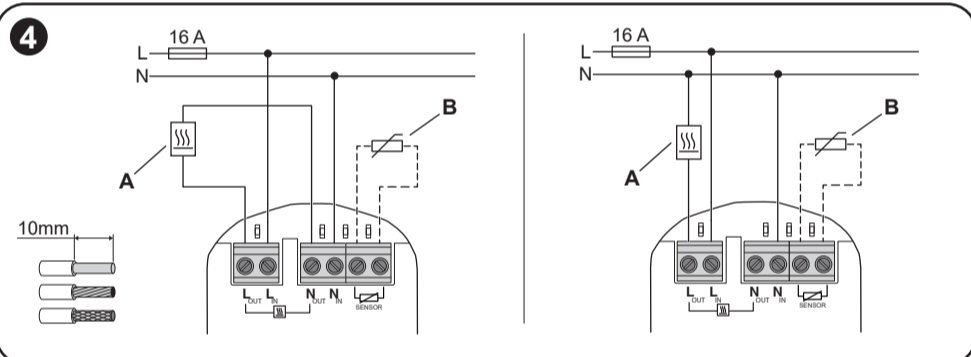
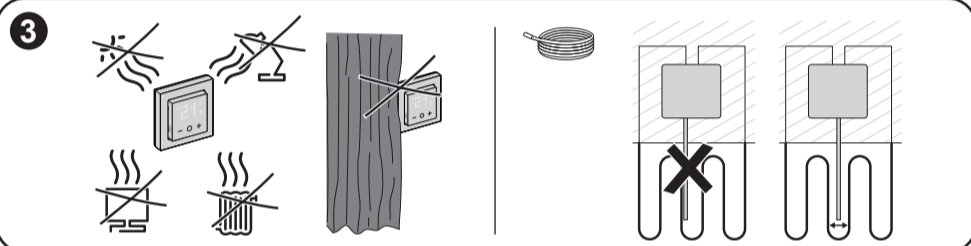
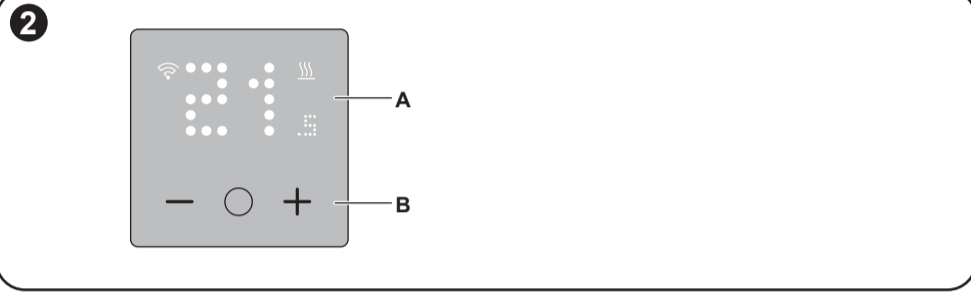
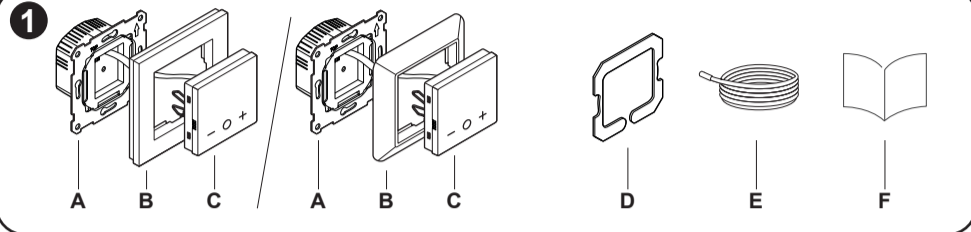
Älykäs termostaatti 16 A ZB (jäljempänä **termostaatti**) on suunniteltu sähköistä lattialämmitystä tai sähköpattereita varten. Se voi myös ohjata vesipohjaisen lämmityksen sähköverkon kautta motorisoituja venttiileitä tai kiertopumppuja.

Ohjausvaihtoehdot

Kotiohjaus: Termostaatin ohjaamiseen Wiser Home -sovelluksen kautta tarvittavat Wiser-keskussyksikön.

Suora ohjaus: Termostaattia voi käyttää aina suoraan paikan päältä.

- Vain huoneilman lämpötila-anturi
- Vain lattia-anturi
- Huoneilman lämpötilan ohjaus ja lattia-anturi lämmityslämpötilan rajoittamiseksi



HUOMAUTUS: Termostaatti toimii useiden lattia-anturityyppien kanssa.

Toiminnot

- Nykyinen huonelämpötila ja lämpötilan asetusarvo
- Esimäärittelyt

1 Paketin sisältö

- Sisäosa
- Kehys
- Ohjausmoduuli
- Tiiviste (päivitys IP31)
- Tunnistinkaapeli
- Asennusohjeet

2 Tuotetiedot

- Pistematriisinäyttö
- Kosketuspainikkeet

3 Asennuspaikan valitseminen

Huonelämpötilan tarkan mittauksen varmistamiseksi suojaa sisäinen lämpötila-anturi ulkoisilta vaikutuksilta ja lämpötilan vaihteluilta.

Termostaatin asennuspaikka

Seuraavat seikat on tämän vuoksi otettava huomioon asennuspaikkaa harkittaessa:

- Asenna 1 m lattian yläpuolelle.
- Vältä ikkunoiden, ovien tai tuuletusaukkojen läheisyyttä.
- Älä asenna lämmittimien tai muiden lämmönlähteiden yläpuolelle.
- Älä peitä tai asenna verhojen taakse.
- Vältä altistamista suoralle auringonvalolle tai lampun valolle.

Lattia-anturin asennuspaikka

Luotettavaa toimintaa varten lattia-anturi on suojattava kosteudelta, mekaaniselta rasitukselta ja lämpötilan vaihteluilta.

Seuraavat seikat on tämän vuoksi otettava huomioon asennuspaikkaa harkittaessa:

- Sijoita tunnistinkaapeli lattian alla olevan lämmitysyksikön silmukoiden keskelle.
- Reiitä tunnistinkaapeli muoviputken läpi, jonka sisähalkaisija on vähintään 16 mm.
- Tiivistä putken pää teipillä ja leikkaa rako, jotta kondensaatio pääsee poistumaan.
- Vältä tiukkoja taivutuksia putkessa kaapelin asennuksen helpottamiseksi.

4 Sähköliitännät

⚠️ VAARA

SÄHKÖISKUN, RÄJÄHDYKSEN TAI VALOKAARIPURKAUKSEN VAARA

Turvallisen sähköasennuksen saavat suorittaa vain ammattitaitoiset ammattilaiset. Ammattitaitoisten ammattilaisten on todistettava syvälinen tietämys seuraavista osa-alueista:

- sähköverkkoihin yhdistäminen
- useiden sähkölaitteiden liittäminen
- sähkökaapeleiden asentaminen
- turvallisuusstandardit, paikalliset johdotussäännöt ja -määräykset.

Näiden ohjeiden noudattamatta jättäminen johtaa kuolemaan tai vakavaan loukkaantumiseen.

⚠️ VAARA

SÄHKÖISKUN, RÄJÄHDYKSEN TAI VALOKAARIPURKAUKSEN VAARA

Lähdössä voi olla sähkövirtaa, vaikka kuorma on kytketty pois päältä.

- Irrota laite virransyötöstä tulovirran sulakkeen kautta ennen laitteelle tehtäviä töitä.

Näiden ohjeiden noudattamatta jättäminen johtaa kuolemaan tai vakavaan loukkaantumiseen.

⚠️ VAARA

SÄHKÖISKUN, RÄJÄHDYKSEN TAI VALOKAARIPURKAUKSEN VAARA

Tämä laite ei ole SELV (Safety Extra Low Voltage) -laite.

Tunnistinjohdot ovat verkkovirrassa (AC 230 V).

- Käytä vain antureita, joissa on kaksinkertaisesti eristetty kaapeli.

Näiden ohjeiden noudattamatta jättäminen johtaa kuolemaan tai vakavaan loukkaantumiseen.

- Kuorma: enint. 16 A, jännitteinen
- Tulon lattia-anturi (lisävaruste)

5 Asentaminen

- (Valinnainen) Suojausluokan IP31 saavuttamiseksi:
 - Aseta tiiviste kiinnityslevylle.
 - Viimeistele laite ELKO RS16- tai ELKO Plus -kehyksellä.
- Jos sitä ei ole esimääritetty, liu"uta kehys moduulin päälle. Varmista moduulijousien oikea suunta.
- Napsauta moduuli sisäosaan.

HUOMAUTUS

LAITEVAURIO

Moduuli on tiukasti yhdistetty kaapelilla sisäosaan.

- Älä vedä voimakkaasti moduulista tai sisäosasta.
- Kiinnitä huomiota kaapelin pituuteen irrottaessa.

Näiden ohjeiden noudattamatta jättäminen voi johtaa laitteen vaurioitumiseen.

6 Esimäärittelyt

Kun termostaattiin kytketään virta ensimmäisen kerran tai heti tehdasasetusten palauttamisen jälkeen, oletusesimäärittely asetetaan automaattisesti:

- Jos ulkoista anturia ei ole kytketty: P5
- Jos ulkoinen anturi on kytketty: P8

Esimäärittely vilkkuu matriisin LED-merkkivaloissa 10 sekunnin ajan, minkä jälkeen termostaatti siirtyy käyttötilaan.

Esimääritetyn arvon muuttaminen

HUOMAUTUS: Voit muokata esimääritettyä arvoa vain heti ensimmäisen virran kytkemisen tai tehdasasetusten palauttamisen jälkeen, jos termostaattia ei ole vielä yhdistetty Wiser Home -järjestelmään.

Esimääritetyn arvon muuttaminen:

- Paina samanaikaisesti painikkeita O ja + 10 sekunnin ajan.
- Painikkeella + nostaat ja painikkeella - vähennät esimäärittelyarvoa.
- Paina ja pidä painiketta "O" painettuna > 1 sekuntia vahvistaaksesi valinnan.

Esimäärittely	Konfigurointi
P1	Lämpöpumppu/öljykattila (huoneanturi)
P2	Vesikiertoinen patteri/kaasukattila (huoneanturi)
P3	Vesikiertoinen lattialämmitys (huoneanturi)
P4	Sähkötoiminen patteri (huoneanturi)
P5	Sähkötoiminen lattialämmitys (huoneanturi - ilman lattian raja-anturia)
P6	Sähkötoiminen lattialämmitys (huoneanturi - lattian raja-anturilla)
P7	Hydroninen lattialämmitys (lattia-anturi)
P8	Vesikiertoinen lattialämmitys (lattia-anturi)
P9	PWM-Säädintila (perustuu prosentiosuuteen)

Yksityiskohtaista tietoa esimäärittelyistä on laitteen käyttöoppaassa.

7 Laitteen koko käyttöoppaan lukeminen verkossa

Skannaa QR-koodi alustallesi ja valitse kieli, jotta saat kaikki tiedot laitteesta, mukaan lukien laitteen käyttö, konfigurointi ja laitteen yhdistäminen Wiser-järjestelmään.

Tekniset tiedot

Nimellisjännite:	AC 230 V ~, 50 Hz
Enimmäisvirtaluokitus	
Resistiivinen kuorma:	enint. 16 A, 3520 W
Induktiivinen kuorma:	enint. 4 A

Virrankulutus

Valmiustilassa (Psm):	0,24 W
Verkotetussa valmiustilassa (Psm):	0,32 W
Verkotetussa valmiustilassa näytön kanssa (P):	0,5 W
Lämpötilansäädön tyyppi:	TW = sähköinen huonelämpötilan säätö ja viikkoajastin

Tässä säätölaitteella on seuraavat säätötoiminnot: TW (0/f2/f3/f4/f5/0/0/f8)

Säätötoiminnot:

- f2 = avoimen ikkunan tunnistin
- f3 = etäsäätömahdollisuus
- f4 = mukautuva käynnistyksen ohjaus
- f5 = käyntiajan rajoitus
- f8 = säätötarkkuus



Liittimet:	ruuvi liittimet enint. 2,5 mm ² , 0,5 Nm
Nollajohdin:	Vaaditaan

Ympäristön käyttölämpötila: 0 ... 40 °C

Suhteellinen kosteus: enint. 90 %, ei kondensoiva

Lämpötilan tarkkuus: enint. ±0,5 °C (välillä 4 ... 30 °C)

Lämpötilamittauksen tarkkuus: enint. 0,1 °C

Näyttö: 7x5-pistematriisi, 3 ylimääräistä LEDiä

Toimintataajuus: 2 401 GHz ... 2 483 GHz

Lähetetty enimmäisradiotaajuus: < 10 mW

Tiedonsiirto-protokolla: Zigbee 3.0 -sertifioitu

Lattiatunnistimen tyyppi: 10 k, 12 k, 15 k, 33 k, 47 k (Termistorin resistanssiarvot ohmia. Nimellisarvo lämpötilassa 25 °C)

Kotelointiluokka: II

Käyttöjännite: 230 V

Ylijänniteluokka: III

Nimellinen syöksyjännite: 4 kV

Päästöaste: 2

Eristyskomponenttien CTI-luokitus: 175 V

Materiaaliryhmä: IIIa (perustuen CTI-arvoon)

Yhteyden katkaisutyyppi: 1.B

Toimita laite kotitalousjätteistä erotettuna viralliseen jätteen vastaanotto-pisteeseen. Ammattimainen kierrätys suojelee ihmisiä ja ympäristöä mahdollisilta haitallisilta vaikutuksilta.

EU-vaatimustenmukaisuusvakuutus

Schneider Electric Industries SAS vakuuttaa, että tämä tuote vastaa RADIOLAITEIDIREKTIIVIN 2014/53/EU olennaisia vaatimuksia ja muita keskeisiä säännöksiä. Vaatimustenmukaisuusvakuutuksen voi ladata seuraavasta osoitteesta:

- go2se.com/ref=EKO07258

Tavaramerkit

- Wiser™ on Schneider Electric SE:n, sen tytäryhtiöiden ja sidosyhtiöiden tavaramerkki ja niiden omaisuutta.
- Zigbee® on Connectivity Standards Alliancen rekisteröity tavaramerkki.
- QR Code on DENSO WAVE INCORPORATED -yhtiön rekisteröimä tavaramerkki Japanissa ja muissa maissa.

Muut tuotenimet tai rekisteröidyt tavaramerkit ovat vastaavien omistajiensa omaisuutta.

Yleiset kyberturvallisuustiedot

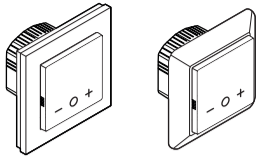
Skannaa tämä koodi ja käytä Schneider Electricin kyberturvallisuusportaalia:

se.com/ww/en/work/support/cybersecurity/security-notifications.jsp



Schneider Electric Industries SAS

35, rue Joseph Monier
FR-92500 Rueil Malmaison
elko.no/contact

EKO07254
EKO07258EKO07259
EKO30465

Wiser™

About this product

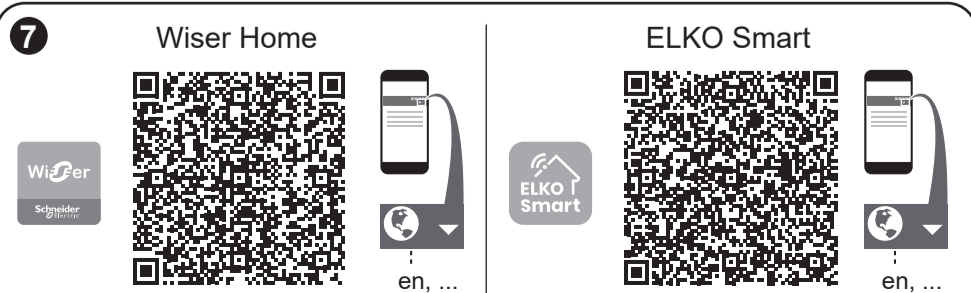
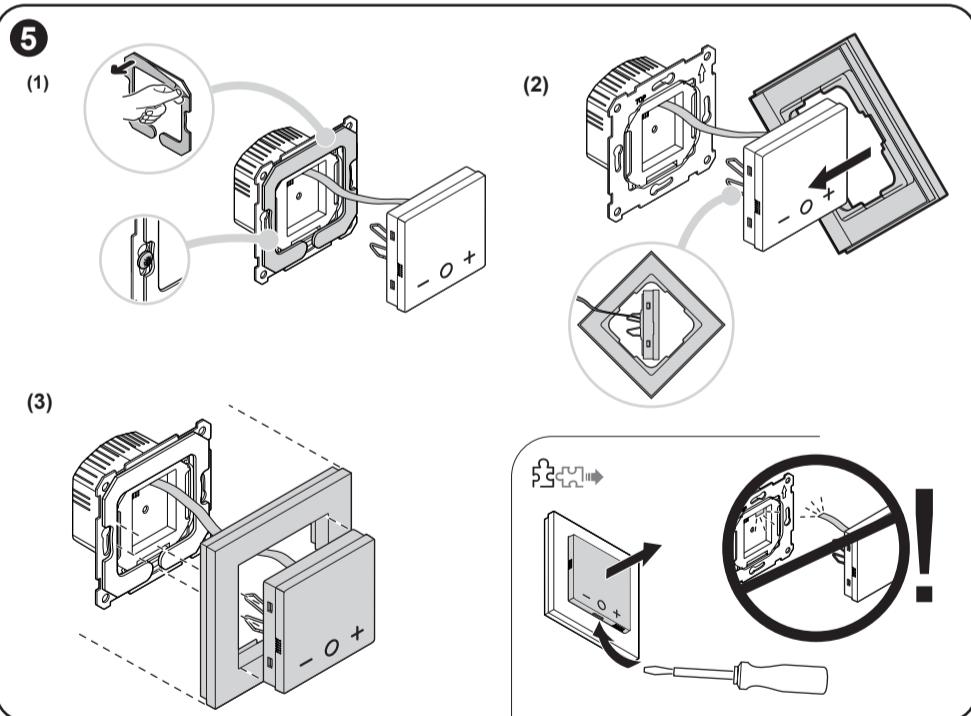
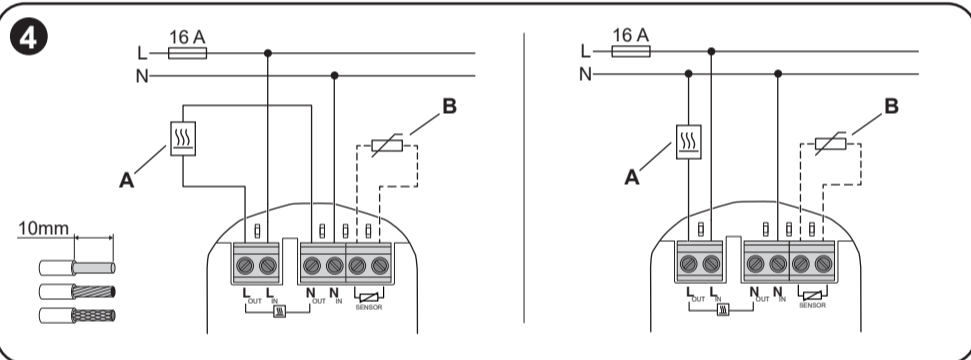
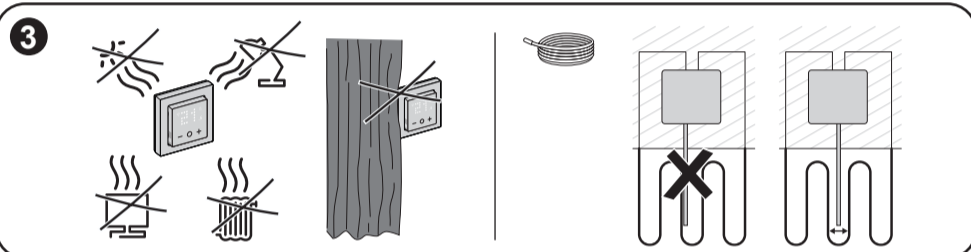
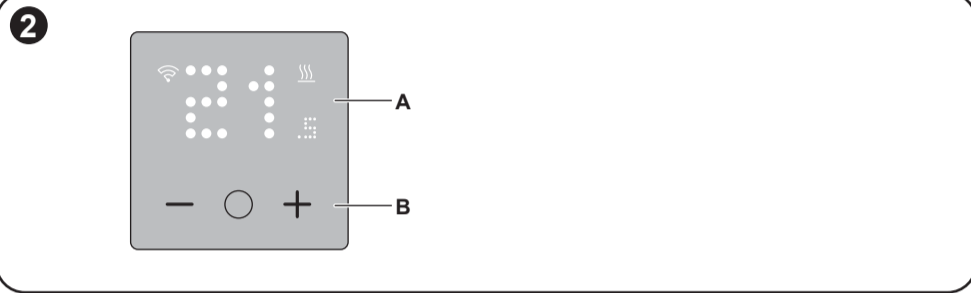
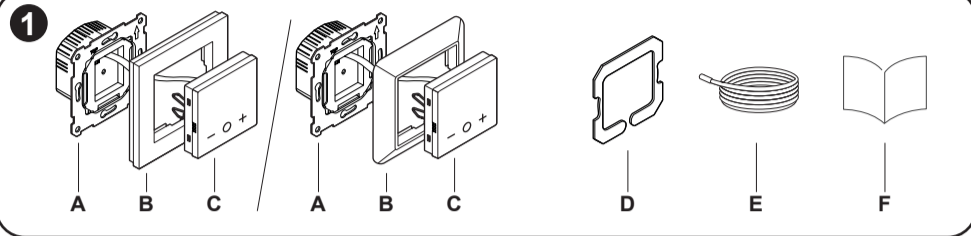
The **Smart ZB Thermostat 16 A** (referred to as **thermostat**) is designed for electric underfloor heating or electric radiators. It can also control mains-powered motorized valves or circulating pumps for water-based heating.

Control options

Home control: To control the thermostat via the Wiser Home app, a Wiser Hub is required.

Direct operation: The thermostat can always be operated directly on-site.

- Room air temperature sensor only
- Floor sensor only
- Room air temperature for control and floor sensor for limiting heating temperature



NOTE: The thermostat works with several floor sensor types.

Functions

- Current room temperature and temperature set point
- Presets

1 Package content

- Insert
- Frame
- Control module
- Gasket (Upgrade to IP31)
- Sensor cable
- Installation instructions

2 Product details

- Dot matrix display
- Touch buttons

3 Selecting the installation site

To ensure accurate room temperature measurement, protect the internal temperature sensor from external influences and temperature fluctuations.

Insert installation site

The following should therefore be taken into account when considering the installation site:

- Install at a height of 1 m above the floor.
- Avoid proximity to windows, doors, or ventilation openings.
- Do not install above heaters or other heat sources.
- Do not cover or install behind curtains.
- Avoid exposure to direct sunlight or lamp light.

Floor sensor installation site

For reliable operation, the floor sensor must be protected against moisture, mechanical stresses and temperature fluctuations.

The following should therefore be taken into account when considering the installation site:

- Position the sensor in the middle of the underfloor heating loops.
- Route the sensor cable through a plastic tube with an inner diameter of at least 16 mm.
- Seal the tube end with tape and cut a slit to allow condensation to escape.
- Avoid tight bends in the tube to facilitate cable installation.

4 Electrical Connections

⚠️ DANGER

HAZARD OF ELECTRIC SHOCK, EXPLOSION, OR ARC FLASH

Safe electrical installation must be carried out only by skilled professionals. Skilled professionals must prove profound knowledge in the following areas:

- Connecting to installation networks.
- Connecting several electrical devices.
- Laying electric cables.
- Safety standards, local wiring rules and regulations.

Failure to follow these instructions will result in death or serious injury.

⚠️ DANGER

HAZARD OF ELECTRIC SHOCK, EXPLOSION, OR ARC FLASH

The output may carry electrical current even when the load is switched off.

- Disconnect the device from the supply by means of the fuse in the incoming circuit before working on the device.

Failure to follow these instructions will result in death or serious injury.

⚠️ DANGER

HAZARD OF ELECTRIC SHOCK, EXPLOSION, OR ARC FLASH

The device is not a Safety Extra Low Voltage (SELV) device.

- The sensor lines are on mains (AC 230 V) line.
- Only use sensors with double insulated cables.

Failure to follow these instructions will result in death or serious injury.

- Load: max. 16 A live
- Input floor sensor (optional)

5 Mounting

- (Optional) To achieve protection class IP31:
 - Place the gasket on the fixing plate.
 - Complete the device with an ELKO RS16 or ELKO Plus frame.
- If not preconfigured, slide the frame over the module. Ensure correct the orientation of the module springs.
- Clip the module into the insert.

NOTICE

EQUIPMENT DAMAGE

The module is firmly connected to the insert with a cable.

- Do not pull hard on the module or insert.
- When unmounting, note the length of the cable.

Failure to follow these instructions can result in equipment damage.

6 Presets

After first powering on or performing a factory reset, the thermostat automatically sets a default preset:

- If no external sensor is connected: P5
- If an external sensor is connected: P8

The preset blinks on the matrix LEDs for 10 seconds before the thermostat switches to operating mode.

Modifying the preset value

NOTE: You can only modify the preset value immediately after first powering on or performing a factory reset, and only if the thermostat is not yet connected to a Wiser Home system.

To modify the preset value:

- Simultaneously press "O" and "+" for 10 s.
- Press "+" to increase or "-" to decrease the preset value.
- Press and hold "O" for > 1 s to confirm the selection.

Preset	Configuration
P1	Heat Pump/Oil Boiler (Room sensor)
P2	Hydronic Radiator/Gas Boiler (Room sensor)
P3	Hydronic Underfloor (Room sensor)
P4	Electrical Radiator (Room sensor)
P5	Electrical Underfloor (Room sensor - without floor limit sensor)
P6	Electrical Underfloor (Room sensor - with floor limit sensor)
P7	Hydronic Underfloor (Floor sensor)
P8	Electrical Underfloor (Floor sensor)
P9	Regulator Mode (based on percentage)

You can find detailed information about the presets in the Device User Guide.

7 Reading the full Device User Guide online

Scan the QR code for your platform and choose your language for complete information about the device, including operation, configuration and pairing the device with a Wiser-system.

Technical data

Nominal voltage:	AC 230 V ~, 50 Hz
Maximum current rating	
Resistive load:	max. 16 A, 3520 W
Inductive load:	max. 4 A
Power consumption	
In standby mode (Psm):	0,24 W
In networked standby (Pnsm):	0,32 W
In Networked Standby with Display (P):	0,5 W
Type of temperature control:	TW = Electronic room temperature control plus week timer

This control has the following control functions:

TW (0/f2/f3/f4/f5/0/f8)

Control functions:
 f2 = Open window detection
 f3 = Distance control option
 f4 = Adaptive start control
 f5 = Working time limitation
 f8 = Control accuracy



Connecting terminals:	Screw terminals for max. 2.5 mm ² , 0.5 Nm
Neutral conductor:	Required
Ambient operating temperature:	0 ... 40 °C
Relative humidity:	max. 90% non-condensing
Temperature accuracy:	max. ±0.5 °C (across the range of 4 to 30 °C)
Temperature measurement resolution:	max. 0.1 °C
Display:	7x5 dot matrix, 3 additional LEDs
Operating frequency:	2.401 GHz ... 2.483 GHz
Max. radio-frequency power transmitted:	< 10 mW
Communication protocol:	Zigbee 3.0 certified
Floor sensor types:	10k, 12k, 15k, 33k, 47k (Thermistor resistance values in Ohm. Nominal value at 25 °C)
Protection Class:	II
Working voltage:	230 V
Over-voltage category:	III
Rated impulse voltage:	4 kV
Pollution degree:	2
CTI rating of insulation components:	175 V
Material group:	IIIa (based on CTI value)
Disconnection type:	1.B

Dispose of the device separately from household waste at an official collection point. Professional recycling protects people and the environment against potential negative effects.

EU Declaration of Conformity

Hereby, Schneider Electric Industries SAS declares that this product is in compliance with the essential requirements and other relevant provisions of RADIO EQUIPMENT DIRECTIVE 2014/53/EU. Declaration of conformity can be downloaded on:

- go2se.com/ref=EKO07258

Trademarks

- Wiser™ is a trademark and the property of Schneider Electric SE, its subsidiaries and affiliated companies.
- Zigbee® is a registered trademark of the Connectivity Standards Alliance.
- QR Code is a registered trademark of DENSO WAVE INCORPORATED in Japan and other countries.

Other brands and registered trademarks are properties of their relevant owners.

General Cybersecurity Information

Scan this code to access the Schneider Electric Cybersecurity Portal:

se.com/ww/en/work/support/cybersecurity/security-notifications.jsp



Schneider Electric Industries SAS

35 rue Joseph Monier
 FR-92500 Rueil Malmaison
 elko.no/contact