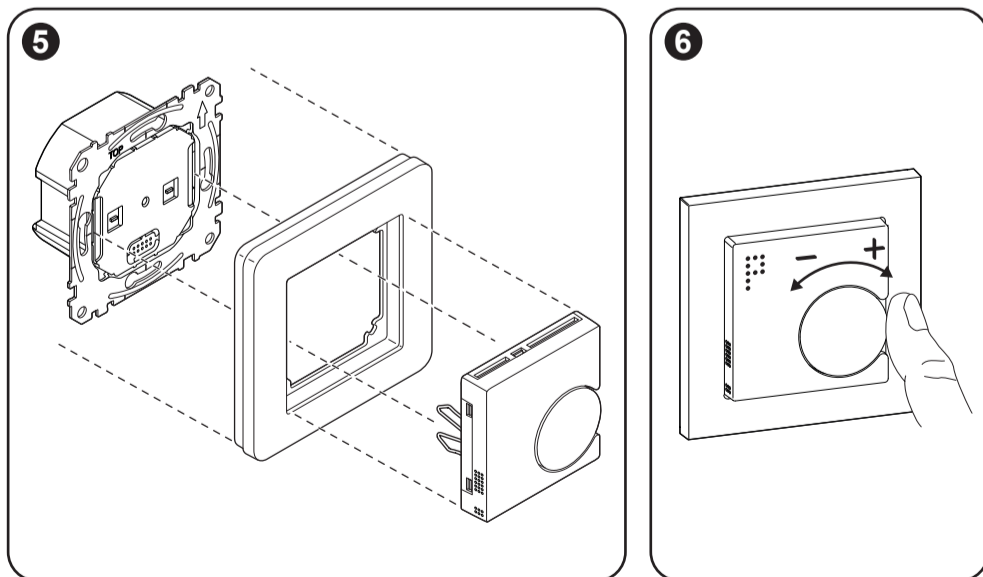
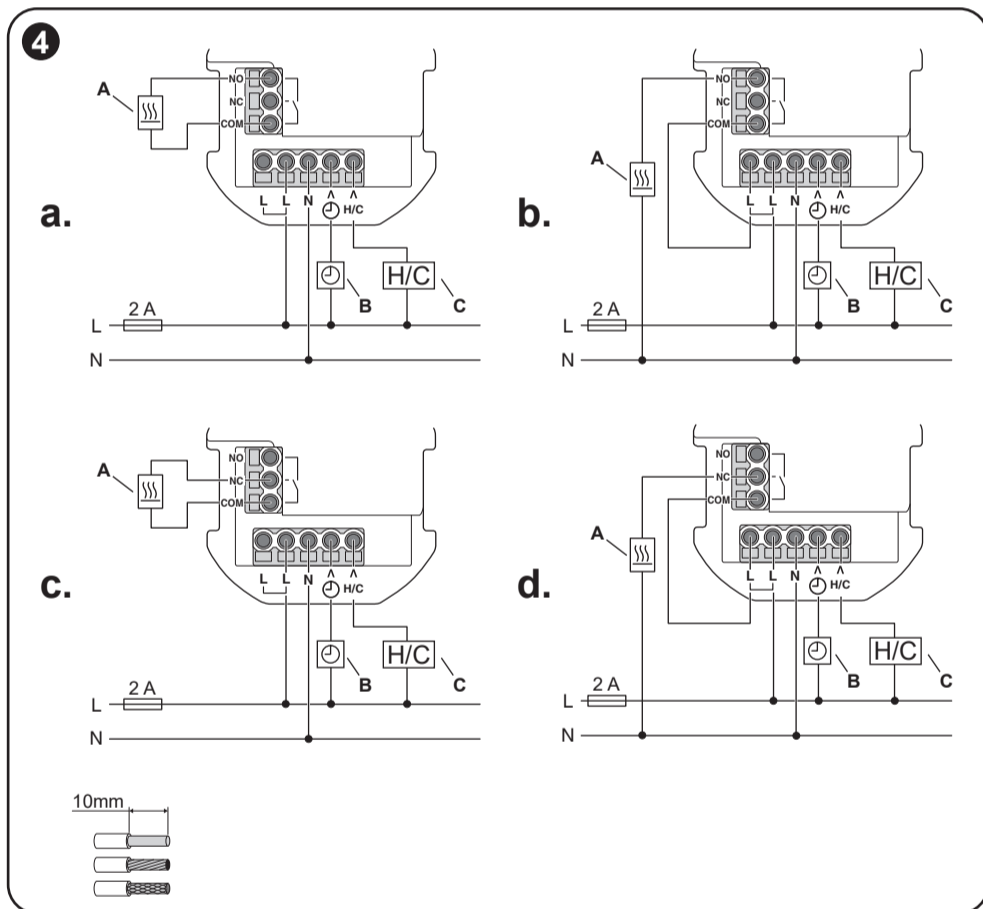
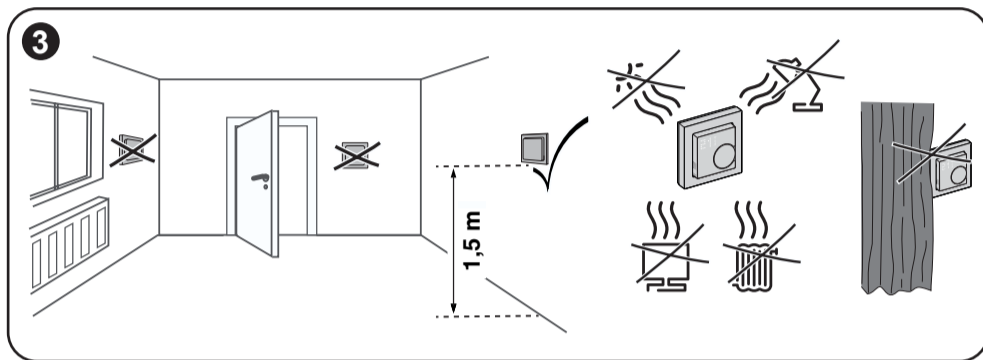
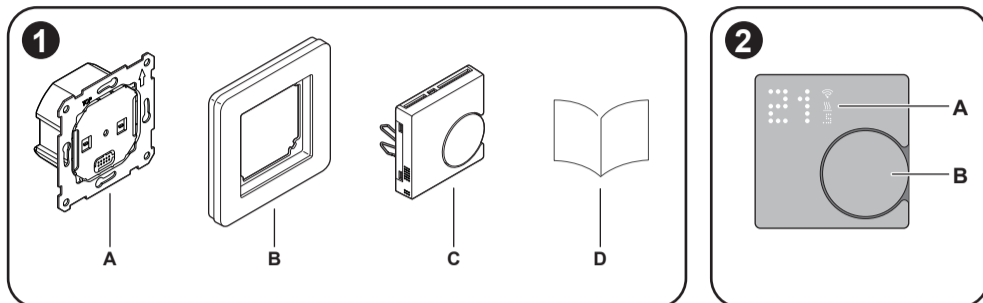


CFMT02ZB

Wiser™



About this product

The Wiser Flush-mounted Thermostat 2 A (hereinafter referred to as **thermostat**) is mainly used for water-based heating and cooling applications, such as water-based underfloor heating and radiator heating.

NOTE: The thermostat is not suitable for directly connecting an electrical heating.

Control options

Home control: To control the thermostat via the Wiser Home app, a Wiser Hub is required.

Direct operation: The thermostat can always be controlled on-site.

- Heat/cool change over (external)
- Universal input setback/presence (external)
- Heating and cooling mode
- Volt-free or live control, normally open or normally closed

1 Package content

- A Thermostat Insert
- B Design Frame
- C Control module
- D Installation instructions

2 Product details

- A Dot matrix display
- B Touch buttons

3 Selecting the installation site

In order for the thermostat to be operated, the internal temperature sensor must be protected as far as possible against external influences and temperature fluctuations. This helps to guarantee reliable measurement of the room temperature.

The following should therefore be taken into account when considering the installation site:

- Minimum installation height: 1.5 m above the floor.
- Do not install too close to windows, doors or ventilation openings.
- Do not install above heaters or other heat sources.
- Do not cover or install behind curtains.
- Avoid direct sunlight and light from lamps.
- Do not install in power strips next to or above components that produce heat, such as dimmers or electronic switches.

4 Electrical Connections

⚠️ DANGER

HAZARD OF ELECTRIC SHOCK, EXPLOSION, OR ARC FLASH

Safe electrical installation must be carried out only by skilled professionals. Skilled professionals must prove profound knowledge in the following areas:

- Connecting to installation networks.
- Connecting several electrical devices.
- Laying electric cables.
- Safety standards, local wiring rules and regulations.

Failure to follow these instructions will result in death or serious injury.

⚠️ DANGER

RISK OF FATAL INJURY FROM ELECTRIC SHOCK

The output may carry electrical current even when the load is switched off.

- Disconnect the device from the supply by means of the fuse in the incoming circuit before working on the device.
- Make sure the mains input has a 2 A fuse.

Failure to follow these instructions will result in death or serious injury.

Wiring options:

- Volt-free wiring. Normally open**
- Switch live wiring with L-COM jumper wire. Normally open**
- Volt-free wiring. Normally closed**
- Switch live wiring with L-COM jumper wire. Normally closed**

- A Output: max. 2 A resistive load
- B Input: setback / presence detection
- C Heating / Cooling input

5 Mounting

6 Presets

A preset must be selected after the first power up or reset.

Preset	Configuration
P1	Heat Pump/Oil Boiler
P2	Hydronic Radiator/Gas Boiler
P3	Hydronic Underfloor

NOTE: When a preset is selected, it can only be changed by resetting the thermostat. For more information about factory-reset, refer to the Device User Guide.

Selecting a preset

To switch between presets, rotate the rotary push-button. Clockwise to increase the preset value or counter-clockwise to decrease the preset value.

Confirming the preset

To confirm the selection, press the push button for > 1 s.

You can find detailed information about the presets in the Device User Guide.

7 Reading the full Device User Guide online

Scan the QR code and choose your language for complete information about the device, including operation, configuration and using the product with a Wiser system.

Technical data

Nominal voltage:	AC 230 V ~, 50 Hz
Maximum current rating:	2 A
Power consumption	
In standby mode (Psm):	0,29 W
In networked standby (Psm):	0,36 W
Networked Standby with Display (P):	0,5 W
Type of temperature control:	TW = Electronic room temperature control plus week timer

This control has the following control functions: TW (f1/f2/f3/f4/f5/0/0/f8)

Control functions:	f1 = Presence detection (by connecting an external sensor) f2 = Open window detection f3 = Distance control option f4 = Adaptive start control f5 = Working time limitation f8 = Control accuracy
--------------------	--

Connecting terminals: Terminals for max. 2.5 mm²

Neutral conductor: Required

Ambient operating temperature: 0 to 45 °C

Relative humidity: max. 90% non-condensing

Temperature accuracy: max. ±0.5 °C (across the range of 4 to 30 °C)

Temperature measurement resolution: max. 0.1 °C

Display: 7x5 dot matrix, 3 additional LEDs

Operating frequency: 2.405 GHz to 2.48 GHz

Max. radio-frequency power transmitted: < 10 mW

Communication protocol: Zigbee 3.0 certified

Protection Class: II

Working voltage: 230 V

Over-voltage category: III

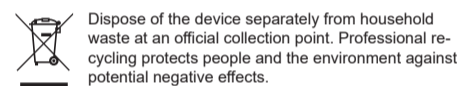
Rated impulse voltage: 4 kV

Pollution degree: 2

CTI rating of insulation components: min. 175 V

Material group: IIIa (based on CTI value)

Disconnection type: 1.B



EU Declaration of Conformity

Hereby, Schneider Electric Industries SAS declares that this product is in compliance with the essential requirements and other relevant provisions of RADIO EQUIPMENT DIRECTIVE 2014/53/EU. Declaration of conformity can be downloaded on:

- go2se.com/ref=CFMT02ZB

Trademarks

- Wiser™ is a trademark and the property of Schneider Electric SE, its subsidiaries and affiliated companies.
- Zigbee® is a registered trademark of the Connectivity Standards Alliance.
- QR Code is a registered trademark of DENSO WAVE INCORPORATED in Japan and other countries.

Other brands and registered trademarks are properties of their relevant owners.

General Cybersecurity Information

Scan this code to access the Schneider Electric Cybersecurity Portal:

se.com/ww/en/work/support/cybersecurity/security-notifications.jsp



Schneider Electric Industries SAS

If you have technical questions, please contact the Customer Care Centre in your country. se.com/contact

es Termostato Conectado Wiser 2 A

Acerca de este producto

El termostato conectado Wiser 2 A (en lo sucesivo denominado **termostato**) se utiliza principalmente para aplicaciones de calefacción y refrigeración basadas en agua, como la calefacción de suelo radiante basada en agua y la calefacción por radiador.

NOTA: El termostato no es adecuado para la conexión directa de una calefacción eléctrica.

Opciones de control

Control del hogar: para controlar el termostato a través de la aplicación Wiser Home, se requiere un Wiser Hub.

Funcionamiento directo: El termostato puede controlarse siempre desde el sitio.

- Conmutación de calor/frío (externo)
- Entrada universal de reducción/presencia (externa)
- Modo de calefacción y refrigeración
- Control sin o con tensión, normalmente abierto o normalmente cerrado

1 Contenido del paquete

- A** Inserto del termostato
- B** Marco de diseño
- C** Módulo de control
- D** Instrucciones de instalación

2 Información detallada del producto

- A** Indicador de matriz de puntos
- B** Botones táctiles

3 Selección del lugar de instalación

Para poder utilizar el termostato, el sensor de temperatura interna debe protegerse de tal manera que esté lo más protegido posible contra las influencias externas y las fluctuaciones de temperatura. Esto ayuda a garantizar una medición fiable de la temperatura de la habitación.

Por este motivo, es necesario tener en cuenta los siguientes aspectos a la hora de elegir el lugar de instalación:

- Altura mínima de instalación: 1,5 m por encima del suelo.
- No lo instale demasiado cerca de ventanas, puertas o aberturas de ventilación.
- No lo instale encima de calefactores u otras fuentes de calor.
- No lo cubra ni lo instale detrás de cortinas.
- Evite la luz solar directa y la luz de las lámparas.
- No lo instale cerca de tomas de corriente o situados por encima de componentes que generen calor, como reguladores de luz o interruptores electrónicos.

4 Conexiones eléctricas

⚠ ⚠ PELIGRO
PELIGRO DE DESCARGA ELÉCTRICA, EXPLOSIÓN O ARCO ELÉCTRICO
La instalación eléctrica solo deben realizarla técnicos profesionales de forma segura. Los profesionales capacitados deben demostrar un amplio conocimiento en las siguientes áreas: <ul style="list-style-type: none">Conexión a redes de instalación. Conexión de varios dispositivos eléctricos. Tendido de cables eléctricos. Normas de seguridad, normativas y reglamentos locales sobre cableado. <p>Si no se siguen estas instrucciones, podrían producirse lesiones graves o incluso la muerte.</p>

⚠ ⚠ ⚠ PELIGRO
PELIGRO DE LESIONES MORTALES POR DESCARGAS ELÉCTRICAS
El puerto de salida puede tener corriente eléctrica incluso cuando la carga está desconectada. <ul style="list-style-type: none">Desconecte el dispositivo de la alimentación mediante la protección del circuito eléctrico antes de utilizarlo. Asegúrese de que la entrada de la red tiene un fusible de 2 A. <p>El incumplimiento de estas instrucciones causará la muerte o lesiones graves.</p>

Opciones de cableado:

- Cableado sin tensión. Normalmente abierto**
- Cableado con tensión con hilo de puente L-COM. Normalmente abierto**
- Cableado sin tensión. Normalmente cerrado**
- Cableado con tensión con hilo de puente L-COM. Normalmente cerrado**

- A** Salida: máx. 2 A de carga resistiva
- B** Entrada: detección de presencia/reducción
- C** Entrada de calefacción/refrigeración

5 Montaje

6 Preajustes

Se debe seleccionar un preajuste después del primer encendido o después de un reinicio.

Preajuste	Configuración
P1	Bomba de calor/caldera de aceite
P2	Radiador hidrónico/caldera de gas
P3	Suelo hidrónico

NOTA: Cuando se selecciona un preajuste, solamente se puede cambiar reiniciando el termostato. Para obtener más información sobre el restablecimiento a los ajustes de fábrica, consulte la guía de usuario del dispositivo.

Seleccionar un preajuste

Para cambiar de un preajuste a otro, gire el botón giratorio. Gírelo en el sentido de las agujas del reloj para aumentar el valor preestablecido o en el sentido contrario para disminuirlo.

Confirmar el preajuste

Para confirmar el preajuste seleccionado, pulse el botón durante > 1 s.

Encontrará información detallada sobre los preajustes en la Guía de usuario del dispositivo.

7 Lectura de la guía completa del dispositivo en línea

Escanee el código QR y seleccione su idioma para obtener información completa sobre el dispositivo, incluidos el funcionamiento, la configuración y el uso del producto con un sistema Wiser.

Datos técnicos	
Tensión nominal:	230 V CA ~/50 Hz
Clasificación de corriente máxima:	2 A
Consumo de energía	
En modo preparado (Psm):	0,29 W
En modo preparado en red (Pnsm):	0,36 W
Modo preparado en red con pantalla (P):	0,5 W
Tipo de control de temperatura:	TW = Control electrónico de temperatura interior y temporizador semanal

Este control tiene las siguientes funciones de control: TW (f1/f2/f3/f4/f5/0/0/f8)

Funciones de control:	f1 = Detección de presencia (conectando un sensor externo) <p>f2 = Detección de ventanas abiertas</p> <p>f3 = Opción de control a distancia</p> <p>f4 = Control de puesta en marcha adaptable</p> <p>f5 = Limitación de tiempo de funcionamiento</p> <p>f8 = Precisión de control</p>
-----------------------	---

Bornes de conexión:	Terminales para máx. 2,5 mm²
Conductor neutro:	Requerido
Temperatura ambiente de funcionamiento:	de 0 a 45 °C
Humedad relativa:	máx. 90%, sin condensación
Precisión de temperatura:	máx. ±0,5 °C (en el rango de 4 a 30 °C)
Resolución de medición de temperatura:	máx. 0,1 °C
Indicador:	Matriz de puntos 7x5, 3 LED adicionales
Frecuencia de funcionamiento:	2,405 GHz a 2,48 GHz
Potencia de radiofrecuencia máx. transmitida:	<10 mW
Protocolo de comunicación:	Certificación Zigbee 3.0
Clase de protección:	II
Tensión de trabajo:	230 V
Categoría de sobretensión:	III
Sobretensión de choque nominal:	4 kV
Grado de contaminación:	2
Clasificación CTI de los componentes de aislamiento:	175 V
Grupo de materiales:	IIIa (basado en el valor CTI)
Tipo de desconexión:	1.B

Marcas comerciales

- Wiser™ es una marca comercial y propiedad de Schneider Electric SE, sus filiales y empresas asociadas.
- Zigbee® es una marca comercial registrada de Connectivity Standards Alliance.
- El código QR es una marca registrada de DENSO WAVE INCORPORATED en Japón y otros países. Otras marcas y marcas comerciales registradas son propiedad de sus respectivos propietarios.

Declaración CE de conformidad

Por la presente, Schneider Electric Industries declara que este producto cumple con los requisitos esenciales y otras disposiciones aplicables de la DIRECTIVA 2014/53/UE SOBRE EQUIPOS RADIOELÉCTRICOS. La declaración de conformidad se puede descargar en:

- go2se.com/ref=CFMT02ZB

Información general sobre ciberseguridad	
Escanee este código para acceder al portal de ciberseguridad de Schneider Electric: se.com/ww/en/work/support/cybersecurity/security-notifications.jsp	

Schneider Electric Industries SAS

Si tiene alguna duda técnica, póngase en contacto con el servicio de atención al cliente de su país.

se.com/contact

pt Termostato de montagem embutida Wiser 2 A

Acerca deste produto

O termostato de montagem embutida Wiser 2 A (a seguir designado por **termostato**) é utilizado principalmente para aplicações de aquecimento e arrefecimento à base de água, como o aquecimento subpavimento à base de água e o aquecimento por radiador.

NOTA: O termostato não é adequado para ligar diretamente um aquecimento elétrico.

Opções de controlo

Controlo residencial: para controlar o termóstato através da aplicação Wiser Home, é necessário um Wiser Hub.

Operação direta: O termostato pode ser sempre controlado no local.

- Mudança de calor/arrefecimento (externo)
- Retorno/presença de entrada universal (externo)
- Modo de aquecimento e arrefecimento
- Controlo de tensão ou sem tensão, normalmente aberto ou normalmente fechado

1 Conteúdo da embalagem

- A** Inserção de termostato
- B** Estrutura de design
- C** Módulo de controlo
- D** Instruções de instalação

2 Detalhes do produto

- A** Visor de matriz de pontos
- B** Botões táteis

3 Selecionar o local de instalação

Para operar o termóstato, o sensor térmico interno deverá ser protegido ao máximo de influências externas e de flutuações térmicas. Isto ajuda a garantir uma medição fiável da temperatura ambiente.

Assim, ao ponderar o local de instalação, deverá ter-se em conta o seguinte:

- Altura mínima de instalação: 1,5 m acima do chão.
- Não instalar demasiado próximo de janelas, portas ou aberturas de ventilação.
- Não instalar por cima de aquecedores ou outras fontes de calor.
- Não cobrir nem instalar atrás de cortinas.
- Evitar a incidência de luz solar direta e de luz de candeeiros.
- Não instale em extensões junto a ou por cima de componentes que produzam calor, como redutores da intensidade de luz ou interruptores eletrónicos.

4 Ligações elétricas

⚠ ⚠ PERIGO
PERIGO DE CHOQUE ELÉTRICO, EXPLOÃO OU ARCO ELÉCTRICO
A instalação elétrica segura deve ser realizada unicamente por profissionais qualificados. Os profissionais qualificados devem deter conhecimentos profundos nas seguintes áreas: <ul style="list-style-type: none">Ligação a redes de instalação. Ligação de vários dispositivos elétricos. Instalação de cabos elétricos. Normas de segurança e regras e regulamentos locais de instalações elétricas. <p>O incumprimento destas instruções tem como consequências a morte ou ferimentos graves.</p>

⚠ ⚠ PERIGO
PERIGO DE LESÕES MORTAIS DEVIDO A CHOQUE ELÉTRICO
A saída pode transportar corrente elétrica, mesmo quando a carga está desligada. <ul style="list-style-type: none">Antes de trabalhar no dispositivo, desligue-o da fonte de alimentação por meio do fusível no circuito de entrada. Assegure-se que a entrada de alimentação tem um fusível de 2 A. <p>O incumprimento destas instruções tem como consequências a morte ou ferimentos graves.</p>

Opções de cablagem:

- Cablagem sem tensão. Normalmente aberta**
- Cablagem com tensão e fio jumper L-COM. Normalmente aberta**
- Cablagem sem tensão. Normalmente fechada**
- Cablagem com tensão e fio jumper L-COM. Normalmente fechada**

- A** Saída: carga resistiva máx. de 2 A
- B** Entrada: deteção de retorno / presença
- C** Entrada de aquecimento/arrefecimento

5 Montagem

6 Predefinições

Deve ser selecionada uma predefinição após a primeira ligação ou redefinição.

Predefinido	Configuração
P1	Bomba de calor/Caldeira a óleo
P2	Radiador a água/Caldeira a gás
P3	Piso radiante hidráulico

NOTA: Quando uma predefinição é selecionada, esta só pode ser alterada através da reinicialização do termóstato. Para mais informações acerca da reposição de fábrica, consulte o manual do utilizador do dispositivo.

Selecionar uma predefinição

Para alternar entre predefinições, rode o botão de pressão rotativo. No sentido dos ponteiros do relógio para o valor predefinido ou no sentido contrário aos ponteiros do relógio para diminuir o valor predefinido. Confirmar a predefinição

Para confirmar a seleção, prima o botão de pressão durante > 1 s.

Encontrará informação detalhada acerca das predefinições no Manual de Utilizador do Dispositivo.

7 Leitura do guia completo do dispositivo online

Leia o código QR e escolha o idioma para obter informações completas acerca do dispositivo, incluindo funcionamento, configuração e utilização do produto com um sistema Wiser.

Informações técnicas	
Tensão nominal:	CA 230 V ~, 50 Hz
Clasificação de corrente máxima:	2 A
Consumo de energia	
Em modo de es pera (Psm):	0,29 W
Em modo de es pera em rede (Pnsm):	0,36 W
Modo de es pera em rede com exibir (P):	0,5 W
Tipo de comando da temperatura:	TW = Comando eletrônico da temperatura interior e temporizador semanal

Este comando tem as seguintes funções de comando: TW (f1/f2/f3/f4/f5/0/0/f8)

Funções de comando:	f1 = Deteção de presença (através da ligação de um sensor externo) <p>f2 = Deteção de janelas abertas</p> <p>f3 = Opção de comando à distância</p> <p>f4 = Comando adaptativo do arranque</p> <p>f5 = Limitação do tempo de funcionamento</p> <p>f8 = Exatidão do comando</p>
---------------------	---

Bornes de ligação:	Terminais para máx. 2,5 mm²
Conductor neutro:	Necessário
Temperatura ambiente de funcionamento:	0 a 45 °C
Humidade relativa:	máx. 90% sem condensação
Precisão da temperatura:	máx. ± 0,5 °C (no intervalo de 4 a 30 °C)
Resolução de medição da temperatura:	máx. 0,1 °C
Ecrã:	Matriz de 7x5 pontos, 3 LED adicionais
Frequência de operação:	2,405 GHz a 2,48 GHz
Potência máx. de radiofrecuqência transmitida:	<10 mW
Protocolo de comunicação:	Certificado Zigbee 3.0
Classe de proteção:	II
Tensão de trabalho:	230 V
Categoria de sobretensão:	III
Tensão nominal de impulso:	4 kV
Grau de poluição:	2
Classificação CTI dos componentes de isolamento:	175 V
Grupo de materiais:	IIIa (com base no valor CTI)
Tipo de desconexão:	1.B

Marcas registadas

- Wiser™ é uma marca registada e propriedade da Schneider Electric SE, das respetivas associadas e filiais.
- Zigbee® é uma marca registada da Connectivity Standards Alliance.
- QR Code é uma marca registada da DENSO WAVE INCORPORATED no Japão e noutros países.

Outras marcas e marcas registadas são propriedade dos respetivos proprietários.

Declaração de conformidade da UE

A Schneider Electric Industries declara por este meio que o presente produto cumpre os requisitos fundamentais e outras disposições relevantes da DIRECTIVA 2014/53/UE RELATIVA A EQUIPAMENTOS DE RÁDIO. A Declaração de conformidade encontra-se disponível para download em:

- go2se.com/ref=CFMT02ZB

Informações gerais de segurança cibernética	
Leia este código para aceder ao Portal de Cibersegurança da Schneider Electric: se.com/ww/en/work/support/cybersecurity/security-notifications.jsp	

Schneider Electric Industries SAS

Para perguntas técnicas, queira contactar o Centro de Atendimento ao Cliente do seu país.

se.com/contact