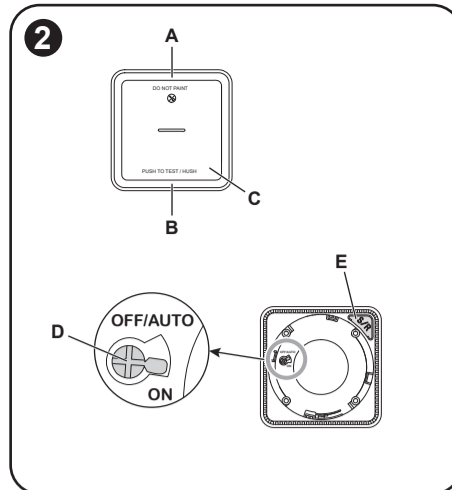
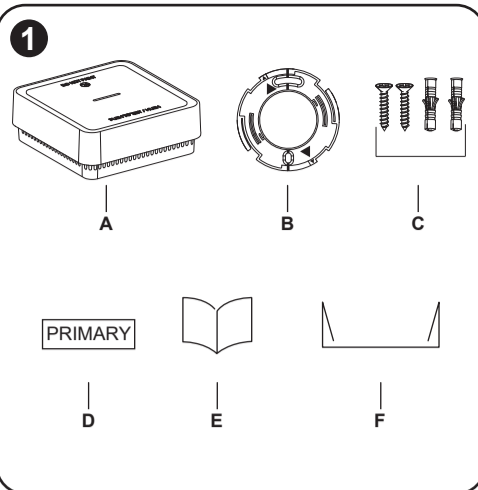
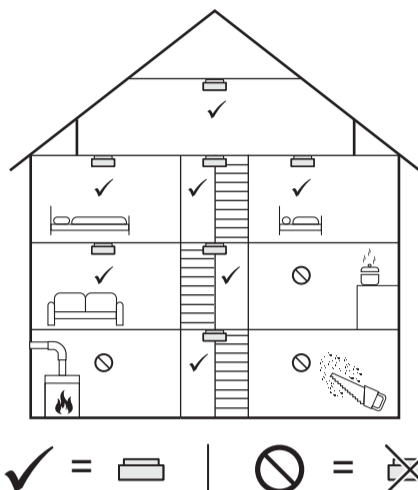
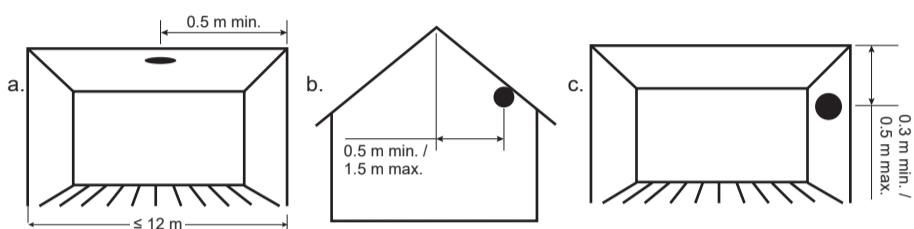
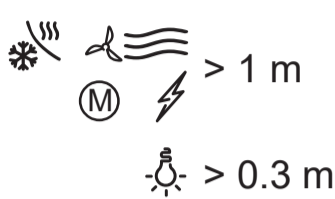


CCT599001

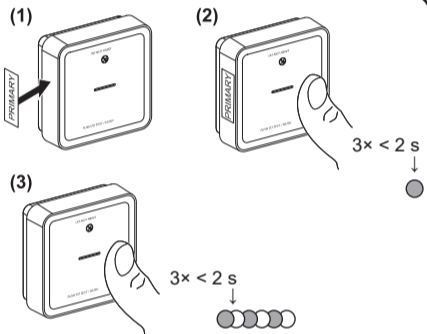
Wisser™



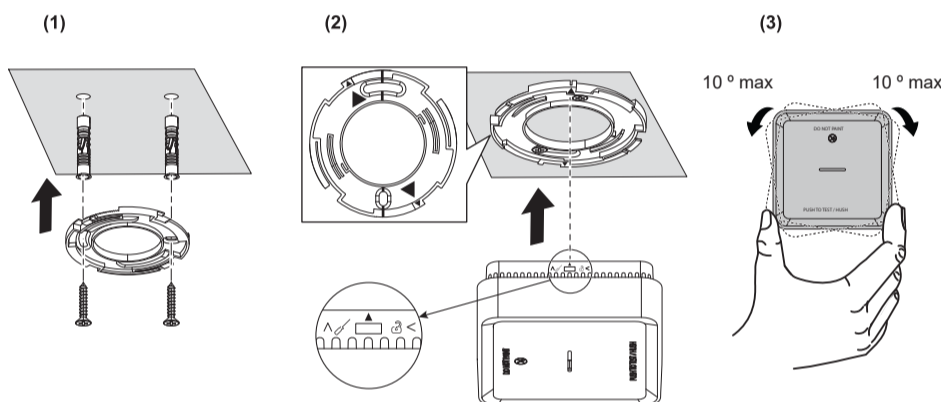
3



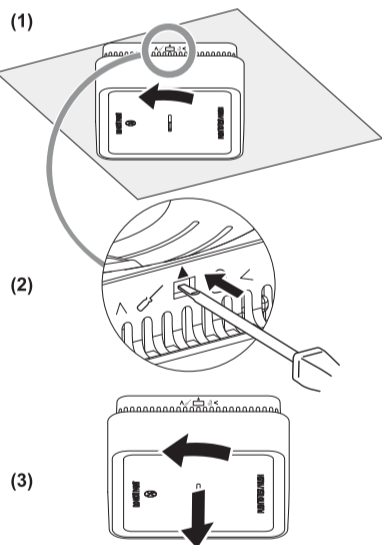
4



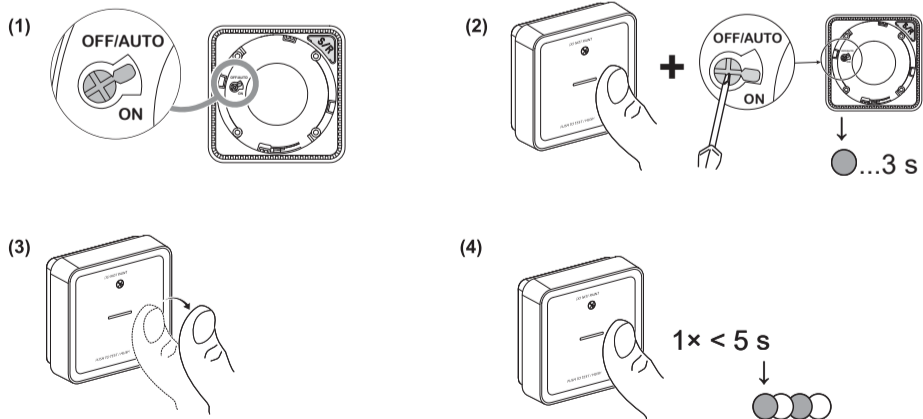
5



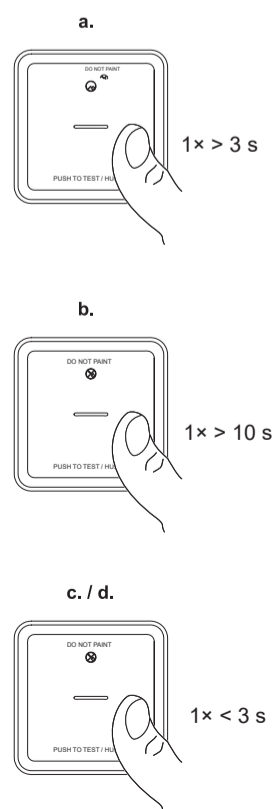
6



7



8



9

Wiser Home



Wiser by SE



NOTICE

EQUIPMENT INSTALLATION HAZARD

- Always operate the product in compliance with the specified technical data.
- Keep the installation instruction for the entire lifetime of the product.

Failure to follow these instructions can result in equipment damage.

⚠ WARNING

SEALED BATTERY HAZARD

Attention: Non-replaceable sealed battery.

- Do not recharge, disassemble or incinerate the battery.

Failure to follow these instructions can result in death, serious injury or equipment damage.

About this product

The **Wisser Smoke Alarm - Battery** (hereinafter referred to as **device**) is designed to detect smoke generated by fire and heat caused by rapid increase in temperature. It sends notifications via the Wisser app when connected to the Wisser system.

1 Package contents

- A Wisser Smoke Alarm - Battery
- B Mounting base
- C 2 Screws (M3.5 × 20 mm), 2 wall plugs
- D Primary label
- E Installation instructions
- F Dust cover

2 Operating elements

- A Status LED (Amber, Green and Red LED)
- B Standby LED (Red LED)
- C Test/Hush button
- D Power switch
- E Setup/Reset Button

3 Choose suitable location to install

NOTICE

EQUIPMENT DAMAGE

- Do not install in garages, kitchens, bathrooms or any area with high levels of moisture, dirt or insects.
- Do not remove the dust cover until all construction work is completed. Construction dust and chemicals causes fault detection and false alarms.
- Install more than 1 m away from air conditioners/heater vents and fans, electrical sources, appliances and fittings.

Failure to follow these instructions can result in equipment damage.

The device can be installed on:

- Flat ceiling
- Inclined ceiling
- Wall

4 Interconnecting devices without Wisser Home Hub

The smoke alarms (devices) can be connected to each other via RF connections even without a Wisser Home Hub.

Read the following steps before to interconnect the devices without an Wisser Home Hub.

NOTE: Turn the power switch to ON position on all devices. Make sure that all devices are close together during the below operations.

- (1) Identify a device and mark it as **Primary** with the label supplied. Other devices are considered **Secondary**.
- (2) Short press the Test/Hush button 3 times within 2 s on the primary device. The Standby LED turns On for 30 s once it is in pairing mode.
- (3) Identify a secondary device and short press the Test/Hush button 3 times within 2 s. The Standby LED blinks 3 times on both primary and secondary devices indicating successful RF connection. Then on the primary device the Standby LED again turns on for 30 s.
- (4) Repeat step (3) on all secondary devices.

To exit from pairing mode, short press (<math>< 0,5\text{ s}</math>) the Test/Hush button 3 times on the primary device. The Standby LED turns off indicating that the primary device is not in pairing mode.

5 Installing the device

- (1) Install the mounting base on the wall or ceiling with provided wall plugs and screws.
- (2) Position the device on the mounting base. Ensure that the arrows on the device and mounting base are aligned.
- (3) Rotate the device clockwise until it locks onto the mounting base.

NOTE: Ensure that the device is parallel to the wall, otherwise rotate and adjust it to maximum 10°.

6 Removing a device from the mounting base

- (1) Rotate the device anti-clockwise to the end position.
- (2) Insert a flat-headed screwdriver into the small opening of the device to unlock it from the mounting base.
- (3) Hold the screwdriver into the small opening and then rotate the device anti-clockwise to pull it off from the mounting base.

7 Disconnecting a secondary device from RF interconnection

NOTE: To remove a secondary device from the mounting base refer to the section "Removing a device from the mounting base". Do not remove the primary device.

Read the following steps before disconnecting a secondary device.

- (1) Ensure that the power switch is in OFF/AUTO position.
- (2) Press and hold the Test/Hush button and simultaneously turn the power switch to ON position. The standby LED turns On for 3 s.
- (3) Continue to hold the Test/Hush button until the Standby LED turns Off. Then release the Test/Hush button.
- (4) Short press the Test/Hush button when the Standby LED is on for 3 s. The Standby LED blinks for 5 s indicating disconnecting of RF interconnection also the Status LED blinks green for 7 times.

NOTE: After disconnecting the secondary device from RF interconnection, turn the power switch to OFF/AUTO position.

8 Operating the device

CAUTION

DO NOT USE OPEN FLAME

- Do not use an open flame of any type to test a device.

Failure to follow these instructions can result in injury or equipment damage.

a. Testing the device

NOTE: Test the device once in a month to ensure proper operation.

If the smoke alarm is installed in a mobile home, test weekly and before every journey.

Press the Test/Hush button on each device for more than 3 s until an alarm goes off. If the alarm does not go off, either the battery is low or there may be other issue in the device. Refer to Troubleshooting.

b. Testing all interconnected devices via one operation

Select any interconnected device.

Press and hold the Test/Hush button for more than 10 s until an alarm goes off on all interconnected devices. If there is no alarm triggered on the interconnected devices, ensure that the wireless interconnection setup is correct. And the distance between each device is within the specification.

c. Silencing the device:

Hush feature

During an alarm event, identify the device(s) which is/are blinking red LEDs then short press the Test/Hush button on the device to stop the alarm.

NOTE: The device is not sensitive to smoke/high temperature for 10 minutes. Later the device resumes to normal operation. During this hush time, the Standby LED blinks once every 8 s.

In an interconnected group, if more than one device has a blinking red LEDs and active alarm, short press the Test/Hush button on all devices. All interconnected devices stops alarm within 5 to 10 s.

NOTE: Wait for 10 minutes before performing any test to avoid malfunctioning of the device.

Temporary disablement

To temporarily disable the smoke detection in a device, short press the Test/Hush button once when the device is in Standby mode. The specific device will not be sensitive to smoke for 10 minutes. During this mode the Standby LED blinks once every 8 s.

d. Snoozing the device alerts:

Low battery

When the battery is low, the standby LED blinks and 1 beep occurs every 48 s. You can snooze the low battery indication for 10 hours by short pressing the Test/Hush button.

NOTE: The user must replace the device within 30 days since the first alert.

Fault detection

When a fault is detected in the device, the standby LED blinks and 2 beep occurs every 48 s. You can snooze the indication for 10 hours by short pressing the Test/Hush button.

Alarm memory

In an interconnected group, the Standby LED on the triggered device blinks once every 2 s till 72 hours after the alarm is stopped. This allows you to identify the device that was triggered by smoke/high temperature. Short press the Test/Hush button once to snooze the blinking LED for 10 hours.

Standby LED and alarming sound indications

Operating mode	Standby LED	Alarming Sound	Duration
Normal mode / Standby mode	Blinks every 48 s	OFF	—
ALARM MODE	Local alarm	Blinks every 1 s 3 beeps every 4 s	—
	Interconnected alarm	OFF	3 beeps every 4 s
Test mode	1 blink every 1 s	3 beeps every 4 s	Until Test/Hush button is released
Wireless interconnection test	OFF	Continuous 3 beeps every 4 s	25 s
Hush mode	Blinks every 8 s	OFF	10 min
Low battery mode	Blinks every 48 s	1 beep every 48 s	End of life: replace the device
Fault detection mode	2 blinks every 48 s	2 beeps every 48 s	Until the detected fault is cleared
SNOOZE MODE	Low battery	Blinks every 24 s	OFF
	Fault detection	2 blinks every 24 s	OFF
	Alarm memory	Blinks every 48 s	OFF

Troubleshooting

Issue	Resolution/Action
Device does not produce alarm sound when tested	Ensure that the device is installed correctly. If you are unsure then remove and reinstall the device (Refer to "Installing the device"). Press Test/Hush button until an alarm sound is produced. Do not press consecutively. If the problem persists or if you have questions about the warranty, contact customer care center.
Device beeps and Standby LED blinks every 48 s	Battery may be low or drained. Replace the device.
Device beeps twice and Standby LED blinks every 48 s	Clean the device. Refer to "Maintenance". If the problem persists or if you have questions about the warranty, contact customer care center.
Device produces alarm sound unexpectedly without smoke or steam	Identify the triggered device, indicated by a blinking Standby LED and 3 beeps every 4 s. Press Test/Hush button to pause the alarm sound. Interconnected device stops alarming in 5 to 10 s. Clean the device. Refer to "Maintenance". Reinstall the device and test. If the problem persists or if you have questions about the warranty, contact customer care center. Note: After an alarm event, the device that has blinking Standby LED every 2 s is the triggered device. Identify the device and follow steps 3 to 5.

False Alarm

NOTE: In an event of a false alarm in an interconnected group, it is important to identify the triggering device(s).

These devices must be cleaned, serviced or replaced if necessary.

Maintenance

NOTICE

EQUIPMENT MAINTENANCE INSTRUCTIONS

- Test the device regularly to ensure its functionality and the battery is in good condition.
- Replace the device after 10 years from the date of manufacturing.
- Do not open the device casing or repair yourself. There are no serviceable parts inside.

Failure to follow these instructions can result in equipment damage.

It is recommended that the device is inspected monthly and it is free from dirt, dust and insects. The device can be vacuumed (strongly recommended) or brushed with a soft brush to remove accumulated dust, dirt or kitchen grease. Wipe the device(s) with a small amount of insect surface spray and cloth every 3 to 6 months to mitigate insect ingress.

NOTE: Always test the device after cleaning. If necessary refer to "Installing the device", for more information about installation.

9 Reading the full Device User Guide online

Scan the QR code for your platform and choose your language for complete information about the device, including operation, configuration and pairing the device with a Wiser Home system.

Technical data

Operating Current	<70 mA
Sensing Type	Photoelectric. This alarm contains NO radioactive material.
Operating Temperature	0 °C ... 45 °C
Ambient Humidity	5% ... 95%
Interconnecting	RF, max. 40 devices in one network
Communication protocol	Zigbee, max. 40 devices in one network
Operating frequency	Zigbee: 2405 ... 2480 MHz RF: 868 MHz
Wireless Range	40 m indoor line of sight
Horn Level	85 dB at 3 m
Dimensions (H x W x D)	89 x 89 x 33.5 mm
Standard	EN 14604:2005 + AC:2008
Certification	Zigbee 3.0 certified



Dispose of the device separately from household waste at an official collection point. Professional recycling protects people and the environment against potential negative effects.

Trademarks

- Wiser™ is a trademark and the property of Schneider Electric SE, its subsidiaries and affiliated companies.
- Zigbee® is a registered trademark of the Connectivity Standards Alliance.
- QR Code is a registered trademark of DENSO WAVE INCORPORATED in Japan and other countries.

Other brands and registered trademarks are properties of their relevant owners.

EU Declaration of Conformity

Hereby, Schneider Electric Industries SAS declares that this product is in compliance with the essential requirements and other relevant provisions of RADIO EQUIPMENT DIRECTIVE 2014/53/EU. Declaration of conformity can be downloaded on:

- go2se.com/ref=CCT599001

General Cybersecurity Information

Scan this code to access the Schneider Electric Cybersecurity Portal:
se.com/ww/en/work/support/cybersecurity/security-notifications.jsp

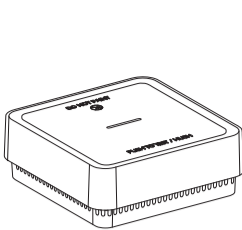


Schneider Electric Industries SAS

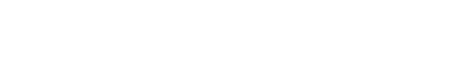
35 rue Joseph Monier
FR-92500 Rueil Malmaison
se.com/contact



21
1116-CPR-147
DOP1000021
EN 14604: 2005 + AC: 2008



CCT599001



fi Langaton Wiser palovaroitin

<p><i>ILMOITUS</i></p>
<p>LAITTEEN ASENNUKSEEN LIITTYVÄ VAARA</p> <ul style="list-style-type: none">Käytä tuotetta aina sille määriteltyjen teknisten tietojen mukaisesti. Säilytä asennusohjeet tuotteen koko käyttöiän ajan. <p>Näiden ohjeiden noudattamatta jättäminen voi johtaa laitteen vaurioitumiseen.</p>
<p>▲ VAROITUS</p>
<p>SULJETUN PARISTON VAARA</p> <p>Huomio: suljettu paristo ei ole vaihdettavissa.</p> <ul style="list-style-type: none">Älä lataa, pura tai polta paristoa. <p>Ohjeiden noudattamatta jättäminen voi aiheuttaa kuoleman, vakavan vamman tai laitevaurioita.</p>

Tietoja tästä tuotteesta

Langaton Wiser palovaroitin (jäljempänä **laite**) on suunniteltu havaitsemaan tulipalon synnyttämää savua ja nopean lämpötilan nousun aiheuttamaa lämpöä. Se lähettää ilmoituksia Wiser-sovelluksen kautta, kun se on yhdistetty Wiser-järjestelmään.

1 Paketin sisältö

- F** Langaton Wiser palovaroitin
- G** Asennusalusta
- H** 2 ruuvia (M3.5 × 20 mm), 2 ruuvitulppaa
- I** Ensisijainen -tarra
- J** Asennusohjeet
- K** Pölysuoja

2 Käyttölaitteet

- A** Tila-LED (keltainen, vihreä ja punainen LED)
- B** Valmiustilan LED-valo (punainen LED)
- C** Testi-/vaiennus-painike
- D** Virtakytkin
- E** Asetus/nollaus-painike

3 Valitse sopiva asennussijainti

<p><i>ILMOITUS</i></p>
<p>LAITEVAURIO</p> <ul style="list-style-type: none">Älä asenna autotalleihin, keittiöihin, kylpyhuoneisiin tai millekään alueelle, jossa on runsaasti kosteutta, likaa tai hyönteisiä. Älä poista pölysuojusta, ennen kuin kaikki rakennustyöt on tehty. Rakennuspöly ja kemikaalit aiheuttavat vikojen havaitsemista ja vääriä hälytyksiä. Asenna yli yhden metrin etäisyydelle huoneen ilmastointilaitteista/lämmittimistä, venttiileistä ja tuulettimista, sähkölähteistä, kodinkoneista ja muista kalusteista. <p>Näiden ohjeiden noudattamatta jättäminen voi johtaa laitteen vaurioitumiseen.</p>

Laitteen voi asentaa:

- Tasaiselle katolle
- Kaltevalle katolle
- Seinälle

4 Laitteiden yhdistäminen toisiinsa ilman Wiser Home -keskusyksikköä

Palovaroitimet (laitteet) voidaan kytkeä toisiinsa radio- taajuudella myös ilman Wiser Home -keskusyksikköä. Lue seuraavat vaiheet ennen kuin yhdistät laitteen ilman Wiser Home -keskusyksikköä.

HUOMAUTUS: Laita kaikkien laitteiden virtakytkin ON-asentoon. Varmista, että kaikki laitteet ovat lähellä toisiaan seuraavien toimenpiteiden aikana.

- Tunnista laite ja merkitse se **ensisijaiseksi** laitteeksi toimitetulla etiketillä. Muita laitteita pidetään **toissijaisina laitteina**.
- Paina testi-/hiljennyspainiketta lyhyesti 3 kertaa 2 sekunnin kuluessa ensisijaisella laitteella. Valmiustilan LED-valo syttyy 30 sekunnin ajaksi, kun se on pariliitostilassa.
- Määritä toissijainen laite ja paina lyhyesti testi-/vaiennuspainiketta kolme kertaa kahden sekunnin kuluessa. Valmiustilan LED vilkkuu kolme kertaa sekä ensisijaisessa että toissijaisessa laitteessa, mikä osoittaa, että RF-yhteys onnistui. Ensisijaisessa laitteessa valmiustilan LED syttyy sen jälkeen uudelleen 30 sekunniksi.
- Toista vaihe 3 kaikissa toissijaisissa laitteissa. Poistu pariliitostilasta painamalla lyhyesti (< 0,5 s) ensisijaisen laitteen testi-/vaiennuspainiketta kolme kertaa. Valmiustilan LED-valo sammuu ja ilmaisee, että ensisijainen laite ei ole pariliitostilassa.

5 Laitteen asentaminen

- Asenna asennusalusta seinälle tai kattoon mukana toimitetuilla seinäpistokkeilla ja ruuveilla.
- Aseta laite asennusalustalle. Varmista, että laitteen ja asennusalustan nuolet on kohdistettu.
- Kierrä laitetta myötäpäivään, kunnes se lukittuu asennusalustalle.

HUOMAUTUS: Varmista, että laite on yhdensuuntainen seinän kanssa, muutoin kierrä ja säädä se enintään 10°:seen.

6 Laitteen poistaminen asennusalustasta

- Kierrä laitetta vastapäivään loppuasentoon.
- Aseta tasapäinen ruuvimeisseli laitteen pieneen aukkoon lukituksen avaamiseksi asennusalustasta.
- Pidä ruuvimeisseliä pienessä aukossa ja kierrä sitten laitetta vastapäivään vetääksesi sen irti asennusalustasta.

7 Toissijaisen laitteen yhteyden katkaiseminen RF-yhteenkytkennästä

HUOMAUTUS: Katso lisätietoja toissijaisen laitteen poistamisesta asennusalustasta osiosta Laitteen poistaminen asennusalustasta. Älä poista ensisijais-ta laitetta.

Lue seuraavat vaiheet ennen kuin katkaiset toissijaisen laitteen yhteyden.

- Varmista, että virtakytkin on OFF/AUTO-asennossa.
- Pidä testi/vaiennus-painiketta painettuna ja käännä samanaikaisesti virtakytkin ON-asentoon. Valmiustilan LED-valo syttyy kolmeksi sekunniksi.
- Pidä testi/vaiennus-painiketta painettuna, kunnes valmiustilan LED-valo sammuu. Vapauta sitten testi/vaiennus-painike.
- Paina testi-/vaiennuspainiketta lyhyesti, kun valmiustilan LED-valo palaa kolme sekuntia. Valmiustilan LED-valo vilkkuu viiden sekunnin ajan ja ilmaisee, että RF-yhteenkytkennän yhteyden katkaisusta. Myös tila-LED vilkkuu vihreänä seitsemän kertaa.

HUOMAUTUS: Kun olet katkaissut toissijaisen laitteen RF-yhteenkytkennän yhteyden, pane virtakytkin OFF/AUTO-asentoon.

8 Laitteen käyttäminen

<p>▲ HUOMIO</p>
<p>ÄLÄ KÄYTÄ AVOTULTA</p> <ul style="list-style-type: none">Älä käytä minkään tyyppistä avotulta laitteen testaamiseen. <p>Ohjeiden noudattamatta jättäminen voi aiheuttaa vamman tai laitevaurioita.</p>

- Laitteen testaaminen

HUOMAUTUS: Testaa laite kerran kuukaudessa ja varmista, että se toimii oikein. Jos palovaroitin on asennettu asuntovaunuun, testaa viikoittain ja ennen jokaista matkaa.

Paina kunkin laitteen testi-/vaiennuspainiketta yli kolme sekuntia, kunnes hälytys sammuu. Jos hälytys ei sammu, pariston varaus on alhainen tai laitteessa voi olla muita teknisiä ongelmia. Katso lisätietoja vianmäärittäyksestä.

- Kaikkien toisiinsa yhdistettyjen laitteiden testaaminen yhdellä toiminnolla

Valitse mikä tahansa yhdistetty laite.

Paina testi-/vaiennuspainiketta yli 10 sekuntia, kunnes hälytys sammuu kaikissa toisiinsa yhteydessä olevissa laitteissa. Jos yhteenkytketyissä laitteissa ei ole hälytystä, varmista, että langaton yhteenkytkentä on määritetty oikein. Ja laitteiden välinen etäisyys on määrittysten mukainen.

- Laitteen hiljentäminen:

Vaiennusominaisuus

Tunnista hälytystapahtuman aikana laite, jonka punaiset LED-valot vilkkuvat. Lopeta hälytys painamalla lyhyesti laitteen testi/vaiennus-painiketta.

HUOMAUTUS: Laite ei ole herkkä savulle tai korkealle lämpötilalle 10 minuutin ajan. Myöhemmin laite jatkaa normaalia toimintaa. Vaiennusajan aikana valmiustilan LED-valo vilkkuu kerran kahdeksan sekunnin välein.

Jos useammassa kuin yhdessä laitteessa on vilkkuva punainen LED-valo ja aktiivinen hälytys, paina lyhyesti kaikkien laitteiden testi-/vaiennuspainiketta. Kaikki toisiinsa yhteydessä olevat laitteet pysäyttävät hälytyksen 5–10 sekunnin kuluessa.

HUOMAUTUS: Odota 10 minuuttia ennen kuin suoritat mitään testauksia laitteen toimintahäiriöiden välttämiseksi.

Väliaikainen käytöstä poistaminen

Jos haluat tilapäisesti poistaa käytöstä laitteen savuntunnistuksen, paina testi/vaiennus-painiketta kerran, kun laite on valmiustilassa. Kyseinen laite ei ole herkkä savulle 10 minuutin ajan. Tämän tilan aikana valmiustilan LED-valo vilkkuu kerran kahdeksan sekunnin välein.

- Laitehälytysten torkuttaminen:

Paristovirta vähissä

Kun pariston virta on vähissä, valmiustilan LED-valo vilkkuu ja kuuluu yksi äänimerkki 48 sekunnin välein. Voit torkuttaa pariston alhaisen varauksen ilmaisimen 10 tunniksi painamalla testi/vaiennus-painiketta lyhyesti.

HUOMAUTUS: Käyttäjän on vaihdettava laite 30 päivän kuluessa ensimmäisestä hälytyksestä.

Vikojen tunnistaminen

Kun laitteessa havaitaan vika, valmiustilan LED-valo vilkkuu ja kuuluu kaksi äänimerkkiä 48 sekunnin välein. Voit torkuttaa ilmaisimen 10 tunniksi painamalla testi/vaiennus-painiketta lyhyesti.

Hälytysmuisti

Yhteenkytketyssä ryhmässä laukaistun laitteen valmiustilan LED-valo vilkkuu kerran kahdessa sekunnissa 72 tuntia hälytyksen päättymisestä. Näin voidaan tunnistaa savun tai korkean lämpötilan laukaisema laite.

Torkuta vilkkuva LED-valo 10 tunniksi painamalla testi/vaiennus-painiketta lyhyesti.

Käyttötila	Valmius-tilan LED-valo	Hälytysääni	Kesto	
Normaalitila/valmiustila	Vilkkuu 48 sekunnin välein	Pois päältä	—	
HÄLYTYSTILA	Paikallinen hälytys	Vilkkuu 1 sekunnin välein	3 piippausta 4 sekunnin välein	—
	Yhteenkytkentähälytys	Pois päältä	3 piippausta 4 sekunnin välein	—
Testitila	Vilkkuu kerran 1 sekunnin välein	3 piippausta 4 sekunnin välein	Kunnes testi/vaiennus-painike vapautetaan	
Langattoman yhteenkytkennän testaus	Pois päältä	Jatkuvana 3 piippausta 4 sekunnin välein	25 s	
Hiljennystila	Vilkkuu 8 sekunnin välein	Pois päältä	10 min	
Paristovirta vähissä -tila	Vilkkuu 48 sekunnin välein	Yksi piippaus 48 sekunnin välein	Käyttöiän loppu: vaihda laite	
Vikojen tunnistustila	Vilkkuu kahdesti 48 sekunnin välein	2 piippausta 48 sekunnin välein	Kunnes havaittu vika on ratkaistu	
TORKUTUSTILA	Paristovirta vähissä	Vilkkuu 24 sekunnin välein	Pois päältä	10 h
	Vikojen tunnistaminen	Vilkkuu kahdesti 24 sekunnin välein	Pois päältä	10 h
	Hälytysmuisti	Vilkkuu 48 sekunnin välein	Pois päältä	10 h

Ongelma	Ratkaisu/toiminta
Laite ei anna hälytysääntä testattaessa	Varmista, että laite on asennettu oikein. Jos olet epävarma, poista laite ja asenna se uudelleen (katso kohta Laitteen asentaminen). Paina testi/vaiennus-painiketta, kunnes kuuluu hälytysääni. Älä paina peräkkäisesti. Jos ongelma jatkuu tai sinulla on kysymyksiä koskien takuuta, ota yhteyttä asiakaspalveluun.
Laite piippaa ja valmiustilan LED-valo vilkkuu 48 sekunnin välein	Paristovirta voi olla matala tai kokonaan loppu. Vaihda laite.
Laite piippaa kahdesti ja valmiustilan LED-valo vilkkuu 48 sekunnin välein	Puhdista laite. Katso lisätietoja kohdasta Huoltaminen. Jos ongelma jatkuu tai sinulla on kysymyksiä koskien takuuta, ota yhteyttä asiakaspalveluun.
Laite antaa odottamattomasti hälytysäänen ilman savua tai höyryä	Tunnista lauennut laite valmiustilan vilkkuvan LED-valon ja neljän sekunnin välein kuuluvan kolmen piippauksen avulla. Keskeytä hälytysääni painamalla testi/vaiennus -painiketta. Yhteenkytketyt laitteet lopettavan hälytyksen 5–10 sekunnin kuluttua. Puhdista laite. Katso lisätietoja kohdasta Huoltaminen. Asenna laite uudelleen ja testaa. Jos ongelma jatkuu tai sinulla on kysymyksiä koskien takuuta, ota yhteyttä asiakaspalveluun. Huomautus: Hälytystapahtuman jälkeen laite, jonka valmiustilan LED-valo vilkkuu kahden sekunnin välein, on lauennut laite. Tunnista laite ja noudata vaiheita 3–5.

Väärä hälytys

HUOMAUTUS: Jos yhteenkytketyssä ryhmässä tapahtuu väärä hälytys, on tärkeää tunnistaa lauennet laitteet.

Kyseiset laitteet on puhdistettava, huollettava tai tarvittaessa vaihdettava.

<p><i>ILMOITUS</i></p>
<p>LAITTEEN HUOLTO-OHJEET</p> <ul style="list-style-type: none">Testaa laite säännöllisesti varmistaaksesi, että sen toiminta ja paristo ovat hyvässä kunnossa. Vaihda laite 10 vuoden kuluttua valmistuspäivästä. Älä avaa laitteen koteloa tai korjaa sitä itse. Sisällä ei ole huollettavia osia. <p>Näiden ohjeiden noudattamatta jättäminen voi johtaa laitteen vaurioitumiseen.</p>

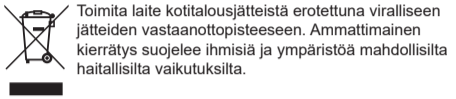
On suositeltavaa, että laite tarkastetaan kuukausittain ja ettei siinä ole likaa, pölyä tai hyönteisiä. Laite voidaan imuroida (erittäin suositeltavaa) tai harjata pehmeällä harjalla kerääntyneen pölyn, lian tai keittiörasvan poistamiseksi. Pyyhi laite (laitteet) käyttämällä liinaa, jossa on pieni määrä hyönteisten poistoainetta 3–6 kuukauden välein hyönteisten määrän vähentämiseksi.

HUOMAUTUS: Testaa laite aina puhdistuksen jälkeen. Lisätietoja asennuksesta on kohdassa Laitteen asentaminen.

9 Laitteen koko käyttöoppaan lukeminen verkossa

Skannaa QR-koodi ja valitse kieli, jotta saat kaikki tiedot laitteesta, mukaan lukien laitteen käyttö, konfigurointi ja laitteen yhdistäminen Wiser Home -järjestelmään.

Käyttövirta	<70 mA
Tunnistustyyppi	Optinen. Tämä hälytin EI sisällä radioaktiivisia aineita.
Käyttölämpötila	0 °C ... 45 °C
Ilmankosteus	5 % ... 95 %
Yhteenkytkeminen	RF, yhdessä verkossa enintään 40 laitetta
Tiedonsiirtoprotokolla	Zigbee, yhdessä verkossa enintään 40 laitetta
Toimintataajuus	Zigbee: 2405 ... 2480 MHz <p>RF: 868 MHz</p>
Langaton alue	40 metrin näköetäisyys
Äänimerkin voimakkuus	85 dB kolmessa metrissä
Mitat (K × L × S)	89 × 89 × 33,5 mm
Vakio	EN 14604:2005 + AC:2008
Sertifiointi	Zigbee 3.0 -sertifioitu



Tavaramerkit

- Wiser™ on Schneider Electric SE:n, sen tytäryhtiöiden ja sidosyhtiöiden tavaramerkki ja niiden omaisuutta.
- Zigbee® on Connectivity Standards Alliancen rekisteröity tavaramerkki.
- QR Code on DENSO WAVE INCORPORATED -yhtiön rekisteröimä tavaramerkki Japanissa ja muissa maissa.

Muut tuotenimet tai rekisteröidyt tavaramerkit ovat vastaavien omistajiensa omaisuutta.

EU-vaatimustenmukaisuusvakuutus

Schneider Electric Industries SAS vakuuttaa, että tämä tuote vastaa RADIOLAITEDIREKTIIVIN 2014/53/EU olennaisia vaatimuksia ja muita keskeisiä säännöksiä. Vaatimustenmukaisuusvakuutuksen voi ladata seuraavasta osoitteesta:

- go2se.com/ref=CCT599001

Yleiset kyberturvallisuustiedot

Skannaa tämä koodi ja käytä Schneider Electricin kyberturvallisuusportaalia: se.com/ww/en/work/support/cybersecurity/security-notifications.jsp



Schneider Electric Industries SAS

35, rue Joseph Monier
FR-92500 Rueil Malmaison
se.com/contact



<div>SV</div> <div>Wiser-brandvarnare med batteri</div>
<p><i>OBSERVERA</i></p>
<p>UTRUSTNING MED INSTALLATIONSRISK</p> <ul style="list-style-type: none">Använd alltid produkten i enlighet med de tekniska specifikationerna. Behåll installationsanvisningarna under hela produktens livslängd. <p>Om instruktionerna ignoreras kan utrustningen skadas.</p>
<p>⚠ VARNING</p>
<p>RISK HOS FÖRSLUTET BATTERI</p> Observera: Ej utbytbar förslutet batteri.
<ul style="list-style-type: none">Batteriet får inte laddas, demonteras eller eldas upp. <p>Underlåtenhet att följa dessa instruktioner kan leda till dödsfall, allvarliga personskador eller utrustningsskador.</p>
<p><i>OBSERVERA</i></p>

Om den här produkten

Den **Wiser-brandvarnare med batteri** (nedan kallad **enhet**) är utformad för att detektera rök som genereras av brand och värme orsakad av snabb temperaturökning. Den skickar aviseringar via Wiser-appen när den är ansluten till Wiser-systemet.

1 Förpackningens innehåll

- F Wiser-brandvarnare med batteri
- G Fästplatta
- H 2 skruvar (M3,5 × 20 mm), 2 väggkontakter
- I Primär etikett
- J Installationsanvisningar
- K Dammskydd

2 Manöverelement

- A Status-LED (gul, grön och röd LED)
- B Standby-LED (röd LED)
- C Test/Hush-knapp
- D Strömbrytare
- E Knapp för inställning/återställning

3 Välj lämplig plats för installation

<div><i>OBSERVERA</i></div>
<p>UTRUSTNINGSSKADA</p> <ul style="list-style-type: none">Får ej installeras i garage, kök, badrum eller andra utrymmen med hög nivå av fukt, smuts eller insekter. Ta inte bort dammskyddet förrän allt byggnadsarbete är slutfört. Konstruktionsdamm och kemikalier orsakar feldetektering och falsklarm. Ska installeras mer än 1 m från luftkonditionerings-/värmeventilationsöppningar och fläktar, elkällor, anordningar och tillbehör. <p>Om instruktionerna ignoreras kan utrustningen skadas.</p>

Enheten kan installeras på:

- Platt tak
- Tak som lutar
- Vägg

4 Sammankoppla enheter utan Wiser Home-hubben

Brandvarnarna (enheterna) kan anslutas till varandra via RF-anslutningar även utan en Wiser Home-hubb.

Läs följande steg före för att sammankoppla enheterna utan en Wiser Home-hubb.

OBS: Vrid strömbrytaren till PÅ-läge på alla enheter. Se till att alla enheter är nära varandra under nedanstående åtgärder.

- Identifiera en enhet och markera den som **primär** med etiketten som medföljer. Andra enheter betraktas som **sekundära**.
- Tryck kort på Test/Hush-knappen 3 gånger inom 2 s på den primära enheten. Standby-indikatorn tänds i 30 s när den är i parkopplingsläge.
- Identifiera en sekundär slavenhet och tryck snabbt på Test/Hush-knappen 3 gånger inom 2 s. Standby-indikatorn blinkar 3 gånger på både primära och sekundära enheter, vilket innebär att RF-anslutningen lyckades. På den primära enheten tänds standby-indikatorn sedan igen i 30 s.
- Upprepa steg 3 på alla sekundära enheter.

Om du vill avsluta parkopplingsläget trycker du snabbt på (< 0,5 s) test/tyst-knappen 3 gånger på den primära enheten. Standby-indikatorn släcks och anger att den primära enheten inte är i parkopplingsläge.

5 Installera enheten

- Installera monteringsbasen på väggen eller i taket med medföljande väggkontakter och skruvar.
- Placera enheten på fästplattan. Se till att pilarna på enheten och fästplattan är i rätt läge.
- Vrid enheten medurs tills den läses på fästplattan.

OBS: Se till att enheten är parallell med väggen, annars roterar du den och justerar den till max. 10°.

6 Ta bort en enhet från monteringsbasen

- Rotera enheten moturs till slutläget.
- För in en skruvmejsel med platt huvud i den lilla öppningen på enheten för att låsa upp den från fästplattan.
- Håll skruvmejseln i den lilla öppningen och vrid sedan enheten moturs för att dra av den från fästplattan.

7 Koppla från en sekundär enhet från RF-sammankoppling

OBS: För att ta bort en sekundär enhet från monteringsbasen, se avsnittet "Ta bort en enhet från monteringsbasen". Ta inte bort den primära enheten.

Läs följande steg innan du kopplar från en sekundär enhet.

- Se till att strömbrytaren är i läget AV/AUTO.
- Tryck och håll in Test/Hush-knappen och vrid samtidigt strömbrytaren till läge PÅ. Standby-indikatorn tänds i 3 s.
- Fortsätt hålla in test/tyst-knappen tills standby-indikatorn släcks. Släpp sedan Test/Hush-knappen.
- Tryck kort på Test/Hush-knappen när standby-indikatorn lyser i 3 s. Standby-indikatorn blinkar under 5 s vilket indikerar fränkoppling av RF-sammankoppling och statuslysdioden blinkar grönt under 7 gånger.

OBS: När du har kopplat bort den sekundära enheten från RF-sammankopplingen vrider du strömbrytaren till läget AV/AUTO.

8 Manövrering av enheten

<div>⚠ FÖRSIKTIGHET</div>
<p>ANVÄND INTE ÖPPEN LAGA</p> <ul style="list-style-type: none">Använd inte en öppen låga av något slag för att testa en enhet. <p>Underlåtenhet att följa dessa instruktioner kan leda till personskada eller skada på utrustningen.</p>

- a. Testa enheten

OBS: Testa enheten en gång i månaden för att säkerställa att den fungerar som den ska. Om brandvarnaren monteras i en husbil ska den testas varje vecka samt före varje resa.

Tryck på Test/Hush-knappen på varje enhet i mer än 3 s tills ett larm utlöses. Om larmet inte utlöses är antingen batteriet lågt eller så kan det finnas andra tekniska problem. Se Felsökning.

- b. Testa alla sammankopplade enheter via en åtgärd

Markera en sammankopplad enhet.

Tryck och håll in Test/Hush-knappen i mer än 10 s tills ett larm utlöses på alla sammankopplade enheter. Om inget larm utlöses på de sammankopplade enheterna ser du till att den trådlösa sammankopplingen är rätt konfigurerad. Och avståndet mellan varje enhet ligger inom specifikationerna.

- c. Tysta enheten:

Hush-funktion

Vid ett larm identifierar du den eller de enheter som har blinkande röda lysdioder. Tryck sedan kort på test/tyst-knappen på enheten för att stoppa larmet.

OBS: Enhetens känslighet för rök/hög temperatur avaktiveras under 10 minuter. Sedan återgår enheten till normal drift. Under den här tiden blinkar standby-indikatorn en gång var 8:e s.

Om mer än en enhet har en blinkande röd lysdiod och ett aktivt larm i en sammankopplad grupp trycker du på Test/Hush-knappen på alla enheter. Alla sammankopplade enheter stoppar larmet inom 5 till 10 s.

OBS: Vänta 10 minuter innan du utför något test för att undvika fel på enheten.

Tillfällig avstängning

För att tillfälligt inaktivera rökdetekteringen i en enhet trycker du kort på test/tyst-knappen en gång när enheten är i standbyläge. Den specifika enhetens känslighet för rök avaktiveras under 10 minuter. Under det här läget blinkar standby-indikatorn en gång var 8:e s.

- d. Snoozefunktion för enhetens aviseringar:

Låg batterinivå

När batteriet är lågt blinkar standby-indikatorn och 1 signal ljuder var 48:e s. Du kan skjuta upp aviseringen om låg batterinivå i 10 timmar genom att trycka kort på test/tyst-knappen.

OBS: Användaren måste byta ut enheten inom 30 dagar från den första aviseringen.

Feldetektering

När ett fel upptäcks i enheten blinkar standby-indikatorn och 2 signaler ljuder var 48:e s. Du kan skjuta upp aviseringen i 10 timmar genom att trycka kort på test/tyst-knappen.

Larminne

I en sammankopplad grupp blinkar standby-indikatorn på den utlösta enheten en gång varannan s till 72 timmar efter att larmet har stoppats. Detta gör att användaren kan identifiera den enhet som utlöstes av rök/hög temperatur.

Tryck kort på test/tyst-knappen en gång för att skjuta upp den blinkande LED:en i 10 timmar.

<div>Standby-indikator och larmsignalsindikeringar</div>				
Driftläge	Standby-indikator	Larmsignal	Varaktighet	
Normalläge/standbyläge	Blinkar var 48:e s	AV	—	
LARMLÄGE	Lokalt larm	Blinkar varje s	3 pip var 4:e s	—
	Sammankopplat larm	AV	3 pip var 4:e s	—
Testläge	1 blinkning varje s	3 pip var 4:e s	Tills Test/Hush-knappen släpps	
Test av trådlös sammankoppling	AV	Kontinuerliga 3 pip var 4:e s	25 s	
Hush-läge	Blinkar var 8:e s	AV	10 min	
Lågt batteriläge	Blinkar var 48:e s	1 pip var 48:e s	Slut på livslängd: Byt ut enheten	
Feldetektering-släge	2 blinkningar var 48:e s	2 pip var 48:e s	Tills det upptäckta felet åtgärdas	
UPPSKJUTNINGSLÄGE	Låg batterinivå	Blinkar var 24:e s	AV	10 tim
	Feldetektering	2 blinkningar var 24:e s	AV	10 tim
	Larminne	Blinkar var 48:e s	AV	10 tim

Felsökning

Problem	Lösning/åtgärd
<p>Enheten alstrar inte larmljud när den testas</p>	Kontrollera att enheten är korrekt installerad. Om du är osäker ska du ta bort och installera om enheten (se avsnittet "Installera enheten"). Tryck på Test/Hush-knappen tills en larmsignal hörs. Tryck inte flera gånger. Kontakta kundtjänst om problemet kvarstår eller om du har några frågor om garantin.

<p>Enheten piper och standby-indikatorn blinkar var 48:e s</p>	Batteriet kan vara lågt eller helt slut. Byt ut enheten.
---	--

<p>Enheten piper två gånger och standby-indikatorn blinkar var 48:e s</p>	Rengör enheten. Se "Underhåll". Kontakta kundtjänst om problemet kvarstår eller om du har några frågor om garantin.
--	---

<p>Enheten avger larmsignal oväntat utan rök eller ånga</p>	Identifiera den utlösta enheten, som indikeras med en blinkande standby-indikator och 3 pip var 4:e s. Tryck på Test/Hush -knappen för att pausa larmsignalen. Sammankopplad enhet slutar larma om 5 till 10 s. Rengör enheten. Se "Underhåll". Installera om enheten och testa. Kontakta kundtjänst om problemet kvarstår eller om du har några frågor om garantin. <p>Obs: Efter en larmhändelse är den enhet som har en blinkande standby-indikator varannan sekund den utlösta enheten. Identifiera enheten och följ steg 3 till 5.</p>
--	---

Falsklarm

OBS: I händelse av ett falskt larm i en sammankopplad grupp är det viktigt att identifiera de utlösande enheterna.

Dessa anordningar måste vid behov rengöras, underhållas eller bytas ut.

Underhåll

<div><i>OBSERVERA</i></div>
<p>UNDERHÅLLSANVISNINGAR FÖR UTRUSTNING</p> <ul style="list-style-type: none">Testa enheten regelbundet för att säkerställa att den fungerar och att batteriet är i gott skick. Byt ut enheten när 10 år har gått efter tillverkningsdatumet. Öppna inte enhetens hölje och utför inga reparationer själv. Det finns inga reservdelar inuti. <p>Om instruktionerna ignoreras kan utrustningen skadas.</p>


Det rekommenderas att enheten inspekteras varje månad och att den är fri från smuts, damm och insekter. Enheten kan dammsugas (rekommenderas starkt) eller borstas av med en mjuk pensel för att ta bort damm, smuts eller fett från matlagning. Torka av enheten/enheterna med en liten mängd insektspray och trasa var tredje till sjätte månad för att minska insektsinrängning.

OBS: Testa alltid enheten efter rengöring. Mer information om installation finns i "Installera enheten".

9 Läs hela användarhandboken för enheten online

Skanna QR-koden för din plattform och välj ditt språk för fullständig information om enheten, inklusive drift, konfiguration och parkoppling av enheten med ett Wiser Home-system.

<div>Tekniska data</div>	
Driftström	<70 mA
Avkänningstyp	Fotoelektrisk. Detta larm innehåller INGET radioaktivt material.
Driftstemperatur	0 °C...45 °C
Luftfuktighet	5%...95%
Sammankoppling	RF, max. 40 enheter i ett nätverk
Kommunikationsprotokoll	Zigbee, max. 40 enheter i ett nätverk
Användningsfrekvens	Zigbee: 2405...2480 MHz <p>RF: 868 MHz</p>
Trådlöst område	40 m synfält inomhus
Ljudnivå	85 dB vid 3 m
Mått (H × B × D)	89 × 89 × 33.5 mm
Standard	EN 14604:2005 + AC:2008
Certifiering	Zigbee 3.0-certifierad

 Kassera enheten separat från hushållsavfallet och på en återvinningsstation. Professionell återvinning skyddar människor och miljö mot de negativa effekter som annars kan uppstå.

Varumärken

- Wiser™ är ett varumärke som tillhör Schneider Electric SE, dess dotterbolag och närtstående företag.
- Zigbee® är ett registrerat varumärke som tillhör Connectivity Standards Alliance.
- QR-kod är ett registrerat varumärke som tillhör DENSO WAVE INCORPORATED i Japan och andra länder.

Andra märkesnamn och registrerade varumärken tillhör respektive ägare.

EU-försäkran om överensstämmelse

Härmed försäkrar Schneider Electric Industries SAS att denna produkt överensstämmer med krav och relevanta bestämmelser i RADIOTRUSTNINGSDIREKTIVET 2014/53/EU. Försäkran om överensstämmelse kan laddas ned på

- go2se.com/ref=CCT599001

Allmän information om cybersäkerhet

Skanna den här koden för att komma åt Schneider Electric Cybersecurity Portal: se.com/ww/en/work/support/cybersecurity/security-notifications.jsp



Schneider Electric Industries SAS

35 rue Joseph Monier
FR-92500 Rueil Malmaison
se.com/contact

CE²¹
1116-CPR-147
DOP1000021
EN 14604: 2005 + AC: 2008