

Wiser micromodule multifilaire pour variateur LED

Guide d'utilisation de l'appareil Wiser Home

Informations sur les caractéristiques et fonctionnalités de l'appareil.

02/2026



Mentions légales

Les informations fournies dans ce document contiennent des descriptions générales, des caractéristiques techniques et/ou des recommandations concernant des produits/solutions.

Ce document n'est pas destiné à remplacer une étude détaillée ou un plan de développement ou de représentation opérationnel et propre au site. Il ne doit pas être utilisé pour déterminer l'adéquation ou la fiabilité des produits/solutions pour des applications utilisateur spécifiques. Il incombe à chaque utilisateur individuel d'effectuer, ou de faire effectuer par un professionnel de son choix (intégrateur, spécificateur ou équivalent), l'analyse de risques exhaustive appropriée ainsi que l'évaluation et les tests des produits/solutions par rapport à l'application ou l'utilisation particulière envisagée.

La marque Schneider Electric et toutes les marques de commerce de Schneider Electric SE et de ses filiales mentionnées dans ce document sont la propriété de Schneider Electric SE ou de ses filiales. Toutes les autres marques peuvent être des marques de commerce de leurs propriétaires respectifs.

Ce document et son contenu sont protégés par les lois sur la propriété intellectuelle applicables et sont fournis à titre d'information uniquement. Aucune partie de ce document ne peut être reproduite ou transmise sous quelque forme ou par quelque moyen que ce soit (électronique, mécanique, photocopie, enregistrement ou autre), à quelque fin que ce soit, sans l'autorisation écrite préalable de Schneider Electric.

Schneider Electric n'accorde aucun droit ni aucune licence d'utilisation commerciale de ce document ou de son contenu, sauf dans le cadre d'une licence non exclusive et personnelle, pour le consulter tel quel.

Schneider Electric se réserve le droit d'apporter à tout moment des modifications ou des mises à jour relatives au contenu de ce document ou à son format, sans préavis.

Dans la mesure permise par la loi applicable, Schneider Electric et ses filiales déclinent toute responsabilité en cas d'erreurs ou d'omissions dans le contenu informatif du présent document ou pour toute conséquence résultant de l'utilisation des informations qu'il contient.

Table des matières

Consignes de sécurité.....	4
À propos du document.....	5
Micromodule multi-fils Wiser pour variateur à LED.....	8
À propos de l'appareil.....	8
Installation de l'appareil.....	8
Test de l'appareil.....	8
Quick Home Connect.....	10
Appairage d'un interrupteur sans fil avec un micromodule avec ou sans neutre pour variateur de lumière.....	11
Fonctionnement d'un variateur.....	12
Appairage de deux variateurs.....	12
Réglage de la luminosité sur le variateur.....	15
Réinitialisation de l'appareil dans Quick Home Connect.....	18
Affichages LED dans Quick Home Connect.....	18
Dépannage dans Quick Home Connect.....	18
Appairage de l'appareil avec la Passerelle Wiser.....	20
Configuration de l'appareil.....	22
Paramétrer l'emplacement du dispositif.....	24
Réglage du mode de variation.....	24
Configuration du comportement de mise sous tension.....	25
Configurer les interrupteurs connectés.....	26
Réglage du niveau de luminosité.....	33
Utilisation de l'appareil.....	34
Fonctionnement manuel.....	34
Réglage du niveau de luminosité à l'aide de l'application.....	35
Activation/désactivation du variateur à l'aide de l'application.....	35
Programme.....	36
Moments.....	38
Automatismes.....	42
Suppression de l'appareil dans le système Wiser.....	49
Réinitialisation de l'appareil.....	50
Affichage LED.....	50
Dépannage.....	51
Caractéristiques techniques.....	51

Consignes de sécurité

Informations importantes

Il est nécessaire de lire attentivement ces instructions et de se familiariser avec l'appareil avant d'essayer de l'installer, de l'utiliser, de l'entretenir ou de procéder à sa maintenance. Les messages spéciaux suivants peuvent figurer dans ce manuel ou sur l'équipement pour mettre en garde contre des risques potentiels ou pour attirer l'attention sur des informations qui clarifient ou simplifient une procédure.



L'ajout de l'un des symboles à une étiquette de sécurité « Danger » ou « Avertissement » indique qu'il existe un danger électrique pouvant entraîner des blessures si les instructions ne sont pas respectées.



Il s'agit du symbole d'alerte de sécurité. Il est utilisé pour alerter sur des risques potentiels de blessure. Respectez tous les messages de sécurité accompagnant ce symbole pour éviter tout risque de blessure ou de mort.

DANGER

DANGER indique une situation dangereuse qui, si elle n'est pas évitée, **entraînera** la mort ou des blessures graves.

Le non-respect de ces instructions provoquera la mort ou des blessures graves.

AVERTISSEMENT

AVERTISSEMENT indique une situation dangereuse qui, si elle n'est pas évitée, **peut entraîner** la mort ou des blessures graves.

ATTENTION

ATTENTION indique une situation dangereuse qui, si elle n'est pas évitée, **peut entraîner** des blessures légères ou modérées.

AVIS

Le terme REMARQUE est utilisé pour aborder des pratiques qui ne sont pas liées à une blessure physique.

À propos du document

Objectif du document

Ce document fournit des conseils détaillés sur l'installation, la configuration et le fonctionnement du Wisier micromodule multifilaire pour variateur LED II explique comment associer l'appareil à des boutons-poussoirs mécaniques, à des interrupteurs sans fil et au Passerelle Wisier, ce qui permet un contrôle manuel et basé sur une application. Les utilisateurs peuvent régler les niveaux de luminosité, définir des horaires, créer des moments et automatiser des actions grâce à l'application Wisier Home. Le guide couvre également l'association de plusieurs gradateurs, la configuration des interrupteurs connectés et la personnalisation du comportement à la mise sous tension. Il comprend des instructions pour l'utilisation de Quick Home Connect et propose des conseils de dépannage pour les problèmes courants liés aux performances et à la connectivité de l'appareil.

Champ d'application

Les caractéristiques des produits décrits dans ce document sont censées correspondre aux caractéristiques disponibles sur www.se.com. Toutefois, en application de notre stratégie d'amélioration continue, nous pouvons être amenés à réviser le contenu du document afin de le rendre plus clair et plus précis. Si vous constatez une différence entre les caractéristiques figurant dans ce document et celles fournies sur www.se.com, considérez que le site www.se.com contient les informations les plus récentes.

Pour votre sécurité

⚠ DANGER

RISQUE DE DÉCHARGE ÉLECTRIQUE, D'EXPLOSION OU D'ARC ÉLECTRIQUE

Une installation électrique répondant aux normes de sécurité doit exclusivement être réalisée par des professionnels compétents. Les professionnels qualifiés doivent posséder une connaissance approfondie dans les domaines suivants :

- Raccordement aux réseaux d'installation.
- Raccordement de plusieurs appareils électriques.
- Pose de câbles électriques.
- Normes de sécurité, règles et réglementations locales pour le câblage.

Le non-respect de ces instructions provoquera la mort ou des blessures graves.

⚠ DANGER

RISQUE DE DÉCHARGE ÉLECTRIQUE

- Assurez-vous que la zone de raccordement des bornes n'entre pas en contact avec les pièces métalliques d'un appareil installé au même endroit.
- Ne court-circuitez pas les sorties au neutre.

Le non-respect de ces instructions provoquera la mort ou des blessures graves.

Informations relatives à la cybersécurité générale

Ces dernières années, le nombre croissant de machines en réseau et d'usines de production a entraîné une augmentation correspondante du potentiel de cybermenaces, telles que les accès non autorisés, les violations de données et les perturbations opérationnelles. Vous devez donc envisager toutes les mesures de cybersécurité possibles pour protéger les ressources et les systèmes contre de telles menaces.

Pour garantir la sécurité et la protection de vos produits Schneider Electric, il est dans votre intérêt d'appliquer les meilleures pratiques relatives à la cybersécurité telles que décrites dans le document *Cybersecurity Best Practices*.

Schneider Electric fournit des informations supplémentaires et une assistance :

- Abonnez-vous à la newsletter sur la sécurité de Schneider Electric.
- Consultez la page Web Cybersecurity Support Portal pour :
 - obtenir des notifications de sécurité.
 - signaler les vulnérabilités et incidents.
- Consultez la page Web Schneider Electric Cybersecurity and Data Protection Posture pour :
 - accéder à la position sur la cybersécurité.
 - en savoir plus sur la cybersécurité dans l'académie de cybersécurité.
 - découvrir les services de cybersécurité de Schneider Electric.

Données environnementales

Recherchez et téléchargez des données environnementales complètes sur vos produits, notamment les déclarations de conformité RoHS et REACH, ainsi que le profil environnemental du produit (PEP), les instructions de fin de vie (EOLI) et bien plus encore.

<https://www.se.com/myschneider>



Informations générales sur le programme de données environnementales de Schneider

Cliquez sur le lien ci-dessous pour en savoir plus sur le programme de données environnementales de Schneider Electric.

<https://www.se.com/ww/en/about-us/sustainability/environmental-data-program/>



Déclaration de conformité

Par la présente, Schneider Electric Industries SAS déclare que ce produit est conforme aux exigences essentielles et aux autres dispositions pertinentes de la DIRECTIVE SUR L'EQUIPEMENT RADIO 2014/53/UE.

La déclaration de conformité peut être téléchargée sur :

- <https://www.go2se.com/ref=CCT5010-0003>

Langues disponibles du document

Ce document est disponible dans les langues suivantes :

- Anglais
- Français
- Allemand
- Espagnol
- Finnois
- Danois
- Portugais
- Suédois

Informations concernant la terminologie inclusive/sensible

Schneider Electric s'efforce de mettre constamment à jour ses communications et ses produits pour respecter ses engagements en matière de terminologie inclusive/sensible. Il se peut malgré tout que nos contenus présentent encore des termes jugés inappropriés par certains clients.

Les marques

- Wiser™ est une marque commerciale et la propriété de Schneider Electric, de ses filiales et sociétés affiliées.
- Zigbee® est une marque déposée de la Connectivity Standards Alliance.
- Apple® et App Store® sont des marques commerciales ou des marques déposées d'Apple Inc.
- Google Play™ Store et Android™ sont des marques commerciales ou des marques déposées de Google Inc.
- Wi-Fi® est une marque déposée de Wi-Fi Alliance®.
- Amazon Alexa™ est une marque de AMAZON TECHNOLOGIES, INC.
- Google Home™ est une marque de Google INC.
- QR Code est une marque déposée de DENSO WAVE INCORPORATED au Japon et dans d'autres pays.

Les autres marques et marques déposées sont la propriété de leurs détenteurs respectifs.

Micromodule multi-fils Wisier pour variateur à LED



CCT5010-0003

À propos de l'appareil

Le micromodule multi-fils Wisier pour variateur à LED (ci-après dénommé variateur/micromodule variateur) combine les avantages de la fonctionnalité de variateur intelligent avec des interrupteurs à bouton-poussoir mécanique ordinaires. Il transforme un interrupteur conventionnel en appareil connecté qu'il est possible de commander par un bouton-poussoir ou via l'application Wisier. Il peut commuter et faire varier les charges ohmiques ou capacitives et est également compatible avec les LED à variation d'intensité.

NOTE: Ne commandez aucun appareil dépendant d'une alimentation électrique permanente.

Caractéristiques supplémentaires :

- Télécommande avec 10 boutons-poussoirs mécaniques simples au maximum.
- Réglage manuel du mode de fonctionnement des LED (mode RL-LED)
- Protection électronique contre les surcharges, contre la surchauffe et contre les courts-circuits.
- Réglage de la plage de variation : luminosité minimale et maximale.
- Réglage d'un programme horaire avec l'application Wisier.

Installation de l'appareil

Reportez-vous aux instructions d'installation fournies avec ce produit.

Voir Micromodule multi-fils Wisier pour variateur à LED.

Test de l'appareil

Avant d'utiliser le variateur, testez-le manuellement et assurez-vous qu'il fonctionne lorsqu'il est connecté aux appareils d'éclairage.

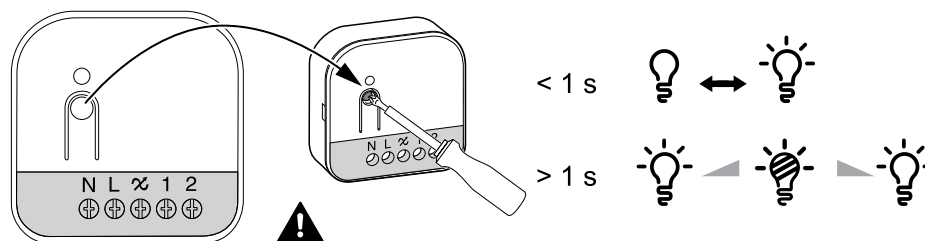
⚠ AVERTISSEMENT

RISQUE DE DÉCHARGE ÉLECTRIQUE

- Respectez les règlements en vigueur pour les activités sur les pièces sous tension.
- N'actionner les boutons de l'appareil qu'à l'aide d'un équipement auxiliaire isolé répondant aux exigences de la norme EN 60900.

Le non-respect de ces instructions peut provoquer la mort, des blessures graves ou des dommages matériels.

- Appuyez brièvement une fois sur le Régler (Configurer/Réinitialiser) ; l'appareil d'éclairage connecté s'allume/s'éteint.
- Appuyez sur le Régler (Configurer/Réinitialiser) et maintenez-le enfoncé pour régler le niveau de variation de l'appareil d'éclairage connecté.



Quick Home Connect

Quick Home Connect est une solution de connectivité sans fil pour les appareils Zigbee sans avoir besoin d'un concentrateur ou d'une application pour smartphone. Quick Home Connect est votre point de départ pour l'automatisation domestique sans fil. Il assure des fonctions telles que la commutation, la variation et la commande des volets à l'aide du commutateur sans fil connecté (ci-après dénommé commutateur sans fil) via un réseau Zigbee.

Le **Sans fil commutateur** est un interrupteur à bouton-poussoir sans fil alimenté par batterie qui est utilisé pour contrôler les appareils Zigbee (tels que variateur, volet, interrupteur et prise) dans le même réseau Zigbee.

Limitations

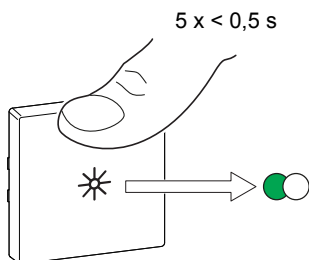
- Quick Home Connect sert uniquement de solution de contrôle de pièce.
- Avec un commutateur sans fil 1 Bouton, vous ne pouvez pas mélanger la commande de l'éclairage et celle des volets. Cependant, avec un commutateur sans fil 2 Boutons, vous pouvez affecter une sortie pour la variation/commutation et l'autre pour la commande de l'obturateur, ou vice versa.
- Cette solution ne prend pas en charge les fonctionnalités de contrôle à distance, d'utilisation d'applications pour smartphone ou de planification.

Appairage d'un interrupteur sans fil avec un micromodule avec ou sans neutre pour variateur de lumière

Conditions préalables : Lors de la connexion du variateur aux boutons-poussoirs mécaniques, assurez-vous que la borne 1 du variateur est raccordée au bouton-poussoir mécanique de gauche et que la borne 2 du variateur est raccordée au bouton-poussoir mécanique de droite.

1. Appuyez brièvement sur le bouton-poussoir supérieur de l'interrupteur sans fil.

La LED d'état clignote en vert.



- 2.

⚠ AVERTISSEMENT

RISQUE DE DÉCHARGE ÉLECTRIQUE

- Respectez les règlements en vigueur pour les activités sur les pièces sous tension.
- N'activez les boutons de l'appareil qu'à l'aide d'un équipement auxiliaire isolé répondant aux exigences de la norme EN 60900.

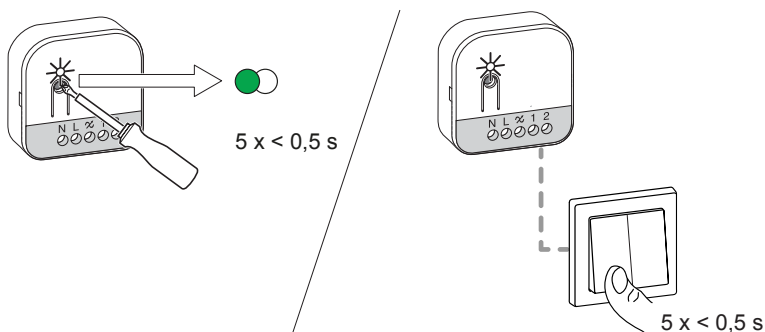
Le non-respect de ces instructions peut provoquer la mort, des blessures graves ou des dommages matériels.

Pour appairer le variateur, procédez de l'une des manières suivantes :

- Appuyez brièvement 5 fois de suite rapidement sur le bouton Setup/Reset du variateur.
- Appuyez brièvement 5 fois de suite rapidement sur le bouton-poussoir de gauche (relié à la borne 1).

La LED d'état clignote en vert sur le variateur.

NOTE: Si le variateur est situé derrière le bouton-poussoir mécanique, la LED d'état n'est pas visible.

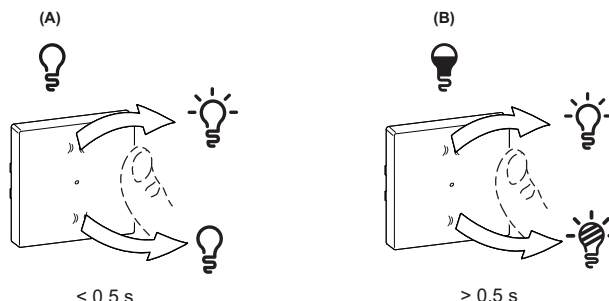


La lumière connectée au variateur clignote plusieurs fois. La LED d'état cesse de clignoter en vert sur l'interrupteur sans fil et le variateur. Le variateur peut désormais être contrôlé par l'interrupteur sans fil.

Fonctionnement d'un variateur

Vous pouvez Marche / Arrêt le variateur et régler sa luminosité à l'aide de l'interrupteur sans fil couplé.

- Appuyez brièvement sur le haut ou le bas de l'interrupteur sans fil (< 0,5 s) pour allumer/éteindre la charge connectée (A).
- Appuyez longuement sur le haut ou le bas de l'interrupteur sans fil (> 0,5 s) pour augmenter ou réduire la luminosité de la charge connectée (B).



Appairage de deux variateurs

Vous pouvez appairer 2 variateurs dans le cadre de Quick Home Connect pour la domotique sans fil.

NOTE:

- Vous pouvez faire fonctionner 2 variateurs sans avoir besoin d'interrupteur sans fil dans le cadre de Quick Home Connect.
- Un ou plusieurs variateurs doivent être raccordés à un bouton-poussoir mécanique double. Reportez-vous au schéma de câblage ci-dessous.
- Vous devez placer les deux variateurs en mode d'appairage en même temps. Le mode d'appairage reste actif pendant environ une minute.

⚠ DANGER

RISQUE DE DÉCHARGE ÉLECTRIQUE, D'EXPLOSION OU D'ARC ÉLECTRIQUE

Une installation électrique répondant aux normes de sécurité doit exclusivement être réalisée par des professionnels compétents. Les professionnels qualifiés doivent posséder une connaissance approfondie dans les domaines suivants :

- Raccordement aux réseaux d'installation.
- Raccordement de plusieurs appareils électriques.
- Pose de câbles électriques.
- Normes de sécurité, règles et réglementations locales pour le câblage.

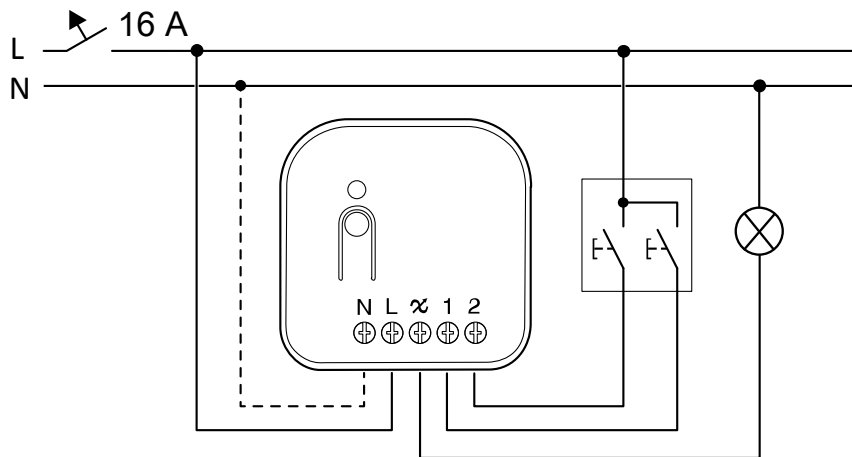
Le non-respect de ces instructions provoquera la mort ou des blessures graves.

⚠ DANGER

RISQUE DE DÉCHARGE ÉLECTRIQUE

- Assurez-vous que la zone de raccordement des bornes n'entre pas en contact avec les pièces métalliques d'un appareil installé au même emplacement.
- Ne court-circuitez pas les sorties au neutre.

Le non-respect de ces instructions provoquera la mort ou des blessures graves.



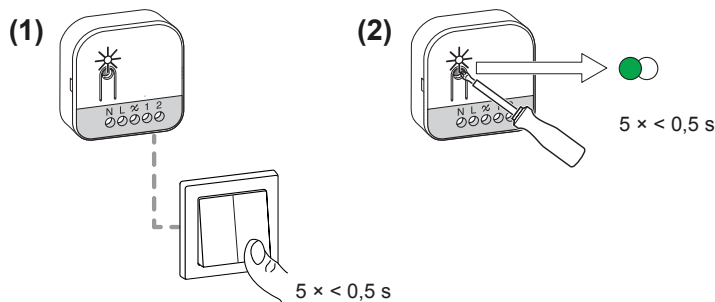
Vous trouverez ci-dessous 2 scénarios dans lesquels vous pouvez appairer les variateurs les uns avec les autres.

Scénario 1 : Variateur-1 raccordé à un bouton-poussoir mécanique double et variateur-2 raccordé à aucun bouton-poussoir et télécommandé par le variateur-1. Lors de l'appairage, vous pouvez commander le variateur-2 à partir du variateur-1.

1. Sur le variateur-1, appuyez brièvement et rapidement 5 fois de suite sur le bouton-poussoir mécanique de droite.
2. Sur le variateur-2, appuyez brièvement et rapidement 5 fois de suite sur le bouton Configurer/Réinitialiser du variateur.

La LED d'état clignote en vert sur le variateur.

NOTE: Si le variateur est situé derrière le bouton-poussoir mécanique, la LED d'état n'est pas visible.



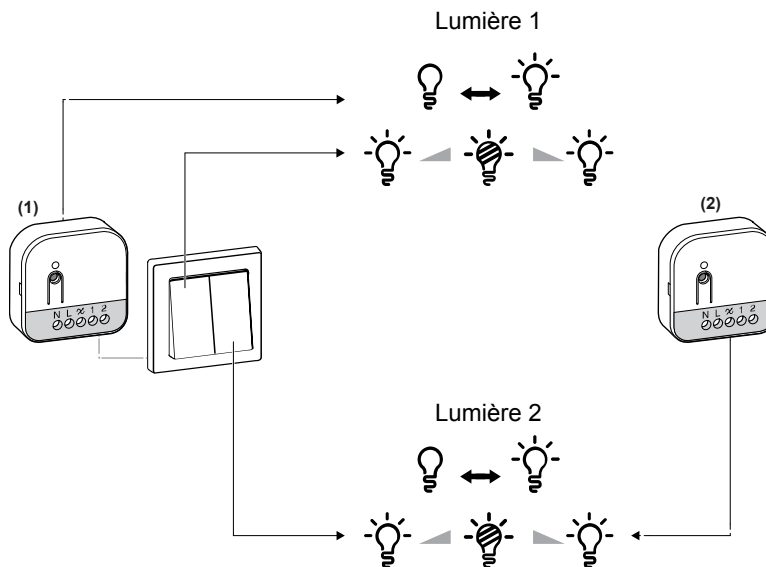
La lumière connectée au variateur clignote quelques fois. Le variateur peut désormais être commandé par le bouton-poussoir.

Fonctionnement des variateurs : Appuyez brièvement sur les boutons-poussoirs pour allumer/éteindre la lumière comme indiqué dans le tableau suivant.

Commande par bouton-poussoir	Charge
Bouton-poussoir de gauche (relié à la borne 1)	Lumière 1
Bouton-poussoir de droite (relié à la borne 2)	Lumière 2

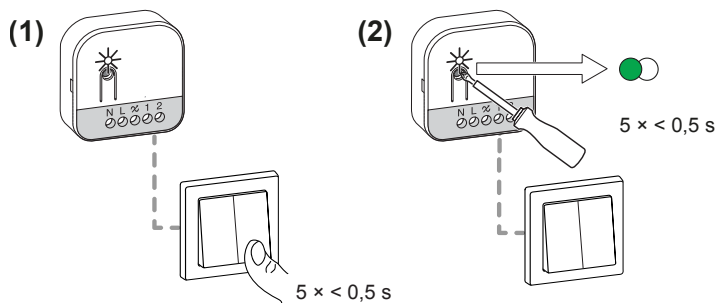
- Appuyez sur le bouton-poussoir et maintenez-le enfoncé pour régler la variation de la lumière.

NOTE: Cette étape est identique pour les deux boutons-poussoirs (de droite et de gauche).



Scénario 2 : Les deux variateurs sont reliés à leurs boutons-poussoirs respectifs. Lors de l'appairage, les deux variateurs peuvent se commander réciproquement. Cela signifie que le variateur-1 peut commander le variateur-2 et que le variateur-2 peut commander le variateur-1.

- Sur le variateur-2, appuyez brièvement et rapidement 5 fois de suite sur le bouton-poussoir mécanique de droite.
- Sur le variateur-1, appuyez brièvement et rapidement 5 fois de suite sur le bouton Configurer/Réinitialiser du variateur.



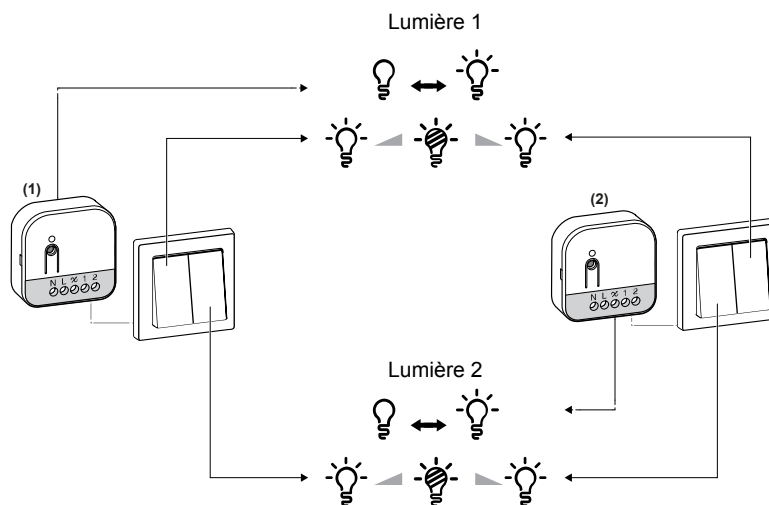
La lumière connectée au variateur clignote quelques fois. Le variateur peut désormais être commandé par le bouton-poussoir mécanique.

Fonctionnement des variateurs : Appuyez brièvement sur les boutons-poussoirs pour allumer/éteindre la lumière comme indiqué dans le tableau suivant.

Commande par bouton-poussoir	Charge
Variateur 1	
Bouton-poussoir de gauche (relié à la borne 1)	Lumière 1
Bouton-poussoir de droite (relié à la borne 2)	Lumière 2
Variateur 2	
Bouton-poussoir de gauche (relié à la borne 1)	Lumière 2
Bouton-poussoir de droite (relié à la borne 2)	Lumière 1

- Appuyez sur le bouton-poussoir et maintenez-le enfoncé pour régler la variation de la lumière.

NOTE: Cette étape est identique pour les deux boutons-poussoirs (de droite et de gauche).

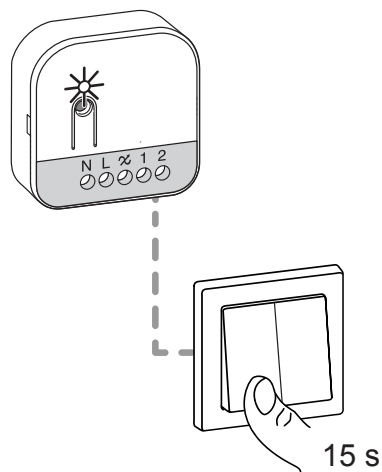


Réglage de la luminosité sur le variateur

Vous pouvez régler la luminosité minimale/maximale du variateur.

IMPORTANT: Réglez les paramètres de luminosité minimale/maximale du variateur uniquement après l'avoir appairé à l'interrupteur sans fil. Reportez-vous à la section Appairage de l'interrupteur sans fil avec le micromodule multi-fils pour variateur, page 11.

Appuyez sur le bouton-poussoir mécanique de gauche et maintenez-le enfoncé pendant 15 s.



La LED du variateur clignote en vert, puis la charge connectée clignote jusqu'à ce que le mode de réglage soit confirmé.

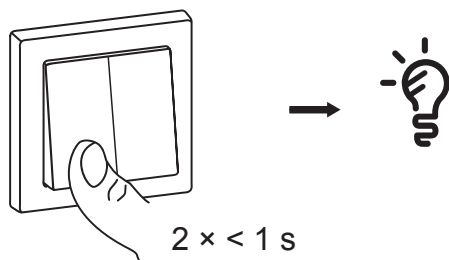
Reportez-vous aux sections suivantes pour les paramètres de luminosité minimale et maximale.

NOTE: Certaines lampes ont un point de départ. Lorsque vous allumez la lampe à une faible luminosité, elle devient rapidement très lumineuse puis revient automatiquement à la luminosité inférieure. Il s'agit du comportement de la lampe, le variateur ne peut pas le modifier.

Réglage de la luminosité minimale :

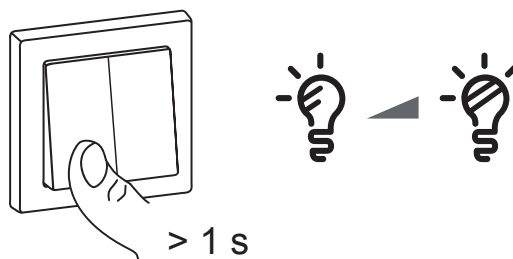
1. En mode de réglage de la luminosité, appuyez brièvement 2 fois sur le bouton-poussoir mécanique de gauche.

La lumière atteint le niveau de luminosité minimale.



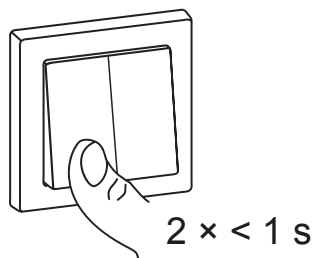
2. Appuyez longuement sur le bouton-poussoir mécanique de gauche pour définir la luminosité minimale de votre choix.

SUGGESTION: Si vous relâchez le bouton-poussoir puis appuyez longuement à nouveau dessus, il réglera la luminosité dans le sens opposé à celui de l'action de variation précédente (plus sombre ou plus clair, en fonction du sens de variation précédent).



3. Patientez pendant la durée de temporisation de 30 s ou appuyez brièvement 2 fois sur le bouton-poussoir mécanique de gauche pour confirmer les paramètres.

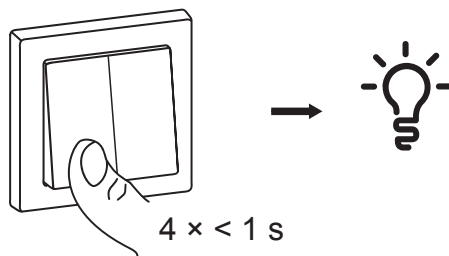
La lumière clignote plusieurs fois pour indiquer que le paramètre est sauvegardé.



Réglage de la luminosité maximale :

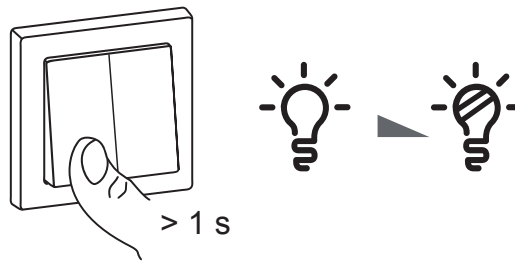
1. En mode de réglage de la luminosité, appuyez brièvement 4 fois sur le bouton-poussoir mécanique de gauche.

La lumière atteint le niveau actuel de luminosité maximale.



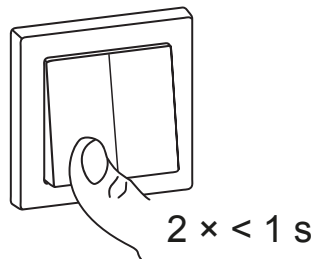
- Appuyez longuement sur le bouton-poussoir mécanique de gauche pour définir la luminosité maximale de votre choix.

SUGGESTION: Si vous relâchez le bouton-poussoir puis appuyez longuement à nouveau dessus, il réglera la luminosité dans le sens opposé à celui de l'action de variation précédente (plus sombre ou plus clair, en fonction du sens de variation précédent).



- Patiencez pendant la durée de temporisation de 30 s ou appuyez brièvement 2 fois sur le bouton-poussoir mécanique de gauche pour confirmer les paramètres.

La lumière clignote plusieurs fois pour indiquer que le paramètre est sauvegardé.



Réinitialisation de l'appareil dans Quick Home Connect

Il est nécessaire de réinitialiser les appareils dans les cas suivants :



- Désappairez l'appareil dans Quick Home Connect :
- Voir
 - Réinitialisation de l'interrupteur sans fil
 - Réinitialisation du micromodule avec ou sans neutre pour variateur de lumière

Une fois la réinitialisation effectuée avec succès. Le commutateur et l'appareil sans fil reprennent leurs réglages d'usine.

- Intégration dans le système Wiser
 - Si vous souhaitez intégrer les appareils dans le système Wiser, réinitialisez tous les appareils dans Quick Home Connect et reportez-vous à Appairage de l'appareil avec la passerelle Wiser.

Affichages LED dans Quick Home Connect

Appairage de l'appareil dans Quick Home Connect

Action de l'utilisateur	Affichage LED	État
Appuyez brièvement 5 fois de suite rapidement sur le bouton-poussoir.	Le voyant clignote en vert une fois par seconde. 	Le mode d'appairage est actif pendant 60 secondes. Lorsque l'appairage est terminé, le voyant arrête de clignoter. 

Dépannage dans Quick Home Connect

Symptôme	Cause possible	Solution
La LED s'allume en orange sur l'appareil.	L'appairage n'est pas terminé et revient aux paramètres d'usine par défaut.	Appairez à nouveau l'interrupteur sans fil et l'appareil. Voir <ul style="list-style-type: none"> • Micromodule avec ou sans neutre pour variateur de lumière, page 11
Le commutateur sans fil ne peut pas commander l'appareil de manière fiable.	L'interrupteur sans fil et l'appareil sont trop éloignés l'un de l'autre.	Placez l'interrupteur sans fil dans une position plus proche de l'appareil.
	L'interrupteur sans fil a perdu l'appairage.	Appairez l'appareil à nouveau. Voir <ul style="list-style-type: none"> • Micromodule avec ou sans neutre pour variateur de lumière, page 11
	La batterie du commutateur sans fil est déchargée.	Remplacez la batterie du commutateur sans fil

Scénario	Procédure
Contrôlez plusieurs appareils avec un seul interrupteur sans fil.	Vous pouvez contrôler plusieurs appareils avec un seul interrupteur sans fil, en commençant par l'appairer avec un seul appareil. Ensuite, utilisez le même interrupteur sans fil pour effectuer l'appairage avec d'autres appareils. NOTE: Vous pouvez appairer jusqu'à 7 appareils à un seul interrupteur sans fil.
Interrupteur sans fil 1 poste avec appareils (interrupteur à relais, variateur, commande d'obturateur ou prise de courant).	Appairez l'interrupteur sans fil avec l'un des appareils (interrupteur à relais, variateur, commande de volets, ou prise de courant).
Interrupteur sans fil 2 postes avec appareils (interrupteur à relais, variateur, commande d'obturateur ou prise de courant).	Appairez soit l'interrupteur sans fil de gauche, soit l'interrupteur sans fil de droite avec l'un des appareils (interrupteur à relais, variateur, commande de volets, ou prise de courant). Vous pouvez également appairer un autre enjoliveur de l'interrupteur sans fil avec un autre appareil.

Appairage de l'appareil avec la Passerelle Wiser

À l'aide de l'application Wiser Home, apparez votre variateur avec la **Passerelle Wiser** pour accéder au variateur et le contrôler.

1. Sur Ecran d'accueil, appuyez sur  > **l'appareil** >  > **Lumières** > **Micromodule Variateur**.

SUGGESTION: Vous pouvez également y accéder en appuyant sur **Contrôle** >  > **Lumières** > **Micromodule**.

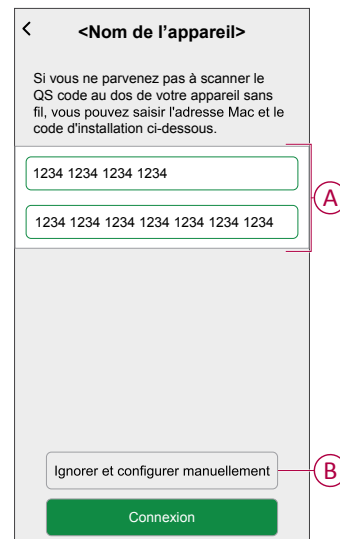
2. Appuyez sur **Scanner le code QR** et autorisez l'application Wiser Home à accéder à votre caméra. Ensuite, scannez le code QR situé sur l'appareil.

NOTE: Si vous ne parvenez pas à trouver le bon QR code, appuyez sur **Je n'arrive pas à trouver le bon code QR** pour appairer l'appareil manuellement et passez à l'étape 3.



Si le QR code est incorrect, un message **QR code scanné incorrect** s'affiche. Appuyez sur **Je ne peux pas scanner le QR code** et choisissez l'une des options suivantes :

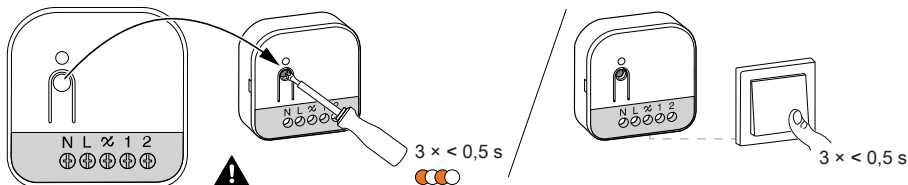
- **(A)** : Saisissez l'**Adresse Mac/EUI-64** et le **code d'installation**, puis appuyez sur **Connexion**. L'application vérifie si l'adresse MAC/EUI-64 et le code d'installation sont valides.
- **(B)** : Choisissez cette option si vous ne parvenez pas à trouver l'adresse MAC/EUI-64 et le code d'installation.



3. Appuyez sur **Suivant**, effectuez l'une des actions suivantes pour ajouter l'appareil:
 - Appuyez brièvement 3 fois (< 0,5 s) sur le bouton Enregistrer (configuration/Reset) du variateur à l'aide d'un tournevis.
 - Appuyez brièvement 3 fois sur le bouton-poussoir mécanique (relié à la borne 1 du variateur).

La LED clignote en orange.

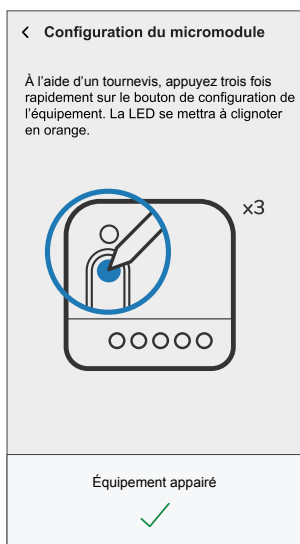
NOTE: Si le variateur est situé derrière le bouton-poussoir, la LED d'état n'est pas visible.




4. Attendez quelques secondes que la LED s'allume en vert. Vous pouvez également voir dans l'application que l'appareil est appairé.

Au bout de quelques secondes, une LED verte fixe indique que l'appareil est correctement appairé à la passerelle.

NOTE: Si la LED clignote en vert et en rouge, consultez les instructions en appuyant sur le lien **La LED ne clignote pas en orange ?**.



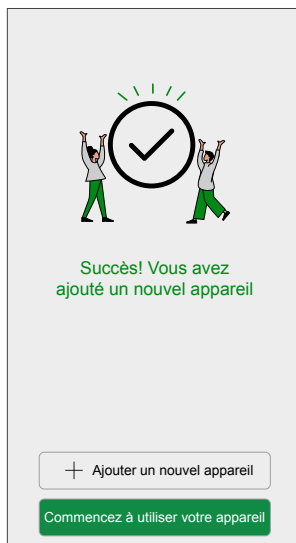
5. Appuyez sur  pour saisir le nom de l'appareil.

6. Appuyez sur **Suivant** et attribuez l'appareil à une nouvelle pièce ou à une pièce existante et appuyez sur **Envoyer**.

IMPORTANT: L'écran suivant affiche la page **Paramètres de l'équipement**, dans laquelle vous avez la possibilité de configurer les paramètres de l'équipement lors du processus d'appairage ou ultérieurement. Si vous préférez les configurer ultérieurement, appuyez sur **Envoyer**. Pour plus d'informations sur les paramètres de l'équipement, consultez la section **Configuration de l'appareil**, page 22.

Après avoir apparié l'appareil, un écran de réussite s'affiche avec les options suivantes :

- **+ Ajouter un nouvel appareil:** Appuyez sur pour continuer à jumeler d'autres appareils.
- **Commencez à utiliser votre appareil:** Appuyez sur pour commencer à utiliser l'appareil jumelé.




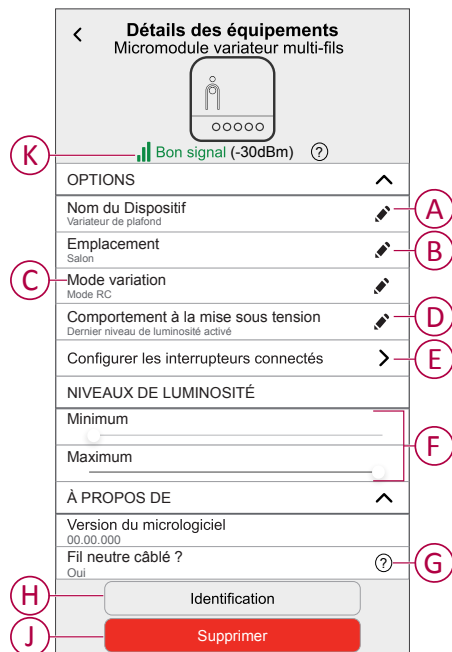
NOTE: L'écran de réussite ne s'affiche que si vous êtes connecté en tant que **Propriétaire de la maison**.

Vous pouvez maintenant voir le nouveau dispositif ajouté dans l'onglet **Contrôle** sous les onglets **Tous** et **Salle**.

Configuration de l'appareil

À l'aide de l'application d'accueil Wiser, vous pouvez configurer le variateur en fonction de vos préférences.



1. Sur l'écran d'accueil, appuyez sur .
2. Plot **Périphériques > Voyants > Variateur Micromodule** se positionner sur le **Détails du périphérique** écran.

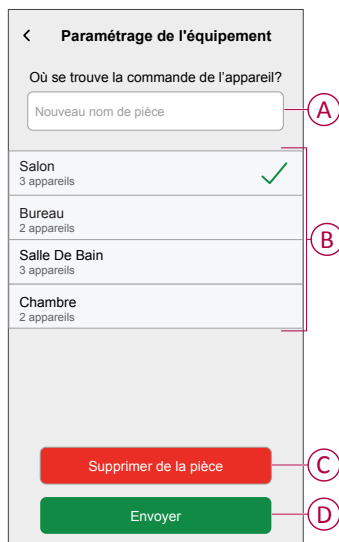


A	Nom de l'équipement : Appuyez pour changer le nom de l'appareil.
B	Emplacement : Appuyez pour assigner le variateur à n'importe quelle pièce (comme le salon, la chambre, la cuisine, etc.). Consultez Paramétrer l'emplacement du dispositif, page 24 pour plus de détails indiquant comment définir l'emplacement.
C	Mode variation : Vous pouvez améliorer la qualité de la variation dans l'application en cas de problèmes de lumière vacillante. Consultez le document Réglage du mode de variation, page 24 pour plus d'informations sur le réglage du mode de variation.
D	Comportement à la mise sous tension : Appuyez pour régler le niveau de luminosité par défaut du variateur lorsqu'il est activé. Consultez Configuration du comportement de mise sous tension, page 25 pour des informations détaillées sur chaque option.
E	Configurer les commutateurs connectés : Ce réglage vous permet de configurer les commutateurs à poussoir du variateur sur différentes fonctions. Consultez le document Configurer les interrupteurs connectés, page 26 pour des informations détaillées sur chaque fonction.
F	<p>NIVEAUX DE LUMINOSITÉ: Ce réglage vous permet de définir des limites sur la luminosité maximale et minimale de la lumière. Cela permet d'éviter le scintillement et l'extinction du voyant.</p> <p>Faites glisser la barre de défilement de Minimum et Maximum pour augmenter ou réduire le Luminosité minimale et Luminosité maximale.</p> <p>IMPORTANT: Si la lumière ne commence pas à s'intensifier à partir de 0 %, ajustez le point de consigne du niveau minimum jusqu'au point où la lumière commence réellement à s'intensifier. De même, pour obtenir une luminosité maximale, réglez le niveau maximal en fonction du comportement de la lampe connectée. Par exemple, si la luminosité n'augmente pas entre 80 % et 100 %, réglez le niveau maximal à 80 %.</p> <p>NOTE: La luminosité minimale doit être inférieure à la luminosité maximale.</p>
G	Fil neutre raccordé : L'application de Wiser détecte automatiquement le mode de câblage en fonction de l'installation, ce qui élimine la nécessité d'une sélection manuelle. Oui , si installé avec un fil neutre, NON s'il est installé sans fil neutre.
H	Identification : Appuyez pour identifier l'appareil. La LED d'état clignote en rouge et les dispositifs d'éclairage connectés clignotent sur Marche/Arrêt à la suite de l'identification du variateur. Appuyez sur OK pour terminer l'identification de l'appareil.
J	<p>Supprimer : Appuyez pour supprimer l'appareil du système.</p> <p>NOTE:</p> <ul style="list-style-type: none"> La suppression de l'appareil réinitialise également le variateur. Après la réinitialisation, la LED devient orange, indiquant que le variateur est prêt pour l'appairage. En cas de problème lors de l'appairage ou de la réinitialisation du variateur, reportez-vous à Réinitialisation de l'appareil, page 50.
K	<p>Indicateur d'intensité du signal Zigbee : L'indicateur Zigbee Signal Strength affiche la puissance du signal actuel de l'appareil.</p> <ul style="list-style-type: none"> Bon signal (entre 0 et -54 dBm) Signal normal (entre -54 et -79 dBm) Signal faible (<-79 dBm) Aucun signal (l'appareil est hors ligne)

Paramétrer l'emplacement du dispositif

Vous pouvez ajouter votre appareil à n'importe quelle pièce (chambre, salon, salle à manger, etc.).

1. Sur l'écran d'**accueil**, appuyez sur .
2. Appuyez sur **Equipements**, sélectionnez dans la liste l'appareil dont vous souhaitez modifier l'emplacement.
3. Appuyez sur **Emplacement**  pour ouvrir l'écran de configuration.
4. Sur l'écran **Paramétrage de l'équipement**, vous pouvez entrer **Nouveau nom de pièce** (A) ou sélectionner une pièce existante dans la liste (B).



SUGGESTION: Si l'appareil est déjà affecté, vous pouvez le supprimer de la pièce existante. Appuyez sur **Supprimer de la pièce** (C).

5. Une fois les modifications effectuées, appuyez sur **Envoyer** (D).

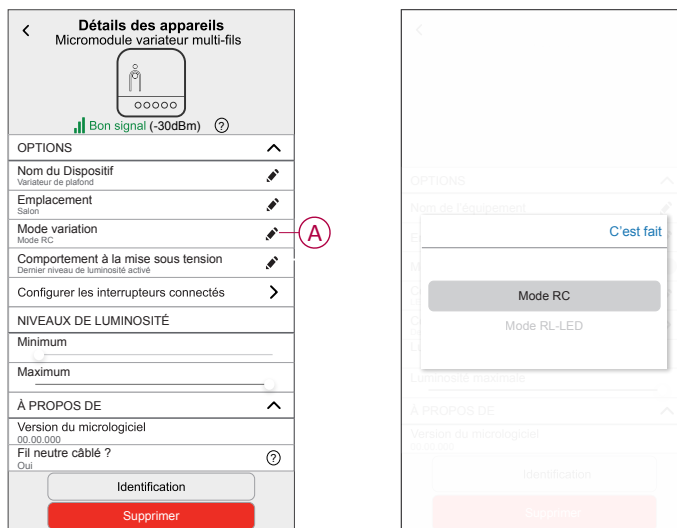
Réglage du mode de variation

L'application Wiser Home vous permet de gérer les modes et les paramètres du variateur.

1. Sur l'écran d'**accueil**, appuyez sur .

2. Plot **Périphériques > Variateur Micromodule > Mode variation (A)** et sélectionnez l'une des options et le plot suivants **Terminé**.
 - **Mode RC**: Lorsque différents types de charge sont connectés au variateur.
 - **RL - Mode LED**: Lorsqu'un voyant est connecté au variateur. Choisissez ce mode uniquement si la LED ne fonctionne pas correctement en mode RC. Par exemple, si vous avez des problèmes de scintillement de la lumière, le changement du mode de variation en RL-LED améliore la qualité de variation.

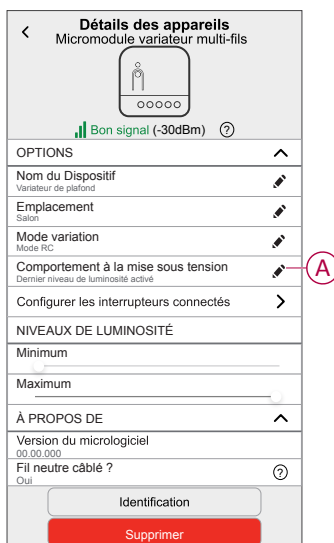
NOTE: RL - Mode LED utilise 10 % de la charge nominale pour éviter la surchauffe du variateur ; voir *Caractéristiques techniques*, page 51.



Configuration du comportement de mise sous tension

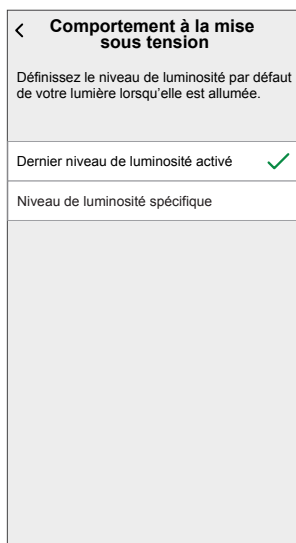
Vous pouvez configurer le niveau de luminosité du variateur lorsqu'il est activé.

1. Sur l'écran d'accueil, appuyez sur .
2. Plot **Périphériques > Variateur Micromodule > Comportement de mise sous tension (A)**.

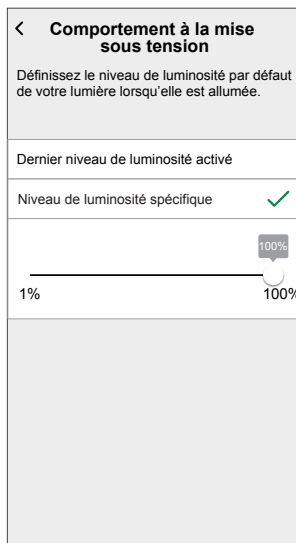


3. Sélectionnez l'une des options suivantes selon vos préférences :

Dernier niveau de luminosité activé : La lumière s'allume à la même luminosité que lorsqu'elle a été éteinte pour la dernière fois (également appelée mémoire).



Niveau de luminosité spécifique : Cette option vous permet d'obtenir le niveau de luminosité désiré chaque fois que vous allumez la lumière. Faites glisser la barre de défilement pour définir la luminosité.



Configurer les interrupteurs connectés

Vous pouvez connecter un ou deux interrupteurs à bouton-poussoir mécaniques au variateur. Chaque interrupteur peut être configuré pour contrôler la lumière individuellement ou pour activer un moment pour allumer/éteindre et augmenter/réduire la luminosité.

1. Sur l'écran d'accueil, appuyez sur .

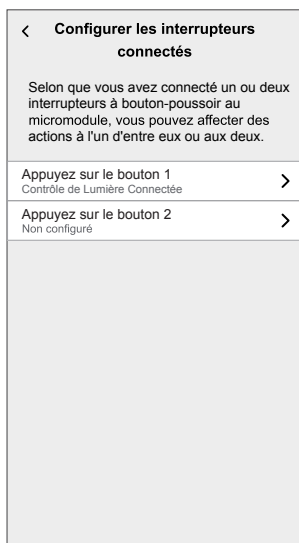
2. Plot **Périphériques > Micromodule - Variateur > Configurer les commutateurs connectés (A).**



3. Sélectionnez le bouton-poussoir que vous souhaitez configurer.

- **Bouton-poussoir 1**
- **Bouton-poussoir 2**

Par défaut, le bouton-poussoir 1 est configuré avec le contrôle de l'éclairage connecté, et vous pouvez le configurer sur les options suivantes selon vos besoins.



4. Sélectionnez l'une des options suivantes :
- **Commande de lumière connectée (B)**
 - **Moment (C)**

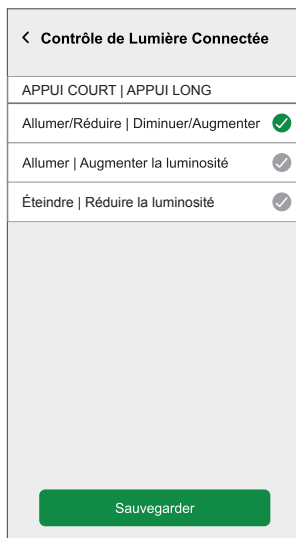


NOTE: Dans la section suivante, vous trouverez une explication des options mentionnées ci-dessus.

Contrôle de Lumière Connectée

Vous pouvez configurer des commandes pour allumer/éteindre et augmenter/réduire la luminosité à l'aide de l'interrupteur à bouton-poussoir.

1. Sélectionnez **Contrôle de lumière connectée** dans le menu déroulant.
2. Appuyez sur l'option que vous souhaitez configurer.
 - **Allumer/Réduire | Diminuer/Augmenter** : L'éclairage peut être allumé/éteint par un appui court sur le bouton-poussoir, et la luminosité de l'éclairage peut être augmentée/diminuée par un appui long sur le bouton-poussoir.
 - **Allumer | Augmenter la luminosité** : L'éclairage peut être allumé par un appui court sur le bouton-poussoir, et la luminosité de l'éclairage peut être augmentée par un appui long sur le bouton-poussoir.
 - **Éteindre | Réduire la luminosité** : L'éclairage peut être éteint par un appui court sur le bouton-poussoir, et la luminosité de l'éclairage peut être diminuée par un appui long sur le bouton-poussoir.



3. Une fois l'option sélectionnée, appuyez sur **Sauvegarder**.

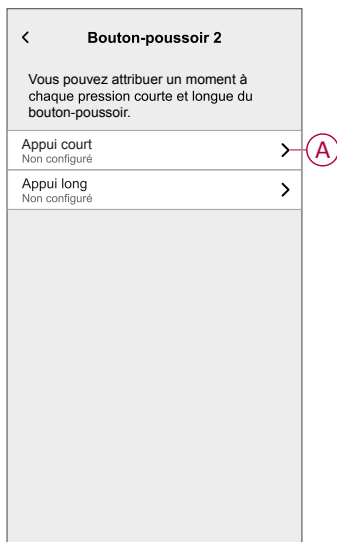
IMPORTANT:

- Si vous avez configuré un bouton-poussoir avec l'option **Allumer | Augmenter la luminosité**, vous pouvez l'utiliser pour allumer la lumière et augmenter sa luminosité. Cependant, pour éteindre la lumière et réduire sa luminosité, vous devez configurer un autre bouton-poussoir avec l'option **Éteindre | Réduire la luminosité** ou vous pouvez effectuer ces actions à l'aide de l'application.
- Si vous avez configuré un bouton-poussoir avec l'option **Éteindre | Réduire la luminosité**, vous pouvez l'utiliser pour éteindre la lumière et réduire sa luminosité. Cependant, pour allumer la lumière et augmenter sa luminosité, vous devez configurer un autre bouton-poussoir avec l'option **Allumer | Augmenter la luminosité** ou vous pouvez effectuer ces actions à l'aide de l'application.

Commande de moment par bouton-poussoir

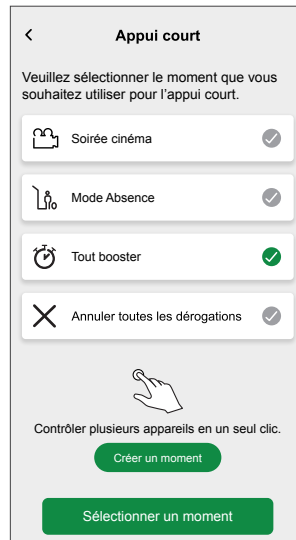
Attribuez un moment ou créez un nouveau moment pour l'appui court et l'appui long sur l'interrupteur à bouton-poussoir.

1. Sélectionnez **Moment** dans le menu déroulant, puis appuyez sur **Appui court (A)**.

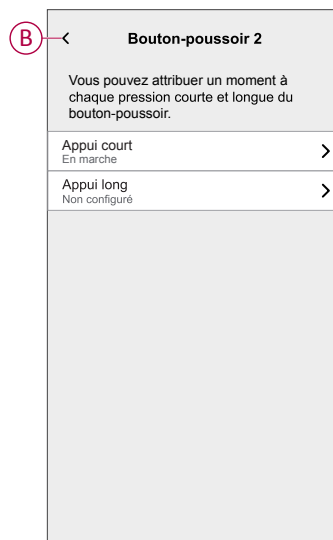


2. Sélectionnez s'il existe un moment, puis appuyez sur **Sélectionner un moment** ou sur **Créer un moment** pour créer un nouveau moment.

Cliquez sur le lien suivant pour obtenir la procédure détaillée de création d'un nouveau moment, [Création d'un moment](#), page 38.



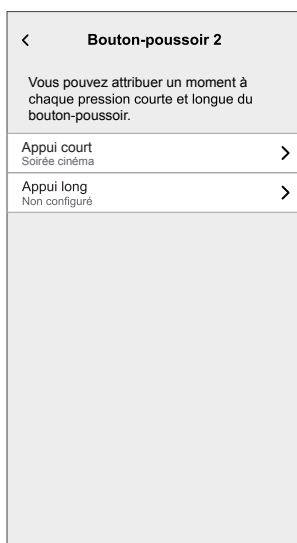
3. Après avoir sélectionné le moment, appuyez sur l'icône de retour (B) pour revenir à la page de configuration du moment.



Vous allez maintenant voir que la fonction **Appui court** est configurée avec un moment. Suivez la même procédure pour la fonction **Appui long**.

Modification et dissociation d'un moment

1. Sur la page de commande de moment, appuyez sur **Appui court** ou sur **Appui long**.

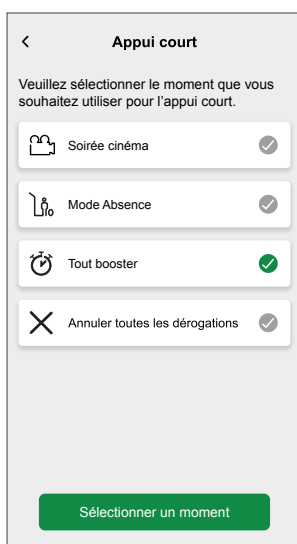


2. Choisissez les options suivantes pour modifier ou dissocier le moment.
 - **Modification** : Appuyez sur le moment que vous souhaitez configurer pour la fonction d'appui court ou d'appui long, puis sur **Sélectionner un moment**.

SUGGESTION: Le moment signalé par une coche verte est le moment actuellement sélectionné ; appuyez sur un autre moment pour effectuer des modifications.

- **Dissociation** : Appuyez sur le moment que vous souhaitez dissocier pour la fonction d'appui court ou d'appui long, puis sur **Sélectionner un moment**.

SUGGESTION: Le moment signalé par une coche verte est le moment actuellement sélectionné ; appuyez sur ce moment pour le dissocier.



3. Appuyez sur **Oui, je suis sûr(e)** pour confirmer et appliquer les modifications.

Modification et suppression d'un moment


Cliquez sur les liens suivants pour obtenir plus d'informations sur la modification et la suppression d'un moment.

- [Modification d'un moment, page 40](#)

□ Suppression d'un moment, page 41

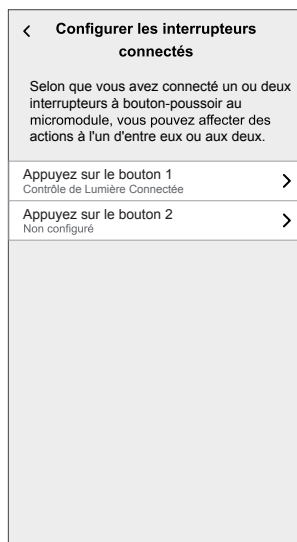
Désactivation des interrupteurs connectés

Vous pouvez désactiver les interrupteurs à bouton-poussoir mécanique s'ils sont configurés avec un moment ou avec des fonctions de commutation/variation.

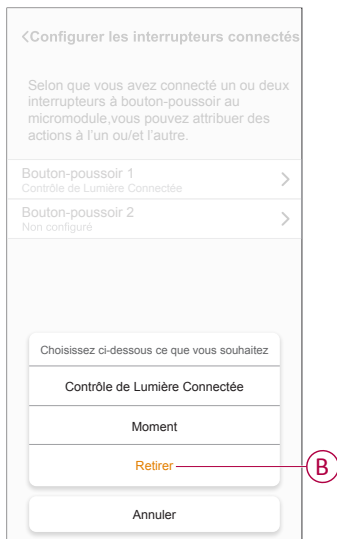
1. Sur l'écran d'accueil, appuyez sur .
2. Appuyez sur **Appareils > Micromodule - Variateur > Configurer les interrupteurs connectés (A)**.



3. Sélectionnez le bouton-poussoir que vous souhaitez désactiver.
 - **Bouton-poussoir 1**
 - **Bouton-poussoir 2**




- Appuyez sur **Retirer** (B) dans le menu, puis sur **Oui, je suis sûr(e)** pour confirmer et désactiver l'interrupteur à bouton-poussoir.



Réglage du niveau de luminosité

À l'aide de l'application Wiser Home, vous pouvez régler le niveau de luminosité minimale et maximale.

- Sur l'écran d'accueil, appuyez sur .
- Appuyez sur **Appareils Micromodule Variateur**.
- Faites glisser la barre de défilement pour augmenter ou réduire la **Luminosité minimale** et la **Luminosité maximale** (A).

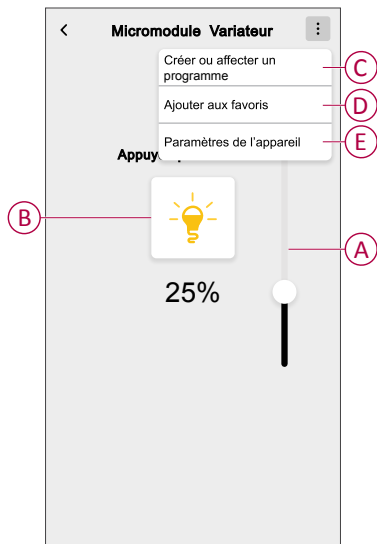


Utilisation de l'appareil

L'écran de contrôle de l'appareil vous permet d'allumer et d'éteindre l'appareil et de contrôler divers paramètres.

Dans l'onglet **Contrôle**, sélectionnez le variateur, et l'écran de contrôle affiche les options ci-dessous.

L'écran de contrôle de l'appareil affiche les options suivantes :

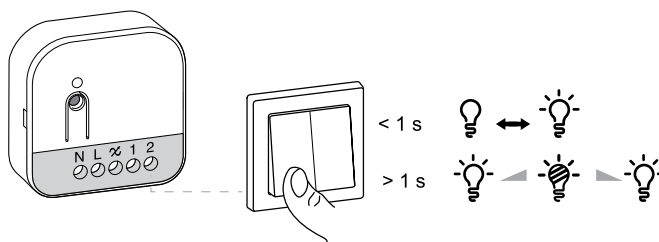


A	Faites glisser la barre coulissante vers le haut/bas pour augmenter/réduire la luminosité.
B	Appuyez pour allumer ou éteindre manuellement l'appareil.
C	Appuyez pour vous rediriger vers l'écran Programme, dans lequel vous pouvez créer un programme. Pour plus d'informations, reportez-vous à la rubrique Établir un programme horaire, page 36 .
D	Ajouter aux favoris Tapez sur pour ajouter l'appareil à la section Appareils préférés sur Ecran d'accueil . Pour en savoir plus sur Favoris , reportez-vous à Gestion des favoris dans le guide de l'utilisateur du système concerné.
E	Appuyez pour contrôler divers paramètres à partir de l'écran Paramètres de l'équipement . Pour plus d'informations, reportez-vous à la rubrique Configuration de l'appareil, page 22 .

Fonctionnement manuel

Lorsque le variateur est connecté à un bouton-poussoir mécanique, les appareils d'éclairage connectés peuvent être commandés manuellement.

- Appuyez brièvement sur le bouton-poussoir mécanique-1 pour allumer/éteindre la lumière.
- Appuyez sur le bouton-poussoir mécanique-1 et maintenez-le enfoncé pour régler le niveau de variation de la lumière.

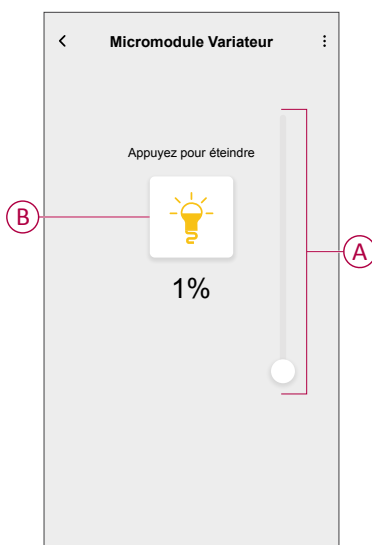



NOTE: Certaines lampes ont un point de départ. Lorsque vous allumez la lampe à une faible luminosité, elle devient rapidement très lumineuse puis revient automatiquement à la luminosité inférieure. Il s'agit du comportement de la lampe, le variateur ne peut pas le modifier.

Réglage du niveau de luminosité à l'aide de l'application

En utilisant l'application Wiser Home, augmentez/diminuez le niveau de luminosité dans le variateur.

1. Accédez à l'onglet **Contrôle**, appuyez sur **Tous** les appareils ou sur l'onglet de la pièce où se trouve le variateur.
2. Sur l'écran de contrôle de l'appareil, faites glisser la barre coulissante vers le haut/bas pour augmenter/réduire la luminosité (A).




SUGGESTION: Vous pouvez également activer/désactiver le variateur sur l'écran de contrôle de l'appareil. Appuyez sur  (B) pour l'activer/le désactiver.

NOTE: Certaines lampes ont un point de départ. Lorsque vous allumez la lampe à une faible luminosité, elle devient rapidement très lumineuse puis revient automatiquement à la luminosité inférieure. Il s'agit du comportement de la lampe, le variateur ne peut pas le modifier.

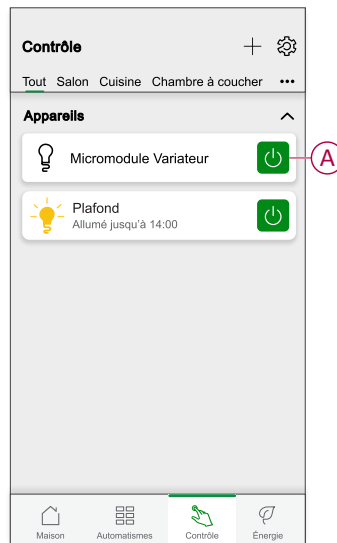
Activation/désactivation du variateur à l'aide de l'application

À l'aide de l'application Wiser Home, vous pouvez activer/désactiver à distance le variateur.

1. Accédez à l'onglet **Contrôle**, appuyez sur **Tous** les appareils ou sur l'onglet de la pièce où se trouve le variateur.

2. Appuyez sur  (A) pour l'activer/le désactiver.

SUGGESTION: Vous pouvez également activer/désactiver l'appareil lorsque vous l'ajoutez à vos **Favoris**.





Programme

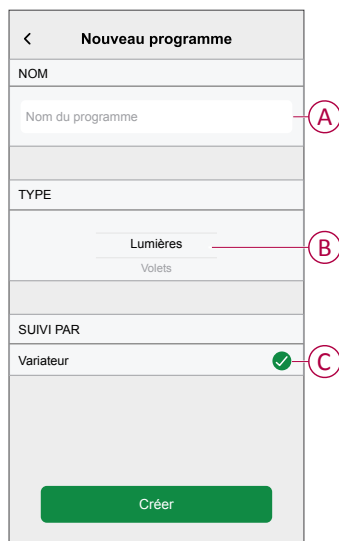
Vous pouvez configurer des programmes pour spécifier les heures auxquelles l'état d'un dispositif changera.

Configuration d'un programme

Le variateur peut être entièrement commandé par un programme. Une fois le programme réglé, le variateur fonctionne à un moment défini.

1. Sur l'écran d'**accueil**, appuyez sur .
2. Sélectionnez **Programmes** >  pour créer un programme.
3. Saisissez le nom du programme (A).
4. Dans le menu **TYPE**, sélectionnez **Lumières** (B).
5. Dans le menu **SUIVI PAR**, sélectionnez **Variateur** (C) dans la liste des appareils.

6. Appuyez sur **Créer** pour configurer les évènements.



7. Dans le menu **ÉVÈNEMENTS**, sélectionnez un jour et appuyez sur **+** pour ajouter un évènement tel que **ÉTAT** (lumières éteintes ou niveau de variation en %) et **QUAND** (lever/coucher du soleil ou plage horaire spécifique).

8. Appuyez sur **Enregistrer** pour sauvegarder le programme.

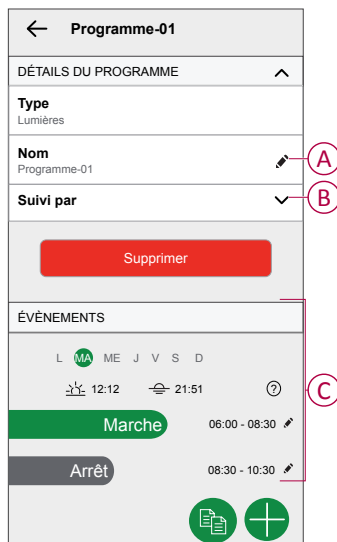
SUGGESTION:

- Vous pouvez ajouter plusieurs programmes en fonction de vos besoins. Sélectionnez « Jours », appuyez sur **+**, réglez l'état marche/arrêt et l'heure.
- Vous pouvez copier le programme existant dans un autre programme ou dans les jours de votre choix. Appuyez sur **📄**.
 - Appuyez sur **Programme** et sélectionnez un programme existant, puis cliquez sur **Copier**.
 - Appuyez sur **Journée**, sélectionnez les jours que vous souhaitez attribuer et appuyez sur **Copier**.
- Lorsque le programme commence, vous pouvez voir la **durée restante** dans les écrans suivants :
 - Écran de contrôle de l'appareil.
 - Onglet Contrôle sous le nom de l'appareil.
 - Section Appareils préférés sur l'écran d'accueil.


Modification d'un programme

1. Sur l'écran d'**Accueil**, appuyez sur **Automatismes** **☰☰** > **Programmes**.
2. Appuyez sur le programme que vous souhaitez modifier.


3. Appuyez sur **DÉTAILS DU PROGRAMME** pour pouvoir effectuer les actions suivantes :
 - Renommer le programme (A).
 - Dans le menu **Suivi par** (B), vous pouvez choisir parmi les appareils répertoriés ou désélectionner ceux qui sont déjà sélectionnés.



NOTE: Lorsque les modifications ci-dessus sont effectuées, le programme est automatiquement sauvegardé.

4. Dans le menu **ÉVÈNEMENTS** (C), vous pouvez effectuer les actions suivantes :
 - Appuyer sur  pour mettre à jour un évènement tel que **ÉTAT** (éclairages éteints ou niveau de variation en %) et **QUAND** (lever/coucher du soleil ou plage horaire spécifique) ; vous pouvez également supprimer un évènement.
 - Appuyer sur **Enregistrer** pour sauvegarder le programme.

Suppression d'un programme

1. Sur l'écran d'**Accueil**, appuyez sur **Automatismes**  > **Programmes**.
2. Appuyez sur le programme que vous souhaitez supprimer.
3. Appuyez sur **DÉTAILS DU PROGRAMME**, appuyez sur **Supprimer**, puis sélectionnez **OK**.


Moments

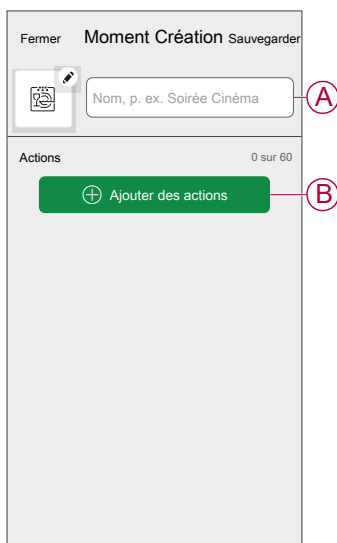
Un moment vous permet de regrouper plusieurs actions qui sont généralement exécutées ensemble. En utilisant l'application Wiser Home, vous pouvez créer des moments en fonction de vos besoins.

Création d'un moment

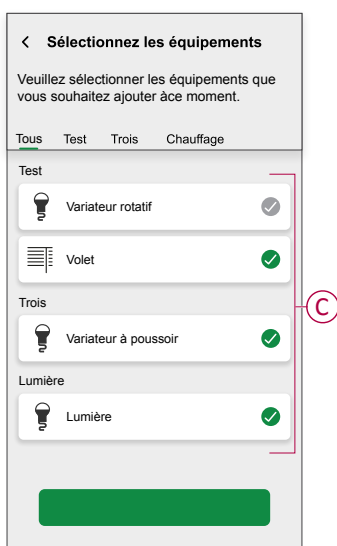
Un moment vous permet de regrouper plusieurs actions qui sont généralement exécutées ensemble. En utilisant l'application Wiser Home, vous pouvez créer des moments en fonction de vos besoins.

1. Sur l'écran d'**accueil**, appuyez sur  > **Moments** > .

2. Saisissez le nom du moment (A).
CONSEIL : Vous pouvez choisir l'image de couverture qui représente votre moment en appuyant sur  .
3. Appuyez sur **Ajouter des actions** (B) pour sélectionner la liste des appareils.




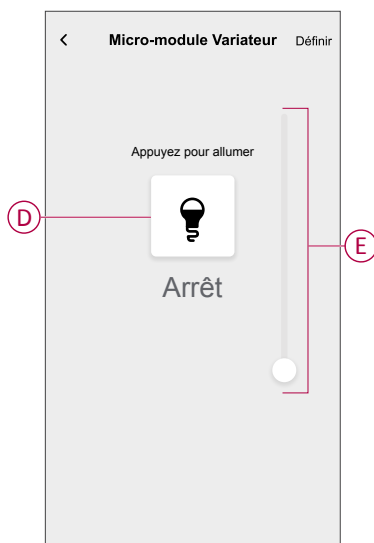
4. Sélectionnez les appareils (C) que vous souhaitez ajouter au moment et appuyez sur **Terminé**.




5. Une fois tous les appareils sélectionnés, appuyez sur **Terminé**.

6. Sur la page **Éditeur de moment**, appuyez sur l'appareil pour définir la condition. Par exemple, sélectionnez « Micromodule Variateur ».



- Appuyez sur  (D) pour mettre l'appareil sous tension.
- Faites glisser la barre coulissante vers le haut/bas pour augmenter/réduire la luminosité (E) et appuyez sur **Enregistrer** dans le coin supérieur droit.






7. Après avoir défini toutes les conditions, appuyez sur **Sauvegarder**. Une fois le moment sauvegardé, il est visible dans l'onglet **Moments**. Appuyez sur le moment pour l'activer.

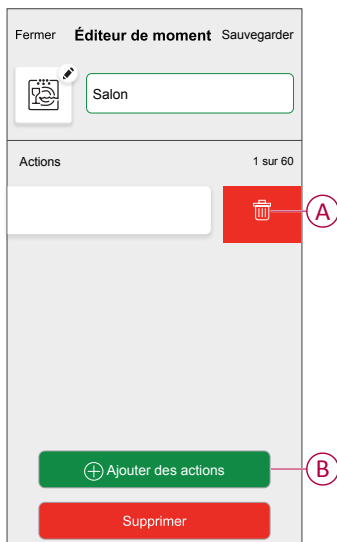
SUGGESTION: Si vous voulez voir les moments créés sur l'écran d'accueil, allez à la page d'accueil >  > **Écran d'accueil** > **Moments** et activez le bouton à bascule **Moments**.

Modification d'un moment

1. Sur l'écran d'accueil, appuyez sur **Automatismes** .
2. Accédez à **Moments**, localisez le moment que vous souhaitez modifier et appuyez sur .



3. Sur l'écran **Éditeur de moment**, vous pouvez effectuer les modifications suivantes :

- Changer l'icône .
- Renommer le moment.
- Appuyer sur chaque action pour modifier les paramètres.
 - Pour supprimer une action, faites-la glisser vers la gauche, puis appuyez sur  (A) pour la supprimer.
 - Appuyez sur  **Ajouter des actions** (B) pour ajouter une nouvelle action.



4. Appuyez sur **Sauvegarder** pour sauvegarder les modifications.

Suppression d'un moment


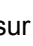
1. Sur l'écran d'**accueil**, appuyez sur **Automatismes** .
2. Accédez à **Moments**, localisez le moment que vous souhaitez supprimer et appuyez sur .
3. Dans l'écran **Éditeur de moment**, appuyez sur **Supprimer** (A), puis appuyez sur **OK** (B).




Automatismes

Un automate vous permet de déclencher une action automatiquement ou à des moments planifiés quand certaines conditions sont remplies. En utilisant l'application Wiser Home, vous pouvez créer des automatismes en fonction de vos besoins. Cet exemple illustre le fonctionnement d'un appareil lorsque la condition est remplie.

Création d'un automate

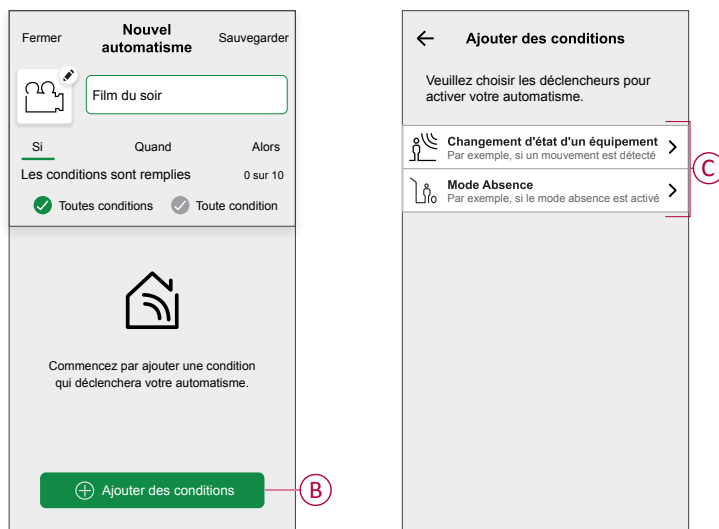
1. Sur l'écran d'**accueil**, appuyez sur .
2. Accédez à **Automatismes**, puis appuyez sur  pour créer un automate.
3. Saisissez le nom de l'automatisme (A) et sélectionnez l'une des conditions suivantes pour déclencher l'automatisme.
 - **Toutes les conditions** : Toutes les conditions doivent être remplies pour déclencher un automate.
 - **Toute condition** : Une des conditions doit être remplie pour déclencher un automate.

CONSEIL : Vous pouvez choisir l'image de couverture qui représente votre automate en appuyant sur .

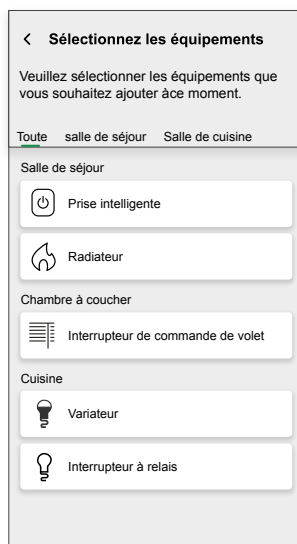


4. Appuyez sur **Ajouter des conditions** (B) et sélectionnez l'une des options suivantes (C).
 - **Changement d'état d'un équipement** (sélectionnez l'appareil) : Un automatisme est déclenché en fonction de l'état d'un appareil, tel que l'ouverture d'un volet ou la détection d'un mouvement par un capteur de mouvement.
 - **Mode Absence** (activez ou désactivez) : Le mode Absence peut également déclencher un automatisme pour allumer les lumières, fermer les volets, etc. Reportez-vous à la rubrique **Mode Absence** dans le Guide de l'utilisateur du système correspondant.

NOTE: Vous pouvez ajouter jusqu'à 10 conditions.



- a. Dans cet exemple, nous allons sélectionner **Changement d'état d'un équipement** et choisir un appareil pour définir la condition. Ensuite, nous sélectionnerons l'état de l'appareil qui déclenchera l'automatisme, tel que l'état fermé d'un interrupteur de commande de stores.



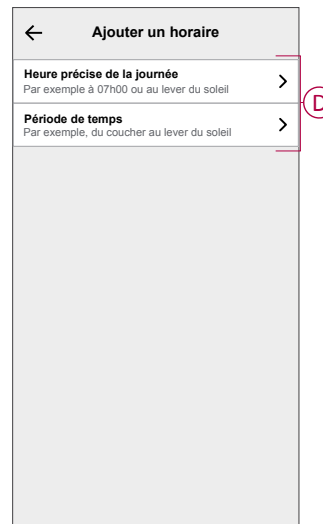
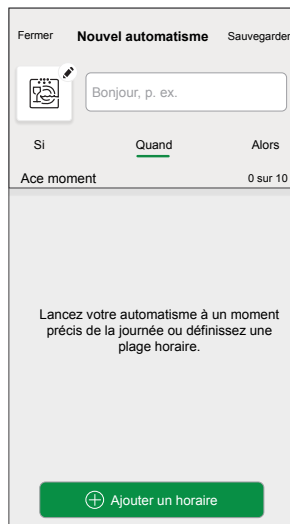
- b. Après avoir sélectionné l'appareil, appuyez sur **Enregistrer** dans le coin en haut à droite.

SUGGESTION: Si vous souhaitez modifier la condition, faites-la glisser vers la gauche et appuyez sur l'icône de la corbeille. Ajoutez ensuite une nouvelle condition avec les paramètres requis.

5. Pour lancer l'automatisme à un moment donné, appuyez sur **Quand >** **Ajouter un horaire** et sélectionnez l'une des options suivantes (D) :

NOTE: Vous pouvez ajouter jusqu'à 10 entrées de temps.

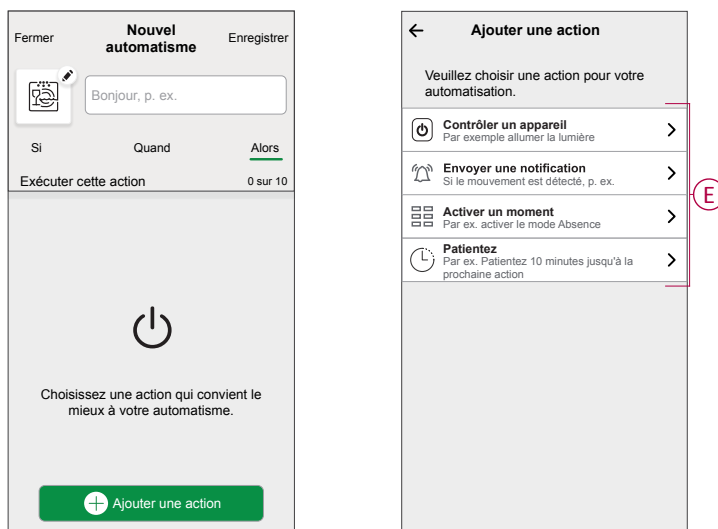
- **Heure précise de la journée** - L'automatisme se déclenche à une heure précise de la journée, par exemple au lever, au coucher du soleil ou à 8h00 du matin.
- **Période de temps** - L'automatisme se déclenche pendant des périodes de temps telles que du lever au coucher du soleil, ou du coucher au lever du soleil, ou de 8h00 à 17h00.



6. Pour ajouter une action, appuyez sur **Alors > Ajouter une action** et sélectionnez l'une des options suivantes (E) :

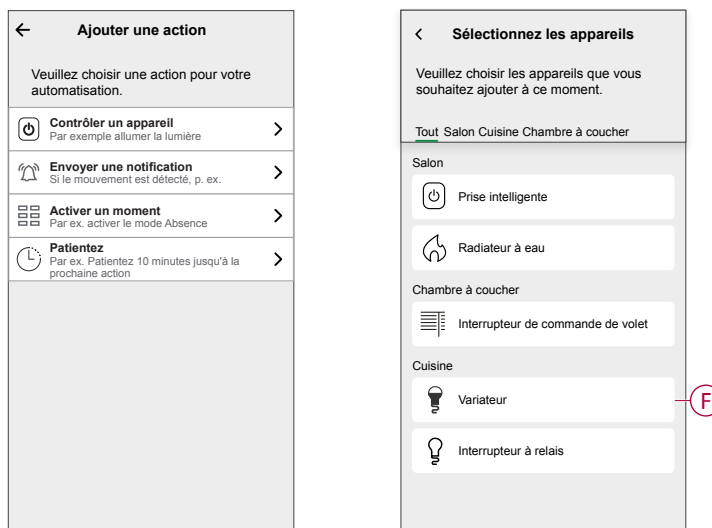
NOTE: Vous pouvez ajouter jusqu'à 10 actions.

- **Contrôler un appareil** - Sélectionnez l'appareil et définissez l'état souhaité de l'appareil.
- **Envoyer une notification** - Vous serez averti(e) si la condition est remplie.
- **Activer un moment** - Sélectionnez un moment à activer lors de l'automatisme.
- **Attendez** - Cette option vous permet d'ajouter un délai dans une séquence d'automatismes. Vous pouvez définir la durée d'attente par incréments de 1 heure et 1 minute, jusqu'à un maximum de 24 heures. Cette fonction est utile pour retarder des actions au sein d'un automatisme.

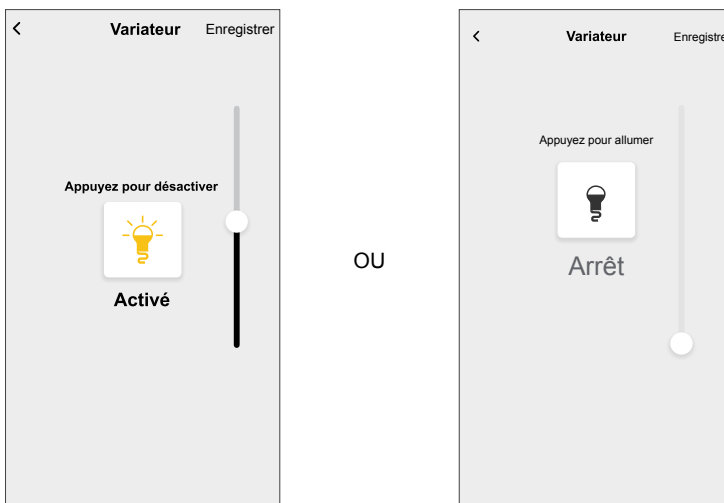


- a. Dans cet exemple, nous allons sélectionner **Contrôler un appareil** et choisir **Variateur (F)** en tant qu'appareil déclenchant une action, puis ajouter un délai en utilisant l'option **Attendez**.

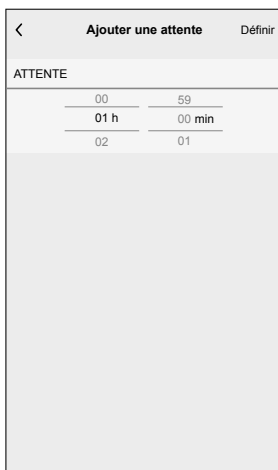
IMPORTANT: Vous ne pouvez pas sélectionner le même appareil que celui que vous avez sélectionné pour **Ajouter des conditions** à l'étape 4. L'appareil doit être différent.



- b. Réglez l'état, par exemple augmenter/diminuer la luminosité du variateur ou activer/désactiver le variateur. Appuyez ensuite sur **Enregistrer** dans l'écran en haut à droite.

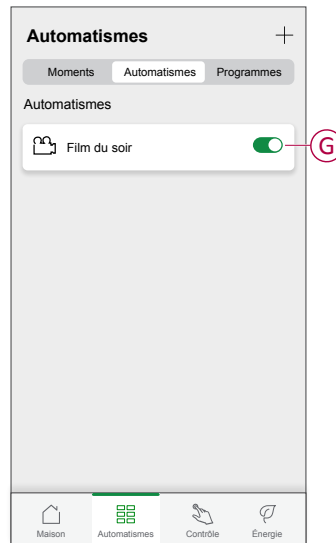


- c. Encore une fois, appuyez sur **Ajouter une action** et sélectionnez l'option **Attendez.**
- d. Faites défiler les minutes et définissez le temps d'attente sur 1 minute. Appuyez ensuite sur **Enregistrer** dans l'écran en haut à droite.




7. Appuyez sur **Sauvegarder**.




L'automatisme sauvegardé s'affiche sur l'écran **Automatismes**. Appuyez sur l'interrupteur à bascule (G) de l'écran Automatismes pour activer/désactiver l'automatisme.

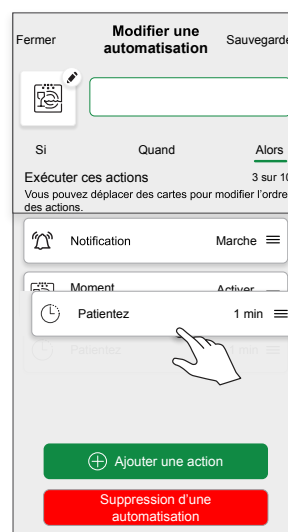
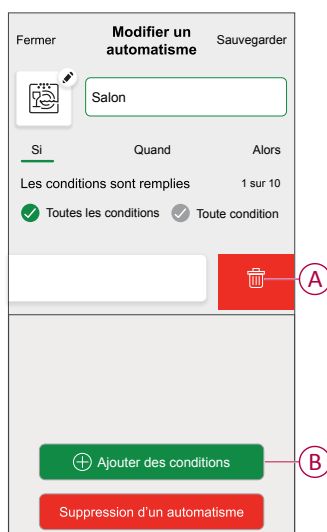


Modification d'un automatisme

1. Sur l'écran d'**accueil**, appuyez sur **Automatismes** .
2. Accédez à **Automatismes**, appuyez sur l'automatisme que vous souhaitez modifier.


3. Sur l'écran **Modifier un automatisme**, vous pouvez effectuer les modifications suivantes :

- Changer l'icône .
- Renommer l'automatisme.
- Appuyer sur chaque condition pour modifier les paramètres.
 - Pour supprimer une condition, faites-la glisser vers la gauche, puis appuyez sur  (A) pour la supprimer.
 - Appuyez sur  **Ajouter une condition** (B) pour ajouter une nouvelle condition.
- Pour modifier l'ordre des actions, appuyez sur l'option **Alors** et maintenez une action enfoncée, puis faites un glisser-déposer à la position souhaitée.

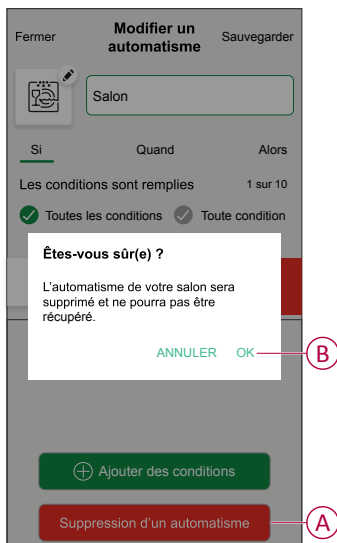


4. Appuyez sur **Sauvegarder** pour sauvegarder les modifications.

Suppression d'un automatisme

1. Sur l'écran d'**accueil**, appuyez sur **Automatismes** .
2. Accédez à **Automatismes**, appuyez sur l'automatisme que vous souhaitez supprimer.

3. Sur l'écran **Modifier un automatisme**, appuyez sur **Suppression d'un automatisme** (A) et lisez le message de confirmation, puis appuyez sur **OK** (B).



Suppression de l'appareil dans le système Wiser

À l'aide de l'application Wiser, vous pouvez supprimer du système le variateur.

1. Sur l'écran d'accueil, appuyez sur .
2. Appuyez sur **Equipements > Micromodule pour variateur de lumière > Supprimer** (A).



NOTE:

- La suppression de l'appareil réinitialisera le variateur. Après la réinitialisation, la LED s'allume en orange, ce qui indique que le variateur est prêt à être appairé à un autre réseau.
- En cas de problème lors de l'appairage ou de la réinitialisation du variateur, reportez-vous à la section Réinitialisation de l'appareil, page 50.

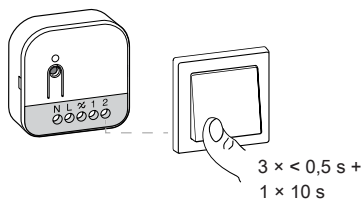
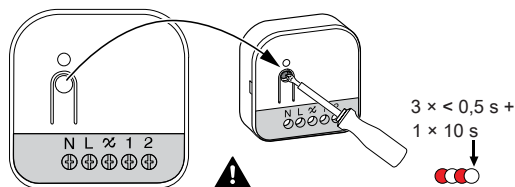
Réinitialisation de l'appareil

Vous pouvez réinitialiser manuellement l'équipement à ses valeurs par défaut.

1. Appuyez brièvement 3 fois ($< 0,5$ s) sur le bouton Set (Setup/Reset), puis appuyez une fois (> 10 s) sur le bouton Set (Setup/Reset).

ou

Appuyez brièvement 3 fois sur le bouton-poussoir mécanique-1, puis appuyez longuement une fois sur le bouton-poussoir pendant 10 s.





2. Au bout de 10 s, le voyant commence à clignoter en rouge, puis relâchez le bouton-poussoir.

NOTE: Toutes les données de configuration, données utilisateur et données réseau sont effacées.



Le voyant cesse de clignoter lorsque la réinitialisation de l'appareil réussit. Le périphérique redémarre et clignote en vert pendant quelques secondes.

Affichage LED

Appairage de l'appareil

Action de l'utilisateur	Affichage de la LED	État
Appuyez brièvement 3 fois sur le bouton Régler (Configurer/Réinitialiser) ou sur le bouton-poussoir.	La LED clignote en orange une fois par seconde. 	Le mode d'appairage est actif pendant 30 secondes. Une fois l'appairage terminé, la LED s'allume en vert pendant quelques secondes avant de s'éteindre. 

Réinitialisation de l'appareil









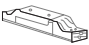





Action de l'utilisateur	Affichage de la LED	État
Appuyez brièvement 3 fois sur le bouton Régler (Configurer/Réinitialiser) ou sur le bouton-poussoir puis maintenez-le enfoncé pendant > 10 s.	La LED clignote en rouge une fois par seconde. 	L'appareil est en mode de réinitialisation. L'appareil redémarre ensuite et la LED s'allume en orange pour indiquer que l'appareil est prêt à être appairé. 

Dépannage

Symptôme	Solution
Augmentation de l'intensité lumineuse impossible.	<ul style="list-style-type: none"> Réduisez/augmentez la charge. Laissez le variateur refroidir en cas de surchauffe. Modifiez la charge (si la charge est incompatible avec le variateur).
Mise en marche impossible.	<ul style="list-style-type: none"> Laissez le variateur refroidir en cas de surchauffe. Réduisez la charge. Modifiez la charge. Vérifiez le câblage entre le bouton-poussoir et le variateur.
Scintillement à luminosité minimale.	<ul style="list-style-type: none"> Augmentez la luminosité minimale (si le scintillement persiste, installez un module de compensation de charge, CCT90501). Modifiez la charge (si la luminosité minimale est insuffisante). Réglez le mode RL-LED (il est conseillé d'utiliser 10 % de la charge nominale pour éviter la surchauffe du variateur).
Scintillement à luminosité minimale.	<ul style="list-style-type: none"> Réduisez la luminosité maximale. Modifiez la charge.
Scintillement à luminosité normale	<ul style="list-style-type: none"> Modifiez la charge. Réglez le mode RL-LED (il est conseillé d'utiliser 10 % de la charge nominale pour éviter la surchauffe du variateur).
Capacité de variation légère uniquement	<ul style="list-style-type: none"> Modifiez la plage de variation. Réglez le mode RL-LED (il est conseillé d'utiliser 10 % de la charge nominale pour éviter la surchauffe du variateur). Modifiez la charge (si la charge est incompatible avec le variateur).
L'appareil n'est pas prêt à être appairé une fois qu'il a été supprimé de l'application.	Rétablissez les paramètres d'usine par défaut, reportez-vous à la section Réinitialisation manuelle de l'appareil, page 50.

Caractéristiques techniques

Puissance nominale

Type de charge	Nom de la charge	Valeur de la charge	
		2 fils (sans neutre)	3 fils (avec neutre)
	LED	5 - 200 W (max. 0,8 A)  RC 5 - 80 W (max. 0,5 A)  RL	0-200 W (max. 0,8 A)  RC 0-80 W (max. 0,5 A)  RL
	ampoules	20 - 300 W  RC	0 - 300 W  RC
	Convertisseur abaisseur de tension électronique	20 - 300 VA  RC	0 - 300 VA  RC
	Lampe halogène	20 - 300 W  RC	20 - 300 W  RC

Tension nominale	AC 230 V, 50 Hz	
Canal de variation	1	
Veille	< 0,25 W	
Température de fonctionnement	- 5 °C à 35 °C	
Conducteur neutre	Recommandé	
Bornes de raccordement	Couple de serrage	0.5 Nm

	Conducteur solide	1 x 0,75 - 2,5 mm ²
	Conducteur toronné destiné à une installation fixe :	1 x 0,75 - 2,5 mm ²
Connexion d'extension	10 boutons-poussoirs mécaniques max.	
Longueur de toutes les sections de câble	Max. 50 m pour câble NYM 3 brins	
Protection par fusible	Disjoncteur 16 A	
Fréquence de fonctionnement	2405 - 2480 MHz	
Puissance max. de radiofréquence transmise	<10 mW	
Indice de protection IP	IP20	
Dimensions du produit (H x l x P)	45 x 45 x 18,4 mm	
Protocole de communication	certifié Zigbee 3.0	

Printed in:
Schneider Electric
35 rue Joseph Monier
92500 Rueil Malmaison - France
+ 33 (0) 1 41 29 70 00

Schneider Electric
35 rue Joseph Monier
92500 Rueil-Malmaison
France

+ 33 (0) 1 41 29 70 00

www.se.com

Les normes, spécifications et conceptions pouvant changer de temps à autre, veuillez demander la confirmation des informations figurant dans cette publication.

© 2024 – 2026 Schneider Electric. Tous droits réservés.

DUG_Multiwire Puck Dimmer_WH-04