

SpaceLogic™ SXWTRCn500 Touchscreen Room Controller

Contrôleur d'ambiance programmable et spécifique à l'application, adapté aux marchés commerciaux et hôteliers haut de gamme.

Le SpaceLogic Touchscreen Room Controller:

- TRC3500 : Contrôleur d'ambiance basse tension pour unité de ventilo-convecteur et contrôle de zone.
- TRC6500 : Contrôleur d'ambiance pour toit, pompe à chaleur et qualité de l'air intérieur.

Conformité réglementaire et informations de sécurité

Les équipements électriques doivent être installés, utilisés, entretenus et réparés uniquement par un personnel qualifié. Schneider Electric décline toute responsabilité quant aux conséquences découlant de l'utilisation de ce matériel.

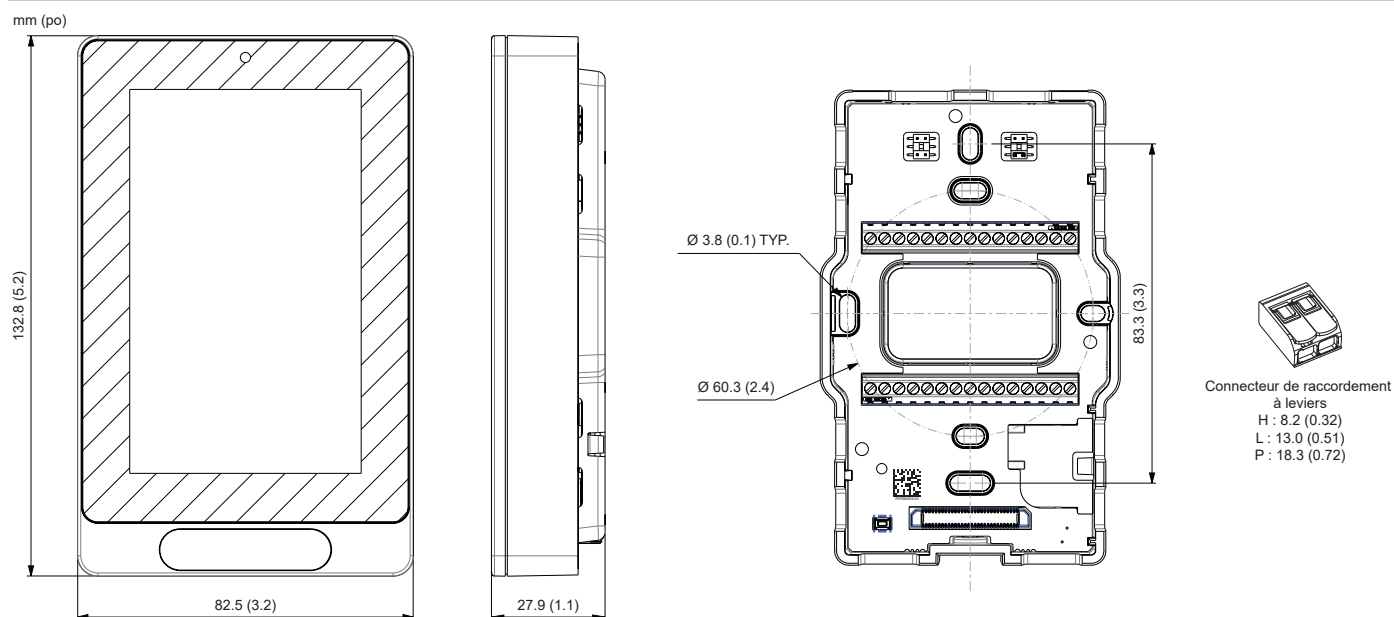
Veillez lire attentivement ces instructions, ainsi que toutes les informations pertinentes relatives à ce produit avant de tenter de l'installer.

La documentation technique et les déclarations de conformité sont accessibles sur le site Web de Schneider Electric,

www.se.com/myschneider.

Pour obtenir une copie papier de la documentation ou de l'information supplémentaire, veuillez contacter votre bureau de vente local de Schneider Electric.

Dimensions



Restrictions d'installation

Perte de contrôle

AVIS

DOMMAGES MATÉRIELS

- Le concepteur de tout système de contrôle doit tenir compte des modes de défaillance potentiels des circuits de contrôle et, pour certaines fonctions de contrôle critiques, prévoir un moyen d'atteindre un état sécuritaire pendant et après une défaillance du circuit. Les fonctions de contrôle critiques comprennent, par exemple, l'arrêt d'urgence et l'arrêt en cas de dépassement du seuil.
- Des circuits de contrôle séparés ou redondants doivent être prévus pour les fonctions de contrôle critiques.
- Les circuits de contrôle du système peuvent inclure des voies de communication. Il faut tenir compte des répercussions des retards ou des défaillances de transmission anticipées.¹
- Chaque installation d'équipement utilisant des voies de communication doit être testée individuellement et de manière approfondie, afin de vérifier son bon fonctionnement avant d'être mise en service.

Le non-respect de ces instructions peut entraîner des dommages matériels.

Décharge électrostatique

AVIS

DOMMAGES MATÉRIELS

Les cartes de circuits imprimés et les modules d'extension peuvent être endommagés par l'électricité statique. Respectez les précautions électrostatiques ci-dessous lorsque vous manipulez les cartes de circuits imprimés du contrôleur ou testez des composants.

Respectez les précautions suivantes pour la manipulation des composants sensibles à l'électricité statique :

- Éloignez les matériaux générateurs d'électricité statique tels que le plastique, les revêtements et les tapis de la zone de travail immédiate.
- Rangez les composants sensibles à l'électricité statique dans un emballage protecteur lorsqu'ils ne sont pas installés.
- Lorsque vous manipulez un composant sensible à l'électricité statique, portez un bracelet conducteur relié au composant ou à la terre avec une résistance minimale de 1 mégohm.
- Évitez de toucher les conducteurs et les composants exposés.

Le non-respect de ces instructions peut entraîner des dommages matériels.

¹ Pour plus d'informations sur les retards de transmission ou les défaillances prévus de la connexion, consultez la norme NEMA ICS 1.1 (dernière édition), Safety Guidelines for the Application, Installation, and Maintenance of Solid State Control (Consignes de sécurité pour l'application, l'installation et l'entretien des commandes à semi-conducteurs) ou son équivalent.

Installation

AVIS

DOMMAGES MATÉRIELS

- Le système doit être installé correctement par un technicien qualifié.
- Si vous remplacez un contrôleur d'ambiance existant, étiquetez les fils avant de retirer le contrôleur.
- Utilisez le calibre AWG adapté aux exigences et au fonctionnement des fils ; toutefois, les calibres recommandés sont les suivants :
 - 18-24 AWG** : raccordement d'un seul fil par borne.
 - 22-24 AWG** : raccordement fournis pour relier les fils entre eux. Reportez-vous à la section "Repérer les connecteurs sur l'appareil" à la page 3 pour voir un exemple.
- Lors du raccordement des bornes RS-485 avec des fils de calibre 18 AWG, utilisez les connecteurs de raccordement fournis pour relier les fils entre eux. Reportez-vous à la section "Repérer les connecteurs sur l'appareil" à la page 3 pour voir un exemple.
- Pour les appareils isolés BACnet tels que le contrôleur d'ambiance, il est fortement recommandé d'utiliser un câble homologué BACnet, de type paire torsadée toronnée de calibre 22-24 AWG avec drain et blindage.
- Les commandes électroniques sont des appareils sensibles à l'électricité statique. Déchargez-vous correctement avant de manipuler et d'installer le contrôleur d'ambiance.
- Un court-circuit ou un câblage incorrect peut endommager de manière irréversible le contrôleur d'ambiance ou l'équipement.
- Tous les contrôleurs d'ambiance sont conçus pour être utilisés uniquement comme commandes de fonctionnement et ne constituent pas des dispositifs de sécurité. Toute altération des appareils ou toute utilisation non conforme entraînera l'annulation de la garantie.

Le non-respect de ces instructions peut entraîner des dommages matériels.

Pour plus d'informations sur la configuration, consultez le Guide d'utilisation du contrôleur d'ambiance Touchscreen Room Controller.

Emplacement

AVIS

DOMMAGES MATÉRIELS

- Ne pas installer sur un mur extérieur.
- Ne pas installer derrière une porte.
- Ne pas installer dans des zones exposées à une source de chaleur directe.
- Ne pas installer à proximité d'une grille d'évacuation d'air.
- Ne pas installer dans des zones exposées à la lumière directe du soleil.
- Veiller à ce que le contrôleur d'ambiance bénéficie d'une circulation d'air naturel suffisante.
- S'assurer que la surface du mur est plane et propre.
- Veiller à ce que les câbles des capteurs thermiques et de CO₂ externes soient éloignés des sources électriques générant des interférences.
- Protégez le contrôleur d'ambiance contre les vibrations provenant d'équipements à proximité qui pourraient provoquer une détection de mouvement erronée. Veillez à placer le contrôleur d'ambiance loin de toute source de vibrations et installez des isolateurs de vibrations sur les équipements CVC.
- Installez-le à 1.5 mètres au-dessus du sol.

Le non-respect de ces instructions peut entraîner une baisse des performances ou endommager l'équipement.

Nettoyage du contrôleur d'ambiance

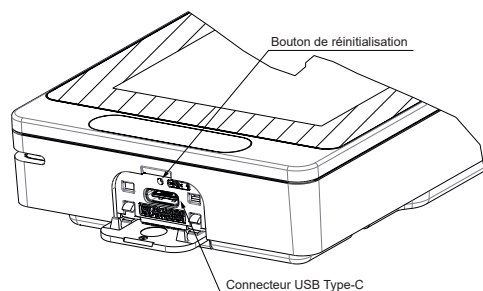
AVIS

DOMMAGES MATÉRIELS

- Utilisez un chiffon doux, pré-humidifié et non pelucheux pour le nettoyage.
- Évitez que de l'humidité ne pénètre dans les ouvertures.
- Ne vaporisez aucun produit directement sur le contrôleur d'ambiance et n'utilisez pas d'air comprimé.
- N'utilisez pas de produits caustiques ou corrosifs, d'ammoniac, de solvants ni aucun produit de nettoyage contenant de l'alcool ou des particules abrasives.
- Des mesures erronées peuvent être causées par un flux d'air bloqué par des salissures ou par un flux d'air obstrué ou modifié par un produit installé juste en dessous du contrôleur d'ambiance.
- N'utilisez jamais d'outils directement sur l'écran tactile.
- N'appliquez jamais de peinture sur le contrôleur d'ambiance.
- Ne laissez pas tomber ou écraser le contrôleur d'ambiance, et ne le mettez pas en contact avec des liquides.
- N'utilisez pas un appareil endommagé (par exemple, un appareil dont l'écran est fissuré).

Le non-respect de ces instructions entraînera des dommages à l'appareil et annulera la garantie du fabricant.

Repérer les connecteurs sur l'appareil

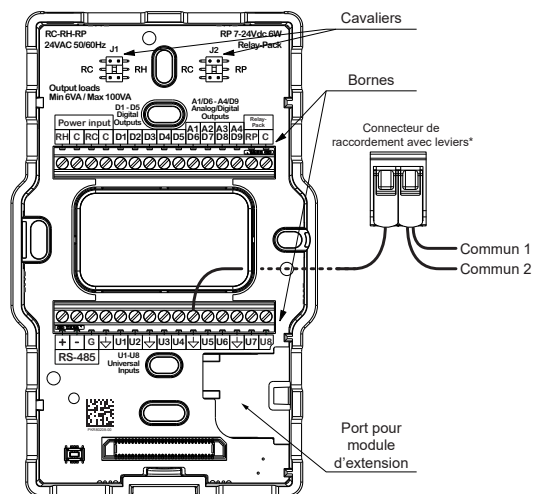


Ouvrez le volet situé au bas du contrôleur d'ambiance Touchscreen Room Controller pour accéder aux éléments suivants :

- Bouton de réinitialisation
- Connecteur USB Type-C (utilisé pour les mises à jour du micrologiciel)

Situés sur la base :

- 1 port pour module d'extension
- 2 cavaliers
- 30 bornes de câblage (voir "Identification et fonction des bornes" à la page 5)



*Ou tout autre produit de raccordement à plusieurs fils adapté au calibre des fils et dont les dimensions ne sont pas trop importantes pour l'installation.

AVIS

DOMMAGES MATÉRIELS

- Utilisez la section de fil (AWG) adaptée aux exigences et au fonctionnement du câble ; toutefois, les sections recommandées sont les suivantes :
 - **18-24 AWG** : Raccordement d'un seul fil par borne.
 - **22-24 AWG** : Raccordement de deux fils par borne. Utilisez les connecteurs de jonction fournis pour relier les fils entre eux.
- Connexion des bornes RS-485 avec des fils de calibre 18 AWG : utilisez les connecteurs de raccordement fournis pour relier les fils entre eux.
- Pour les appareils isolés BACnet tels que le contrôleur de pièce : il est fortement recommandé d'utiliser un câble homologué BACnet, de type paire torsadée toronnée de calibre 22-24 AWG avec drain et blindage.

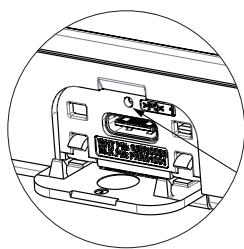
Le non-respect de ces instructions peut entraîner des dommages matériels.

Installation du connecteur de raccordement à leviers

1. Dénudez le fil sur 11 mm (0.43).
2. Soulevez le levier pour ouvrir le dispositif de serrage et insérez le fil dénudé.
3. Abaissez le levier pour fermer le serrage.

Vous trouverez plus d'informations sur ces composants dans les sections suivantes.

Bouton de réinitialisation

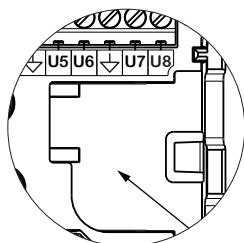


Il existe deux (2) types d'opérations de réinitialisation :

- **Réinitialisation normale** : appuyez sur le bouton de réinitialisation pour arrêter puis redémarrer l'appareil.
- **Réinitialisation d'usine** :
 1. Retirez le couvercle du contrôleur d'ambiance de son socle OU mettez-le hors tension.
 2. Maintenez le bouton de réinitialisation enfoncé tout en remettant le couvercle en place OU en remettant l'appareil sous tension.

Reportez-vous à la section "Montage de l'appareil" à la page 4 pour plus d'informations sur l'installation et le retrait du couvercle.

Port pour module d'extension

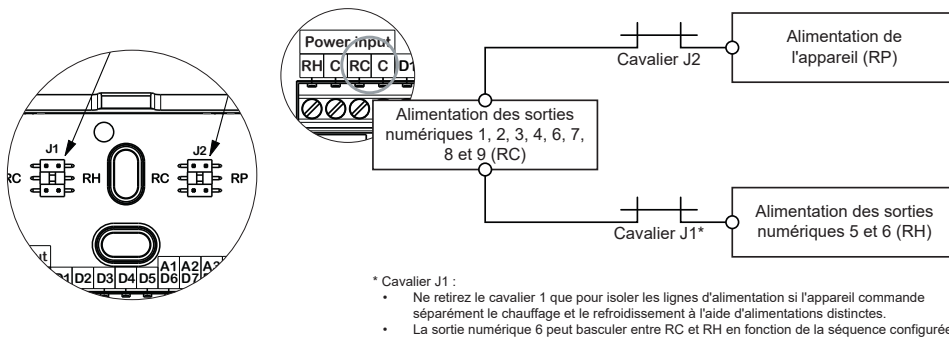


Le port pour module d'extension vous permet d'insérer un (1) module de détection de CO₂*.

* Cette fonctionnalité sera développée et disponible dans une prochaine version.

Cavaliers

Le contrôleur d'ambiance Touchscreen Room Controller dispose de 2 cavaliers :



Si une autre alimentation isolée est utilisée pour alimenter le contrôleur d'ambiance :

1. Elle doit être connectée aux bornes RP et C (indiquées en bleu).
2. Le cavalier J2 doit être retiré.
3. Pour piloter les sorties, une deuxième alimentation doit être connectée aux bornes RC et C.

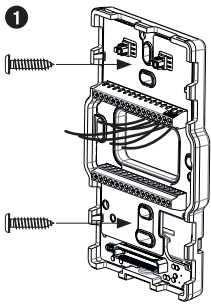
AVIS

DOMMAGES MATÉRIELS

- En cas d'utilisation d'une seule alimentation normale non isolée, il est recommandé de la connecter directement aux bornes RC et C et de conserver les deux cavaliers.
- Ne connectez pas deux alimentations sans retirer les cavaliers.
- Ne retirez aucun des trois mini-cavaliers de l'un ou l'autre des cavaliers.

Le non-respect de ces instructions peut entraîner des dommages matériels.

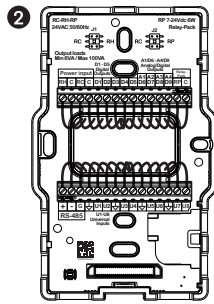
Montage de l'appareil



Fixez la base au mur à l'aide de 2 vis (taille maximale n° 6, diamètre de tête : 6.9 mm (0.27 pouce)).

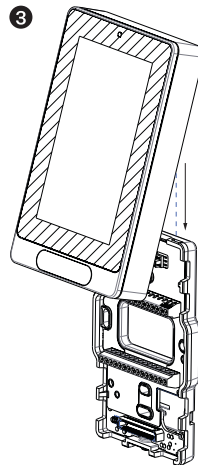
Faites passer les fils par l'ouverture en laissant suffisamment de longueur pour les mettre en place dans leurs bornes respectives, en évitant autant que possible qu'ils se chevauchent.

Coupez les fils trop longs, si nécessaire.

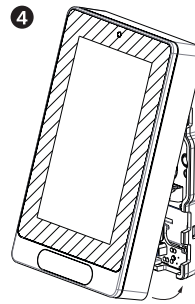


Dénudez chaque fil sur 6 mm (1/4 pouce) à partir de l'extrémité, puis utilisez un tournevis plat pour fixer les fils à leurs bornes.

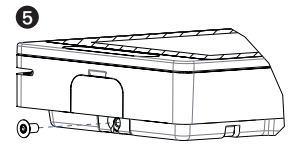
Pour plus d'informations, consultez la section "Identification et fonction des bornes" à la page 5.



Repoussez délicatement le surplus de câbles dans l'ouverture. Alignez le couvercle avec le haut du socle et faites-le glisser vers le bas.



Une fois aligné avec le bord supérieur de la base, enclenchez le couvercle par le bas.



Installez la vis de sécurité au bas de l'appareil à l'aide d'un tournevis carré.

Pour retirer le couvercle :

Dévissez la vis de sécurité à l'aide d'un tournevis carré, puis ouvrez l'appareil en tirant sur la partie inférieure du couvercle.

Identification et fonction des bornes

TRC3500: Ventilateur-convecteur (FCU) équipé d'un ventilateur à moteur à commutation électronique (ECM)						
Noms des bornes	Type de vanne marche/arrêt		Type de vanne à flotteur		Type de vanne analogique	
	2 conduites	4 conduites	2 conduites	4 conduites	2 conduites	4 conduites
RH	Alimentation des sorties numériques 5 et 6					
C	Alimentation commune*					
RC	Alimentation des sorties numériques 1, 2, 3, 4, 6, 7, 8 & 9					
C	Alimentation commune*					
D1	Non utilisé	Vanne de chauffage normalement fermée	Non utilisé	Vanne de chauffage fermée	Non utilisé	
D2	Non utilisé					
D3	Non utilisé					
D4	Démarrage du ventilateur ECM					
D5	Chauffage d'appoint					
A1/D6	Vanne de chauffage/ climatisation normalement fermée	Vanne de climatisation normalement fermée	Vanne de chauffage/ climatisation fermée	Vanne de climatisation fermée	Non utilisé	
A2/D7	Ventilateur ECM analogique					
A3/D8	Vanne de chauffage/ climatisation normalement ouverte	Vanne de climatisation normalement ouverte	Vanne de chauffage/ climatisation ouverte	Vanne de climatisation ouverte	Vanne de chauffage/ climatisation analogique	Vanne de climatisation analogique
A4/D9	Non utilisé	Vanne de chauffage normalement ouverte	Non utilisé	Vanne de chauffage ouverte	Non utilisé	Vanne de chauffage analogique
RP	Alimentation de l'appareil					
C	Alimentation commune*					
+	BACnet/Modbus RS-485 (+)					
-	BACnet/Modbus RS-485 (-)					
G	BACnet/Modbus RS-485 Référence					
⇩	Commun**					
U1	Entrée configurable : Aucune (par défaut), Réduction nocturne à distance (NSB), Détection de mouvement contact à ouverture (NO), Détection de mouvement contact à fermeture (NC), Fenêtre					
U2	Entrée configurable : Aucune (par défaut), porte sèche, dérogation, filtre ou maintenance					
⇩	Commun**					
U3	Entrée configurable : Aucune (par défaut) ou CO2, contact sec de commutation/chauffage normal (COC/NH), contact sec de commutation/refroidissement normal (COC/NC), capteur de commutation (COS)					
U4	Capteur de température ambiante à distance (thermistance 10 k, type 2)					
⇩	Commun**					
U5	Capteur de température de l'air à l'entrée (thermistance 10 k, type 2)					
U6	Capteur de température de l'air extérieur (thermistance 10 k, type 2)					
⇩	Commun**					
U7	Non utilisé					
U8	Non utilisé					

* Tous les fils communs d'alimentation sont reliés entre eux.

** Tous les fils communs sont reliés entre eux.

TRC3500: Ventilateur-convecteur (FCU) avec ventilateur à 3 vitesses

Noms des bornes	Type de vanne marche/arrêt		Type de vanne à flotteur		Type de vanne analogique	
	2 conduites	4 conduites	2 conduites	4 conduites	2 conduites	4 conduites
RH	Alimentation des sorties numériques 5 et 6					
C	Alimentation commune*					
RC	Alimentation des sorties numériques 1, 2, 3, 4, 6, 7, 8 & 9					
C	Alimentation commune*					
D1	Non utilisé					
D2	Ventilateur faible					
D3	Ventilateur moyen					
D4	Ventilateur élevé					
D5	Chauffage d'appoint					
A1/D6	Vanne de chauffage/ climatisation normalement fermée	Vanne de climatisation normalement fermée	Vanne de chauffage/ climatisation fermée	Vanne de climatisation fermée	Non utilisé	
A2/D7	Non utilisé	Vanne de chauffage normalement fermée	Non utilisé	Vanne de chauffage fermée	Non utilisé	
A3/D8	Vanne de chauffage/ climatisation normalement ouverte	Vanne de climatisation normalement ouverte	Vanne de chauffage/ climatisation ouverte	Vanne de climatisation ouverte	Vanne de chauffage/ climatisation analogique	Vanne de climatisation analogique
A4/D9	Non utilisé	Vanne de chauffage normalement ouverte	Non utilisé	Vanne de chauffage ouverte	Non utilisé	Vanne de chauffage analogique
RP	Alimentation de l'appareil					
C	Alimentation commune*					
+	BACnet/Modbus RS-485 (+)					
-	BACnet/Modbus RS-485 (-)					
G	BACnet/Modbus RS-485 Référence					
⇩	Commun**					
U1	Entrée configurable : Aucune (par défaut), Réduction nocturne à distance (NSB), Détecteur de mouvement à contact à ouverture (NO), Détecteur de mouvement à contact à fermeture (NC), Fenêtre					
U2	Entrée configurable : Aucune (par défaut), Porte sèche, Priorité, Filtre ou Maintenance					
⇩	Commun**					
U3	Entrée configurable : Aucune (par défaut) ou CO ₂ , contact sec à commutation/normalement chaud (COC/NH), contact sec à commutation/normalement froid (COC/NC), capteur à commutation (COS)					
U4	Capteur de température ambiante à distance (10 kΩ, thermistance de type 2)					
⇩	Commun**					
U5	Capteur de température de l'air à l'entrée (thermistance 10 k, type 2)					
U6	Capteur de température de l'air extérieur (thermistance 10 k, type 2)					
⇩	Commun**					
U7	Non utilisé					
U8	Non utilisé					

* Tous les fils communs d'alimentation sont reliés entre eux.

** Tous les fils communs sont reliés entre eux.

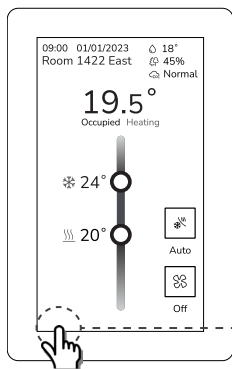
TRC6500

Noms des bornes	Unité de toiture (RTU) 2 modes de refroidissement / 0 mode de chauffage analogique	Unité de toiture (RTU) 2 modes de chauffage / 2 modes de refroidissement	Pompe à chaleur (HP) 2 compresseurs, chauffage analogique	Pompe à chaleur (HP) 2 compresseurs, chauffage d'appoint
RH	Alimentation des sorties numériques 5 et 6			
C	Alimentation commune*			
RC	Alimentation des sorties numériques 1, 2, 3, 4, 6, 7, 8 & 9			
C	Alimentation commune*			
D1	Sortie d'occupation			
D2	Refroidissement, niveau 2 (Y2)			
D3	Refroidissement, niveau 1 (Y1)			
D4	Ventilateur (G)			
D5	Autorisation de chauffage analogique	Chauffage, niveau 1 (W1)	Autorisation de chauffage analogique	Chauffage d'appoint
A1/D6	Non utilisé	Chauffage, niveau 2 (W2)	Vanne d'inversion pour pompe à chaleur (O/B)	
A2/D7	Économiseur			
A3/D8	Chauffage analogique	Non utilisé	Chauffage analogique	Non utilisé
A4/D9	Déshumidification			
RP	Alimentation de l'appareil			
C	Alimentation commune*			
+	BACnet/Modbus RS-485 (+)			
-	BACnet/Modbus RS-485 (-)			
G	BACnet/Modbus RS-485 Référence			
↓	Commun**			
U1	Entrée configurable : Aucune (par défaut), Réduction nocturne à distance (NSB), Détection de mouvement contact à ouverture (NO), Détection de mouvement contact à fermeture (NC), Verrouillage fenêtre ou ventilateur			
U2	Entrée configurable : Aucune (par défaut), Porte sèche, Priorité, Filtre ou Maintenance			
↓	Commun**			
U3	Entrée configurable : Aucune (par défaut) ou CO ₂			
U4	Capteur de température ambiante à distance (thermistance 10 kΩ, type 2)			
↓	Commun**			
U5	Capteur de température de l'air à l'entrée (thermistance de 10 kΩ, type 2)			
U6	Capteur de température de l'air extérieur (thermistance de 10 kΩ, type 2)			
↓	Commun**			
U7	Capteur de débit d'air			
U8	Non utilisé			

* Tous les fils communs d'alimentation sont reliés entre eux.

** Tous les fils communs sont reliés entre eux.

Mise en service de l'appareil



Appuyez sur cette zone et maintenez votre doigt pendant 3 secondes pour accéder au mode de configuration. Lorsque la liste des utilisateurs s'affiche à l'écran, appuyez pour sélectionner l'utilisateur souhaité, puis saisissez le code PIN correspondant. Cette étape vise à empêcher tout accès non autorisé aux paramètres du menu de configuration.

Pour plus d'informations sur l'utilisation et la configuration des fonctions de l'interface homme-machine (IHM), consultez le guide d'utilisation.

AVIS

CODE PIN

Si un code PIN incorrect est saisi à plusieurs reprises, le profil utilisateur sera bloqué pendant une durée configurable.

Le non-respect de ces instructions peut empêcher la configuration du contrôleur d'ambiance.

Détection de présence

Il faut tenir compte du détecteur de présence lors du choix de l'emplacement du contrôleur d'ambiance. Il est recommandé d'installer le contrôleur d'ambiance à proximité d'une porte, sans toutefois qu'il soit masqué par celle-ci, dans une zone où les occupants circulent fréquemment.

Idéalement, le contrôleur d'ambiance doit être installé à 1.5 mètre (5 pieds) au-dessus du sol afin de garantir une portée de détection maximale. L'emplacement du contrôleur d'ambiance permet également de s'assurer que l'occupant traverse le faisceau de la lentille de manière perpendiculaire, à l'intérieur de la zone de détection prescrite.

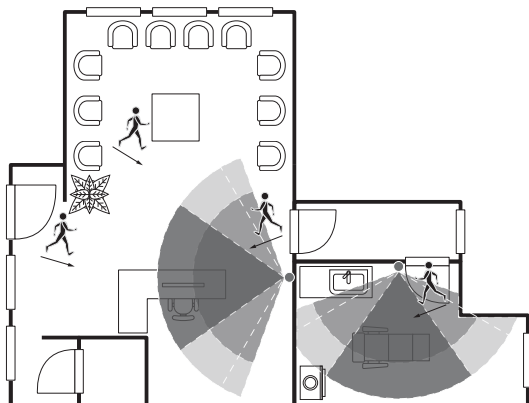
Le contrôleur d'ambiance intègre un capteur infrarouge passif (PIR) permettant de détecter les mouvements, avec des portées de détection configurables :

Le capteur PIR du contrôleur d'ambiance est très sensible et peut être déclenché par les vibrations provenant d'équipements situés à proximité, tels que des ventilateurs ou des moteurs de compresseurs. Pour éviter toute fausse détection de mouvement, veillez à placer le contrôleur d'ambiance loin de toute source de vibrations et à installer des isolateurs de vibrations sur les équipements de chauffage, de ventilation et de climatisation.

Sensibilité	Plage
Élevé	8 mètres (26.25 pieds)
Moyen	4 mètres (13.12 pieds)
Faible	1 mètres (3.28 pieds)

Exemple de déploiement recommandé

Le schéma ci-dessous montre les régulateurs d'ambiance installés à des emplacements idéaux pour deux pièces.

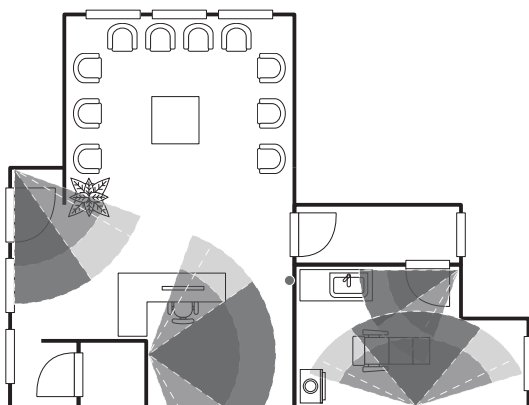


La salle d'examen comporte un contrôleur de pièce installé à proximité de la porte. Dans cette partie de la pièce, la fréquentation est élevée, ce qui garantit que les occupants traverseront presque toujours le champ de détection du détecteur PIR latéralement et à l'intérieur de la zone de détection.

La salle d'attente comporte un contrôleur de pièce installé à côté d'une porte, au milieu de la pièce. Comme le montre le schéma, la fréquentation est élevée dans plusieurs zones de la pièce, notamment à l'entrée, dans la salle d'attente, à l'accès à la porte et autour du comptoir d'accueil. Dans chacun de ces cas, les occupants se déplacent presque toujours latéralement par rapport au détecteur PIR, ce qui garantit la détection par le PIR tout en respectant sa zone de détection.

Exemple de déploiement déconseillé

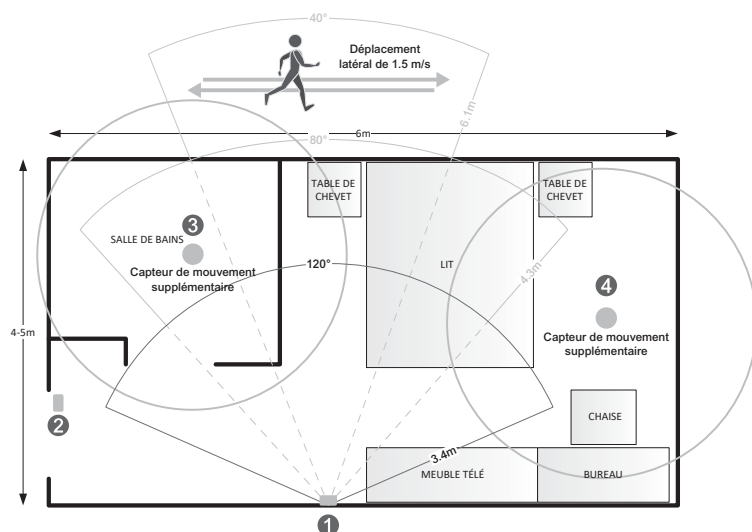
Le schéma ci-dessous montre quatre régulateurs d'ambiance (deux par pièce) installés à des emplacements peu adaptés pour ces deux pièces.



La salle d'examen présente un contrôleur d'ambiance installé dans une zone peu fréquentée près de la porte, et un deuxième contrôleur d'ambiance fixé au mur juste en face de la porte. Pour le contrôleur d'ambiance installé dans le coin, le capteur PIR pourrait être masqué par la porte ouverte, tandis que la fréquentation des occupants pourrait également être minimale dans cette partie de la pièce. Pour le deuxième contrôleur de pièce installé en face de la porte, la détection du PIR pourrait se situer en dehors de la zone de détection spécifiée, tandis que, dans le même temps, la plupart des mouvements des occupants ne seraient pas latéraux par rapport au PIR, ne respectant ainsi pas les schémas de passage optimaux pour la détection par PIR.

La salle d'attente comporte un contrôleur de pièce installé dans le coin de la pièce et un deuxième contrôleur de pièce installé à côté de la zone d'accueil. Pour le contrôleur de pièce installé dans le coin, l'ouverture/la fermeture de la porte crée une forte probabilité que le PIR soit obstrué, et par conséquent, que la présence de personnes ne soit pas détectée. Pour le contrôleur de pièce installé à côté de la zone d'accueil, la circulation des occupants pourrait se situer en dehors de la zone de détection, et la réceptionniste se trouverait souvent en dessous de la hauteur d'installation recommandée de 1.5 mètres pour le contrôleur de pièce.

Détails du capteur PIR du contrôleur d'ambiance



Le capteur PIR intégré au contrôleur d'ambiance ne détecte que les mouvements latéraux. Il ne peut pas détecter les mouvements lorsqu'une personne se dirige vers lui. Il ne détectera pas une personne assise sur une chaise ou allongée sur le lit.

Caractéristiques générales

Électrique

Entrée

24 Vca ±15 % recommandé, max. absolu 29.5 Vca, 50/60 Hz ou 24 Vcc ±15 %

Consommation maximale de l'appareil

Jusqu'à 6 VA avec capteur de CO₂ et charge de sortie (total max. 94 VA)

Puissance nominale maximale du transformateur

100 VA, 4.17 A, Classe 2

Caractéristiques de sortie

5 sorties numériques (relais électroniques) :

24 Vca ou 24 Vcc ±15 %, 50/60 Hz, 1.0 A.

4 sorties universelles (relais électroniques ou

sorties analogiques – configurables) :

0 - 10 Vcc, 5 mA max.

Sorties numériques

5 (D1 - D5)

Sorties universelles

(Sélectionnables : sorties numériques ou sorties analogiques)

4 (A1/D6 - A4/D9)

Entrées universelles

8 (U1- U8)

Horloge temps réel

Pile de secours interne de 7 jours

Numéro de dossier UL

E527425

Environnement

Conditions environnementales

Usage intérieur uniquement

Température ambiante, en fonctionnement

0 à 50 °C (32 à 122 °F)

Humidity, operating

0 to 95 % RH non-condensing

Ambient temperature, storage

-30 to 50 °C (-22 to 122 °F)

Humidité, en fonctionnement

0 à 95 % HR sans condensation

Intervalle de réglage de déshumidification

30 à 95% R.H.

Intervalle de réglage de refroidissement en mode occupé, inoccupé et veille

12 à 37.5 °C (54 à 100 °F)

Intervalle d'affichage de la température ambiante et de l'air extérieur

-40 à 50 °C (-40 à 122 °F)

Bande proportionnelle pour le contrôle de la température ambiante

Refroidissement et chauffage : par défaut : 1.8 °C (3.2 °F)

Capteurs

Capteur de température local et à distance

Thermistance NTC de type 2, 10 000 ohms

Résolution du capteur de température

± 0.1 °C (± 0.2 °F)

Précision de la régulation de température

±0.5 °C (± 0.9 °F) à 21 °C (70 °F) (valeur typique)

Précision du capteur d'humidité

Plage de mesure : 10 à 90 % HR sans

condensation

Précision de 10 à 20 % : 10 %

Précision de 20 à 70 % : 5 %

Précision de 70 à 90 % : 10 %

Stabilité du capteur d'humidité

Moins de 0.25 % par an (dérive typique)

Capteur de présence

Minimum de 60 degrés angulaires jusqu'à une distance de 8 m (26.25 ft), et 120 degrés angulaires jusqu'à une distance de 6 m (19.69 ft) en ligne de visée dégagée

Antenne (version RF uniquement)

Gain maximal

2 dBi

Diagramme de rayonnement

Omnidirectionnel

Impédance

50 ohms

Type de connecteur

U.FL

Interface Wi-Fi

Module 2.4 GHz/5 GHz b/g/n/ac

Type d'antenne

Omnidirectionnelle, interne

Identifiant FCC

VPYLB2AE

Identifiant IC

772C-LB2AE

Mécanique

Dimensions

132.8 L x 82.5 l x 27.9 H mm

(5.2 L x 3.2 l x 1.1 H po)

Poids

241.4 g (0.5 lb)

Indicateur DEL

Halo (RVB) en option

Matière

Calibre de fil

Alimentation : 18AWG

Communications : 22-24 AWG

Connecteur de raccordement à leviers

Fabricant : WAGO

Numéro de pièce : 221-422

Quantité : 2 inclus avec ensemble de vis

Boîtier

Polycarbonate

Écran

Verre

Dureté du verre

≥7H

Indice de protection

IP 20

Indice de résistance au feu du plastique

UL94 V-0

Identifiant FCC

2BATG-SXWTRC

Identifiant IC

30486-SXWTRC

Degré de pollution

2

Couleur

Blanc ou noir

Finition de surface

Mate

Écran

Résolution

800 x 480 pixels (WVGA)

Format d'image

16:10

Taille

109.2 mm (4.3 po)

Type

Capacitif 226 pixels par pouce (PPI)

Couleur

16 millions de couleurs

Langues

Arabe, chinois (simplifié), tchèque, danois, néerlandais, anglais (par défaut), finnois, français, allemand, hébreu, hongrois, indonésien, italien, japonais, norvégien, polonais, portugais, russe, slovaque, espagnol, suédois, turc

Réglage de la luminosité

400 cd/m², 16 niveaux

Durée de vie des voyants DEL^a

50 000 heures

a) La durée de vie des voyants DEL est définie comme la durée pendant laquelle les voyants DEL continuent de fonctionner à une température ambiante de 25 °C ± 2 °C (77 °F ± 3.6 °F) jusqu'à ce que la luminosité soit réduite à 25 % de sa valeur d'origine

Installation

Emplacement

Fixation murale dans des pièces et des espaces ouverts, idéalement à 1.5 mètre (5 pieds) au-dessus du sol

Numéros de pièce

Numéro de pièce	Application CVC	BACnet/MSTP ou Modbus RTU	Capteur RH	Capteur IR passif	Capteur de proximité	RF (Wi-Fi + Zigbee)	Lumière Halo	Couleur	Région
SXWTRC3500B11X	FCU ¹	●	●	●	●			Blanc	Mondial
SXWTRC3500B11W	FCU1	●	●	●	●	●	●	Blanc	Mondial (excluant NAM)
SXWTRC3500B11WA	FCU1	●	●	●	●	●	●	Blanc	Amérique du Nord
SXWTRC3500B00X	FCU1	●	●	●	●			Noir	Mondial
SXWTRC3500B00W	FCU1	●	●	●	●	●	●	Noir	Mondial (excluant NAM)
SXWTRC3500B00WA	FCU1	●	●	●	●	●	●	Noir	Amérique du Nord
SXWTRC6500B11X	RT, HP & IAQ2	●	●	●	●			Blanc	Mondial
SXWTRC6500B11W	RT, HP & IAQ2	●	●	●	●	●	●	Blanc	Mondial (excluant NAM)
SXWTRC6500B11WA	RT, HP & IAQ2	●	●	●	●	●	●	Blanc	Amérique du Nord
SXWTRC6500B00X	RT, HP & IAQ2	●	●	●	●			Noir	Mondial
SXWTRC6500B00W	RT, HP & IAQ2	●	●	●	●	●	●	Noir	Mondial (excluant NAM)
SXWTRC6500B00WA	RT, HP & IAQ2	●	●	●	●	●	●	Noir	Amérique du Nord

1. FCU : Ventilateurs basse tension et régulation par zone.

2. RT, HP & IAQ : Unités de toiture, pompes à chaleur et qualité de l'air intérieur.

Addendum - Déclaration d'avertissement de la Proposition 65 de Californie pour les résidents de Californie

⚠ AVERTISSEMENT : Ce produit peut vous exposer à des substances chimiques, notamment le plomb, reconnu par l'État de Californie comme causant le cancer, des malformations congénitales ou d'autres atteintes à la reproduction, ainsi que le bisphénol A (BPA), reconnu par l'État de Californie comme causant des malformations congénitales ou d'autres atteintes à la reproduction. Pour plus d'informations, consultez le site : www.P65Warnings.ca.gov.

Pièce (Part Name)	Substances dangereuses (Hazardous Substances)					
	Plomb (Pb)	Mercurie (Hg)	Cadmium (Cd)	Chromate (Cr (VI))	Polybromés (PBB)	Polybromés (PBDE)
Plastique (Plastic Parts)	○	○	○	○	○	○
Électronique (Electronics)	X	○	○	○	○	○

本表格依据 SJ/T11364 的规定编制。(This table is made according to SJ/T 11364.)

○: 表示该有害物质在该部件所有均质材料中的含量均在 GB/T 26572 规定的限量要求以下。
(Indicates that the concentration of hazardous substance in all of the homogeneous materials for this part is below the limit as stipulated in GB/T 26572.)

X: 表示该有害物质至少在该部件的某一均质材料中的含量超出 GB/T 26572 规定的限量要求。
(Indicates that the concentration of hazardous substance in at least one of the homogeneous materials used for this part is above the limit as stipulated in GB/T 26572.)



Avis de conformité

Cet équipement a été testé et déclaré conforme aux limites imposées aux appareils numériques de classe B, conformément à la partie 15 des règles de la FCC. Ces limites sont conçues pour fournir une protection raisonnable contre les interférences nuisibles dans une installation résidentielle. Cet équipement génère, utilise et peut émettre des fréquences radio et, s'il n'est pas installé et utilisé conformément aux instructions, peut causer des interférences nuisibles aux communications radio. Cependant, il n'y a aucune garantie que des interférences ne se produiront pas dans une installation particulière.

Si cet équipement provoque des interférences nuisibles à la réception de la radio ou de la télévision, ce qui peut être déterminé en éteignant et en allumant l'équipement, l'utilisateur est encouragé à essayer de corriger les interférences par une ou plusieurs des mesures suivantes :

- Réorienter ou déplacer l'antenne de réception.
- Augmenter la distance entre l'appareil et le récepteur.
- Connecter l'équipement à une prise de courant sur un circuit différent de celui auquel le récepteur est connecté.
- Consulter le distributeur ou un technicien radio/TV qualifié pour obtenir de l'aide.

L'émetteur/récepteur exempt de licence contenu dans le présent appareil est conforme aux CNR d'Innovation, Sciences et Développement économique Canada applicables aux appareils radio exempts de licence. L'exploitation est autorisée aux deux conditions suivantes :

1. L'appareil ne doit pas produire de brouillage;
2. L'appareil doit accepter tout brouillage radioélectrique subi, même si le brouillage est susceptible d'en compromettre le fonctionnement.

Cet appareil numérique de la classe B est conforme à la norme ICES-003/NMB-003 du Canada.

Cet équipement est conforme aux limites d'exposition aux radiations ISED CNR-102 établies pour un environnement non contrôlé. Une distance de séparation d'au moins 20 cm doit être maintenue entre l'antenne de cet appareil et toutes les personnes. Lanceurs ou ne peuvent pas coexister cette antenne ou capteurs avec d'autres.

Le présent émetteur radio IC: 30486-SXWTRC a été approuvé par Innovation, Sciences et Développement économique Canada pour fonctionner avec les types d'antenne énumérés ci-dessous et ayant un gain admissible maximal. Les types d'antenne non inclus dans cette liste, et dont le gain est supérieur au gain maximal indiqué pour tout type figurant sur la liste, sont strictement interdits pour l'exploitation de l'émetteur.

Conformément à la réglementation d'Innovation, Sciences et Développement économique Canada, le présent émetteur radio peut fonctionner avec une antenne d'un type et d'un gain maximal (ou inférieur) approuvé pour l'émission par Innovation, Sciences et Développement économique Canada. Dans le but de réduire les risques de brouillage radioélectrique à l'intention des autres utilisateurs, il faut choisir le type d'antenne et son gain de sorte que la puissance isotrope rayonnée équivalente (p.i.r.e.) ne dépasse pas

l'intensité nécessaire à l'établissement d'une communication satisfaisante.

Regulatory Notices

This equipment has been tested and found to comply with the limits for a Class B digital device, pursuant to part 15 of the FCC Rules. These limits are designed to provide reasonable protection against harmful interference in a residential installation. This equipment generates, uses and can radiate radio frequency energy and, if not installed and used in accordance with the instructions, may cause harmful interference to radio communications. However, there is no guarantee that interference will not occur in a particular installation.

If this equipment does cause harmful interference to radio or television reception, which can be determined by turning the equipment off and on, the user is encouraged to try to correct the interference by one or more of the following measures:

- Reorient or relocate the receiving antenna.
- Increase the separation between the equipment and receiver.
- Connect the equipment into an outlet on a circuit different from that to which the receiver is connected.
- Consult the dealer or an experienced radio/TV technician for help.

This device complies with Part 15 of the FCC Rules. Operation is subject to the following two conditions:

1. this device may not cause harmful interference, and
2. this device must accept any interference received, including interference that may cause undesired operation. Please note that changes or modifications not expressly approved by the party responsible for compliance could void the user's authority to operate the equipment.

Changes or modifications not expressly approved by the party responsible for compliance could void the user's authority to operate the equipment.

This equipment complies with FCC radiation exposure limits set forth for an uncontrolled environment. This transmitter must not be co-located or operating in conjunction with any other antenna or transmitter. In order to avoid the possibility of exceeding the FCC radio frequency exposure limits, this equipment should be installed and operated with minimum distance 20 cm (7.9 inches) between the antenna and your body during normal operation. Users must follow the specific operating instructions for satisfying RF exposure compliance.

This device contains licence-exempt transmitter(s)/receiver(s) that comply with Innovation, Science and Economic Development Canada's licence-exempt RSS(s). Operation is subject to the following two conditions:

1. This device may not cause interference.
2. This device must accept any interference, including interference that may cause undesired operation of the device.

This device complies with the Canadian ICES-003 Class B specifications. CAN ICES-003(B) / NMB-003 (B).

This equipment complies with ISED RSS-102 radiation exposure limits set forth for an uncontrolled environment. This equipment should be installed and operated with minimum distance 2 cm (0.79 inches) between the radiator and any part of your body. This transmitter must not be co-located or operating in conjunction with any other antenna or transmitter.

This radio transmitter IC: 30486-SXWTRC has been approved by Innovation, Science and Economic Development Canada to operate with the antenna types listed below, with the maximum permissible gain indicated. Antenna types not included in this list that have a gain greater than the maximum gain indicated for any type listed are strictly prohibited for use with this device.

Under Innovation, Science and Economic Development regulations, this radio transmitter may only operate using an antenna of a type and maximum (or lesser) gain approved for the transmitter by ISED. To reduce potential radio interference to other users, the antenna type and its gain should be so chosen that the equivalent isotropically radiated power (e.i.r.p.) is not more than that necessary for successful communication.