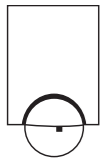


ARGUS 220 für 12 V

Gebrauchsanleitung



Art.-Nr. 565426

Zubehör

- Montagewinkel (Art.-Nr. 565291/92/93)
- Funkmodul für ARGUS 220 Bewegungsmelder (Art.-Nr. 565495)

Für Ihre Sicherheit

⚠ ⚠ GEFAHR

LEBENSGEFAHR DURCH ELEKTRISCHEN SCHLAG, EXPLOSION ODER LICHTBOGEN.

Eine sichere Elektroinstallation muss von qualifizierten Fachkräften ausgeführt werden. Qualifizierte Fachkräfte müssen fundierte Kenntnisse in folgenden Bereichen nachweisen:

- Anschluss an Installationsnetze
- Verbindung mehrerer elektrischer Geräte
- Verlegung von Elektroleitungen
- Sicherheitsnormen, örtliche Anschlussregeln und Vorschriften

Die Nichtbeachtung dieser Anweisungen führt zum Tod oder zu schweren Verletzungen.

ARGUS kennen lernen

Der ARGUS 220 für 12 V (im Folgenden **ARGUS** genannt) ist ein Bewegungsmelder für den Außen- und Innenbereich. Er registriert bewegte Wärmequellen, z. B. Personen, innerhalb seiner Reichweite und schaltet beim Erkennen einer Bewegung angeschlossenen Verbraucher.

Er benötigt eine Versorgungsspannung von DC 12 V und ist somit vor allem zum Einsatz z. B. in Wohnwagen oder Wohnmobilen geeignet. An seinen potentialfrei geschalteten Ausgang können Sie Verbraucher mit einer Versorgungsspannung bis 230 V anschließen. Dies können sein:

- ohmsche Lasten (z. B. 230 V-Glüh- und Halogenlampen)
- induktive Lasten (z. B. Niedervolt-Halogen-Lampen mit induktivem Trafo)
- kapazitive Lasten (z. B. elektronische Trafos)

Eine 220°-Flächenüberwachung für größere Hausfronten und Bereiche des Hauses (max. Reichweite 16 m) ist kombiniert mit einer 360°-Nahschutzzone mit einem Radius von ca. 4 m. Die Bedienelemente zur Einstellung der Helligkeitsschwelle, Schaltdauer und Empfindlichkeit befinden sich geschützt unter der Abdeckplatte.

Der ARGUS kann sowohl an die Wand als auch an die Decke montiert werden oder mit dem als Zubehör erhältlichen Montagewinkel (Art.-Nr. 5652...) an Ecken oder ortsfesten Rohren.

Die integrierte Funktionsanzeige leuchtet bei einer erkannten Bewegung auf und vereinfacht Ihnen so das Ausrichten am Montageort.

Durch den horizontal, vertikal und axial verstellbaren Sensorkopf können Sie den Erfassungsbereich optimal an die örtlichen Gegebenheiten anpassen. Zusätzlich können Sie unerwünschte Zonen oder Störquellen (wie z. B. Bäume) durch die mitgelieferten Segmente ausblenden.

Das Gerät ist mit einem Lichtfühler ausgestattet, dessen Helligkeitsschwelle Sie von ca. 3 bis 1000 Lux einstellen können.

Wenn Sie den ARGUS zusätzlich mit einem Funkmodul für ARGUS 220 Bewegungsmelder (Art.-Nr. 565495) ausrüsten, können Sie mehrere ARGUS 220 Connect oder ARGUS 220 Timer drahtlos vernetzen. Eine erkannte Bewegung wird über das Funkmodul an alle angemelten Bewegungsmelder oder Empfänger gesendet, diese schalten dann ihre angeschlossenen Verbraucher ebenfalls ein.

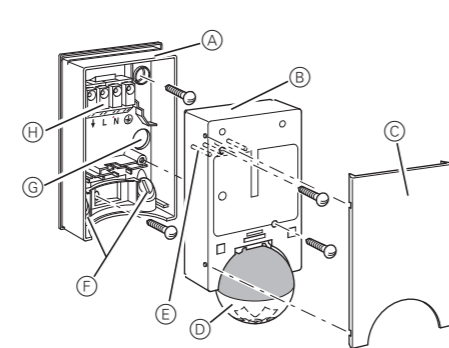
ARGUS im Zusammenspiel mit Alarmanlagen

i Bewegungs-/Präsenzmelder sind nicht als Komponente einer Alarmanlage im Sinne des Verbandes der Sachversicherer (VdS) geeignet.

i Bewegungs-/Präsenzmelder können Fehlalarme auslösen, wenn der Montageort ungünstig gewählt wurde.

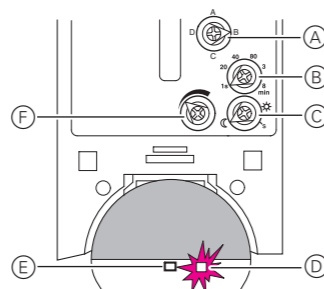
Bewegungs-/Präsenzmelder schalten, sobald sie eine sich bewegende Wärmequelle wahrnehmen. Dabei kann es sich um Menschen handeln, aber auch um Tiere, Bäume, Autos oder Temperaturdifferenzen in Fenstern. Um Fehlalarme zu vermeiden, ist der Montageort so zu wählen, dass unerwünscht auslösende Wärmequellen nicht erfasst werden können (siehe Abschnitt „Montageort auswählen“).

Anschlüsse, Anzeigen und Bedienelemente



- (A) Wandanschlusskasten
- (B) Oberteil
- (C) Abdeckplatte
- (D) Sensorkopf
- (E) Kontaktstifte
- (F) Leitungsdurchführung für Anschlussleitung von unten
- (G) Leitungsdurchführung für Anschlussleitung von hinten
- (H) Klemmblock für Anschlussleitung und Aufnahme der Kontaktstifte

Die Bedienelemente des ARGUS befinden sich geschützt unter der Abdeckplatte. Anhand der Pfeilstellung können Sie die eingestellten Werte an den Reglern ablesen.



- (A) Regler für ARGUS Einstellung
A = Betrieb
B = Lernmodus (auch bei PT-Tool)
C = Reset
D = Potentiometereinstellungen übernehmen
- (B) Regler für Schaltdauer
- (C) Regler für Helligkeitsschwelle
- (D) Funktionsanzeige (leuchtet bei jeder erkannten Bewegung)
- (E) Helligkeitssensor (darf nicht abgedeckt werden)
- (F) Regler für Empfindlichkeit

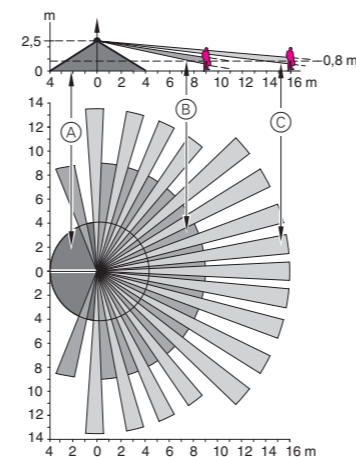
Montageort auswählen

Erklärung der verwendeten Symbole

- OK Richtig
- ⊗ Nicht optimal
- ⊗ Falsch

Bei der Wahl des richtigen Montageortes sollten Sie zahlreiche Gesichtspunkte beachten, damit der Bewegungsmelder optimal arbeitet.

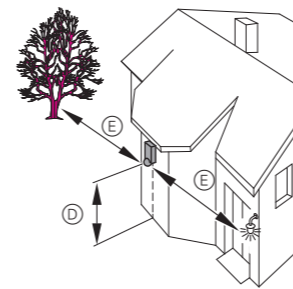
i In der nachfolgenden Abbildung finden Sie die Reichweiten des ARGUS bei durchschnittlichen Temperaturverhältnissen und einer Montagehöhe von 2,50 m. Die Reichweite eines Bewegungsmelders kann bei wechselnden Temperaturen stark schwanken.



Innere Sicherheitszone (A): Erfassungswinkel 360° in einem Radius von ca. 4 m.

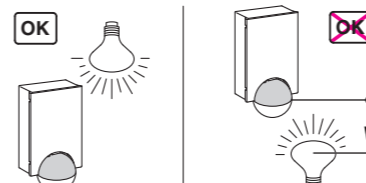
Mittlere Sicherheitszone (B): Erfassungswinkel 220° bei einem Erfassungsbereich von ca. 9 m x 18 m.

Äußere Sicherheitszone (C): Erfassungswinkel 220° bei einem Erfassungsbereich von ca. 16 m x 28 m.



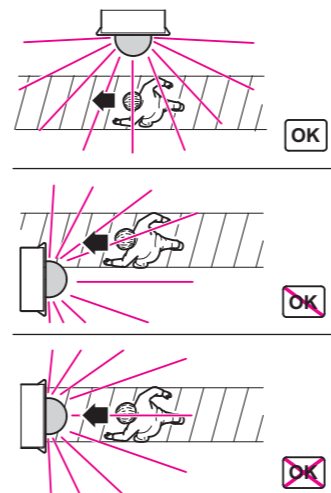
Montagehöhe (D): 2 - 3 m. Wir empfehlen für die optimale Überwachung eine Höhe von 2,5 m auf festem und ebenem Untergrund.

Mindestabstand (E) zu optischen Störquellen: 5 m. Verwenden Sie ggf. die mitgelieferten Segmente zur Abschattung.

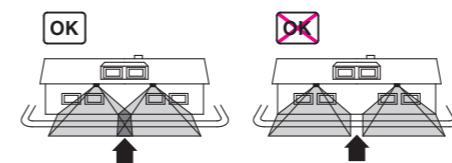


Mindestabstand (E) zwischen Leuchte und Bewegungsmelder: 5 m. Sollte der Abstand nicht realisierbar sein, können Sie die mitgelieferten Segmente verwenden, um die Lichtquelle aus dem Erfassungsbereich „auszublenden“.

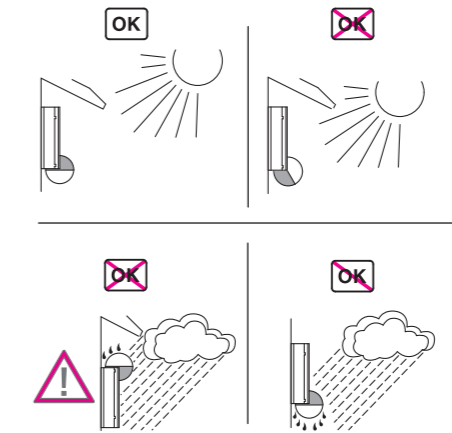
Montieren Sie den Bewegungsmelder, wenn möglich, seitlich zur Gerichtung.



Wenn Sie mehrere Bewegungsmelder anbringen, dann montieren Sie sie so, dass sich die Erfassungsbereiche der einzelnen Bewegungsmelder überschneiden.

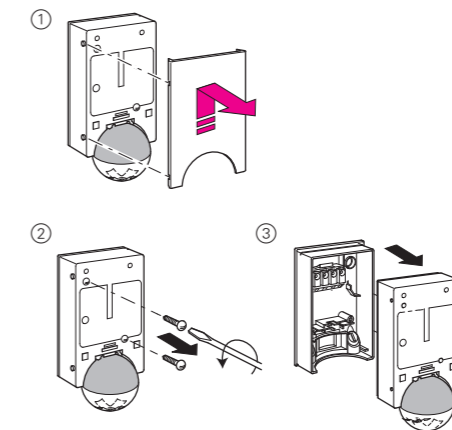


Damit das Einschalten des angeschlossenen Verbrauchers durch Umwelteinflüsse vermieden wird, sollten Sie den ARGUS so montieren, dass er vor Regen und direkter Sonneneinstrahlung geschützt ist. Beispielsweise kann ein Regentropfen, der über die Linse läuft, den Bewegungsmelder einschalten.

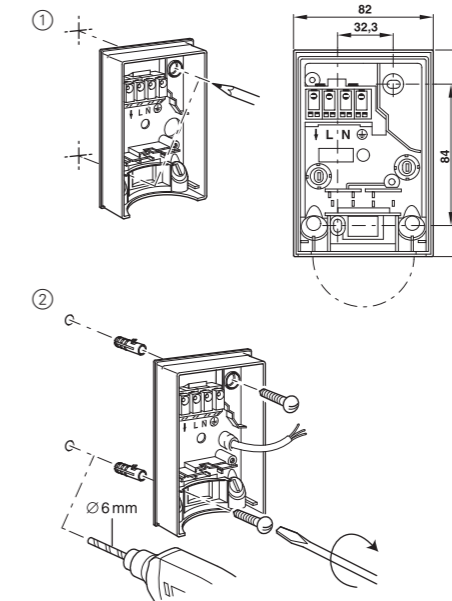


ARGUS montieren

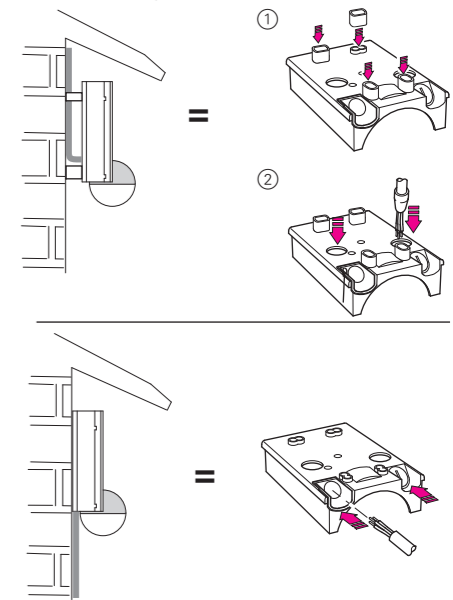
ARGUS-Oberteil demontieren



ARGUS an die Wand montieren



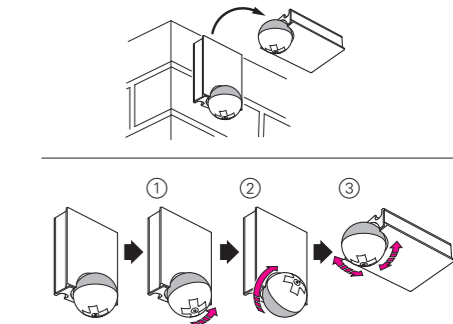
Anschlussleitung zuführen



ARGUS an die Decke montieren

Um den ARGUS an die Decke zu montieren, müssen Sie den Sensorkopf drehen. Wechseln Sie beim Erreichen der Endanschläge die Drehrichtung.

- 1 Sensorkopf bis zum Anschlag nach oben drehen.
- 2 Sensorkopf bis zum Anschlag im Uhrzeigersinn drehen.
- 3 Sensorkopf ausrichten.



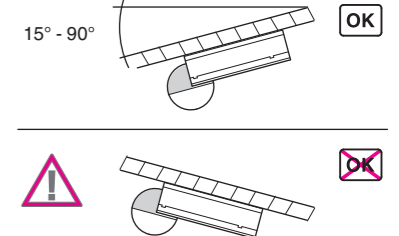
HINWEIS

Gefahr von Geräteschäden

Kondenswasser muss ablaufen können.
• Bei geneigten Decken montieren Sie das Gerät immer mit dem Kugelkopf in einem Winkel von 15° - 90° nach unten zeigend.

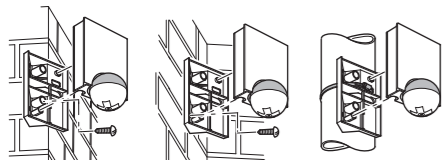
Die Nichtbeachtung dieser Anweisungen kann das Gerät beschädigen.

i Bei einem Montagewinkel anders als 15° - 90° ist die Schutzart IP 55 nicht mehr gegeben.



ARGUS an Ecken und ortsfesten Rohren montieren

Mit dem Montagewinkel (Art.-Nr. MTN5652..) können Sie den ARGUS an Innen-/Außencken oder an ortsfesten Rohren montieren. Die Anschlussleitung können Sie von hinten durch den Montagewinkel an das Gerät herführen.



ARGUS anschließen

HINWEIS

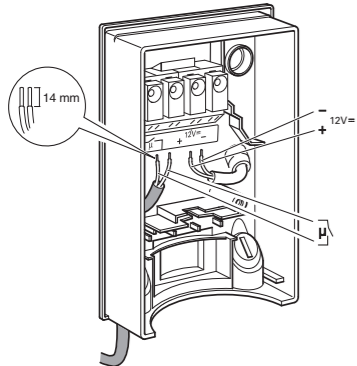
Gefahr von Geräteschäden

Betrieb nur mit sinusförmiger Netzspannung möglich.

- Phasenanschnittdimmer oder Wechselrichter mit rechteckigem oder trapezförmigen Spannungsverlauf schädigen das Gerät.

Die Nichtbeachtung dieser Anweisungen kann das Gerät beschädigen.

Über den potentialfreien Schaltkontakt "μ" können Sie Lasten entsprechend den technischen Daten mit beliebigen Versorgungsspannungen schalten.



Eine Durchverdrahtung zu anderen Verbrauchern ist zulässig.

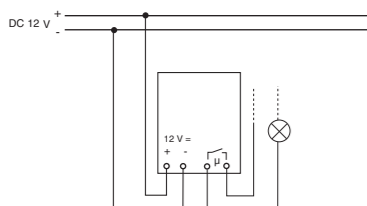
i Behandeln Sie beim Anschluss von 230 V-Verbrauchern auch die 12 V-Versorgungsleitung wie eine 230 V-Leitung.

i Sichern sie den geschalteten Leiter über einen 5 A-Leitungsschutzschalter oder mit einer 5 A-Geräteschutzsicherung ab.

- Beide Anschlussleitungen (12 V-Versorgungsspannung und zu schaltende Last) getrennt voneinander in den Anschlusskasten führen.
- Anschlussleitung auf 14 mm abisolieren.
- Pluspol der 12 V-Versorgungsspannung in Klemme „+“ stecken.
- Minuspol der 12 V-Versorgungsspannung in Klemme „-“ stecken.
- Zu schaltende Last in die Klemmen des potentialfreien Schaltkontaktes "μ" stecken.

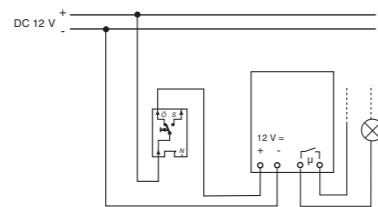
Mögliche Installationsarten

- ARGUS ständig am Netz
ARGUS überwacht ständig seinen Bereich



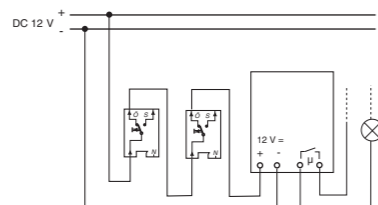
- ARGUS kombiniert mit Öffner

ARGUS ist ständig betriebsbereit. Durch Tastendruck (kurzzeitige Spannungsunterbrechung 2-3 Sekunden) schalten Sie den ARGUS für die eingestellte Zeit ein. Jede weitere Bewegung verlängert die Schaltdauer.

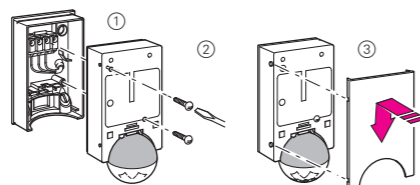


- ARGUS kombiniert mit zwei Öffnern

Funktion wie bei Installation mit Öffner.



ARGUS-Oberteil montieren



Nun können den ARGUS in Betrieb nehmen.

ARGUS in Betrieb nehmen

- Versorgungsspannung zuschalten.

Der Verbraucher wird für ca. 10 s bzw. die eingestellte Zeit eingeschaltet. Die Funktionsanzeige leuchtet ca. 10 s lang.

Funktionstest durchführen

Der Helligkeitssensor darf nicht abgedeckt sein.

- Schaltdauer auf 1 s einstellen (Linksanschlag).
- Helligkeitsschwelle auf Tagbetrieb stellen (Rechtsanschlag).
- Empfindlichkeitsregler auf maximal stellen (Rechtsanschlag).
- Führen Sie Gehproben durch, um die Funktionalität des ARGUS und der angeschlossenen Verbraucher zu testen.

Die Funktionsanzeige leuchtet bei jeder erkannten Bewegung auf.

ARGUS einstellen

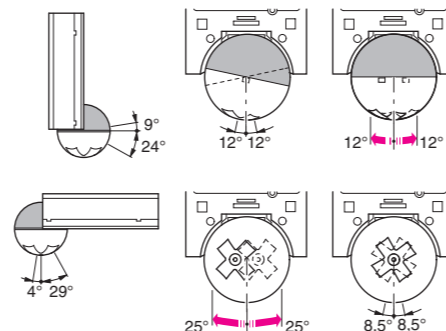
HINWEIS

Gefahr von Geräteschäden

- Drehen Sie den Sensorkopf nur bis zum Anschlag, nicht darüber hinaus. Um einen Winkel „über“ dem Anschlag zu erreichen, wechseln Sie die Drehrichtung.

Die Nichtbeachtung dieser Anweisungen kann das Gerät beschädigen.

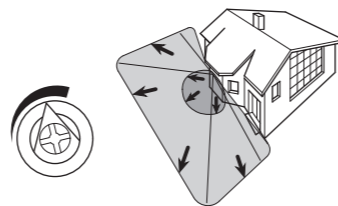
- Den Sensorkopf auf den zu überwachenden Bereich ausrichten.



- Vom Rand her in den Erfassungsbereich gehen, um zu überprüfen, ob der ARGUS den Verbraucher und die Funktionsanzeige wie gewünscht schaltet.

Empfindlichkeit einstellen

Hierüber können Sie stufenlos einstellen, bis zu welcher Entfernung der ARGUS Bewegungen erkennen kann (bis max. 16 m).



Helligkeitsschwelle einstellen

Hier stellen Sie stufenlos ein, ab welcher Umgebungshelligkeit der ARGUS Bewegungen erkennen und ein Schalten auslösen soll.

- Mondsymbol (Nachtbetrieb): ARGUS erkennt nur bei Dunkelheit (bis ca. 3 Lux) Bewegungen.
- Sonnensymbol (Tag- und Nachtbetrieb): ARGUS erkennt Bewegungen bis ca. 1000 Lux.



Schaltdauer einstellen

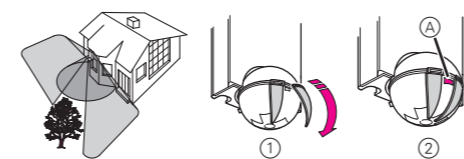
Hierüber können Sie einstellen, wie lange der an den ARGUS angeschlossene Verbraucher eingeschaltet sein soll. Bei Erkennen einer Bewegung wird der Verbraucher eingeschaltet und leuchtet so lange, bis die eingestellte Zeit verstrichen ist. Jede registrierte Bewegung startet die Schaltdauer neu.



i Der ARGUS ignoriert nach dem Einschalten des Verbrauchers den Dämmerungsschalter. Wenn der Bewegungsmelder nicht mehr ausschaltet, dann liegt die Ursache wahrscheinlich darin, dass der ARGUS ständig neue Bewegungen erfasst und so die Schaltdauer immer wieder neu startet.

Einzelne Bereiche ausblenden

Durch die vier mitgelieferten Segmente können Sie unerwünschte Zonen und Störquellen aus dem Erfassungsbereich ausblenden.



i Achten Sie darauf, dass der Helligkeitssensor (A) nicht verdeckt wird, da sich sonst die Lichtempfindlichkeit reduziert.

Technische Daten

Versorgungsspannung: DC 12 V (min. 11 V, max. 15 V)

Schaltkontakt: potentialfrei

Max. Schaltstrom: 5 A, DC 12 V

5 A, AC 230 V, cosφ = 1

Der geschaltete Leiter ist über einen 5 A-Leitungsschutzschalter oder mit einer 5 A-Geräteschutzsicherung abzusichern.

Eigenverbrauch: < 0,5 W

Anschlussklemmen: für 2x1,5 mm² oder 2x2,5 mm² starre Leiter, Abisolierlänge 14 mm

Außendurchmesser einer Leitung: max. 14,5 mm

Schnittstelle: zur Erweiterung mit einem funktionsmodul (Art.-Nr. 565495) für drahtlose Verbindung mehrerer Geräte

Erfassungswinkel: 220°

Reichweite: max. 16 m

Anzahl der Ebenen: 7

Anzahl der Zonen: 112 mit 448 Schaltsegmenten

Mindestanbauhöhe: 1,7 m

Empfohlene Anbauhöhe: 2,5 m

Empfindlichkeit: stufenlos einstellbar

Lichtfühler: stufenlos von außen einstellbar, von ca. 3 Lux bis ca. 1000 Lux

Schaltdauer: in 6 Stufen von außen einstellbar, von ca. 1 s bis ca. 8 min.

Einstellmöglichkeiten des Sensorkopfes:

Wandmontage: 9° auf, 24° ab, 12° rechts/links, ±12° axial

Deckenmontage: 4° auf, 29° ab, 25° rechts/links, ±8,5° axial

Schutzart: IP 55 bei einem Neigungswinkel von 15° bis 90°

EG-Richtlinien: Niederspannungs-Richtlinie 2006/95/EG
EMV-Richtlinie 2004/108/EG

Entsorgen Sie das Gerät getrennt vom Hausmüll an einer offiziellen Sammelstelle. Professionelles Recycling schützt Mensch und Umwelt vor potenziellen negativen Auswirkungen.

Merten GmbH

Fritz-Kotz-Str. 8
51674 Wiehl - Germany
se.com/contact

Schneider
Electric