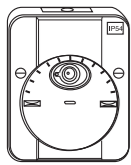


## ARGUS Dämmerungsschalter mit/ohne Schaltverzögerung

Gebrauchsanleitung



Art.-Nr. 544819, 544894, 544829

### Zu Ihrer Sicherheit

#### ▲ ▲ GEFAHR

#### LEBENSGEFAHR DURCH ELEKTRISCHEN SCHLAG, EXPLOSION ODER LICHTBOGEN.

Eine sichere Elektroinstallation muss von qualifizierten Fachkräften ausgeführt werden. Qualifizierte Fachkräfte müssen fundierte Kenntnisse in folgenden Bereichen nachweisen:

- Anschluss an Installationsnetz
- Verbindung mehrerer elektrischer Geräte
- Verlegung von Elektroleitungen
- Sicherheitsnormen, örtliche Anschlussregeln und Vorschriften

**Die Nichtbeachtung dieser Anweisungen führt zum Tod oder zu schweren Verletzungen.**

#### HINWEIS

#### Gefahr von Geräteschäden

- Stellen Sie sicher, dass das Gerät während der Isolationswiderstandsprüfung vom Stromkreis getrennt ist.

**Die Nichtbeachtung dieser Anweisungen kann das Gerät beschädigen.**

### Dämmerungsschalter kennen lernen

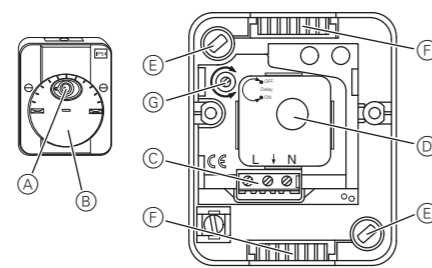
An den ARGUS Dämmerungsschalter mit bzw. ohne Schaltverzögerung können Sie folgende Verbraucher anschließen:

- ohmsche Lasten (Glühlampen, 230-V-Halogenlampen)
- induktive Lasten (NV-Halogenlampen mit gewickeltem Trafo)
- kapazitive Lasten (elektronischer Trafo)

Sobald die Außenhelligkeit einen von Ihnen einstellbaren Wert (Dämmerungsschwelle) unterschreitet, schaltet der Dämmerungsschalter den angeschlossenen Verbraucher ein. Wenn die Außenhelligkeit wieder zunimmt und die eingestellte Dämmerungsschwelle überschreitet, wird der Verbraucher wieder ausgeschaltet.

Die Dämmerungsschalter 544894 und 544819 besitzen zusätzlich eine Schaltverzögerung, die den Verbraucher erst schaltet, wenn die Dämmerungsschwelle für einen längeren Zeitraum unter- bzw. überschritten wird. Der Dämmerungsschalter reagiert also nur bei wirklicher Dämmerung und nicht z. B. tagsüber durch kurzzeitige Beschattung von Wolken oder nachts durch den Schein eines Autoscheinwerfers.

### Anschlüsse, Anzeigen und Bedienelemente



- Ⓐ Öffnung für Lichtsensor
- Ⓑ Einstellscheibe für Dämmerungsschwelle
- Ⓒ Anschlussklemmen
- Ⓓ Lichtsensor
- Ⓔ Befestigungsöffnungen
- Ⓕ Einführstützen für Anschlussleitung
- Ⓖ Schaltverzögerung Ein/Aus (nur bei 544894, 544819)

### Montageort auswählen

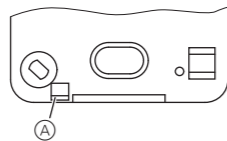
- Montieren Sie das Gerät wenn möglich an der Nord- oder Ostwand des Gebäudes.
- Montieren Sie das Gerät wenn möglich unter Dachüberständen oder ähnlichen Überdeckungen.
- Führen Sie wenn möglich die Anschlussleitung von unten in das Gerät ein. Wenn Sie die Anschlussleitung von oben in das Gerät führen, dann achten Sie auf besonders gute Abdichtung.
- Montieren Sie den zu schaltenden Verbraucher (Beleuchtung) so, dass sein Licht nicht in die Öffnung des Lichtsensors fällt, da der Sensor sonst die Umgebungshelligkeit nicht mehr korrekt erfassen kann (optische Rückkopplung).

### Dämmerungsschalter montieren

- 1 Gehäuse durch Lösen der beiden Schrauben vorne öffnen. Dämmerungsschalter herausziehen.

Die Kondenswasseröffnung unten am Gehäuse muss geöffnet sein. Ausnahme: Bei Betrieb in Räumen mit hohem Staubaufkommen bleibt sie geschlossen.

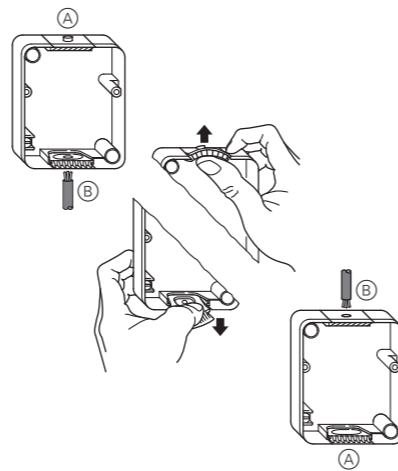
- 2 Kondenswasseröffnung Ⓐ (Ansicht von hinten) von innen nach außen aufstoßen und Wandung ausbrechen.



- 3 Gehäuse mit geeignetem Befestigungsmaterial (z. B. Dübel und Schrauben) durch die Öffnungen so an Wand befestigen, dass der Schriftzug „TOP“ oben ist.

Wenn Sie die Leitung statt von unten lieber von oben in das Gehäuse führen möchten:

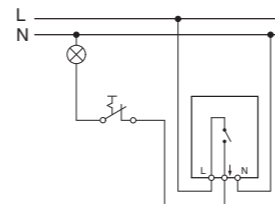
- 4 Einführstützen tauschen (Ⓐ/Ⓑ).



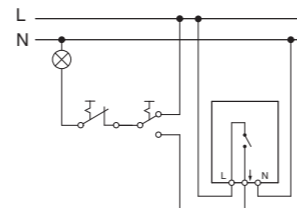
- ⓘ Beim Schalten von induktiven Lasten wie z. B. Transformatoren, Relais, Schützen oder Leuchtstofflampen entstehen Spannungsspitzen, die zum Wiedereinschalten führen können („Dauerlichteffekt“). Schalten Sie an der induktiven Last einen Kondensator parallel, um diese Spannungsspitzen zu verringern.

- 5 Dämmerungsschalter für den gewünschten Anwendungsfall verdrahten:

- Dämmerungsschalter mit Ein-/Ausschalter (wahlweise)



- Dämmerungsschalter mit Ein-/Ausschalter (wahlweise) sowie Wechselschalter als Umschalter zwischen Handbetrieb und Automatikbetrieb.



- 6 Dämmerungsschalter in das Gehäuse setzen und Gehäuse verschrauben.

### Dämmerungsschalter in Betrieb nehmen

#### Schaltverzögerung testen

- 1 Dämmerungsschalter für mindestens 12 Minuten an die Netzspannung anschließen.
- 2 Danach den Einsteller **ganz** auf Stellung „ON“ (Linksanschlag) drehen.

### Dämmerungsschalter einstellen

#### Schaltverzögerung einschalten

- 1 Einsteller **ganz** auf Stellung „ON“ (Linksanschlag) drehen.

#### Schaltverzögerung ausschalten

- 1 Einsteller **ganz** auf Stellung „OFF“ (Rechtsanschlag) drehen.

#### Dämmerungsschwelle einstellen

- 1 Einstellscheibe bei Dämmerung langsam drehen und so die Öffnung des Lichtsensors verschließen, bis der Verbraucher ein- bzw. ausschaltet.

### Technische Daten

Nennspannung:	AC 230 V, 50 Hz
Max. Schaltstrom:	10 A, AC 230 V, cosφ = 0,6
Nennleistung	
Glühlampen:	AC 230 V, max. 2300 W
Halogenlampen:	AC 230 V, max. 2000 W
NV-Halogenlampen	
(elektr./gewickelter Trafo)	AC 230 V, max. 1000 VA
LED Last:	max. 200 W
Kapazitive Last:	max 140 µF
Absicherung:	16 A-Leitungsschutzschalter
Anschlussklemmen:	für 2,5 mm <sup>2</sup> starre Leiter
Außendurchmesser einer Leitung:	max. 14 mm
Einstellbereich/Schalt-schwelle:	3 - 2000 Lux, einstellbar
Relais:	µ-Kontakt
Schaltverzögerung (544894, 544819):	Einschalten: ca. 40 s Ausschalten: ca. 100 s
Schutzart:	IP 54
Abmessungen:	ca. 97x80x47 mm (HxBxT)



Entsorgen Sie das Gerät getrennt vom Hausmüll an einer offiziellen Sammelstelle. Professionelles Recycling schützt Mensch und Umwelt vor potenziellen negativen Auswirkungen.

### Merten GmbH

Fritz-Kotz-Str. 8  
51674 Wiehl - Germany  
se.com/contact

**Schneider**  
Electric