

Leiamos

eXLhoist Configuration Software V2.0

Este documento contém informações importantes sobre o eXLhoist Configuration Software. Leia o documento completo antes de iniciar a instalação e operação do produto.

A Schneider Electric não assume nenhuma responsabilidade para qualquer erro que possa aparecer neste documento. Se você tem alguma sugestão para melhoramentos ou alterações ou encontrou erros nesta publicação, notifique-nos. Nenhuma parte deste documento pode ser reproduzida de qualquer forma ou por qualquer meio, eletrônico ou mecânico, incluindo fotocópia, sem permissão expressa por escrito da Schneider Electric. Todas as regulamentações de segurança estaduais, regionais e locais pertinentes devem ser seguidas ao instalar e usar este produto. Por razões de segurança e para ajudar a garantir a conformidade com os dados do sistema documentados, somente o fabricante deve realizar reparos aos componentes. Quando os dispositivos são usados para aplicativos com requerimentos de segurança técnicos, as instruções relevantes devem ser seguidas. Não usar o software da Schneider Electric ou software aprovado com nossos produtos pode resultar em lesão, dano ou resultados operacionais incorretos. A não observância desta informação pode resultar em lesão ou dano ao equipamento.

© 2015 Schneider Electric. Todos os direitos reservados.

1. eXLhoist Configuration Software V2.0

O eXLhoist Configuration Software é um software de configuração de fácil utilização para PCs, para configuração dos dispositivos remotos da Schneider Electric ZART. O eXLhoist Configuration Software incorpora várias funções para as fases de configuração remota, tais como a preparação da Configuração, Inicialização e Manutenção.

Produtos suportados

ZART8L, ZART8D e ZART12D

2. Plataformas do sistema

O eXLhoist Configuration Software pode ser instalado em plataformas diferentes do Windows® usando o mesmo pacote de configuração. A configuração detectará automaticamente a plataforma e os requisitos específicos de instalação. São suportadas as seguintes plataformas do Windows®:

- Windows® XP Professional SP3
- Windows® 7 de 32/64 bits
- Windows® 8 de 32/64 bits

3. Requisitos mínimos dos recursos

Verifique se o sistema de destino cumpre os seguintes requisitos mínimos:

- Processador de núcleo duplo
- RAM: 2 GB
- Espaço em disco necessário: 2 GB
- Windows® XP SP3 de 32 bits / 7 Pro de 32 bits

4. Pré-requisitos do software

Os seguintes pré-requisitos são instalados quando você inicia o setup.exe, se não estiverem presentes no computador.

- **Microsoft.NET Framework 3.5 SP1**
- **VC++ 2005 Runtime**
- **Pacote de drivers Modbus**

Adobe versão 8.0 e acima recomendada para visualização do arquivo de dados gerado.

5. Instalação de filhos

5.1 Schneider Electric eXLhoist DTM Library V2.0

A Schneider Electric eXLhoist DTM Library é um instalador filho do eXLhoist Configuration Software, componente de software do eXLhoist DTM.

Grupo de programas

A instalação não adicionará nenhuma pasta ao grupo de programas do menu Iniciar porque a eXLhoist DTM Library pode ser usada somente dentro de um FDT Frame Application.

Diretórios

Por padrão, a eXLhoist DTM Library será instalada no diretório.

- <CommonProgramFiles>
- Schneider Electric Shared
- Schneider Electric eXLhoist DTM Library

5.2 Modbus Communication DTM Library V 2.5.3

A Schneider Electric Modbus DTM Library é um instalador filho do eXLhoist Configuration Software, componente de software do Modbus COM DTM.

ModbusDtmLibrary V 2.5.3

- MB Serial Communication DTM V 2.5.3
- MB TCP Communication DTM V 2.5.3

Grupo de programas

A instalação não adicionará nenhuma pasta do grupo de programas do menu Iniciar porque a Modbus Communication DTM Library pode ser usada somente dentro de um FDT Frame Application.

Diretórios

Por padrão, a Modbus Communication DTM Library será instalada no diretório.

- <CommonProgramFiles>
- Schneider Electric Shared
- Modbus Communication DTM Library
 - Modbus Serial Line CommDTM
 - Modbus TCP CommDTM

em que o <CommonProgramFiles> depende das configurações do seu computador. Em uma instalação de sistema padrão, esse diretório é normalmente "C:\Program Files\Common Files\ ". A configuração padrão pode ser modificada no momento da instalação para atender suas exigências específicas.

6. Preparação da instalação

A execução do arquivo de configuração irá extrair o conjunto apropriado de arquivos no disco rígido local. Em seguida, irá iniciar a instalação automaticamente. Antes de iniciar a instalação, realize as verificações e preparação a seguir:

- Feche todos os aplicativos FDT em execução antes de iniciar o programa de configuração.
- Você tem que fazer logon usando uma ID de usuário com privilégios de administrador/equivalente para poder instalar o eXLhoist Configuration Software.

7. Desinstalar, reparar

Invocar o procedimento de instalação do eXLhoist Configuration Software novamente resultará em uma forma ligeiramente diferente de apresentação da oferta para desinstalar ou reparar a configuração existente.

8. Funções

- Criar projeto off-line com o dispositivo XART descentralizado
- Conectar ao dispositivo remoto
- Salvar Projeto
- Abrir projeto salvo
- Exportação da configuração para arquivo PDF
- Impressão
- Fazer upload da configuração
- Fazer download da configuração

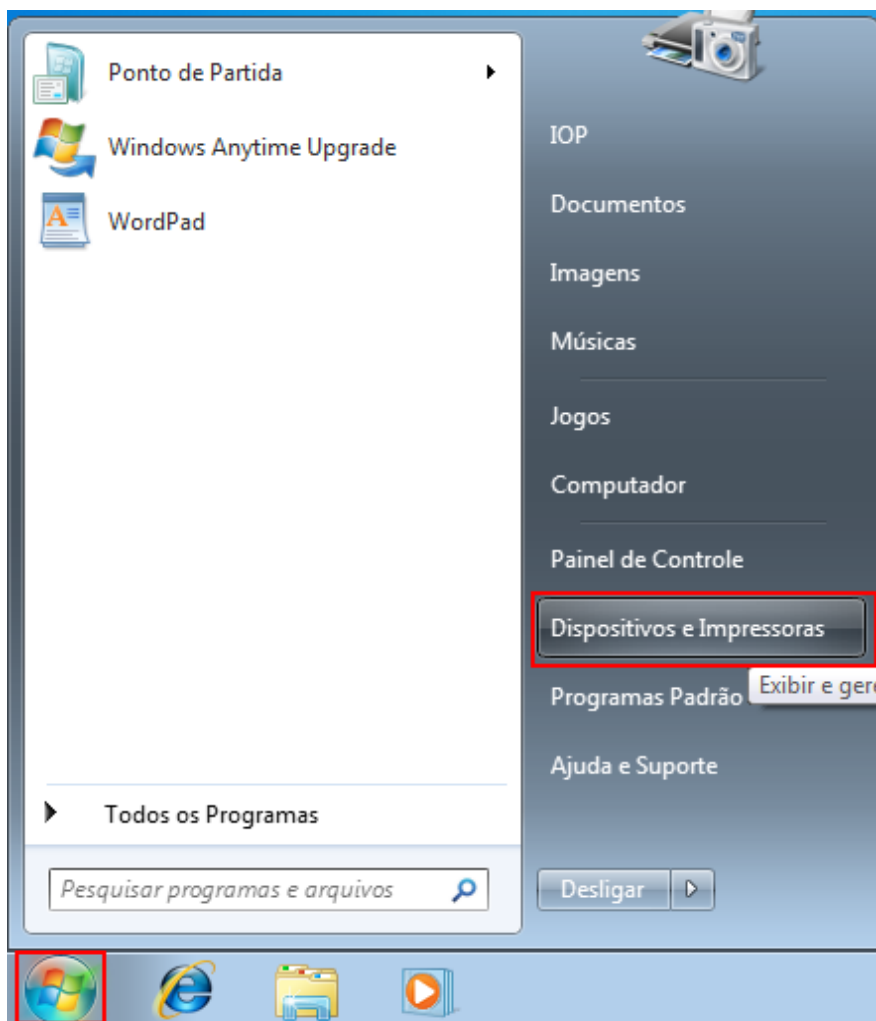
9. Instalação do cabo TCSMCNAM3M002P em Windows 7 de 32 bits e de 64 bits



Por padrão, o Windows 7 instala automaticamente os drivers para os dispositivos conectados ao computador. Quando o cabo TCSMCNAM3M002P é conectado pela primeira vez, demora mais de 5 minutos a instalar os drivers e a criar as portas USB virtuais.

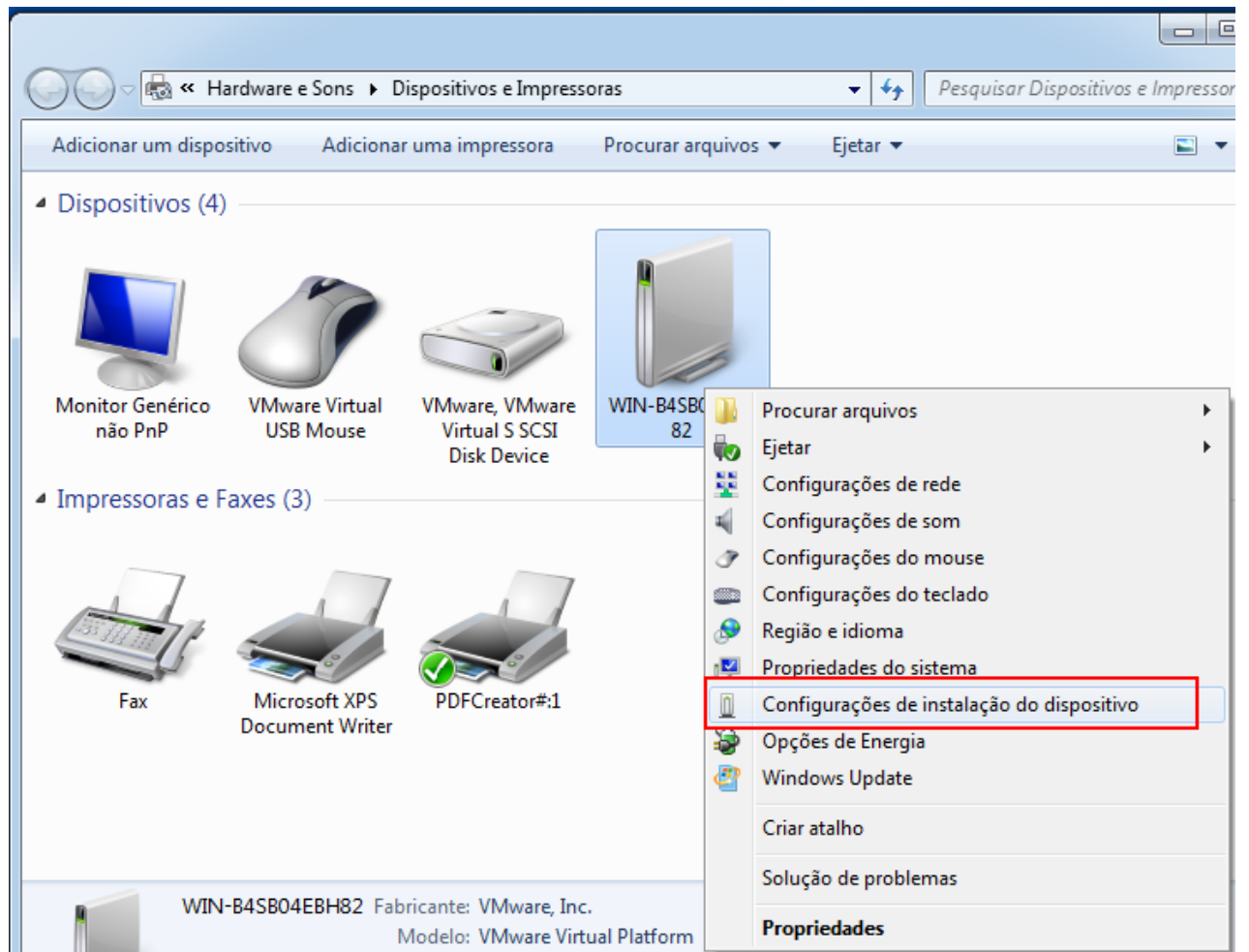
Para melhorar o tempo de instalação e criação da porta COM virtual, siga a instrução abaixo:

1. Não conecte o cabo na porta USB do PC antes de a instalação do “eXLhoist Configuration Software” ter terminado. O driver do cabo é instalado automaticamente durante a instalação do “eXLhoist Configuration Software”.
2. Instale o “eXLhoist Configuration Software” inicializando o setup.exe a partir da mídia de instalação.
3. Clique em **Iniciar** e depois clique em **Dispositivos e Impressoras** no menu Iniciar.



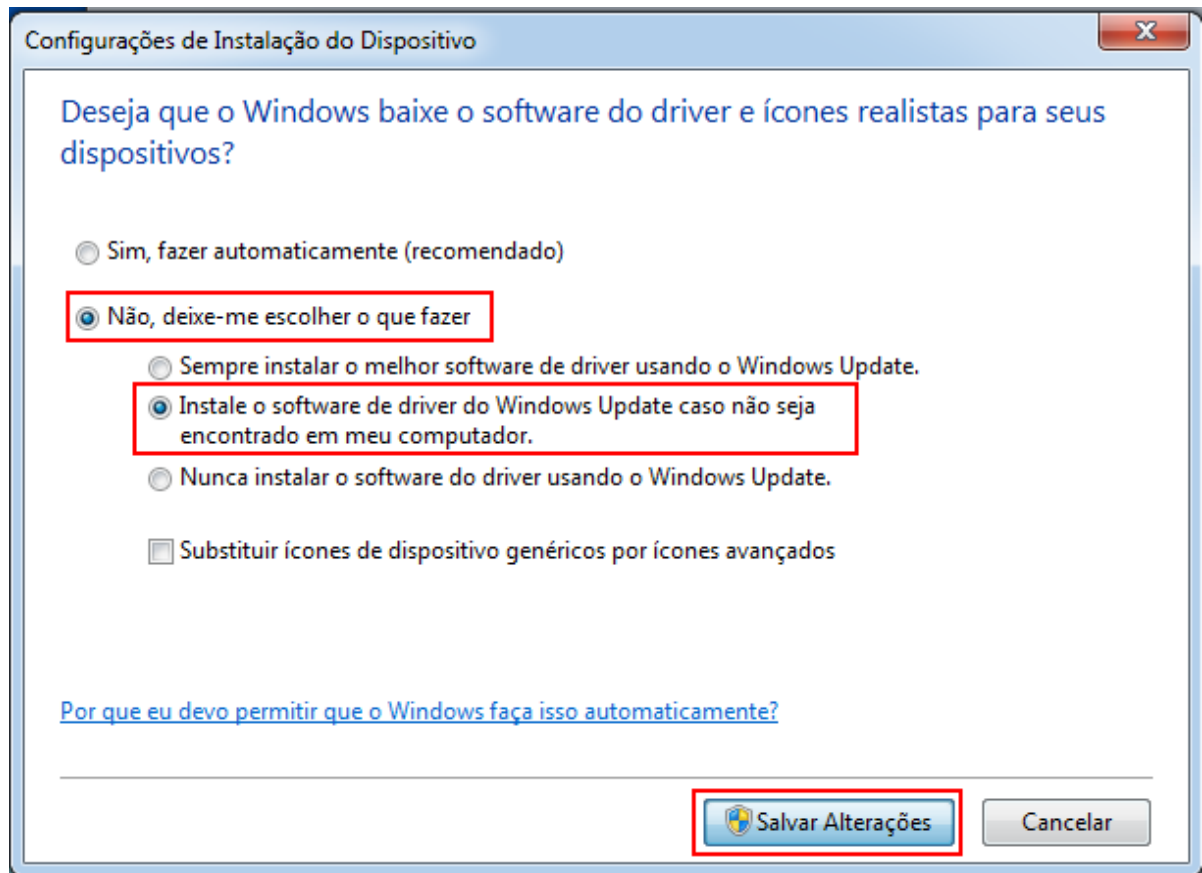
4. São listados todos os dispositivos conectados ao computador, incluindo o monitor, o teclado, o mouse, a impressora, etc.

Em **Dispositivos**, clique com o botão direito do mouse no ícone do computador e depois clique em **Configurações de instalação do dispositivo**.



5. Aparece uma nova janela perguntando se você deseja que o Windows baixe o software do driver.

Clique para selecionar **Não, deixe-me escolher o que fazer**, selecione **Instale o software de driver do Windows Update caso não seja encontrado em meu computador**, e depois clique em **Salvar Alterações**.

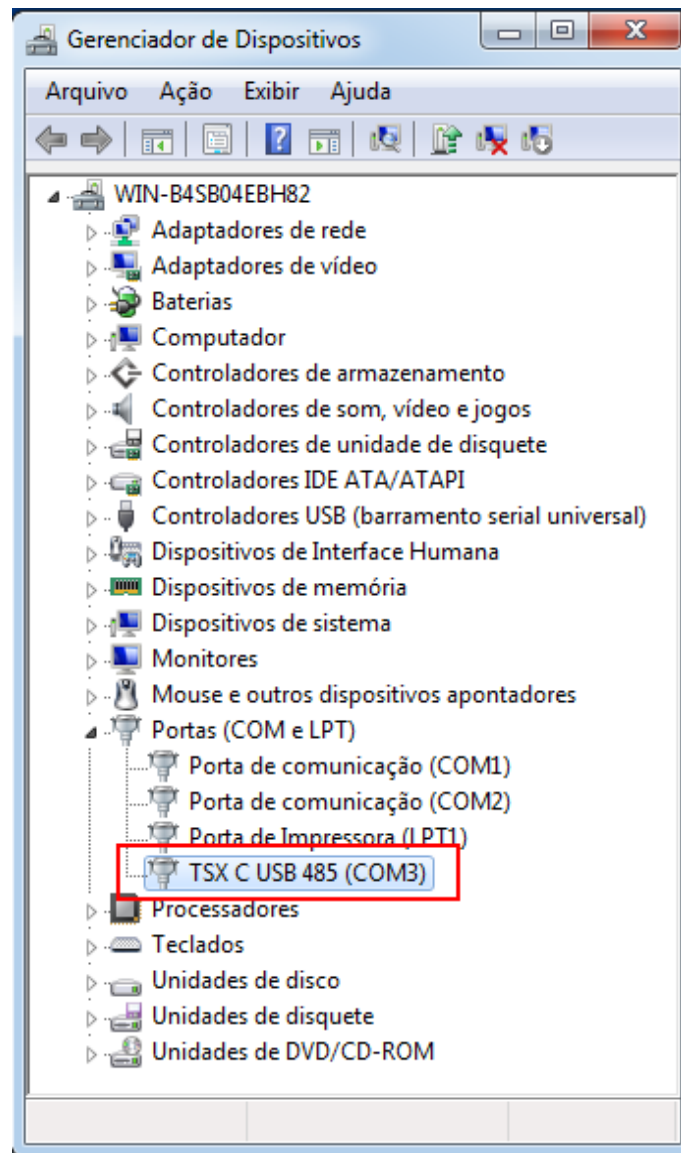


6. Clique em **Sim** quando for pedido que você confirme.

7. Quando a instalação do “eXLhoist Configuration Software” estiver concluída, conecte o cabo TCSCMCNAM3M002P à porta USB do PC. Verifique a porta COM criada no **Gerenciador de Dispositivos**

Clique em **Iniciar**, digite **Gerenciador de Dispositivos** na caixa de pesquisa e depois clique em **Gerenciador de Dispositivos**.

O Gerenciador de Dispositivos lista todos os dispositivos instalados no PC. Verifique a seção **Portas (COM e LPT)** para identificar a porta COM virtual criada [TSX C USB 485 (COMxx)]. Na captura de tela a seguir, o número de COM de exemplo é 10, mas pode ser qualquer outro número.



10. Restrições

O eXLhoist Configuration Software não será executado adequadamente se fontes chinesas não estiverem disponíveis no sistema.

Você precisa reinicializar o aplicativo e por padrão o idioma será o inglês.